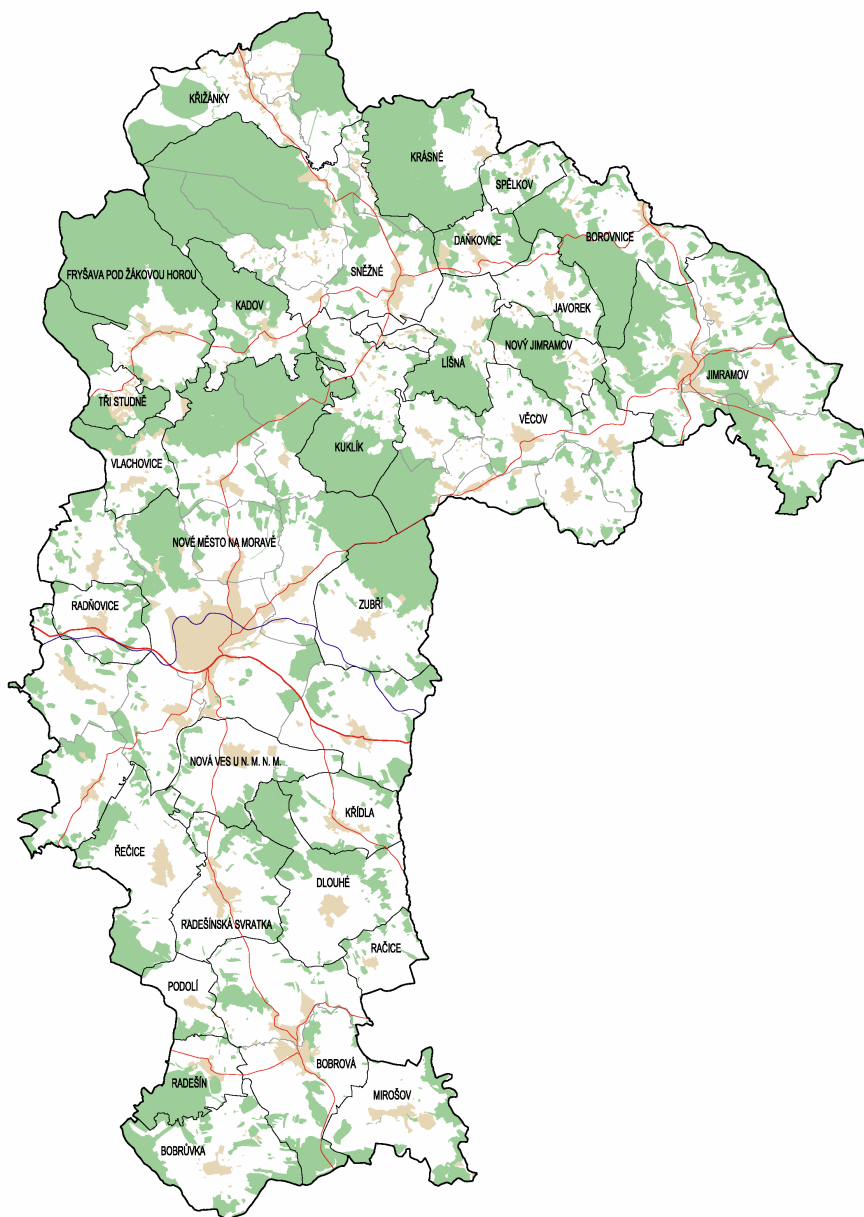


ÚZEMNĚ ANALYTICKÉ PODKLADY SPRÁVNÍHO ÚZEMÍ OBCE S ROZŠÍŘENOU PŮSOBNOSTÍ NOVÉ MĚSTO NA MORAVĚ



EVROPSKÁ UNIE
EVROPSKÝ FOND PRO REGIONÁLNÍ ROZVOJ
ŠANCE PRO VÁŠ ROZVOJ



Projekt „Územně analytické podklady správního území obce s rozšířenou působností Nové Město na Moravě“ byl spolufinancován z prostředků Evropské unie, Evropského fondu pro regionální rozvoj.

OBSAH:

1. Základní údaje	4
1.1. Státní správa a samospráva.....	4
1.2. Zpracovatel	4
1.3. Obsah dokumentace.....	5
1.4. Definice zadání.....	6
1.5. Vymezení řešeného území.....	6
1.6. Použité podklady.....	10
2. Postup při zpracování územně analytických podkladů	12
2.1. Datová část ÚAP.....	12
2.2. Grafická část ÚAP.....	13
2.3. Textová část ÚAP.....	17
3. Rozbor udržitelného rozvoje území – SWOT analýza v členění dle vyhlášky č. 500/2006	
Sb.	19
01 horninové prostředí a geologie	19
02 vodní režim	20
03 hygiena životního prostředí	21
04 ochrana přírody a krajiny	22
05 zemědělský půdní fond a pozemky určené k plnění funkcí lesa	24
06 veřejná dopravní a technická infrastruktura	25
07 sociodemografické podmínky	27
08 bydlení	29
09 rekreace	30
10 hospodářské podmínky	32
4. Rozbor udržitelného rozvoje území – Vyhodnocení vyváženosti vztahu územních	
podmínek	34
Územní podmínky pro příznivé životní prostředí	
(shrnutí částí 01, 02, 03, 04, 05)	35
Územní podmínky pro soudržnost společenství obyvatel	
(shrnutí částí 06, 07, 08, 09)	37
Územní podmínky pro hospodářský rozvoj	
(shrnutí 10)	39
5. Tabulkové přílohy	41
5.1. Přehled ÚPD a ÚPP obcí, které měl zpracovatel k dispozici.....	41
5.2. Přehled dat a jejich zdrojů.....	43
5.3. Přehled jevů a jejich umístění v DM.....	47
5.4. Přehled katastrálních území s uvedením typu použité katastrální mapy.....	51

SEZNAM POUŽITÝCH ZKRATEK:

AOPK	Agentura ochrany přírody a krajiny České republiky, organizační složka státu zřízená MŽP
ČOV	čistírna odpadních vod
ČSÚ	Český statistický úřad
ČÚZK	Český úřad zeměměřičský a katastrální
DKM	digitální katastrální mapa (oficiální podklad ČÚZK)
DM	datový model, myšlen datový model předepsaný pro zpracování datové části ÚAP
ESRI	společnost z USA, která vytvořila datový formát SHP využívaný v GIS
GIS	geografické informační systémy
KES	koeficient ekologické stability dle ČSÚ: Podíl ekologicky příznivých ploch a ploch, které zatěžují životní prostředí. Počítá se jako poměr druhů pozemků (chmelnice + vinice + zahrady + ovocné sady + trvalé travní porosty + pastviny + lesní půda + vodní plochy) / (orná půda + zastavěné plochy + ostatní plochy)
k.ú.	katastrální území
KÚ KV	Krajský úřad kraje Vysočina
KPÚ	komplexní pozemkové úpravy
KV	kraj Vysočina
MPZ	městská památková zóna - plošné území památkové ochrany podle NPÚ (MPZ Nové Město na Moravě, MPZ Jimramov)
NPÚ	Národní památkový ústav, odborná organizace státní památkové péče
OP	ochranné pásmo
ORP	obec s rozšířenou působností
PK	Pardubický kraj
PRVK	Plán rozvoje vodovodů a kanalizací
PUPFL	pozemky určené k plnění funkcí lesa
RURÚ	rozbor udržitelného rozvoje území
SHP	formát vytvořený firmou ESRI pro použití v GIS, SHP - zkratka slova „shape“
SO ORP	správní obvod obce s rozšířenou působností
SWOT	zkratka anglických slov <i>strenghts</i> (silné stránky), <i>weaknesses</i> (slabé stránky), <i>opportunities</i> (příležitosti) a <i>threats</i> (hrozby) - rámec pro zpracování analýz, v tomto případě pro analýzu rozboru udržitelného rozvoje dle vyhlášky č. 500/2006 Sb.
ÚAP	územně analytické podklady (dle vyhlášky č. 500/2006 Sb.)
ÚHÚL	Ústav pro hospodářskou úpravu lesů, Brandýs nad Labem
ÚP, ÚPO	územní plán, územní plán obce
ÚPD	územně plánovací dokumentace
ÚPP	územně plánovací podklady
ÚSES	územní systém ekologické stability - nadregionální (biocentrum NRBC, biokoridor NRBK), regionální (biocentrum RBC, biokoridor RBK), lokální (biocentrum LBC, biokoridor LBK)
ÚÚR	Ústav územního rozvoje, Brno
VAS	Vodárenská akciová společnost a.s.
VPR	vesnická památková rezervace - plošné území památkové ochrany podle NPÚ (VPR Krátká, VPR Křižánky)
VÚMOP	Výzkumný ústav meliorací a ochrany půd, veřejná výzkumná instituce, Praha
VÚV TGM	Výzkumný ústav vodohospodářský T. G. Masaryka, veřejná výzkumná instituce, Praha
ZABAGED	základní báze geografických dat, poskytuje ČÚZK (obsahuje také vrstevnice)
ZPF	zemědělský půdní fond
ZÚR	Zásady územního rozvoje, územně plánovací dokumentace, kterou pořizuje krajský úřad
ZVHS	Zemědělská vodohospodářská správa

1. ZÁKLADNÍ ÚDAJE

1.1. STÁTNÍ SPRÁVA A SAMOSPRÁVA

Objednatel:	Město Nové Město na Moravě Vratislavovo náměstí 103 592 31 Nové Město na Moravě Zdeňka Marková, starostka
Pořizovatel:	Městský úřad Nové Město na Moravě Odbor regionálního rozvoje, územního plánování a stavebního řádu Vratislavovo náměstí 103 592 31 Nové Město na Moravě Stanislav Bartoš, vedoucí odboru Ing. arch. Josef Cacek, referent územního plánování
Nadřízený orgán územního plánování:	Krajský úřad kraje Vysočina

1.2. ZPRACOVATEL

Zpracovatelé:	KNESL + KYNČL s.r.o. Help forest spol. s r.o.
Garant projektu:	doc. Ing. arch. Jakub Kynčl, Ph.D.
Urbanistická a grafická část:	KNESL + KYNČL s.r.o. Šumavská 416/15, 602 00 Brno Ing. arch. Jiří Knesl doc. Ing. arch. Jakub Kynčl, Ph.D. Ing. arch. Jan Špirit Bc. Jaroslava Stružková
Datová část, GIS:	Help forest spol. s r.o. Slovanská 21, 787 01 Šumperk Ing. Pavel Sedlář Mgr. Olga Špiková Ing. Kamil Morong
Datum:	listopad 2008

1.3. OBSAH DOKUMENTACE

Datová část ÚAP (DVD)

- 01 Data (SHP) ve struktuře datového modelu Hydrosoftu Veveslavín, verze 3 (září 2008)
- 02 Metadata (XML)
- 03 Pasporty poskytovatelů dat (PDF)

Grafická část

- | | |
|---|------------|
| 01 Výkres hodnot území
(29 listů 50x40 cm včetně legendy) | 1 : 10 000 |
| 02 Výkres limitů využití území
(29 listů 50x40 cm včetně legendy) | 1 : 10 000 |
| 03 Výkres záměrů na změny v území
(29 listů 50x40 cm včetně legendy) | 1 : 10 000 |
| 04 Výkres problémů k řešení v ÚPD
(29 listů 50x40 cm včetně legendy) | 1 : 10 000 |

Textová část

- 01 Základní údaje
- 02 Postup při zpracování územně analytických podkladů
- 03 Rozbor udržitelného rozvoje území – SWOT analýza v členění dle vyhlášky č. 500/2006 Sb.
- 04 Rozbor udržitelného rozvoje území – Vyhodnocení vyváženosti vztahu územních podmínek
- 05 Tabulkové přílohy

Grafická a textová část odevzdána na nosiči DVD:

- Výkresy (soubory ve formátu PDF, zdrojové tiskové soubory ve formátu DGN)
- Text (ve formátech PDF a DOC)

1.4. DEFINICE ZADÁNÍ

Územně analytické podklady se zpracovávají podle zákona č. 183/2006 Sb. (Stavební zákon) a jeho prováděcí vyhlášky č. 500/2006 Sb. (O územně analytických podkladech, územně plánovací dokumentaci a způsobu evidence územně plánovací činnosti).

Územně analytické podklady jsou v těchto ustanoveních nově vymezeným druhem územně plánovacích podkladů, které mají zjišťovat a vyhodnocovat stav a vývoj území a být jedním z podkladů pro pořizování politiky územního rozvoje, územně plánovací dokumentace, jejích změn a pro rozhodování v území.

Úkolem ÚAP je zjistit a vyhodnotit hodnoty území, limity využití území, záměry na provedení změn v území a problémy, které mají být řešeny v ÚPD a na jejich základě vypracovat rozbor udržitelného rozvoje území.

Po vypracování územně analytických podkladů jsou tyto pořizovatelem předloženy k projednání Radě obcí sestávající ze zástupců všech obcí na území ORP (starostů), která k rozboru udržitelného rozvoje území vydává stanovisko.

Jedná se o první zpracování územně analytických podkladů na území ORP Nové Město na Moravě.

1.5. VYMEZENÍ ŘEŠENÉHO ÚZEMÍ

Předmětem řešení územně analytických podkladů je správní území obce s rozšířenou působností (ORP) Nového Města na Moravě. Řešené území zahrnuje 30 obcí včetně Nového Města na Moravě a tvoří jej 55 katastrálních území. Celková plocha území je **29 285 ha (292,85 km²)**, k 31. 12. 2007 zde žilo celkem **19 670 obyvatel**. Území je součástí kraje Vysočina (KV), leží na jeho hranici s krajem Pardubickým (PK). Řešené území navazuje na správní obvody obcí s rozšířenou působností Bystřice nad Pernštejnem (KV), Velké Meziříčí (KV), Žďár nad Sázavou (KV) a Polička (PK).

1.5.1. Profil ORP Nové Město na Moravě

Poloha	Správní obvod obce s rozšířenou působností Nové Město na Moravě leží v severovýchodním části kraje Vysočina.		
	Počet obcí:	30	
	Počet částí obcí:	59	
	Počet katastrů:	55	
Rozloha	Celková rozloha:	29 285 ha	
	Podíl zemědělské půdy:	55,8 %	
	Podíl lesních pozemků:	36,1 %	
	Podíl zastavěných ploch:	1,0 %	
Obyvatelstvo	Počet obyvatel k 31. 12. 2007:	19 670 obyvatel	
	Podíl obyvatel žijících ve městech:	55,0 % (jen Nové Město na Moravě)	
	Celkový přírůstek obyvatel (za rok 2007):	42	
	Hustota osídlení:	67,2 obyvatel/km ² (kraj Vysočina 76 ob./km ² , ČR: 130,5 ob./km ²)	
	Sňatky (za rok 2006):	95	4,9 / 1000 obyvatel
	Rozvody (za rok 2006):	43	2,2 / 1000 obyvatel
	Věková struktura obyvatelstva (k 31.12. 2006):		
	do 14 let	15,8 %	
	15-64 let	70,1 %	
	nad 64 let	14,1 %	
Počet ekonomicky aktivních obyvatel (sčítání 2001)	9028 (5038 mužů, 3990 žen)		
Nezaměstnanost	Statistické údaje (k 31. 12. 2006)		
	Míra registrované nezaměstnanosti:	9,24 %	(8,4 % k 31. 12. 2007)
	Evidovaní uchazečů o zaměstnání:	892	
	Počet volných pracovních míst:	97	
	Podíl dlouhodobě nezaměstnaných (nad 12 měsíců):	46,4 % z celkového počtu uchazečů	

Ekonomické subjekty	Údaje k 31. 12. 2006:
	Celkový počet ekonomických subjektů se sídlem v ORP 3413
	Z toho: fyzické osoby 2654
	právnické osoby 759
	Podle odvětví:
	zemědělství, myslivost, lesnictví, rybolov 14,9 %
	průmysl 13,8 %
	stavebnictví 10,8 %
	obchod, opravy vozidel a spotřebního boží 21,3 %
	ubytování, stravování 5,3 %
	doprava, skladování, spoje 2,5 %
	finanční zprostředkování 3,1 %
	činnost v oblasti nemovitostí a pronájmu 13,5 %
	veřejná správa, obrana, vzdělání, zdravotnictví 5,5 %
	ostatní veřejné, sociální a osobní služby 9,4 %
	Podle počtu zaměstnanců:
	500-999 zaměstnanců 2 subjekty
	250-499 zaměstnanců 1 subjekt
	200-249 zaměstnanců 1 subjekt
	100-199 zaměstnanců 2 subjekty
	50-99 zaměstnanců 10 subjektů
	25-49 zaměstnanců 14 subjektů
	více než 1 zaměstnanec (1-999) 399 subjektů
	bez zaměstnanců nebo neuvedeno 3 014 subjektů

Údaje převzaty z databáze Českého statistického úřadu (www.czso.cz)

1.5.2. Obce ve správním obvodu ORP Nové Město na Moravě k 31. 12. 2007

Obec	Počet obyvatel k 1.1.2008			Průměrný věk k 1.1.2008			Celková výměra (ha)	Podíl zemědělské půdy z celkové výměry (%)	Podíl orné půdy ze zemědělské půdy (%)	Podíl trvalých travních porostů ze zemědělské půdy (%)	Podíl zastavěných a ostatních ploch z celkové výměry (%)	Podíl vodních ploch z celkové výměry (%)	Podíl lesů z celkové výměry (%)	Katastrální území
	Celkem	Muži	Ženy	Celkem	Muži	Ženy								
Bobrová	926	450	476	38,9	37,1	40,5	1 420	73,3	75,4	22,0	7,9	1,3	17,5	Dolní Bobrová, Horní Bobrová
Bobruvka	228	121	107	41,9	40,1	43,8	779	65,1	74,6	24,1	5,6	1,9	27,3	Bobruvka
Borovnice	175	83	92	45,4	45,3	45,5	907	38,7	52,7	45,6	5,8	1,0	54,5	Borovnice u Jimramova
Daňkovice	139	74	65	41,3	38,4	44,5	302	54,6	46,1	51,5	12,6	0,7	32,5	Daňkovice
Dlouhé	281	135	146	36,6	36,4	36,7	843	63,5	77,2	20,4	4,6	0,5	31,6	Dlouhé na Moravě
Fryšava pod Žakovou horou	341	170	171	40,7	39,6	41,8	1 254	30,5	50,0	47,9	4,2	2,6	62,7	Fryšava pod Žakovou horou
Javorek	109	52	57	37,1	37,6	36,7	390	73,8	61,1	37,5	6,4	0,3	19,2	Javorek
Jimramov	1 178	587	591	42,7	41,0	44,4	2 199	55,5	58,0	38,4	8,5	1,0	35,1	Jimramov, Sedliště u Jimramova, Trhonice, Ubušín
Kadov	129	67	62	41,2	40,7	41,7	538	42,2	67,0	31,3	5,2	0,4	52,2	Kadov u Sněžného
Krásné	108	54	54	39,5	37,3	41,7	853	24,4	55,8	42,8	3,0	0,7	71,7	Krásné nad Svratkou
Křídla	294	153	141	36,7	36,3	37,2	454	73,3	80,2	16,8	5,5	0,9	20,5	Křídla
Křižánky	378	189	189	42,8	41,6	43,9	1 197	37,2	40,2	58,7	7,8	0,8	54,2	České Křižánky, České Milovy, Moravské Křižánky
Kuklík	164	81	83	41,3	40,1	42,5	784	47,2	51,4	47,8	2,9	0,3	49,7	Kuklík
Líšná	56	29	27	52,9	50,2	55,8	574	53,7	60,7	38,3	5,9	0,7	39,7	Líšná
Mirošov	135	70	65	37,7	35,8	39,8	685	67,3	81,3	17,4	8,9	3,8	19,9	Mirošov u Bobrové
Nová Ves u Nového Města na Moravě	600	293	307	33,7	33,5	33,8	633	78,4	78,2	19,4	7,3	0,5	13,9	Nová Ves u Nového Města na Moravě
Nové Město na Moravě	10 653	5 355	5 298	39,1	37,8	40,4	6 113	60,8	71,7	24,8	9,3	1,1	28,8	Hlinné, Jiříkovice u Nového Města na Moravě, Maršovice u Nového Města na Moravě, Nové Město na Moravě, Olešná na Moravě, Petrovice u Nového Města na Moravě, Pohledec, Rokytno na Moravě, Slavkovice, Studnice u Rokytna
Nový Jimramov	65	26	39	44,7	46,9	43,2	424	36,8	10,9	86,5	5,7	0,9	56,6	Nový Jimramov
Podolí	86	42	44	40,6	40,1	41,1	251	80,5	77,7	20,3	3,6	0,8	14,7	Podolí nad Bobruvkou
Račice	46	22	24	38,3	38,6	38,1	268	82,1	80,5	18,2	4,5	0,7	12,7	Račice u Dlouhého
Radešín	110	49	61	39,7	36,2	42,4	375	42,9	80,1	14,9	4,0	2,7	50,4	Radešín nad Bobruvkou
Radešínská Svratka	594	312	282	38,6	37,9	39,3	699	75,4	72,9	23,9	6,7	0,9	17,0	Radešínská Svratka
Radňovice	320	154	166	40,5	40,6	40,5	387	70,3	68,0	29,4	9,3	0,3	19,9	Radňovice
Řečice	478	236	242	38,9	37,5	40,2	847	68,9	82,0	15,4	5,0	0,5	25,6	Řečice nad Bobruvkou
Sněžné	750	379	371	40,2	38,6	41,8	2 345	40,4	43,9	54,4	6,7	0,7	52,3	Blatiny, Krátká, Podlesí u Sněžného, Samotín, Sněžné na Moravě, Vříšť
Spělkov	46	22	24	47,7	45,0	50,3	258	67,8	53,1	45,1	6,6	1,2	24,8	Spělkov
Tři Studně	99	54	45	37,9	38,9	36,7	443	20,1	39,3	55,1	6,1	4,1	69,8	Tři Studně
Věcov	667	353	314	38,6	37,1	40,3	1 854	69,2	51,6	45,7	9,1	0,2	21,5	Jimramovské Pavlovice, Koníkov, Míchov, Odranec, Roženecké

ÚZEMNĚ ANALYTICKÉ PODKLADY

ORP NOVÉ MĚSTO NA MORAVĚ

														Paseky, Věcov
Vlachovice	108	53	55	37,8	39,0	36,6	362	54,4	56,9	42,1	9,7	0,3	35,9	Vlachovice u Rokytna
Zubří	407	203	204	36,3	36,2	36,5	846	53,8	80,4	17,4	5,1	1,1	40,1	Zubří u Nového Města na Moravě
SO ORP Nové Město na Moravě	19 670	9 868	9 802	40,3	39,4	41,3	29 285	55,8	65,2	32,3	7,1	1,1	36,1	

Údaje převzaty z databáze Českého statistického úřadu (www.czso.cz) a Českého úřadu zeměměřičského a katastrálního (www.cuzk.cz)

1.6. POUŽITÉ PODKLADY

1.6.1. Mapové podklady

Mapové podklady získal zpracovatel od pořizovatele ÚAP – Městského úřadu Nové Město na Moravě. Pro všechna katastrálních území byly k dispozici digitální vektorové katastrální mapy, pro část území to byly kompletní mapy DKM (digitální katastrální mapa), zbytek území byl pokryt zjednodušenými digitálními katastrálními mapami. Oba typy podkladů byly získány od ČÚZK. Specifická je situace v obci Dlouhé, kde je DKM zpracována pouze pro intravilán obce, celý zbytek území obce má jen rastrovou katastrální mapu. Důvodem je probíhající zpracování komplexních pozemkových úprav, dokončeny mají být do konce roku 2008. Přehled katastrálních území, s uvedením typu katastrální mapy (DKM, zjednodušená DKM) je v tabulkové části ([zde](#)).

Součástí mapových podkladů získaných od pořizovatele byly i ortofotomapy celého území ORP ve formátu JPEG zpracované firmou GEODIS. Území bylo snímkováno v roce 2004. Dalším podkladem byla data ZABAGED od ČÚZK, z nich byly do výkresů využity vrstevnice po 2 metrech.

1.6.2. Nadřazená územně plánovací dokumentace a podklady

Zpracovatel měl k dispozici výkresy průzkumů a rozborů (srpen 2002) a konceptu (duben 2004) Územního plánu velkého územního celku kraj Vysočina (Urbanistické středisko Brno, s.r.o.).

V současnosti se zpracovávají Zásady územního rozvoje kraje Vysočina (DHV CR, spol. s r.o. Praha, AURS, spol. s r.o. Praha) zpracovatel ÚAP získal jejich první návrh z října 2008, včetně vybraných datových vrstev SHP.

Z dalších významných nadřazených podkladů měl zpracovatel k dispozici např. Plán rozvoje vodovodů a kanalizací kraje Vysočina, (včetně dat ve formátu SHP), který zpracovala společnost AQUA PROCON s.r.o. projektová a inženýrská společnost, Brno v roce 2004.

1.6.3. Územně plánovací dokumentace

Hlavním podkladem pro urbanistickou část ÚAP byly územně plánovací dokumentace jednotlivých obcí. Ty zpracovatel získal z Městského úřadu Nové Město na Moravě. Část obcí má schválené územní plány (včetně několika změn), v části obcí jsou územní plány rozpracované a zpracovatel měl k dispozici jejich neschválené verze (např. průzkumy a rozborů, koncept). Některé obce bez platných územních plánů mají zvláštním rozhodnutím vymezené zastavěné území. Část obcí nemá zpracovanou žádnou územně plánovací dokumentaci. Přehled ÚPD, kterou měl zpracovatel k dispozici je uveden v tabulkové části ([zde](#)).

1.6.4. Data od poskytovatelů

Další podklady v členění dle vyhlášky č. 500/2006 Sb. byly získány od jejich poskytovatelů – podle zákona č. 186/2006 Sb. – orgánů veřejné správy, jimi zřízených právnických osob a vlastníků dopravní a technické infrastruktury.

Část dat nebyla poskytnuta v podobě použitelné v datovém modelu, bylo nutné jejich převedení do struktury SHP a doplnění atributů prvků. Problémem bylo, že názvosloví jevů a jejich předepsané atributy sledované v datovém modelu často neodpovídaly obsahu dat od poskytovatelů.

Seznam zdrojů dat s uvedením jejich kvality a popisem jejich případných úprav je uveden v tabulkové části ([zde](#)).

1.6.5. Další podklady

Při průzkumech využil zpracovatel další podklady týkající se jednotlivých jevů, informace o obcích na území ORP Nové Město na Moravě a mikroregionu Novoměstsko z jejich webových stránek, informace z webových stránek krajského úřadu, statistické informace z Veřejné databáze ČSÚ a další.

Zpracovatel také provedl v jednotlivých obcích (kromě Nového Města na Moravě) dotazníkový průzkum, kterým se zpřesňovaly informace zjištěné z územních plánů a z průzkumů a který byl jedním z podkladů SWOT analýzy rozboru udržitelného rozvoje území. Z 29 oslovených obcí vyplnilo dotazník 11.

1.6.6. Datový model územně analytických podkladů (DM ÚAP)

Pro zpracování ÚAP v kraji Vysočina byl Krajským úřadem předepsán jednotný datový model. Jeho autory jsou společnost Hydrosoft Veleslavín, Praha a Laboratoř GIS, ČVUT Praha. Výsledná data jsou vytvořena v DM verze 3 (říjen 2008), který zpracovatel získal od pořizovatele.

2. POSTUP PŘI ZPRACOVÁNÍ ÚZEMNĚ ANALYTICKÝCH PODKLADŮ

Územně analytické podklady se skládají podle vyhlášky č. 500/2006 Sb. ze dvou částí – ze sběru údajů o území (podkladů pro rozbor udržitelného rozvoje území) a z jejich analýzy a vyhodnocení (rozbor udržitelného rozvoje území s uvedením jeho silných a slabých stránek, příležitostí a hrozeb a určení problémů k řešení v územně plánovací dokumentaci).

Sběr údajů o území je zde zastoupen datovou částí ÚAP a grafickou částí s výkresy hodnot, limitů a záměrů. Analýzu a vyhodnocení dat (rozbor udržitelného rozvoje území) zde představuje výkres problémů a textová SWOT analýza.

2.1. DATOVÁ ČÁST ÚAP

2.1.1. Datový model ÚAP

Datová část ÚAP byla dle požadavků pořizovatele zpracována v datovém modelu ÚAP společném pro celý kraj Vysočina. Jeho zpracovatelem je společnost Hydrosoft Veleslavín, Praha a Laboratoř GIS, ČVUT Praha. Výsledný datový výstup je v jeho verzi 3 (z října 2008).

Datový model bohužel není strukturován podle vyhlášky a jejího seznamu sledovaných jevů, je založen na zcela odlišném systému, který je pokusem o vytvoření univerzálního modelu. To sice na jednu stranu snad umožňuje jeho širší využití (ke kterému je zřejmě určen), na stranu druhou však velmi znepráhledňuje vztah k jevům ÚAP uvedených ve vyhlášce č. 500/2006 Sb. K některým jevům vyhlášky náleží v DM dva i více souborů SHP, někdy naopak k více jevům z vyhlášky připadá v DM jen jeden společný soubor SHP. Toto strukturování dat je pro nezasvěcenou osobu velmi nepřehledné, bez převodní tabulky je skoro nemožné zjistit, co se kde nachází.

Tabulka s přehledem odevzdaných souborů SHP a s jejich příslušností k jednotlivým jevům dle přílohy vyhlášky č. 500/2006 Sb. a jejich umístěním ve struktuře DM je umístěna v tabulkové části ([zde](#)).

2.1.2. Rozdíly proti předepsanému DM

Předepsaný datový model Hydrosoftu Veleslavín v. 3 byl doplněn o několik vrstev – zvláštních souborů SHP, do kterých byla zanesena data, která nebylo možné do určené struktury DM umístit. Většinou se jedná o vrstvy patřící k jevu 119A dle vyhlášky („další dostupné informace“). Přehled těchto souborů je uveden v tabulkové části ([zde](#)).

2.1.3. Postup zpracování datové části

Shromažďování podkladů pro rozbor udržitelného rozvoje území probíhalo po dvou liniích, které se v závěru spojily do společného výstupu:

- zpracování dat od poskytovatelů údajů o území a jejich vložení do předepsané struktury datového modelu ÚAP ve formátu ESRI (SHP). Ze zdrojových dat od poskytovatelů bylo možné většinou převzít pouze grafickou část (polygony, čáry, body), ta pak byla podle popisů doplněna o atributy vyžadované datovým modelem (pokud byly v datech poskytovatelů tyto údaje uvedeny).
- průzkum území s využitím územních plánů, literatury, webových stránek obcí, dalších údajů dostupných na internetu (<http://geoportal.cenia.cz>, www.monumnet.cz, www.aopk.cz, www.cuzk.cz, www.czso.cz, atd.), následné vložení dat z průzkumů do datového modelu ÚAP ve formátu ESRI (SHP).

Přehled podkladů, které byly zpracovány do DM ÚAP, s poznámkou o jejich kvalitě a zpracování je uveden v tabulkové části ([zde](#)).

Poznámka k datům získaných z ÚPD a průzkumem

Popis zdrojů dat je uveden u jednotlivých jevů v tabulkové části ([zde](#)).

Funkční plochy a zastavěná území přebírané z ÚP, případně doplněné průzkumem, byly do dat ÚAP překreslovány podle členění parcel nad dodanými digitálními vektorovými katastrálními mapami,

parcela byla brána jako základní nedělitelná jednotka (pouze s výjimkami, které připouští zákon při vymezení zastavěného území). Takto bylo postupováno i v případech, kdy byla data z ÚP dodaná ve vektorové digitální podobě. Tato data nebylo možno jednoduše převzít, protože byla zpracována nad jiným mapovým podkladem (většinou digitalizovanou mapou) a na katastrální mapu často „neseděla“. Tento problém vzniká především z toho důvodu, že na celém území ORP Nové Město na Moravě byly digitální katastrální mapy zpracovány až nedávno a zpracovatelé ÚP si pro své účely vytvářeli jiné digitalizované mapy.

Protože část dat byla zpracována nad zjednodušenými digitálními katastrálními mapami, je možné, že některé zakreslené informace (funkční plochy, hranice zastavěného a zastavitelného území, ...) nemusí v budoucnu přesně „sedět“ na úplné digitální katastrální mapy a bude nutná jejich aktualizace. Ta ale zřejmě proběhne v rámci předepsané aktualizace obsahové.

Pro jev 118 (jiné záměry) byly z územních plánů přebírány plochy záměrů větší než cca 1ha. V ÚP každé obce ale funguje jiný způsob označování funkčních ploch, pro účel ÚAP bylo nutné tyto barvy a kódy pro přehlednost sjednotit. Výsledná data jsou tedy pouze informativní a nemohou sloužit jako plnohodnotná náhrada územního plánu.

Zde je třeba také zmínit, že část územně plánovací dokumentace, ze které zpracovatel informace o území přebíral (zastavěné území, zastavitelné území, návrhové a výhledové funkční plochy, atd.), dosud nebyla schválena a jedná se pouze o rozpracované verze územních plánů. Seznam použitých ÚPD a ÚPP s informací o jejich schválení či rozpracovanosti je uveden jak v této zprávě v tabulkové části ([zde](#)), tak také na všech výkresech.

2.2. GRAFICKÁ ČÁST ÚAP

2.2.1. Obsah výkresů

Po shromáždění všech dostupných informací o území následovalo vytvoření výkresů hodnot, limitů využití území a záměrů na změny v území dle vyhlášky č. 500/2006 Sb., které slouží jako podklad pro rozbor udržitelného rozvoje území (RURÚ) a výkresu problémů k řešení v ÚPD, který je součástí RURÚ. Ve spolupráci s pořizovatelem byly vytvořeny legendy jednotlivých výkresů (rozsah jevů zobrazených v jednotlivých výkresech) splňující zákonné požadavky a odpovídající potřebám pořizovatele. Výkresy hodnot území (01), limitů využití území (02), záměrů na změny v území (03) a problémů k řešení v ÚPD (04) jsou zpracovány v měřítku 1:10 000.

Všem výkresům bylo kvůli jejich přehlednosti zvoleno společné „pozadí“ tvořené plochami lesů, vody a zastavěných území, které jsou doplněny vrstevnicemi po 2 metrech, hlavními dopravními liniemi (silnice I., II. a III. třídy, železnice) a hranicemi obcí a katastrálních území. Tento podklad byl doplněn některými vrstvami katastrálních map (hranice parcel a jejich vnitřní členění). Na tento společný podklad jsou pak v jednotlivých výkresech připojovány odpovídající vrstvy jednotlivých DGN souborů.

V následujícím přehledu je popsán obsah jednotlivých výkresů (je to přepis legend výkresů). U každého z jevů je v hranaté závorce uvedeno jeho číslo dle vyhlášky č. 500/2006 Sb. U výkresu problémů jsou také vyjmenovány všechny problémy v území v členění podle kapitol SWOT analýzy.

Výkres hodnot území

Zobrazeny jsou zde hodnoty území – areály a objekty s památkovou ochranou (příp. v jejím zájmu), další historické, architektonické a urbanistické hodnoty, přírodní a krajinářské hodnoty.

[005] Vesnická památková rezervace (VPR)	[018] Místo krajinného rázu - území se zvýšenou ochranou krajinného rázu
[006] Městská památková zóna (MPZ)	[019] Místo významné události
[008] Nemovitá kulturní památka (uvnitř MPZ a VPR)	[020] Významný vyhlídkový bod
[008] Nemovitá kulturní památka (mimo MPZ a VPR)	[023] Významný krajinný prvek ze zákona - údolní nivy (nivní půdy dle BPEJ)
[008] Nemovitá kulturní památka (plošně vymezená)	[026] Chráněná krajinná oblast (CHKO) Žďárské vrchy
[011] Urbanisticky hodnotné území	[026] I. zóna CHKO
[012] Stavba typická pro místní ráz (kříž, boží muka, socha, pomník,...)	[026] II. zóna CHKO
[013] Historicky významný objekt, soubor	[026] III. zóna CHKO
[014] Architektonicky cenná stavba, soubor	[026] IV. zóna CHKO
[014] Objekt, soubor v památkovém zájmu	[028] Přírodní rezervace (PR)
[015] Významná stavební dominanta kulturně historická	[030] Přírodní park Svratecká hornatina
[015] Významná stavební dominanta technická	[031] Přírodní památka
[016] Území s archeologickými nálezy	[032] Památný strom
[017] Oblast krajinného rázu - typický krajinný celek	[032] Skupina památných stromů, stromořadí

- [115] Plochy sídelní zeleně
[119] Lokalita výskytu zvláště chráněných druhů a biotopů s regionálním významem

Vodní plochy a toky
Hranice katastru
Hranice obce
Hranice území ve správě ORP
Hranice řešeného území

Podklad:

Silnice I.třídy
Silnice II.třídy
Silnice III.třídy
Železniční trať regionální
Vlečka
Plochy zastavěných území
Plochy lesní

Výkres limitů využití území

Zobrazeny jsou zákonně stanovené limity využití území – památková ochrana, nadřazené prvky ÚSES, ochrana přírody, ochrana vodních zdrojů, záplavové území, ložiska nerostných surovin, území dotčená těžbou, technická infrastruktura pro zásobování území pitnou vodou, odvádění odpadních vod, zásobování energiemi, spojové služby, dopravní infrastruktura a další omezující jevy v území. Kvůli zobrazení ve zvoleném měřítku byla ochranná pásma malých rozměrů (která jsou limitem) zobrazena vlastním jevem, kolem kterého je OP stanoveno – např. OP vodovodu je nahrazeno jeho linií, OP trafostanice je nahrazeno značkou trafostanice.

[005] Vesnická památková rezervace (VPR)	[073] Kabelové vedení elektrické sítě VN 1-35 kV
[006] Městská památková zóna (MPZ)	[073] Ochranné pásmo elektrických vedení VN
[008] Nemovitá kulturní památka (uvnitř MPZ a VPR)	[074] Regulační stanice plynu VTL/STL/NTL
[008] Nemovitá kulturní památka (mimo MPZ a VPR)	[074] Stanice katodové ochrany
[008] Nemovitá kulturní památka (plošně vymezená)	[075] Vysokotlaký plynovod (VTL)
[014] Objekt, soubor v památkovém zájmu	[074, 075] Bezpečnostní pásmo plynovodu a objektů na síti VVTL a VTL
[016] Území s archeologickými nálezy	[079] Kotelna
[021] Nadregionální biokoridor – osová část (funkční, nefunkční)	[080] Místní rozvod tepla – primární
[021] Regionální biocentrum (funkční, nefunkční)	[081] Radiová stanice na radioreléové trase
[021] Regionální biokoridor (funkční, nefunkční)	[081] Základnová stanice
[026] Chráněná krajinná oblast (CHKO) Žďárské vrchy	[081] Telefonní ústředna
[026] I. zóna CHKO	[081] Ochranné pásmo vysílače
[026] II. zóna CHKO	[082] Dálkový komunikační kabel
[026] III. zóna CHKO	[082] Radioreléová trasa (RRT)
[026] IV. zóna CHKO	[085] Zařízení pro likvidaci odpadu (skládky,...)
[028] Přírodní rezervace (PR)	[086] Spalovna
[030] Přírodní park Svratecká hornatina	[090] Silnice I. třídy
[031] Přírodní památka	[091] Silnice II. třídy
[032] Památný strom	[092] Silnice III. třídy
[032] Skupina památných stromů, stromořadí	[090 - 092] Ochranné pásmo silnice I., II. a III. třídy
[040] Vzdálenost 50 m od okraje lesa	[093] Místní komunikace
[044] Vodní zdroj skupinového vodovodu	[093] Účelové komunikace
[044] Ochranné pásmo vodního zdroje I. stupně	[095] Železniční stanice
[044] Ochranné pásmo vodního zdroje II. stupně (vnitřní, vnější, ostatní)	[095] Železniční trať regionální
[045] Chráněná oblast přirozené akumulace vod (CHOPAV) Žďárské vrchy	[097] Vlečka
[046] Zranitelná oblast	[095, 097] Ochranné pásmo železniční tratě, ochranné pásmo vlečky
[049] Evropské rozvodí Labe – Dunaj	[102] Letiště neveřejné s vnitrostátním provozem – vrtulníkové
[050] Záplavové území stanovené Q100	[102] Plocha pro vzlety a přistání
[051] Aktivní zóna záplavového území	[107] Zařízení důležité pro bezpečnost a obranu státu
[057] Dobývací prostor (DP)	[113] Hřbitov
[058] Chráněné ložiskové území (CHLÚ)	[113] Ochranné pásmo hřbitova
[060] Výhradní ložisko nerostných surovin	[119] Lokalita výskytu zvláště chráněných druhů a biotopů s regionálním významem
[061] Poddolované území	
[064] Území starých ekologických rizik	
[067] Čerpací stanice vodárenská	Podklad:
[067] Vodojem	
[068] Dálkový vodovodní řad	Plochy zastavěných území
[068] Vodovodní řad skupinového vodovodu	Plochy lesní
[068] Místní vodovod	Vodní plochy a toky
[069] Čistírna odpadních vod	Hranice katastru
[070] Páteřní stoka jednotné kanalizace	Hranice obce
[072] Distribuční trafostanice	Hranice území ve správě ORP
[073] Venkovní vedení elektrické sítě VN 110 kV	Hranice řešeného území
[073] Venkovní vedení elektrické sítě VN 1-35 kV	

Výkres záměrů na změny v území

Zobrazeny jsou záměry z nadřazené dokumentace (z návrhu Zásad územního rozvoje KV a z Plánu rozvoje vodovodů a kanalizací KV) a také vybrané záměry z územních plánů jednotlivých obcí – návrhové a výhledové funkční plochy (větší než cca 0,5 ha), přeložky a návrhy silnic, a další. Zobrazena jsou také zastavitelná území obcí dle platných nebo rozpracovaných ÚP.

[021] Nadregionální biokoridor – osa	[054] Retenční prostor
[021] Nadregionální biokoridor – osová část	[068] Vodovodní řad
[021] Regionální biocentrum	[069] Čistírna odpadních vod
[021] Regionální biokoridor	[069] Stoka splaškové kanalizace (gravitační, tlaková)
[021] Lokální biocentrum (funkční, nefunkční)	[072] Rozvodna VVN/VN
[021] Lokální biokoridor (funkční, nefunkční)	[072] Napojení na vedení VVN 110 kV
[048] Vodní nádrž	[090] Silnice I.třídy

- [091, 092] Silnice II. a III. třídy
- [093] Místní komunikace
- [095] Železniční stanice
- [102] Plocha pro vzlety a přistání

Funkční plochy (návrh, výhled-rezerva) větší než cca 0,5 ha převzaté z ÚP obcí:

- [002] Plochy výroby a skladování (V)
- [003] Plochy občanské vybavenosti (O)
- [003] Plochy občanské vybavenosti - sportu (OS)
- [115] Plochy sídelní zeleně (Z)
- [118] Plochy bydlení (B)
- [118] Plochy rekreace (R)
- [118] Plochy rekreace na plochách přírodního charakteru (RN)
- [118] Plochy smíšené obytné - městské (SM)
- [118] Plochy vodní a vodohospodářské (W)
- [118] Plochy pro dopravu (D)
- [118] Plochy pro technickou infrastrukturu (T)
- [118] Plochy nezastavěné - zemědělské (NZ)
- [118] Plochy lesní (NL)
- [118] Plochy přírodní (NP)
- [118] Plochy smíšené obytné - centrální (SC)
- [118] Plochy smíšené výrobní (VS)
- [118] Plochy smíšené nezastavěného území (NS)
- [118] Plochy veřejných prostranství (PV)

- [117] Zastavitelné území

Kódy jednotlivých funkcí:

- B bydlení
- BH bydlení v bytových domech
- BI bydlení individuální
- BV bydlení v rodinných domech - venkovské
- D dopravní infrastruktura
- DS dopravní infrastruktura - silniční
- DL dopravní infrastruktura - letecká
- NZ plochy nezastavěné - zemědělské
- NL plochy lesní

- NP plochy přírodní
- NS plochy smíšené nezastavěného území
- NSp plochy smíšené nezastavěného území přírodní
- O občanské vybavení
- OM občanské vybavení - komerční zařízení malá a střední
- OK občanské vybavení - komerční zařízení plošně rozsáhlá
- OS občanské vybavení - tělovýchovná a sportovní zařízení
- OH občanské vybavení - hřbitovy
- OX občanské vybavení se specifickým využitím
- R plochy rekreace
- RN rekreace na plochách přírodního charakteru (sjezdová dráha, atd.)
- SO plochy smíšené obytné
- SC plochy smíšené obytné - v centrech měst
- SK plochy smíšené obytné - komerční
- TI technická infrastruktura - inženýrské sítě
- V výroba a skladování
- VD výroba a skladování - drobná a řemeslná výroba
- VZ výroba a skladování - zemědělská výroba
- W plochy vodní a vodohospodářské
- Z systém sídelní zeleně
- ZV sídelní zeleň - na veřejných prostranstvích
- ZS sídelní zeleň - soukromá a vyhrazená
- ZO sídelní zeleň - ochranná a izolační

Podklad:

- Silnice I.třídy - stav
- Silnice II.třídy - stav
- Silnice III.třídy - stav
- Železniční trať regionální - stav
- Vlečka - stav
- Plochy zastavěných území - stav
- Plochy lesní - stav
- Vodní plochy a toky - stav
- Hranice katastru
- Hranice obce
- Hranice území ve správě ORP
- Hranice řešeného území

Výkres problémů k řešení v ÚPD

Zobrazeny jsou jevy, které způsobují v území problémy jak samy o sobě, tak v souvislosti s jinými skutečnostmi. Vybraná problematická místa jsou navíc označena a popsána v legendě, problémy jsou rozděleny do skupin odpovídajících členění SWOT analýzy rozboru udržitelného rozvoje území.

01 Horninové prostředí a geologie (HG)

Území s vysokým radonovým indexem
Poddolované území

02 Vodní režim (VO)

- Záplavové území Q100 řeky Bobrůvky (střet se zastav. územím obcí)
- Zranitelná oblast - nebezpečí znečištění povrchových i podzemních vod zemědělskou výrobou
- Chráněná oblast přirozené akumulace vod (CHOPAV)
Žďárské vrchy - významný zdroj podzemní vody
- Hájená výhledová vodní nádrž (Borovnice)
- Záplavy na řece Svratce postihují zastavěná území obcí Křížánky, Borovnice a Jimramov

03 Hygiena životního prostředí (ŽP)

Zatížení zastavěného území obcí dopravou - průtahy silnic I. a II. třídy

Evidované ekologické zátěže:

- Za Maškovy, k.ú. Horní Bobrová
- Lom Daříkovec, k.ú. Nová Ves u Nového Města n. M.
- Obecnice, k.ú. Radešínská Svratka
- Perka, k.ú. Sněžné
- U cihelny, k.ú. Daňkovice

04 Ochrana přírody a krajiny (PK)

Chráněná krajinná oblast (CHKO) Žďárské vrchy
Přírodní park Svratecká hornatina
Nadregionální a regionální biokoridory a biocentra

Problémy (PK):

- PK-01 Problematické vymezení regionálního biocentra na zemědělských plochách (k.ú. Sedliště)
- PK-02 Střet návrhu regionálního ÚSES se silnicí I/19 (k.ú. Radňovice)
- PK-03 Problematické vymezení regionálního biokoridoru na zemědělských plochách (k.ú. Radešínská Svratka)
- PK-04 Problematické vymezení regionálního biokoridoru na zemědělských plochách (k.ú. Radešínská Svratka)

PK-05	Problematické vymezení regionálního biokoridoru na zemědělských plochách (k.ú. Bobrová)
PK-06	Průchod regionálního biokoridoru středem zastavěného území obce Jimramov
PK-07	Výhledová přeložka silnice II/360 zasahuje do přírodního parku Svratecká hornatina, do regionálního biocentra Bukáčův kout a do lesních ploch (k.ú. Jimramov, aj.) Části zastavěných území obcí leží v CHKO Žďárské vrchy a v přírodním parku Svratecká hornatina

05 Zemědělský půdní fond a pozemky urč. k plnění funkcí lesa (PF)

Zemědělské půdy I. a II. třídy ochrany
Zastavitelná území obcí

Problémy (PF):
Část rozvojových ploch obcí leží na půdách I. a II. třídy ochrany - střet s ochranou ZPF

06 Veřejná dopravní a technická infrastruktura (VI)

Chybějící čistírný odpadních vod (ČOV)
Trasy důležitých navržených a výhledových dopravních komunikací (silnice, místní komunikace)

Problémy (VI):
VI-01 Silnice III/36042 je zatěžována provozem kamenolomu, skládkování materiálu probíhá i v její těsné blízkosti
VI-02 Náročnost realizace výhledové přeložky silnice II/360
VI-03 Náročnost realizace navržené přeložky silnice II/353
VI-04 Průtah silnic II/360 a II/357 přes Městskou památkovou zónu Jimramov

07 Sociodemografické podmínky (SD)

Obce s malým počtem obyvatel (méně než cca 200 obyvatel) - neefektivní samospráva

07 Sociodemografické podmínky (SD)

Minimální počet dokončených bytů (0-1) v letech 1998-2007

09 Rekreační (RE)

Kumulace rekreačních objektů ve volné krajině - problémy se znečišťováním prostředí, ochranou majetku, atd.

Problémy (RE):
RE-01 Střet návrhu sjezdové lyžařské dráhy s územím CHKO Žďárské vrchy (k.ú. Radňovice, Nové Město n. M.)
RE-02 Omezení rozvoje rekreace v památkově chráněném území VPR Krátká

10 Hospodářské podmínky (HP)

Obce s nejvyšší mírou nezaměstnanosti k 31. 12. 2007 (nad 15%)

Problémy (HP):
HP-01 Zdevastovaný výrobní areál u nádraží v těsné blízkosti centra Nového Města na Moravě

Podklad:

Silnice I.třídy
Silnice II.třídy
Silnice III. třídy
Železniční trať regionální
Vlečka
Plochy zastavěných území
Plochy lesní
Vodní plochy a toky
Hranice katastru
Hranice obce
Hranice území ve správě ORP
Hranice řešeného území

2.2.2. Postup zpracování grafické části

Výkresová část se zdrojovými soubory DGN zachycuje aktuální stav databáze údajů v DM k určitému datu. Do výkresů hodnot, limitů, záměrů a problémů nebyla ale připojena všechna data shromážděná v datovém modelu, vybrány byly pouze důležité jevy, které bylo možné a účelné zobrazit ve zvolených měřítkách.

Ze souborů SHP datového modelu byla potřebná data vyexportována do souborů DGN, přitom byly často doplněny o textové popisy, aby se neztratil jejich význam (např. popis bodových buněk,...). Z dílčích částí DGN (každý jev se kvůli přehlednosti exportuje zvlášť) byly poskládány výsledné soubory DGN, jednotlivým vrstvám byla přiřazena jejich grafika (typy čar, barevnost, buňky). Kvůli přehlednému zobrazení a minimalizování překryvů pak byla data ve výkresech DGN částečně upravena, tzn. bodové buňky a jejich popisy byly posunovány, případně slučovány do skupin u jednoho místa (jedna budova může zároveň patřit do několika jevů - být např. zároveň architektonicky i historicky významná a také stavební dominanta). Posuny buněk nemají významný vliv na přesnost zobrazení na výkrese, v měřítkách výkresů je bodová buňka často mnohem větší než vlastní označená stavba. Grafický výstup se svými soubory DGN je díky celému tomuto postupu slepou větví datového modelu ÚAP - data jsou upravována, vybírána jsou pouze ta zásadní a ta, která je účelné zobrazit.

2.3. TEXTOVÁ ČÁST ÚAP

Textová část zahrnuje vlastní rozbor udržitelného rozvoje území ve formě SWOT analýzy zpracovaná podle vyhlášky č. 500/2006 Sb. na základě dat pořízených v první části ÚAP.

SWOT analýza byla zpracována pro jednotlivé kategorie uvedené ve vyhlášce (01 horninové prostředí a geologie, 02 vodní režim, 03 hygiena životního prostředí, 04 ochrana přírody a krajiny, 05 zemědělský půdní fond a pozemky určené k plnění funkcí lesa, 06 veřejná dopravní a technická infrastruktura, 07 sociodemografické podmínky, 08 bydlení, 09 rekreace, 10 hospodářské podmínky).

V závěru bylo provedeno vyhodnocení vyváženosti vztahu územních podmínek opět formou SWOT analýzy - shrnutí předchozích deseti kategorií do tří základních - příznivé životní prostředí (01-

05), soudržnost obyvatel (06-09), hospodářský rozvoj (10) a také závěrečné textové zhodnocení udržitelného rozvoje území ORP Nové Město na Moravě.

3. ROZBOR UDRŽITELNÉHO ROZVOJE ÚZEMÍ - SWOT ANALÝZA V ČLENĚNÍ DLE VYHLÁŠKY Č. 500/2006 SB.

ÚAP ORP Nové Město n. M.	01 horninové prostředí a geologie
S STRENGTHS SILNÉ STRÁNKY	<ul style="list-style-type: none"> ▪ v území se nacházejí ložiska vápence (Sedliště u Jimramova - Trhonice) a stavebního kamene (Nové Město na Moravě, Mirošov), dva fungující lomy na stavební kámen (Nové Město na Moravě, Mirošov) - zdroje suroviny a pracovních příležitostí ▪ v území jsou zdroje radioaktivních surovin (např. uranit), ložiska byla ale zrušena ▪ nevyskytují se zde sesuvná území
W WEAKNESSES SLABÉ STRÁNKY	<ul style="list-style-type: none"> ▪ množství poddolovaných území hlavně v severní části ORP - po historické těžbě železných rud a po těžbě radioaktivních surovin ▪ na většině území je střední radonový index, jsou zde ale také území s vysokým radonovým indexem (Nová Ves u Nového Města n. M., Slavkovice, Podolí)
O OPPORTUNITIES PŘÍLEŽITOSTI	<ul style="list-style-type: none"> ▪ rekultivace stávajících lomů po ukončení těžby ▪ využití hornické historie a zachovalých památek jako dalšího tématu pro turistických ruch
T THREATS HROZBY	<ul style="list-style-type: none"> ▪ obnova těžby radioaktivních surovin

ÚAP ORP Nové Město n. M.	02 vodní režim
S STRENGTHS SILNÉ STRÁNKY	<ul style="list-style-type: none"> ▪ severní část území patří do chráněné oblasti přirozené akumulace vod (CHOPAV) Žďárské vrchy – velké zásoby podzemních vod ▪ soběstačnost v zásobování pitnou vodou ▪ množství zalesněných a zatravněných ploch a také mnoho vodních nádrží (rybníků,...) zadržuje vodu v území ▪ území se nachází na horních tocích řek Svatky a Bobrůvky, většina vodních toků zde pramení (nepřitékají znečištěné z vedlejšího území)
W WEAKNESSES SLABÉ STRÁNKY	<ul style="list-style-type: none"> ▪ střední a jižní část území patří do zranitelné oblasti, ve které hrozí znečištění vod zemědělskou výrobou ▪ mnoho vodních toků je regulováno, na zemědělských plochách je vybudováno množství meliorací, které rychle odvádějí vodu z krajiny ▪ mnoho rekreačních objektů nemá vyřešenou likvidaci odpadních vod ▪ pitná voda z místních zdrojů často obsahuje radon, je nutná její úprava ▪ část zastavěných území obcí (Nové Město na Moravě, Radešínská Svatka, Bobrová, Mirošov) leží ve vyhlášeném záplavovém území řeky Bobrůvky ▪ zastavěná území obcí Křižánky, Borovnice a Jimramov jsou postihovány záplavami na řece Svatce ▪ místní záplavy při velkých deštích, problematická údržba mnoha vodních toků
O OPPORTUNITIES PŘÍLEŽITOSTI	<ul style="list-style-type: none"> ▪ vybudování retenčních prostorů pro zpomalení povodní na Svatce (poldr Borovnice) a Bobrůvce (poldr Radešínská Svatka) a dalších menších poldrů pro ochranu obcí ▪ realizace protipovodňových opatření tak, aby v minimální míře narušovala charakter zastavěného i nezastavěného území (Jimramov, atd.) ▪ podpora projektů pro zpomalení odtoku vody z území – vhodné hospodaření na zemědělských plochách, zatravnění sklonitých ploch, zalesňování, revitalizace vodních toků, realizace rybníků,... ▪ možnost nalezení dalších zdrojů pitné vody v rámci CHOPAV
T THREATS HROZBY	<ul style="list-style-type: none"> ▪ opakování záplav na řece Svatce a Bobrůvce při nedokončení systému protipovodňových opatření (problémy s vlastníky pozemků, atd.) ▪ nevhodné hospodaření na zemědělských půdách a v lesích – nebezpečí znečištění povrchových i podzemních vod, slabá schopnost krajiny zadržovat vodu ▪ realizace hájené výhledové vodní nádrže Borovnice na řece Svatce by narušila ráz krajiny a způsobila zaplavení velké části zastavěného území obce Krásné

ÚAP ORP Nové Město n. M.	03 hygiena životního prostředí
S STRENGTHS SILNÉ STRÁNKY	<ul style="list-style-type: none"> ▪ území není znečišťováno významnými zdroji, příspěvek místních zdrojů (výroba tepla) k znečištění ovzduší je poměrně malý ▪ část Nového Města na Moravě využívá centrální zdroj tepla (CZT), který spaluje zemní plyn ▪ severní část území není zatížena intenzivní zemědělskou výrobou ▪ kvalitní přírodní prostředí
W WEAKNESSES SLABÉ STRÁNKY	<ul style="list-style-type: none"> ▪ znečištění ovzduší kvůli využívání tuhých paliv pro vytápění, část obcí není plynofikována (především na severu území) ▪ zatížení těžkou dopravou, prachem a hlukem z těžby v kamenolomu Mirošov ▪ na ČOV je napojeno pouze několik obcí (Nové Město na Moravě, Jimramov, Sněžné, Krátká, Věcov, Radešín, malá část Bobrové, rekreační objekty v Milovech), ostatní sídla a rekreační areály zatím nemají uspokojivě vyřešenou likvidaci odpadních vod ▪ zatížení hlukem a zvýšenou prašností podél významných komunikací – průtahy obcemi: I/19 (Radňovice, Nové Město na Moravě, Olešná), II/385 (Křídla), II/360 (Bobrová, Radešínská Svatka, Nové Město na Moravě, Věcov, Jimramov), II/354 (Hlinné, Petrovice, Nové Město na Moravě, Rokytno, Kuklík, Sněžné, Křižánky), II/353 (Fryšava, Kadov, Sněžné, Daňkovic, Borovnice), případně další méně významné silnice II. třídy ▪ v území se nachází několik registrovaných starých ekologických zátěží, většinou starých skládek – lom Daňkovec (k.ú. Nová Ves u Nového Města n. M., vysoké riziko), Za Maškovy (k.ú. Bobrová), Obecnice (k.ú. Radešínská Svatka), Perka (k.ú. Sněžné), U cihelny (k.ú. Daňkovic)
O OPPORTUNITIES PŘÍLEŽITOSTI	<ul style="list-style-type: none"> ▪ snížení dopravního zatížení zastavěného území obcí kolem silnice I/19 (Radňovice, Olešná) a kolem silnice II/360 (Nové Město na Moravě) realizací přeložek těchto silnic dle návrhu ZÚR; snížení zatížení zastavěného území Jimramova realizací výhledové přeložky silnice II/360 dle ÚP ▪ plynofikace sídel, která dosud nejsou napojena na plyn, případně realizace jiných k přírodě šetrných zdrojů energie a tepla ▪ dobudovat systémy splaškové kanalizace a ČOV v obcích a u rekreačních objektů ▪ likvidace starých ekologických zátěží
T THREATS HROZBY	<ul style="list-style-type: none"> ▪ další zdražování plynu a elektřiny – vytápění nekvalitními tuhými palivy – místní znečištění ovzduší ▪ problém s další plynofikací, která je nákladná a při zdražování plynu o ni zřejmě mezi občany nebude velký zájem ▪ finanční náročnost výhledové přeložky silnice II/360 a její střet s územím přírodního parku, dvěma regionálními biocentry a s rozsáhlými plochami lesa

ÚAP ORP Nové Město n. M.	04 ochrana přírody a krajiny
<p>S STRENGTHS SILNÉ STRÁNKY</p>	<ul style="list-style-type: none"> ▪ více než 60% území ORP patří do CHKO Žďárské vrchy ▪ severovýchodní část území patří do přírodního parku Svratecká hornatina ▪ na území ORP se nachází 14 přírodních památek (Bílá skála, Černá skála, Devět skal, Drátenická skála, Lisovská skála, Malinská skála, Milovské perničky, Na Skále, Ouperek, Pasecká skála, Pernovka, Prosička, Štarkov, U Bezděkova) ▪ na území ORP se nachází přírodní rezervace Čtyři palice ▪ na území ORP se nachází 7 lokalit výskytu zvláště chráněných druhů a biotopů regionálního významu ▪ po severní hranici území prochází nadregionální biokoridor Žákova hora - Údolí Hodonínky ▪ linie regionálních biokoridorů a center prochází napříč územím ze západu na východ v trase Tři Studně - Koníkov, další probíhá od severu k jihu v trase Vlachovice - Slavkovice - Radešín - Bobrová - Mirošov ▪ v ORP se nachází množství památných stromů včetně dvou alejí (k.ú. Fryšava, k.ú. Olešná) ▪ lesní plochy zabírají 36,1% rozlohy území, 18,0% rozlohy území tvoří trvale zatravněné zemědělské plochy ▪ koeficient ekologické stability (KES, viz zkratky) území je poměrně vysoký: celé ORP (KES = 1,30), nejvyšší má Nový Jimramov (KES = 9,44), Tři Studně (KES = 6,08), Krásné (KES = 4,96) a Fryšava (KES = 4,14), nejnižší mají Račice (KES = 0,42), Nová Ves u Nového Města n. M. (KES = 0,46) a Podolí (KES = 0,50)
<p>W WEAKNESSES SLABÉ STRÁNKY</p>	<ul style="list-style-type: none"> ▪ nefunkčnost části územního systému ekologické stability (ÚSES) ▪ střední a jižní část území patří do zranitelné oblasti, ve které hrozí znečištění vod dusičnany ze zemědělské výroby ▪ ochrana přírody je místně ohrožena znečištěním odpadními vodami z rekreačních objektů bez napojení na ČOV ▪ do území CHKO patří i část Nového Města na Moravě včetně průmyslových zón
<p>O OPPORTUNITIES PŘÍLEŽITOSTI</p>	<ul style="list-style-type: none"> ▪ realizace nefunkční části ÚSES ▪ péče o krajinu jako součást mimoprodukčních funkcí zemědělství ▪ navrácení pozemků postupně chátrajících a nevyužitých staveb zpět do přírodního prostředí
<p>T THREATS HROZBY</p>	<ul style="list-style-type: none"> ▪ možné omezení rozvoje výstavby v sídlech, která leží v CHKO ▪ problematická realizace některých částí regionálního ÚSES na zemědělských půdách nejvyšší kvality ▪ neúměrný zábor přírodních ploch (ZPF, PUPFL) při rozvoji obcí ▪ ovlivnění krajinného rázu v územích s jeho zvýšenou ochranou (CHKO, přírodní park) výstavbou objektů s neúměrným měřítkem ve vztahu k okolní krajině (např. průmyslových a skladovacích budov, hotelů, větrných a fotovoltaických elektráren atd.)

ÚAP ORP Nové Město n. M.	05 zemědělský půdní fond a pozemky určené k plnění funkcí lesa
<p>S STRENGTHS SILNÉ STRÁNKY</p>	<ul style="list-style-type: none"> ▪ zemědělská půda tvoří 55,8% rozlohy ORP, z toho orná půda představuje 65,2% (čili 36,4% celé rozlohy území); největší podíl orné půdy z celkové rozlohy obce mají Račice (66,1%), Podolí (62,5%) a Nová Ves u Nového Města n. M. (61,3%), nejmenší podíl orné půdy vykazuje Nový Jimramov (4,0%) a Tři Studně (7,9%) ▪ 32,3% zemědělských ploch tvoří trvale zatravněné pozemky (18,0% rozlohy ORP), největší podíl z plochy obce tvoří zatravněné plochy v Novém Jimramově (31,8%), Věcově (31,6%) a Spělkově (30,6%), nejmenší podíl z plochy obce představují v Radešíně (6,4%) a v Zubří (9,4%) ▪ na velké části zemědělsky využívaných pozemků jsou vybudovány odvodňovací systémy ▪ lesní plochy zabírají 36,1% rozlohy ORP, největší podíl tvoří lesní pozemky v Krásném (71,7%) a Třech Studních (69,8%), nejmenší podíl lesů mají obce Račice (12,7%), Nová Ves u Nového Města n. M. (13,9%) a Podolí (14,7%) ▪ na části území již byly zpracovány komplexní pozemkové úpravy (k.ú. Horní Bobrová, k.ú. Dolní Bobrová, k.ú. Mirošov, k.ú. Dlouhé)
<p>W WEAKNESSES SLABÉ STRÁNKY</p>	<ul style="list-style-type: none"> ▪ pro intenzivnější zemědělskou výrobu se hodí především jižní méně členitá část území, zde je také procento zornění vyšší než v severní části ▪ rozvojové plochy obcí leží často na zainvestovaných (odvodněných) půdách a na půdách nejvyšší kvality ▪ rozsáhlé meliorace a regulované toky způsobují rychlé odtékání vody z území ▪ kvalita zemědělských půd odpovídá charakteru území Vysočiny, téměř čtvrtinu tvoří nejméně kvalitní půdy V. třídy ochrany ZPF ▪ omezení možností hospodaření na zemědělských půdách ve zranitelné oblasti ▪ zvýšená vodní eroze na málo členěných zemědělských plochách
<p>O OPPORTUNITIES PŘÍLEŽITOSTI</p>	<ul style="list-style-type: none"> ▪ udržitelné hospodaření na polích i v lesích - zvyšování přirozené ekologické stability území (zatravněování sklonitých ploch postižených nejvíce erozí, pěstování vhodných plodin a vysazování vhodných druhů dřevin, péče o krajinu jako součást hospodaření, dodržovat pravidla hospodaření proti nadměrné vodní erozi, atd.)
<p>T THREATS HROZBY</p>	<ul style="list-style-type: none"> ▪ rozvojové plochy často leží na půdách nejvyšší kvality - střet s ochranou ZPF ▪ potenciální střet zájmů ochrany půd a krajiny se zájmy vlastníků a hospodařících subjektů

ÚAP ORP Nové Město n. M.	06 veřejná dopravní a technická infrastruktura
<p>S STRENGTHS SILNÉ STRÁNKY</p>	<ul style="list-style-type: none"> ▪ středem území prochází silnice I. třídy I/19 (Havlíčkův Brod – Žďár n. Sázavou – Bystřice nad Pernštejnem – Kunštát) ▪ územím prochází železniční trať č. 251 (Žďár n. Sázavou – Tišnov), na které je zde jedno nádraží (Nové Město na Moravě) a tři zastávky (Radňovice, Nové Město na Moravě, Olešná) ▪ v území se nachází heliport záchranné letecké služby (nemocnice Nové Město na Moravě) a jedno travnaté letiště (Bobrová) ▪ velká část obcí je zásobována vodou z veřejných vodovodů, v území je dostatek kvalitní pitné vody ▪ část obcí má vybudovanou splaškovou kanalizaci zakončenou ČOV (Nové Město na Moravě, Jimramov, Sněžné, Krátká, Věcov, Radešín) ▪ velká část území je plynofikována, celé území je elektrifikováno ▪ část zástavby Nového Města na Moravě je vytápěna centrálním zdrojem tepla spalujícím zemní plyn ▪ některé vlakové spoje jsou připraveny pro dopravu bicyklů a lyží
<p>W WEAKNESSES SLABÉ STRÁNKY</p>	<ul style="list-style-type: none"> ▪ území není příliš kvalitně napojeno na hlavní celorepublikový dopravní systém dálnic a rychlostních komunikací; k dálnici D1 je to po silnici II/354 30 km (cca 45 minut) ▪ nevyhovující průtahy silnice I/19 obcemi Radňovice, Nové Město na Moravě a Olešná ▪ průtah silnic II/360 a II/357 přes Městskou památkovou zónu Jimramov, problematické řešení obchvatů Jimramova v úzkém údolí řeky Svratky ▪ nevyhovující stav některých silnic III. třídy ▪ v některých místech je nedostatečná obsluha hromadnou dopravou, hlavně odpoledne a o víkendu ▪ rozvolněná zástavba v některých částech je problematické z hlediska výstavby a údržby technické infrastruktury (vodovod, kanalizace, plynovod, elektřina) ▪ část území není plynofikována, se stoupající cenou zemního plynu to může být problematické ▪ nedostatečné napojení Nového Města na Moravě na elektrickou síť ▪ velká část obcí dosud nemá vybudovanou splaškovou kanalizaci ukončenou na ČOV
<p>O OPPORTUNITIES PŘÍLEŽITOSTI</p>	<ul style="list-style-type: none"> ▪ realizace navržených přeložek silnice I/19 kolem Radňovic a Olešné a silnice II/360 v Novém Městě na Moravě a dalších záměrů v oblasti silniční dopravy ▪ realizace letiště ve Vlachovicích ▪ dokončit systémy veřejných vodovodů; dobudovat systémy odvádění a čištění odpadních vod v obcích a u rekreačních objektů ▪ dokončit plynofikaci území, případně podporovat jiné šetrné zdroje energie (kvalitní spalování dřeva, dřevoštěpek, atd.); realizovat připojení území na elektrické vedení VVN a výstavbu plánované rozvodny VVN/VN v Novém Městě na Moravě ▪ budování systému cyklistických stezek ▪ realizace systému sběrných dvorů, třídění odpadů a jejich částečná likvidace (např. kompostováním) ▪ uspokojivé řešení hromadné dopravy v území, zajištění návaznosti autobusových a vlakových spojů

T THREATS HROZBY	<ul style="list-style-type: none">▪ hrozící sankce obcím od státu při nedokončení systémů kanalizace a ČOV▪ nerealizace plynofikace z důvodů nezájmu občanů (zdražování zemního plynu), topení nekvalitními tuhými palivy▪ při malém využití autobusových spojů hrozí jejich zrušení, problémy s financováním spojů hromadné dopravy
----------------------------	--

ÚAP ORP Nové Město n. M.	07 sociodemografické podmínky
<p>S STRENGTHS SILNÉ STRÁNKY</p>	<ul style="list-style-type: none"> ▪ počet obyvatel na území ORP v poslední době mírně roste, na konci roku 2007 zde žilo 19 670 osob (2006 – 19 540 obyv., 2005 – 19 488 obyv., 2001 – 19 478 obyv., 1991 – 19 625 obyv., 1980 – 19 661 obyv., 1961 – 18 072 obyv.); ▪ v porovnání s rokem 1991 přibylo nejvíce obyvatel v obcích Nová Ves u Nového Města n. M. (121%), Javorek (118,5%) a Zubří (116%) ▪ podíl dětské složky (věk 0 – 14 let) v celkovém počtu obyvatel je v řešeném území mírně nadprůměrný (15,8%) oproti hodnotě za celý kraj Vysočina (15,0%), mírně podprůměrný je podíl občanů starších 65 let (14,1% oproti 14,6% v kraji Vysočina) ▪ průměrný věk obyvatel území ORP k 31. 12. 2007 činil 40,3 let, což je mírně nižší hodnota ve srovnání s průměrnou hodnotou kraje ve stejném období je (41,0 let), průměrný věk obyvatel nicméně roste (o cca 0,3 léta/rok) ▪ v území funguje dostatečná síť mateřských a základních škol; hlavním centrem školství je Nové Město na Moravě, ve kterém se nacházejí dvě devítileté základní školy, základní škola při nemocnici, speciální základní škola, střední odborná škola a gymnázium, nabídku doplňuje základní umělecká škola; další základní školy s oběma stupni se nacházejí v obcích Bobrová, Jimramov a Sněžné, v dalších obcích jsou základní školy pouze s prvním stupněm případně malotřídní (Fryšava, Křižánky, Křídla, Nová Ves u Nového Města n. M., Radešínská Svatka, Radňovice, Řečice, Věcov, Zubří) ▪ v Novém Městě na Moravě funguje nemocnice (zřizovatelem je Kraj Vysočina), její součástí je také Sanatorium Buchtův kopec v Daňkovicích s léčebnou respiračních nemocí a léčebnou dlouhodobě nemocných; nemocnice poskytuje také rychlou záchrannou pomoc včetně možnosti přistání vrtulníku ▪ v území funguje síť zařízení sociální péče určených pro seniory a osoby se zdravotním postižením, jedná se o ambulantní péči, terénní služby, stacionáře i o rezidenční zařízení – domovy s pečovatelskou službou; ty se nacházejí v Jimramově (19 lůžek), Sněžném (15 lůžek) a Novém Městě na Moravě (49 bytů)
<p>W WEAKNESSES SLABÉ STRÁNKY</p>	<ul style="list-style-type: none"> ▪ největší a trvalý pokles počtu obyvatel vykazuje obec Spělkov (1991 – 68 obyv., 2001 – 58 obyv., 2007 – 46 obyv.); dalšími obcemi s podobným vývojem počtu obyvatel jsou Nový Jimramov (1991 – 93 obyv., 2001 – 76 obyv., 2007 – 65 obyv.), Borovnice (1991 – 225 obyv., 2001 – 197 obyv., 2007 – 175 obyv.) a Podolí (1991 – 100 obyv., 2007 – 86 obyv.) ▪ statistiky neobsahují informace o počtu obyvatel v jednotlivých částech obcí, dá se předpokládat, že okrajové oblasti území se vyliďňují ještě výrazněji, (obyvatelé se mohou stěhovat v rámci jednotlivých obcí) ▪ v území je velmi nízká hustota osídlení – pro celé ORP je to 67,2 obyv./km², což je pod úroveň celého kraje (76 obyv./km²); vyšší hustota osídlení než je průměr kraje Vysočina je pouze v Novém Městě na Moravě (174,3 obyv./km²), Nové Vsi (94,8 obyv./km²), Radešínské Svatce (85 obyv./km²) a Radňovicích (82,7 obyv./km²); nejmenší hustotu osídlení v území ORP má Líšná (9,8 obyv./km²) ▪ v území (zvláště v jižní části) je nedostatek zařízení sociální péče pro seniory s možností ubytování ▪ v území je několik obcí s velmi nízkým počtem obyvatel, samospráva těchto obcí je neefektivní – často pouze jeden člověk na vedlejší úvazek
<p>O OPPORTUNITIES PŘÍLEŽITOSTI</p>	<ul style="list-style-type: none"> ▪ pokud v obcích vzniknou nové pracovní příležitosti a také možnosti výstavby objektů bydlení, může to přinést zvýšení počtu obyvatel ▪ podporovat místní kulturní akce a další aktivity, které posílí identitu obcí a lokální patriotismus místních obyvatel ▪ spolupráce malých obcí, která by umožnila jejich efektivnější správu ▪ výstavba zařízení pro seniory s možností bydlení a přidružené sociální

	péče tak, aby byly uspokojeny požadavky této narůstající skupiny obyvatel (Bobrová, atd.)
T THREATS HROZBY	<ul style="list-style-type: none">▪ odcházení mladších vzdělaných lidí mimo region, další ubývání obyvatel v okrajových obcích▪ klesající naplněnost školských zařízení

ÚAP ORP Nové Město n. M.	08 bydlení
S STRENGTHS SILNÉ STRÁNKY	<ul style="list-style-type: none"> ▪ na území ORP bylo v roce 2007 dokončeno 118 bytů, z toho 41 v rodinných domech; v roce 2006 bylo dokončeno 30 bytů, v roce 2005 bylo dokončeno 27 bytů, v roce 2004 to bylo 48 bytů; v letech 1998–2007 bylo celkem dokončeno 487 bytů, z toho 303 v rodinných domech ▪ nejvíce bytů bylo v letech 1998–2007 postaveno v Novém Městě na Moravě (298), v Nové Vsi u Nového Města n. M. (26), ve Věcově (22) a v Křižánkách (20); nejvíce bytů na 1000 obyvatel bylo v letech 1998–2007 postaveno v Daňkovicích (roční průměr = 8,7 bytů/1000 obyv.), Křižánkách (4,9), Vlachovicích (4,8), v Nové Vsi (4,3) a v Kadově (3,8) ▪ nové obyvatele do regionu láká především kvalitní životní prostředí
W WEAKNESSES SLABÉ STRÁNKY	<ul style="list-style-type: none"> ▪ zájem o bydlení v menších obcích není příliš velký, což je způsobeno hlavně nedostatkem pracovních míst, výstavba je často omezena chybějící technickou vybaveností (kanalizace, ČOV); staví se především v Novém Městě na Moravě a v jeho okolí ▪ v některých obcích nebyl dokončen v letech 1998–2007 žádný byt (Spělkov, Račice, Krásné, Javorek) nebo byl dokončen jen jeden byt (Borovnice, Mirošov, Podolí, Líšná) ▪ stávající i nový bytový fond je často využíván jen pro rekreaci, zvyšuje se počet trvale neobydlených bytů ▪ počet realizovaných bytů v ORP na jednu obec i na 1000 obyvatel v letech 1998–2007 je nižší než průměrné hodnoty celého kraje Vysočina (ORP = 16,2 bytů/obec, kraj = 19,7 bytů/obec; ORP = 2,0 bytů/1000 obyvatel, kraj = 2,2 bytů/1000 obyvatel)
O OPPORTUNITIES PŘÍLEŽITOSTI	<ul style="list-style-type: none"> ▪ vytvořit dostatek vhodných ploch pro bydlení tam, kde je o něj zájem ▪ zlepšovat technickou i veřejnou infrastrukturu jednotlivých obcí pro zvýšení jejich atraktivity pro bydlení ▪ vytvořit možnosti pro bydlení mladých lidí ve startovních bytech
T THREATS HROZBY	<ul style="list-style-type: none"> ▪ výstavba v některých místech je omezena limity využití území (památková ochrana, ochrana přírody, záplavové území,...) ▪ výstavba v malých obcích je omezena nedostatkem pracovních příležitostí pro případné nové obyvatele ▪ stálé snižování počtu lidí v okrajových sídlech

ÚAP ORP Nové Město n. M.	09 rekreace
<p>S STRENGTHS SILNÉ STRÁNKY</p>	<ul style="list-style-type: none"> ▪ území ORP má díky svému kvalitnímu přírodnímu prostředí vysoký turistický potenciál pro letní i zimní rekreaci, těžištěm těchto aktivit je hlavně oblast CHKO Žďárské vrchy; území se využívá jak pro individuální tak pro hromadnou rekreaci, jádrem nabídky je běžecké a sjezdové lyžování v zimě a pěší a cyklistická turistika v létě ▪ oblastí s podobnou celoroční nabídkou rekreace není v ČR mnoho, velkou výhodou je umístění území uprostřed ČR mezi významnými centry osídlení (Praha, Brno, Pardubice) ▪ výhodou území je jeho poměrně velká nadmořská výška v rozmezí 480 m n.m. (řeka Bobruvka pod Bobrovou) a 836 m n.m. (vrchol Devět skal), přičemž turisticky nejvíce využívaná severní část území začíná od nadmořské výšky cca 610 m n.m. (úroveň Nového Města na Moravě), terén ale zároveň není příliš výrazně modelovaný, takže je vhodný pro běžecké lyžování a cykloturistiku; malebný charakter kulturní krajiny je doplněn množstvím rybníků, z nichž některé lze využít ke koupání ▪ území je mezi širokou veřejností vnímáno jako oblast rekreace, napomáhá tomu také tradice běžeckého lyžování a pořádání mezinárodních běžeckých závodů (Zlatá lyže) - Nové Město na Moravě je lyžařským střediskem celostátního významu ▪ pro sjezdové lyžování je vyhledávanou lokalitou především Harusův kopec se skokanskými můstky, pod ním se nachází běžecký areál u Ski hotelu ▪ turistickými cíly jsou městské památkové zóny v Novém Městě na Moravě a v Jimramově a vesnické památkové rezervace v Křížánkách a v Krátké, další velké množství památkově chráněných objektů lidové architektury je umístěno i ve zbytku území ▪ v řešeném území jsou dobré možnosti ubytování v zařízeních různých typů, velkou část ubytovacích kapacit tvoří nabídka ubytování vyšší třídy (hotely, penziony)
<p>W WEAKNESSES SLABÉ STRÁNKY</p>	<ul style="list-style-type: none"> ▪ nedostatečné alternativní možnosti turistického využití při nepříznivém počasí (např. kvalitní wellness) ▪ dlouhé jarní a podzimní období mimo hlavní sezóny s malou návštěvností ▪ objekty individuální rekreace jsou často umístěny ve volné krajině, jejich kumulace a sezónní obývání s sebou přináší problémy s ochranou majetku, likvidací odpadních vod, atd. ▪ rozvoj rekreace se střetává se zájmy ochrany přírody a památkové ochrany (např. omezení výstavby ve VPR, atd.) ▪ vylidňování okrajových oblastí území, byty využívány pouze pro sezónní pobyt chalupářů ▪ některé rybníky se kvůli sinicím nedají v průběhu sezóny využívat ke koupání ▪ průtah silnic II/360 a II/357 přes Městskou památkovou zónu Jimramov
<p>O OPPORTUNITIES PŘÍLEŽITOSTI</p>	<ul style="list-style-type: none"> ▪ doplňovat zázemí a další aktivity pro rekreaci a turistiku pro zvýšení atraktivity území i mimo hlavní sezóny a pro případ nepříznivého počasí (kulturní zařízení, sportovní a rekreační aktivity v interiéru - krytý bazén, wellness, squash, bowling, rehabilitace, atd.); tyto funkce budou sloužit také místním obyvatelům ▪ rozšiřovat systémy cyklostezek a cyklotras a upravených lyžařských běžeckých tras ▪ rozšiřovat možnosti rekreace a trávení volného času místních obyvatel, vytvářet podmínky pro rozvoj stávajících i nových druhů sportu ▪ regulace umísťování rekreačních objektů ve volné krajině ▪ doplnit technickou vybavenost rekreačních areálů (kanalizace, ČOV) ▪ rozšířit spolupráci mezi jednotlivými poskytovateli služeb pro rekreaci, zavedení společného marketingu cestovního ruchu pro zvýšení atraktivity a přehlednosti nabídky rekreačních služeb ▪ lepší využití potenciálu plošně památkově chráněných území pro turistický

	ruch (především VPR Krátká a VPR Křižánky)
T THREATS HROZBY	<ul style="list-style-type: none">▪ možný střet s ochranou přírody při výstavbě nových rekreačních areálů▪ zvyšování počtu bytů určených pro rekreaci na úkor trvale obydlených bytů▪ další znečišťování přírody v místech s velkou akumulací objektů individuální i hromadné rekreace (např. Tři Studně, Fryšava, Rokytno, Vlachovice)

ÚAP ORP Nové Město n. M.	10 hospodářské podmínky
<p>S STRENGTHS SILNÉ STRÁNKY</p>	<ul style="list-style-type: none"> ▪ území ORP vykazuje (podle údajů z roku 2006) oproti celému kraji Vysočina nadprůměrný podíl subjektů veřejné správy, zdravotnictví, školství a ostatních veřejných služeb (14,8%, kraj 13,1%) a také nadprůměrný podíl subjektů oborů ubytování a stravování a činnosti v oblasti nemovitostí (18,8%, kraj 18,1%); nadprůměrný je také podíl zemědělství a lesnictví ▪ významný podíl na zaměstnanosti obyvatel má Nemocnice Nové Město na Moravě včetně Sanatoria Buchtův kopec v Daňkovicích ▪ největší průmyslové podniky na území ORP se zabývají výrobou zdravotnických potřeb (MEDIN a.s. Nové Město na Moravě, GAMA a.s. Jimramov), lyžařského vybavení (Sporten a.s. Nové Město na Moravě) a elektrotechnickou výrobou (RACOM s.r.o.), dalšími obory jsou zpracování plastů, výroba nábytku atd.; významné místo si v regionu stále uchovává tradiční zemědělská výroba a zpracování dřeva ▪ pro území ORP je typické podnikání v cestovním ruchu (ubytování a služby pro turistiku a rekreaci), protože území je vhodné pro celoroční rekreační využití ▪ výroba v území je rozdrobena mezi mnoho menších společností s různými obory činnosti, tato pestrost zajišťuje větší stabilitu hospodářské základny při výkyvech finančních trhů ▪ míra nezaměstnanosti za rok 2007 byla 8,4%; míra nezaměstnanosti v území stále klesá (2004 – 10,6%, 2005 – 10,0%, 2006 – 9,2%) stejně jako v celé ČR; v porovnání s průměrnou hodnotou za celý kraj je zde nezaměstnanost mírně vyšší (průměrná míra nezaměstnanosti na konci roku 2006 byla v celém kraji 7,4%), ze sousedních území byla vyšší míra nezaměstnanosti pouze v ORP Bystřice n. Pernštejnem (11,4%) ▪ Nové Město na Moravě se umístilo v celorepublikovém žebříčku projektu Město pro byznys České republiky 2008 na 6. místě, hodnotilo se podnikatelské prostředí, lokalita, pracovní síla, podmínky pro podnikání, cenové podmínky, součástí byl také výzkum mezi podnikateli (www.mestoprobyznys.cz)
<p>W WEAKNESSES SLABÉ STRÁNKY</p>	<ul style="list-style-type: none"> ▪ nejvyšší míru nezaměstnanosti k 31.12.2007v řešeném území vykazují obce Nový Jimramov (24,0%), Bobrůvka (19,8%), Mirošov (17,2%) a Kadov (15,8%) – průměr celého ORP je 8,4% ▪ obyvatelé často dojíždí za prací mimo svou obec – v roce 2001 to bylo 4290 osob (cca 47,5% ekonomicky aktivních osob); v území je nedostatek volných pracovních míst, v malých obcích nebo okrajových částech je minimum pracovních příležitostí ▪ největší podíl v území mají ekonomické subjekty bez zaměstnanců (podle statistiky bez zaměstnanců nebo počet zaměstnanců neuveden – cca 88%) ▪ hlavní průmyslové areály v Novém Městě na Moravě leží v CHKO Žďárské vrchy ▪ nedostatek připravených ploch pro výrobu ▪ zdevastovaný výrobní areál u nádraží poblíž centra Nového Města na Moravě
<p>O OPPORTUNITIES PŘÍLEŽITOSTI</p>	<ul style="list-style-type: none"> ▪ připravit dostatečné množství nových rozvojových ploch pro výrobu (také mimo CHKO), podpořit podnikatele působící v regionu; nové výrobní objekty nesmí svým měřítkem a výškou narušit ráz krajiny, který je hlavní hodnotou území ▪ pokračovat v profilaci území na především rekreační funkci, doplnění doprovodných služeb pro prodloužení obou hlavních sezón ▪ řešit problémy zemědělské výroby, podporovat mimoprodukční funkce zemědělství (péče o krajinu, agroturistika, atd.) ▪ nové využití brownfields, nejčastěji areálů po zemědělské výrobě

T THREATS HROZBY	<ul style="list-style-type: none">▪ odcházení mladých vzdělaných lidí mimo region▪ při velké orientaci na cestovní ruch (pěší a cykloturistika, lyžování) jsou výtělky závislé na přízni počasí
----------------------------	--

4. ROZBOR UDRŽITELNÉHO ROZVOJE ÚZEMÍ - VYHODNOCENÍ VYVÁŽENOSTI VZTAHU ÚZEMNÍCH PODMÍNEK

Území ORP Nové Město na Moravě leží na severovýchodní hranici Kraje Vysočina, sousedí se správními obvody ORP Bystřice nad Pernštejnem, Velké Meziříčí, Žďár nad Sázavou a Polička (Pardubický kraj). Středem území prochází od západu k východu silnice I. třídy I/19 (Havlíčkův Brod – Žďár n. S. – Nové Město n. M. – Bystřice n. P. – Kunštát) a regionální železniční trať č. 251 (Žďár n. S. – Nové Město n. M. – Tišnov). Zbytek území je obslužen pouze silnicemi II. a III. třídy. Řešená oblast je součástí Českomoravské vrchoviny, na severozápadním okraji území se nachází nejvyšší vrchol této části Českomoravské vysočiny – Devět Skal (836 m n.m.). Po části západní hranice území prochází evropské rozvodí Dunaj – Labe. Severní část území odvodňuje řeka Svatka se svým přítokem Fryšávkou, z jižní části území odvádí vodu řeka Bobrůvka s přítokem Olešnou. Bobrůvka se později vlévá do Svatky v Předklášteří u Tišnova. Pouze malá část území na západě je odvodňována řekou Sázavou do Vltavy a dále do Labe.

Území je výjimečné svým kvalitním přírodním prostředím, jeho velká část (70 %) leží v chráněné krajinné oblasti Žďárské vrchy a v přírodním parku Svratecká hornatina. Pro oblast Vysočiny je specifické velké množství rybníků rozestavěných po celém území, které dotváří charakter krajiny a zadržují v ní vodu. Téměř 60 % území leží v chráněné oblasti přirozené akumulace vod, což znamená, že se zde nacházejí rozsáhlé zdroje podzemní pitné vody a že je území v zásobování pitnou vodou soběstačné. Problémem jsou záplavy na dvou hlavních tocích – Svatce a Bobrůvce, které postihují zastavěná území některých obcí. Problematický je zvýšený výskyt radonu v území, který souvisí s podzemními ložisky radioaktivních surovin. Jejich dřívější těžba byla v řešeném území ukončena, dnes probíhá pouze v sousedním ORP Bystřice nad Pernštejnem v obci Dolní Rožínka.

Nízká hustota osídlení a typická rozptýlená zástavba malých sídel negativně ovlivňuje obsluhu okrajových území dopravou i další technickou infrastrukturou, část obcí dosud není plynofikována nebo nemá vybudované systémy odkanalizování s čistírnami odpadních vod. To se společně s nedostatkem pracovních míst odráží také na postupném úbytku obyvatel v některých malých sídlech, nová výstavba se soustřeďuje především do okolí Nového Města na Moravě. Celkový počet obyvatel v území nicméně mírně narůstá, pokud budou vytvořeny vhodné podmínky pro bydlení a pro vznik pracovních příležitostí, může tato tendence pokračovat. Problémem může být dnešní příliš rozdrobené administrativní členění území, polovina obcí má méně než 200 obyvatel, pět z nich má dokonce méně než 90 obyvatel. Samospráva takových sídel je neefektivní.

Zvlněná krajina Vysočiny s množstvím lesů určuje tradiční způsoby obživy obyvatel, kterými jsou zemědělství a lesnictví. Významným zaměstnavatelem je Nemocnice Nové Město n. M. se Sanatoriem Buchtův kopec. Část hospodářské základny tvoří i podniky průmyslové výroby (výroba lyžařského vybavení, zdravotnických potřeb, elektrotechnických přístrojů), největší podíl ekonomických subjektů se však zabývá obchodem, ubytováním, stravováním a ostatními službami, což odpovídá profilaci území jako především rekreační oblasti. Nedostatek pracovních míst nutí občany dojíždět za prací mimo region, nezaměstnanost v posledních letech s růstem hospodářství celé ČR klesá. Pro oblast je zásadní podpora rozvoje podnikání jak v oblasti rekreace, tak v průmyslové výrobě, který by znamenal vznik nových pracovních míst a částečně tak omezil odcházení mladých vzdělaných lidí do větších měst a vyhledávání malých obcí.

Díky poměrně vysoké nadmořské výšce území, mírné modelaci terénu a také díky umístění v dosažitelnosti velkých sídelních aglomerací je území vyhledávaným cílem zimní i letní rekreace. Tomu napomáhá také malebnost zdejší kulturní krajiny a množství památek, které dokumentují historický vývoj území, včetně velkého množství objektů lidové architektury a plošně chráněných území. Orientace na rekreační využití území ale také může přinášet negativa – stálí obyvatelé jsou nahrazováni sezónními návštěvníky, kteří mají jiné požadavky na veřejnou vybavenost a další zázemí, problémy s sebou přináší také kumulování rekreačních objektů ve volné krajině, např. kvůli nedostatečné likvidaci odpadních vod. Hlavní výhodou oblasti je možnost celoročního rekreačního využití, pro prodloužení obou hlavních sezón je potřeba cenné přírodní podmínky doplnit kvalitní veřejnou a dopravní infrastrukturou (včetně vyřešení problémů hromadné dopravy) a dalšími možnostmi sportu, relaxace a trávení volného času, které zvýší atraktivitu území nejen pro návštěvníky ale také pro stálé občany. Pro rozvoj cestovního ruchu a zvýšení přitažlivosti území je důležité také vytvoření společného marketingu rekreačních služeb.

<p>ÚAP ORP Nové Město n. M.</p>	<p>Územní podmínky pro příznivé životní prostředí (shrnutí částí 01, 02, 03, 04, 05)</p>
<p>S STRENGTHS SILNÉ STRÁNKY</p>	<ul style="list-style-type: none"> ▪ více než 60% území patří do CHKO Žďárské vrchy, severovýchodní část patří do přírodního parku Svratecké hornatina – kvalitní přírodní prostředí ▪ zásoby podzemních vod v CHOPAV – soběstačnost v zásobování pitnou vodou ▪ území má vysoký koeficient ekologické stability – velkou část území pokrývají lesy (36,1 % území) a trvale zatravněné zemědělské plochy (18,0 % území) ▪ mnoho malých vodních ploch zadržuje vodu v území ▪ v území se nenacházejí významné zdroje znečištění, velké kotelny většinou topí zemním plynem
<p>W WEAKNESSES SLABÉ STRÁNKY</p>	<ul style="list-style-type: none"> ▪ většina území má střední radonový index, některé části mají vysoký radonový index (Nová Ves u Nového Města n. M., Slavkovice, Podolí) ▪ část území je zranitelnou oblastí s rizikem znečištění povrchových a spodních vod dusičnany ze zemědělství ▪ v území se nachází několik starých ekologických zátěží ▪ velké zatížení obcí podél silnice I/19 průjezdnou dopravou – Radňovice, Nové Město na Moravě, Olešná ▪ část sídel není plynofikována ani nemá jiný šetrný zdroj tepla – může docházet ke znečišťování ovzduší vytápěním nekvalitními tuhými palivy ▪ velká část obcí a rekreačních objektů nemá vybudovanou kanalizaci napojenou na čistírnu odpadních vod ▪ zastavěná území některých obcí jsou postihována povodněmi na řekách Svratce a Bobrůvce
<p>O OPPORTUNITIES PŘÍLEŽITOSTI</p>	<ul style="list-style-type: none"> ▪ realizace chybějících prvků ÚSES ▪ nalezení rovnováhy mezi zájmy ochrany přírody, památkové ochrany a využitím území pro rekreaci; regulace výstavby rekreačních objektů v krajině ▪ dobudování protipovodňových opatření (poldry, atd.) ▪ likvidace starých ekologických zátěží ▪ dokončení systémů odvádění a čištění odpadních vod v území a plynofikace, případně nahrazení zemního plynu jinými šetrnými zdroji energie (kvalitní spalování dřeva, dřevoštěpek, atd.) ▪ péče o krajinu jako součást mimoprodukčních funkcí zemědělství, zvyšování přirozené ekologické stability území (vhodné hospodaření na zemědělských půdách, obnova remízů, průlehů, rybníků, vysazování vhodných druhů dřevin, atd.)
<p>T THREATS HROZBY</p>	<ul style="list-style-type: none"> ▪ realizace hájené výhledové vodní nádrže Borovnice na řece Svratce (zaplavení části obce Krásné, narušení krajinného rázu) ▪ obnova těžby radioaktivních surovin ▪ problém s další plynofikací z důvodu rostoucích cen zemního plynu ▪ další zabírání nezastavěných ploch pro výstavbu rekreačních objektů

	<ul style="list-style-type: none">▪ ovlivnění krajinného rázu výstavbou objektů s neúměrným měřítkem ve vztahu k okolní krajině▪ potenciální střet zájmů ochrany půd a krajiny se zájmy vlastníků a hospodařících subjektů
--	---

ÚAP ORP Nové Město n. M.	Územní podmínky pro soudržnost společenství obyvatel (shrnutí částí 06, 07, 08, 09)
S STRENGTHS SILNÉ STRÁNKY	<ul style="list-style-type: none"> ▪ územím prochází silnice I. třídy I/19 a železniční trať č. 251 ▪ funguje zde dostatečná síť škol včetně škol středních (gymnázium a střední odborná škola v Novém Městě na Moravě); území je také nadstandardně vybaveno zdravotnickými zařízeními, nachází se zde Nemocnice Nové Město na Moravě včetně Sanatoria Buchtův kopec v Daňkovicích ▪ v území funguje síť zařízení sociální péče včetně domovů s pečovatelskou službou pro seniory v Jimramově, Novém Městě na Moravě a Sněžném ▪ počet obyvatel na území ORP v poslední době mírně roste ▪ v území je vzhledem k hodnotě za celý kraj Vysočina mírně nadprůměrný podíl občanů do věku 14 let a naopak mírně podprůměrný počet občanů nad 65 let, průměrný věk občanů je o 0,7 roku nižší než v kraji Vysočina ▪ oblast Novoměstska nabízí obyvatelům a návštěvníkům klidné a kvalitní přírodní prostředí s malebnou kulturní krajinou a množstvím historických památek ▪ je zde široká nabídka ubytování, včetně zařízení vyššího standardu (hotely, penziony)
W WEAKNESSES SLABÉ STRÁNKY	<ul style="list-style-type: none"> ▪ území není příliš kvalitně napojeno na hlavní republikovou silniční a železniční dopravní síť; železnice obsluhuje pouze tři obce, obsluha hromadnou autobusovou dopravou je v některých obcích nedostatečná ▪ rozvolněná zástavba typická pro některé části území je problematická z hlediska výstavby a údržby dopravní a technické infrastruktury; technická infrastruktura některých obcí neodpovídá potřebám obyvatel (chybějící kanalizace, ČOV, plyn, vodovod) ▪ chybějící vyšší vybavenost území pro prodloužení obou hlavních turistických sezón (krytý bazén, možnosti sportu,...) ▪ nízká hustota osídlení, v některých částech území stále ubývá obyvatel, vylidňují se hlavně malé a špatně přístupné obce bez pracovních příležitostí (např. Spělkov a Nový Jimramov) ▪ velký podíl samostatných malých obcí do 200 obyvatel (neefektivní samospráva) ▪ bytová výstavba se soustřeďuje hlavně do oblasti Nového Města na Moravě, v malých obcích není příliš velká, staré domy jsou ve velké míře užívány k individuální rekreaci ▪ kumulace objektů individuální rekreace ve volné krajině s sebou přináší znečišťování prostředí, problémy s ochranou majetku, atd.
O OPPORTUNITIES PŘÍLEŽITOSTI	<ul style="list-style-type: none"> ▪ realizace chybějících systémů odkanalizování území včetně ČOV, plynofikace, zásobování vodou a plánovaného napojení území na elektrické vedení VVN ▪ realizace plánovaných přeložek silnic I. a II. třídy pro snížení zatížení obcí průjezdnou dopravou; podporovat řešení problémů hromadné dopravy ▪ nabídnout dostatek rozvojových ploch pro bydlení a podnikání pro zajištění ekonomického růstu a pro vznik nových pracovních míst; bydlení mladých lidí podporovat výstavbou startovních bytů ▪ rozšiřovat a zkvalitňovat veřejnou vybavenost obcí, doplnit tak nabídku aktivit pro místní občany i pro množství návštěvníků, zvýšit atraktivitu území ▪ spolupráce malých obcí, zefektivnění jejich správy ▪ doplňování nabídky sociálních služeb mimo hlavní centra území, realizace domu s pečovatelskou službou v Bobrové

	<ul style="list-style-type: none">▪ podporovat rozvoj místní kultury, udržovat tradice, posilovat identitu území
T THREATS HROZBY	<ul style="list-style-type: none">▪ odcházení mladých vzdělaných lidí mimo region, vylidňování okrajových částí, stále obyvatele nahrazují sezónní návštěvníci s jinými nároky na vybavenost a služby▪ střet rozvíjející se rekreace se zájmy ochrany přírody a památkové ochrany▪ při malé vytíženosti autobusových spojů hrozí jejich zrušení

ÚAP ORP Nové Město n. M.	Územní podmínky pro hospodářský rozvoj (shrnutí 10)
<p>S STRENGTHS SILNÉ STRÁNKY</p>	<ul style="list-style-type: none"> ▪ území má proti hodnotám za celý kraj nadprůměrný podíl ekonomických subjektů v zemědělství a lesnictví, v ubytování a stravování, veřejné správě a obraně, ve vzdělání a ostatních veřejných, sociálních a osobních službách ▪ vyskytuje se zde několik větších průmyslových firem, které se zabývají výrobou zdravotnických potřeb, lyžařského vybavení a elektrotechnickou výrobou; tradičním oborem podnikání je lesnictví a zemědělství zastoupené dnes jak družstvy tak samostatně hospodařícími rolníky; důležitým zaměstnavatelem je Nemocnice v Novém Městě n. M., významným zdrojem pracovních míst je podnikání v cestovním ruchu (ubytování, stravování, služby,...) ▪ území je vhodné pro celoroční rekreační využití - poměrně značná nadmořská výška, nepříliš dramatické modelování terénu a malebná kulturní krajina s množstvím nemovitých kulturních památek způsobují oblíbenost mezi návštěvníky jak v zimním (běžecké lyžování) tak v letním období (cykloturistika, pěší turistika); území je využíváno pro hromadnou i individuální rekreaci ▪ pro turistické využití území je důležitá jeho umístění uprostřed mezi velkými sídelními aglomeracemi pražské, brněnské a pardubické oblasti ▪ míra nezaměstnanosti v území v poslední době klesá (s hospodářským růstem ČR) ▪ Nové Město na Moravě se umístilo v celorepublikovém žebříčku projektu Město pro byznys České republiky 2008 na 6. místě
<p>W WEAKNESSES SLABÉ STRÁNKY</p>	<ul style="list-style-type: none"> ▪ nejvyšší míra nezaměstnanosti je v Novém Jimramově, Bobruvce, Mirošově a Kadově ▪ obyvatelé musí za práci často dojíždět mimo svou obec, v malých obcích je minimum pracovních míst, což zde způsobuje úbytek počtu obyvatel ▪ území není příliš kvalitně napojeno na republikový systém dálnic a rychlostních silnic
<p>O OPPORTUNITIES PŘÍLEŽITOSTI</p>	<ul style="list-style-type: none"> ▪ pokračovat v profilaci území na především rekreační funkci, doplnění doprovodných služeb pro prodloužení obou hlavních sezón (např. kvalitní wellness) ▪ řešit společný marketing cestovního ruchu a zapojit do něj maximum místních poskytovatelů rekreačních služeb ▪ vymezení a příprava rozvojových ploch pro výrobu jak v hlavních centrech, tak v menších sídlech pro rozvoj malých místních firem; vytvářet dobré podmínky pro rozvoj podnikání, podporovat místní podnikatele ▪ řešit problémy zemědělské výroby, podporovat mimoprodukční funkce zemědělství (péče o krajinu, agroturistika, atd.) ▪ řešit nové využití brownfields, nejčastěji areálů po zemědělské výrobě

T THREATS HROZBY	<ul style="list-style-type: none">▪ odcházení mladých vzdělaných lidí mimo region▪ nové výrobní a jiné objekty nesmí svým měřítkem a výškou narušit ráz krajiny, který je hlavní hodnotou území▪ při velké orientaci na cestovní ruch jsou výtěžky závislé na přízni počasí
-------------------------------	---

5. TABULKOVÉ PŘÍLOHY

5.1. PŘEHLED ÚPD A ÚPP OBCÍ, KTERÉ MĚL ZPRACOVATEL K DISPOZICI

Obec	Územní plán	Vymezení zastavěného území	Zpracovatel	Schváleno	Formát dat
Bobrová	ÚP		Studio P, Nádražní 52, ZR, m.psotova@centrum.cz	12.10.2006	tif, dwg, dxf, doc
Bobruvka		2007		2007	tif
Borovnice	návrh		SURPMO, Hr. Králové, surpmohk@iol.cz		pdf
Daňkovice	ÚP		Studio P, Nádražní 52, ZR, m.psotova@centrum.cz	1.12.2006	tif, dwg, doc
Dlouhé					
Fryšava pod Žákovou horou	ÚP		SURPMO, Hr. Králové, surpmohk@iol.cz	16.6.2006	tif
Javorek	ÚP		Studio P, Nádražní 52, ZR, m.psotova@centrum.cz	2.12.2005	tif, dwg, dxf, doc
Jimramov	ÚP		Arch. A. Košťálová, Zavřená 32, Brno, kostalova@seznam.cz,	31.8.2006	tif
Kadov	ÚP		Studio P, Nádražní 52, ZR, m.psotova@centrum.cz	19.11.2004	tif, dwg, dxf, doc
	zm. ÚP č. I		Studio P, Nádražní 52, ZR, m.psotova@centrum.cz	29.12.2006	pdf, tif
Krásné					
Křídla	ÚP		Studio P, Nádražní 52, ZR, m.psotova@centrum.cz	1.8.2006	tif, dwg, dxf, doc
Křižánky	ÚP		Arch. V. Šilhavá, Štompil 22, 624 00 Brno	18.1.2001	tif
	zm. ÚP č. I		Arch. V. Šilhavá, Štompil 22, 624 00 Brno	7.7.2003	pdf
Kuklík	rozpracovaný		Arch. Ladislav Brožek, Josefy Fajmonové 12, 628 00 Brno		dgn
Líšná		rozpracované			tif
Mirošov		2007		2007	tif, pdf
Nová Ves u Nového Města n. M.	návrh		Studio P, Nádražní 52, ZR, m.psotova@centrum.cz		tif, pdf
Nové Město na Moravě	ÚP		Atelier Charvát, Kroftova 1, Praha, ateliercharvat@volny.cz	5.3.2002	dgn, tif, papír
Nové Město na Moravě	zm. ÚP č. I		Atelier Charvát, Kroftova 1, Praha, ateliercharvat@volny.cz	25.5.2004	tif, papír
Nové Město na Moravě	zm. ÚP č. II		Atelier Charvát, Kroftova 1, Praha, ateliercharvat@volny.cz	1.11.2005	tif, papír
Nové Město na Moravě	zm. ÚP č. III		Atelier Charvát, Kroftova 1, Praha, ateliercharvat@volny.cz	28.11.2006	tif, papír
Nový Jimramov					
Podolí		2007		2007	tif
Račice					
Radešín					
Radešínská Svratka		2007		2007	tif
	návrh		Studio P, Nádražní 52, ZR, m.psotova@centrum.cz		tif, pdf
Radňovice	návrh		Studio P, Nádražní 52, ZR, m.psotova@centrum.cz		tif, pdf
Řečice	ÚP		Arch. Mariana Horáková, Sokolská 4, Brno	1.12.2006	dgn
Sněžné	koncept 2006, návrh		Studio P, Nádražní 52, ZR, m.psotova@centrum.cz		dwg, tif, pdf
Spělkov		rozpracované			tif
Tři Studně		rozpracované			papír

Věcov	návrh		Studio P, Nádražní 52, ZR, m.psotova@centrum.cz		pdf
Vlachovice	ÚP		SURPMO, Hr. Králové, surpmohk@iol.cz	20.12.20 06	dwg, pdf, doc
Zubří	koncept 2006, návrh		Studio P, Nádražní 52, ZR, m.psotova@centrum.cz		png, dwg, dxf, doc tif, pdf

5.2. PŘEHLED DAT A JEJICH ZDROJŮ

Seznam zdrojů dat s uvedením jejich kvality a případných úprav:

Jev č.	Sledovaný jev	Zdroj	Kvalita dat, poznámka
001A	zastavěné území	KNESL + KYNČL s.r.o.	Data vytvořena dle zákona, ÚP a průzkumu
002A	plochy výroby	KNESL + KYNČL s.r.o.	Data vytvořena dle průzkumu a ÚP obcí
003A	plochy občanského vybavení	KNESL + KYNČL s.r.o.	Data vytvořena dle průzkumu a ÚP obcí
004A	plochy k obnově nebo opětovnému využití znehodnoceného území		Jev se nevyskytuje
005A	památková rezervace včetně ochranného pásma	Help forest s.r.o.	Převzato od NPÚ - analogové podklady
006A	památková zóna včetně ochranného pásma	Help forest s.r.o.	Převzato od NPÚ - analogové podklady
007A	krajinná památková zóna		Jev se nevyskytuje.
008A	nemovitá kulturní památka, popřípadě soubor, včetně OP	NPÚ	Z webové aplikace MonumNet staženy datové sady NPÚ v textové podobě. Památka či soubor prostorově umístěny dle podpůrných informací - parcela, číslo popisné atd.
009A	nemovitá národní kulturní památka, popřípadě soubor, včetně OP		Jev se nevyskytuje
010A	památka UNESCO včetně ochranného pásma		Jev se nevyskytuje
011A	urbanistické hodnoty	KNESL + KYNČL s.r.o.	Data vytvořena průzkumem
012A	region lidové architektury	KNESL + KYNČL s.r.o.	Data vytvořena podle literatury - Lidová architektura, Josef Vařeka, Václav Frolec, Grada 2007
013A	historicky významná stavba, soubor	KNESL + KYNČL s.r.o.	Data vytvořena dle průzkumu
014A	architektonicky cenná stavba, soubor	KNESL + KYNČL s.r.o.	Data vytvořena dle průzkumu
015A	významná stavební dominanta	KNESL + KYNČL s.r.o.	Data vytvořena dle průzkumu
016A	území s archeologickými nálezy	NPÚ	Data předaná od NPÚ (Ústřední pracoviště) ve formátu .shp
017A	oblast krajinného rázu a její charakteristika	AOPK - Správa CHKO	Předány vrstvy v .shp
018A	místo krajinného rázu a jeho charakteristika	AOPK - Správa CHKO	Předány vrstvy v .shp
019A	místo významné události	KNESL + KYNČL s.r.o.	Data vytvořena dle průzkumu.
020A	významný vyhlídkový bod	Help forest s.r.o.	Data vytvořena nad turistickou mapou - vyhlídky
021A	územní systém ekologické stability	AOPK, OÚ Žďár nad Sázavou (generel), Krajský úřad - OŽPZ	Lokální - generel USES - vrstvy v .shp (AOPK jenom rastry .jpg) Regionální - Krajský úřad - vrstvy v .shp Nadregionální - Krajský úřad - vrstvy v .shp
022A	významný krajinný prvek registrovaný, pokud není vyjádřen jinou položkou	MÚ - odbor ŽP	Jev se nevyskytuje
023A	významný krajinný prvek ze zákona, pokud není vyjádřen jinou položkou	Help forest s.r.o.	Významný krajinný prvek ze zákona - nivní půdy, lesy, rašeliniště a vodní plochy vytvořeny na základě hodnot BPEJ od VÚMOP ve formátu .shp
024A	přechodně chráněná plocha		Jev se nevyskytuje
025A	národní park včetně zón a ochranného pásma		Jev se nevyskytuje
026A	chráněná krajinná oblast včetně zón	AOPK	Předány vrstvy v .shp
027A	národní přírodní rezervace včetně ochranného pásma		Jev se nevyskytuje
028A	přírodní rezervace včetně ochranného pásma	AOPK	Předány vrstvy v .shp
029A	národní přírodní památka včetně ochranného pásma		Jev se nevyskytuje
030A	přírodní park	Krajský úřad - OŽPZ	Předány vrstvy v .shp
031A	přírodní památka včetně ochranného pásma	AOPK	Předány vrstvy v .shp
032A	památný strom včetně ochranného pásma	AOPK	Předány vrstvy v .shp
033A	biosférická rezervace UNESCO, geopark UNESCO		Jev se nevyskytuje
034A	NATURA 2000 - evropsky významná lokalita	AOPK	Předány vrstvy v .shp

Jev č.	Sledovaný jev	Zdroj	Kvalita dat, poznámka
035A	NATURA 2000 – ptačí oblast	AOPK	Předány vrstvy v .shp
036A	lokality výskytu zvláště chráněných druhů rostlin a živočichů s národním významem		Jev se nevyskytuje
037A	lesy ochranné	ÚHÚL	Předány vrstvy v .shp
038A	les zvláštního určení	ÚHÚL	Předány vrstvy v .shp
039A	lesy hospodářské	ÚHÚL	Předány vrstvy v .shp
040A	vzdálenost 50 m od okraje lesa	UHUL	Předány vrstvy v .shp
041A	bonitovaná půdně ekologická jednotka	VÚMOP	Předány vrstvy v .shp
042A	hranice biochor	AOPK	Předány vrstvy v .shp
043A	investice do půdy za účelem zlepšení půdní úrodnosti	ZVHS	Předány vrstvy v .shp, data byla strukturována dle DM
044A	vodní zdroj povrchové vody, podzemní vody včetně ochranných pásem	Povodí Moravy, VAS	Povodí Moravy – PHO vodní nádrže Vír Vodárenská akciová společnost, a.s. – analogové mapy vodních zdrojů
045A	chráněná oblast přirozené akumulace vod	VÚV TGM	Data ve formě .shp stažena z databáze DIBAVOD, strukturována dle DM
046A	zranitelná oblast	VÚV TGM	Data ve formě .shp stažena z databáze DIBAVOD, strukturována dle DM
047A	vodní útvar povrchových, podzemních vod	VÚV TGM	Data ve formě .shp stažena z databáze DIBAVOD, strukturována dle DM
048A	vodní nádrž	ZVHS, VÚV TGM	ZVHS – data analogová – digitalizovány dle katastru nemovitostí VÚV TGM – data ve formě .shp stažena z databáze DIBAVOD, strukturována dle DM
049A	povodí vodního toku, rozvodnice	VÚV TGM	Data poskytnuta ve formě .shp staženého z databáze DIBAVOD, strukturována dle DM
050A	záplavové území	Povodí Labe, MU, VÚV TGM	Data předána ve formátu .shp a .dgn, data byla zkombinována a strukturována dle DM
051A	aktivní zóna záplavového území	VÚV TGM	Data ve formě .shp stažena z databáze DIBAVOD, strukturována dle DM
052A	území určené k rozlivům povodní		Jev se nevyskytuje
053A	území zvláštní povodně pod vodním dílem		Jev se nevyskytuje
054A	objekt/zařízení protipovodňové ochrany	Povodí Moravy	Předány vrstvy v .shp
055A	přírodní léčivý zdroj, zdroj přírodní minerální vody včetně ochranných pásem		Jev se nevyskytuje
056A	lázeňské místo, vnitřní a vnější území lázeňského místa		Jev se nevyskytuje
057A	dobývací prostor	KNESL + KYNČL s.r.o.	Data vytvořena průzkumem
058A	chráněné ložiskové území	Geofond	Data poskytnuta ve formě .shp, strukturována dle DM
059A	chráněné území pro zvláštní zásahy do zemské kůry	Geofond	Jev se nevyskytuje
060A	ložisko nerostných surovin (výhradní ložiska nerostů, prognózní zdroje)	Geofond	Data poskytnuta ve formě .shp, strukturována dle DM
061A	poddolované území	Geofond	Data poskytnuta ve formě .shp, strukturována dle DM
062A	sesuvné území a území jiných geologických rizik	Geofond	Jev se nevyskytuje
063A	staré důlní dílo	Geofond	Jev se nevyskytuje
064A	staré zátěže území a kontaminované plochy	Krajský úřad	Předána vrstva v .shp
065A	oblast se zhoršenou kvalitou ovzduší	Ministerstvo život. prostředí	Data ve formě .shp za rok 2006 stažena z webu (http://www.chmi.cz)
066A	odval, výsypka, odkaliště, halda		Jev se nevyskytuje
067A	technologický objekt zásobování vodou včetně ochranného pásma	VAS	Předány vrstvy v .dgn
068A	vodovodní síť včetně ochranného pásma	VAS, obce Podolí, Bobruvka, Věcov	Data od obcí poskytnuta v analogové formě – digitalizována dle katastru a ortofota. Data od VAS předána v .dgn, převedena a strukturována dle DM Ministerstvo obrany – VUSS (přípojky – vyřazeno)
069A	technologický objekt odvádění a čištění odpadních vod včetně ochranného pásma	VAS	Předány vrstvy v .dgn

Jev č.	Sledovaný jev	Zdroj	Kvalita dat, poznámka
070A	síť kanalizačních stok včetně ochranného pásma	VAS, obce Podolí, Věcov	Data od obcí poskytnuta v analogové formě – digitalizována dle katastru a ortofota. Data od VAS předána v .dgn, převedena a strukturována dle DM Ministerstvo obrany - VUSS (přípojky - vyřazeno).
071A	výrobní elektrárny včetně ochranného pásma		Nedodána podkladová data
072A	elektrická stanice včetně ochranného pásma	E.ON ČR	Data poskytnuta v .dgn, převedena a strukturována dle DM
073A	nadzemní a podzemní vedení elektrizační soustavy včetně OP	E.ON ČR, ČEZ - ČEPS	Data poskytnuta v .dgn, převedena a strukturována dle DM
074A	technologický objekt zásobování plynem včetně ochranného a bezpečnostního pásma	VČP - Východočeská plynárenská	Data poskytnuta v .dgn, převedena a strukturována dle DM
075A	vedení plynovodu včetně ochranného a bezpečnostního pásma	VČP- Východočeská plynárenská	Data poskytnuta v .dgn, převedena a strukturována dle DM
076A	technologický objekt zásobování jinými produkty včetně OP		Jev se nevyskytuje
077A	ropovod včetně ochranného pásma		Jev se nevyskytuje
078A	produktovod včetně ochranného pásma		Jev se nevyskytuje
079A	technologický objekt zásobování teplem včetně ochranného pásma	Novoměstská teplárenská a.s. Nemocnice Nové Město n. M.	Data poskytnuta v .dgn, převedena a strukturována dle DM (bez popisných informací)
080A	teplovod včetně ochranného pásma	Novoměstská teplárenská a.s. Nemocnice Nové Město n. M.	Data poskytnuta v .dgn, převedena a strukturována dle DM (bez popisných informací)
081A	elektronické komunikační zařízení včetně ochranného pásma	Vodafone Czech Republic a.s., O2 Telefonica, T-Mobile, Radiokomunikace, VUSS	Data poskytnuta v různých formátech: .dgn - Vodafone Czech Republic a.s., O2 Telefonica, VUSS .xls - T-Mobile .shp - Radiokomunikace
082A	komunikační vedení včetně ochranného pásma	ČD Telematika, O2 Telefonica, SELF servis, Radiokomunikace, VUSS, ČD	Data poskytnuta v různých formátech: .dgn - O2 Telefonica, VUSS, SELF servis .shp - Radiokomunikace Technická ústředna ČD (vedení v kolejišti - nezpracováno)
083A	jaderné zařízení		Jev se nevyskytuje
084A	objekty nebo zařízení zařazené do skupiny A nebo B s umístěnými nebezpečnými látkami		Jev se nevyskytuje
085A	skládky včetně ochranného pásma		Nedodána podkladová data
086A	spalovna včetně ochranného pásma	Sporten a. s.	Data poskytnuta v analogové formě – digitalizována dle katastru a ortofota
087A	zařízení na odstraňování nebezpečného odpadu včetně ochranného pásma	Krajský úřad	Data poskytnuta v .shp, převedena a strukturována dle DM
088A	dálnice včetně ochranného pásma		Jev se nevyskytuje
089A	rychlostní silnice včetně ochranného pásma		Jev se nevyskytuje
090A	silnice I	ŘSD Praha	Data poskytnuta v .shp, převedena a strukturována dle DM.
091A	silnice II	Krajský úřad	Data poskytnuta v .shp, strukturována dle DM
092A	silnice III	Krajský úřad	Data poskytnuta v .shp, strukturována dle DM
093A	místní a účelové komunikace	pasporty obcí	Pasporty komunikací v analogové podobě – zpracováno do digitální podoby. Obce bez pasportu zpracovány dle KM, ortofoto a orientační mapy Pasport komunikací Nového Města na Moravě poskytnut v .shp
094A	železniční dráha celostátní včetně ochranného pásma	SŽDC - Správa železniční dopravní cesty	v analogové podobě – zpracováno do digitální podoby dle katastru nemovitostí a ortofota.
095A	železniční dráha regionální včetně ochranného pásma		Jev se nevyskytuje
096A	koridor vysokorychlostní železniční trati		Jev se nevyskytuje
097A	vlečka včetně ochranného pásma	Help forest s.r.o.	Zdroj ZABAGED – upraveno dle ortofota
098A	lanová dráha včetně ochranného pásma		Jev se nevyskytuje

Jev č.	Sledovaný jev	Zdroj	Kvalita dat, poznámka
099A	speciální dráha včetně ochranného pásma		Jev se nevyskytuje
100A	tramvajová dráha včetně ochranného pásma		Jev se nevyskytuje
101A	trolejbusová dráha včetně ochranného pásma		Jev se nevyskytuje
102A	letišť včetně ochranných pásem	KNESL + KYNČL s.r.o.	Data vytvořena průzkumem
103A	letecká stavba včetně ochranných pásem		Nedodána podkladová data
104A	vodní cesta		Jev se nevyskytuje
105A	hraniční přechod		Jev se nevyskytuje
106A	cyklostezka, cyklotrasa, hipostezka a turistická stezka	KČT - Klub českých turistů	Turistické trasy a cyklotrasy byly zpracovány dle turistické mapy KČT, trasy opatřeny číslem trasy
107A	objekt důležitý pro obranu státu včetně OP	VUSS	Data poskytnuta v .dgn, převedena a strukturována dle DM
108A	vojenský újezd		Jev se nevyskytuje
109A	vymezené zóny havarijního plánování		Nedodána podkladová data
110A	objekt civilní ochrany		Nedodána podkladová data
111A	objekt požární ochrany		Nedodána podkladová data
112A	objekt důležitý pro plnění úkolů Policie ČR	ČR - Ministerstvo vnitra	Dodán výpis z katastru nemovitostí
113A	ochranné pásmo hřbitova, krematoria	Help forest s.r.o.	Lokalizace hřbitovů a krematoria byla provedena na podkladu katastru nemovitostí. Hranice hřbitovů byla převzata z katastrální mapy. Kolem hranice vytvořen buffer 100m. Vzniklý polygon byl zapločován a opatřen atributy dle DM. Zdroj dat: www.pohrebiste.cz , průzkum
114A	jiná ochranná pásma		Jev se nevyskytuje
115A	ostatní veřejná infrastruktura	KNESL + KYNČL s.r.o.	Data vytvořena průzkumem a podle ÚP obcí
116A	počet dokončených bytů k 31. 12. každého roku	ČSÚ	Tabulka s daty - bez pasportu
117A	zastavitelná plocha	KNESL + KYNČL s.r.o.	Data vytvořena dle ÚP a dle zastavěného území
118A	jiné záměry	Povodí Moravy ŘSD Brno Kraj Vysočina	Povodí Moravy - plánované poldry ŘSD - aktualizace tahu silnice I/19 Kraj Vysočina - Plán rozvoje vodovodů a kanalizací kraje (PRVK)
119A	další dostupné informace, např. pozemku v členění podle katastrálních území, průměrná cena m2 zemědělské půdy v členění podle katastrálních území	Help forest s.r.o. KNESL + KYNČL s.r.o. Krajský úřad	Hranice_p - hranice katastrů Skitrasy_I - linie dle turistické mapy StavMistRaz_b - stavby místního rázu, kulturní památky místního významu (dle průzkumu) Krajský úřad - výskyt zvláště chráněných druhů a biotopů regionálního významu, Plán rozvoje vodovodů a kanalizací

5.3. PŘEHLED JEVŮ A JEJICH UMÍSTĚNÍ V DM

Tabulka s přehledem odevzdaných souborů SHP a s jejich příslušností k jednotlivým jevům dle přílohy vyhlášky č. 500/2006 Sb. a jejich umístěním ve struktuře DM:

VYHLÁŠKA Č. 500/2006 Sb.		DATOVÝ MODEL		
Jev č.	Název jevu	Název jevu	Soubor SHP	Umístění ve struktuře DM
001A	zastavěné území	hranice zastavěného území obce	ZastUz_p	Urbanismus
002A	plochy výroby	plochy výroby	SoucVyuz_p	Urbanismus
003A	plochy občanského vybavení	plochy občanského vybavení	SoucVyuz_p	Urbanismus
005A	památková rezervace včetně ochranného pásma	památková rezervace (městská a vesnická)	PCHU_p	Pamatky
006A	památková zóna včetně ochranného pásma	památková zóna (městská a vesnická)	PCHU_p	Pamatky
008A	nemovitá kulturní památka, popřípadě soubor, vč. OP	nemovitá kulturní památka	NKPam_b	Pamatky
011A	urbanistické hodnoty	území s historicky i esteticky cennou urbanistickou kompozicí	UrbHod_p	Pamatky
012A	region lidové architektury	region lidové architektury	RegLidArch_p	Pamatky
013A	historicky významná stavba, soubor	historicky významná stavba soubor	VyzStavby_b	Pamatky
014A	architektonicky cenná stavba, soubor	architektonicky významný objekt - soubor	VyzStavby_b	Pamatky
015A	významná stavební dominanta	dominanta	VyzStavby_b	Pamatky
016A	území s archeologickými nálezy	archeologické naleziště	UzArchN_p	Pamatky
017A	oblast krajinného rázu a její charakteristika	vymezení oblastí krajinného rázu	KrajRaz_p	Urbanismus
018A	místo krajinného rázu a jeho charakteristika	vymezení míst krajinného rázu	KrajRaz_p	Urbanismus
019A	místo významné události	místo významné události	MistoVyzUd_b	Pamatky
020A	významný vyhlídkový bod	místo vyhlídky	VyhIBod_b	Urbanismus
021A	územní systém ekologické stability	místní (lokální) biocentrum	USES_p	Příroda
021A	územní systém ekologické stability	místní (lokální) biokoridor	USES_l	Příroda
021A	územní systém ekologické stability	regionální biocentrum	USES_p	Příroda
021A	územní systém ekologické stability	regionální biokoridor	USES_p	Příroda
021A	územní systém ekologické stability	regionální biokoridor (linie)	USES_l	Příroda
021A	územní systém ekologické stability	nadregionální biocentrum	USES_p	Příroda
021A	územní systém ekologické stability	nadregionální biokoridor - osa	USES_l	Příroda
021A	územní systém ekologické stability	nadregionální biokoridor - ochranné pásmo	USES_p	Příroda
023A	významný krajinný prvek ze zákona, pokud není vyjádřen jinou položkou	významný krajinný prvek ze zákona	VKPZ_p	Příroda
026A	chráněná krajinná oblast včetně zón	CHKO - zóny	CHKOZ_p	Příroda
026A	chráněná krajinná oblast včetně zón	CHKO	CHKO_p	Příroda
030A	přírodní park	přírodní park	PriirPark_p	Příroda
031A	přírodní památka včetně ochranného pásma	přírodní památka	MZCHU_p	Příroda
032A	památný strom vč. OP	ochranné pásmo památného stromu, skupiny stromů, stromořadí	ZCHU_op_p	Příroda
032A	památný strom vč. OP	památný strom, skupina stromů, stromořadí	PamStrom_b	Příroda
032A	památný strom vč. OP	památný strom, skupina stromů, stromořadí	PamStrom_l	Příroda
032A	památný strom vč. OP	památný strom, skupina stromů, stromořadí	PamStrom_p	Příroda
037A	lesy ochranné	plocha lesa ochranného	LesyKat_p	Pudni_Lesni_fond
038A	les zvláštního určení	plocha lesa zvláštního určení	LesyKat_p	Pudni_Lesni_fond
039A	lesy hospodářské	plocha lesa hospodářského	LesyKat_p	Pudni_Lesni_fond
040A	vzdálenost 50 m od okraje lesa	plocha při okraji lesa s podmíněným využíváním	Les50_p	Pudni_Lesni_fond
041A	bonitovaná půdně ekologická jednotka	hranice BPEJ	BPEJ_p	Pudni_Lesni_fond

VYHLÁŠKA Č. 500/2006 Sb.		DATOVÝ MODEL		
Jev č.	Název jevu	Název jevu	Soubor SHP	Umístění ve struktuře DM
042A	hranice biochor	hranice biochory	biochory_p	Priroda
043A	investice do půdy za účelem zlepšení půdní úrodnosti	stavby a zařízení pro optimalizaci vod. režimu, protierozní ochranu a revitalizaci	InvPuda_l	Pudni_Lesni_fond
043A	investice do půdy za účelem zlepšení půdní úrodnosti	stavby a zařízení pro optimalizaci vod. režimu, protierozní ochranu a revitalizaci	InvPuda_p	Pudni_Lesni_fond
044A	vodní zdroj povrchové vody, podzemní vody vč. OP	ochranné pásmo vodního zdroje	VodZdr_op	Voda
044A	vodní zdroj povrchové vody, podzemní vody vč. OP	vodní zdroj	VodZdrPZV_b	Voda
045A	chráněná oblast přirozené akumulace vod	CHOPAV - chráněná oblast přirozené akumulace vod	CHOPAV_p	Voda
046A	zranitelná oblast	zranitelná oblast	ZranObl_p	Voda
047A	vodní útvar povrchových, podzemních vod	vodní útvar podpovrchových vod	VodUtPZV_p	Voda
047A	vodní útvar povrchových, podzemních vod	vodní útvar povrchových vod - vody tekoucí	VodUtPovT_l	Voda
048A	vodní nádrž	plocha vodní nádrže	VodNad_p	Voda
049A	povodí vodního toku, rozvodnice	povodí, rozvodí	HyPov1_p	Voda
049A	povodí vodního toku, rozvodnice	povodí, rozvodí	HyPov2_p	Voda
049A	povodí vodního toku, rozvodnice	povodí, rozvodí	HyPov3_p	Voda
049A	povodí vodního toku, rozvodnice	povodí, rozvodí	HyPov4_p	Voda
050A	záplavové území	záplavové území stanovené	Q100_p	Voda
051A	aktivní zóna záplavového území	aktivní zóna záplavového území	QAZ_p	Voda
054A	objekt/zařízení protipovodňové ochrany	liniové - protipovodňová hráz, příkop	ProtiPovOchr_l	Voda
057A	dobývací prostor	DP - dobývací prostor	DobývPr_p	Geologie
058A	chráněné ložiskové území	CHLÚ - chráněné ložiskové území	Chlu_p	Geologie
060A	ložisko nerostných surovin	prognózní zdroj nerostných surovin	loziska_p	Geologie
061A	poddolované území	poddolované území	poduz_b	Geologie
061A	poddolované území	poddolované území	poduz_p	Geologie
064A	staré zátěže území a kontaminované plochy	území ekologických rizik	sez_b	Geologie
065A	oblast se zhoršenou kvalitou ovzduší	oblasti se zhoršenou kvalitou ovzduší z hlediska ochrany lidského zdraví a ochrany ekosystémů	OZKO_p	Ovzduši
067A	technologický objekt zásobování vodou vč. OP	vodojem	Vdj_b	Voda
067A	technologický objekt zásobování vodou vč. OP	čerpací stanice vodovodu	CerpV_b	Voda
068A	vodovodní síť vč. OP	vodovodní řad	Vodovod_l	Voda
068A	vodovodní síť vč. OP	OP vodovodního řadu	Vodovod_op	Voda
069A	technologický objekt odvádění a čištění odpadních vod včetně OP	ČOV - čistírna odpadních vod	COV_p	Voda
069A	technologický objekt odvádění a čištění odpadních vod včetně OP	ČOV - čistírna odpadních vod	COV_b	Voda
070A	síť kanalizačních stok vč. OP	kanalizační stoka	Kanal_l	Voda
070A	síť kanalizačních stok vč. OP	ochranné pásmo kanalizace	Kanal_op	Voda
072A	elektrická stanice včetně ochranného pásma	elektrická stanice (trafostanice)	EIStan_b	Energetika
072A	elektrická stanice včetně ochranného pásma	OP elektrická stanice	EIStan_op	Energetika
072A	elektrická stanice včetně ochranného pásma	elektrorozvodna	EIRozv_b	Energetika
072A	elektrická stanice včetně ochranného pásma	el. stanice poskytnuté od EO.N - v cizím vlastnictví (pasport 25733591_2)	EIStan_b_cizi	Energetika
072A	elektrická stanice včetně ochranného pásma	OP el. stanice poskytnuté od EO.N - v cizím vlastnictví (pasport 25733591_2)	EIStan_op_cizi	Energetika
073A	nadzemní a podzemní vedení elektrizační soustavy vč. OP	nadzemní a podzemní vedení el. energie	EIVed_l	Energetika

VYHLÁŠKA Č. 500/2006 Sb.		DATOVÝ MODEL		
Jev č.	Název jevu	Název jevu	Soubor SHP	Umístění ve struktuře DM
073A	nadzemní a podzemní vedení elektrizační soustavy vč. OP	ochranné pásmo elektrického vedení	EIVed_op	Energetika
074A	technologický objekt zásobování plynem vč. OP a BP	technologický objekt na plynovodu	Plynobj_b	Energetika
074A	technologický objekt zásobování plynem vč. OP a BP	technologický objekt na plynovodu - ochranné pásmo	PlynObj_op	Energetika
074A	technologický objekt zásobování plynem vč. OP a BP	bezpečnostní pásmo technologického objektu	PlynObj_bp_p	Energetika
075A	vedení plynovodu vč. OP a BP	plynovod	Plyn_l	Energetika
075A	vedení plynovodu vč. OP a BP	ochranné pásmo plynovodu	Plyn_op	Energetika
075A	vedení plynovodu vč. OP a BP	bezpečnostní pásmo plynovodu	Plyn_bp_p	Energetika
075A	vedení plynovodu vč. OP a BP	liniové prvky katodové ochrany	PlynKO_l	Energetika
081A	elektronické komunikační zařízení vč. OP	komunikační zařízení	KomZarizeni_b	Spoje
081A	elektronické komunikační zařízení vč. OP	ochranné pásmo objektu	komzarizeni_op	Spoje
082A	komunikační vedení vč. OP	komunikační vedení	KomVedeni_l	Spoje
082A	komunikační vedení vč. OP	radiové směrové spoje	RSS_l	Spoje
086A	spalovna vč. OP	umístění spalovny	Spalovna_b	Odpady
087A	zařízení na odstraňování nebezpečného odpadu vč. OP	zařízení na odstraňování odpadu	odpadzar_b	Odpady
090A	silnice I. třídy vč. OP	silnice I. třídy	SilniceDR1_l	Doprava
090A	silnice I. třídy vč. OP	OP silnice I. třídy	SilniceDR1_op	Doprava
091A	silnice II. třídy vč. OP	silnice II. třídy	Silnice23_l	Doprava
091A	silnice II. třídy vč. OP	OP silnice II. třídy	Silnice23_op	Doprava
092A	silnice III. třídy vč. OP	silnice III. třídy	Silnice23_l	Doprava
092A	silnice III. třídy vč. OP	OP silnice III. třídy	Silnice23_op	Doprava
093A	místní a účelové komunikace	místní a účelové komunikace	SilniceMU_l	Doprava
094A	železniční dráha celostátní vč. OP	železniční trať celostátní	ZelDraha_l	Doprava
094A	železniční dráha celostátní vč. OP	OP železniční tratě celostátní	ZelDraha_op	Doprava
097A	vlečka vč. OP	vlečka	ZelVlecka_l	Doprava
097A	vlečka vč. OP	OP vlečky	ZelVlecka_op	Doprava
102A	letišť vč. ochranných pásem	heliport	Heliporty_b	Doprava
102A	letišť vč. ochranných pásem	vztažné body nesoucí základní informace o letištích	Letiste_b	Doprava
102A	letišť vč. ochranných pásem	plošné vymezení prostoru letiště.	Letiste_p	Doprava
106A	cyklostezka, cyklotrasa, hipostezka a turistická stezka	cyklistická stezka (a pro jízdu na kol. bruslích)	CykloT_l	Rekreace
106A	cyklostezka, cyklotrasa, hipostezka a turistická stezka	stezka pro pěší	TuristT_l	Rekreace
107A	objekt důležitý pro obranu státu vč. OP	objekt důležitý pro obranu státu	ObranaObj_p	Krize
112A	objekt důležitý pro plnění úkolů Policie České republiky	objekt důležitý pro plnění úkolů policie ČR	PolicieObj_b	Krize
113A	ochranné pásmo hřbitova, krematoria	OP veřejného pohřebiště, hřbitova a krematoria	HrbitovKremat_o p	Urbanismus
115A	ostatní veřejná infrastruktura	veřejná infrastruktura občanského vybavení - upřesňuje jev A003	VerOV_b	Ruzne
117A	zastavitelná plocha	plochy změn dle územního plánu	PIZmenUP_p	Urbanismus
117A	zastavitelná plocha	hranice zastavitelné plochy	ZastavitUz_p	Urbanismus
118A	jiné záměry	nadmístní záměry územního plánu v oblasti dopravní infrastruktury vyjádřené linií	ZamUP_DI_l	Ruzne
118A	jiné záměry	nadmístní záměry ZÚR v oblasti dopravní infrastruktury vyjádřené linií	ZamZUR_DI_l	Ruzne
118A	jiné záměry	PRVK - návrhy COV	ZamOB_VK_b	Ruzne
118A	jiné záměry	PRVK - návrhy vodovodu a kanalizace	ZamOB_VK_l	Ruzne
118A	jiné záměry	prognózní záměry investic vodního hospodářství - plošné	ZamOB_VH_p	Ruzne

VYHLÁŠKA Č. 500/2006 Sb.		DATOVÝ MODEL		
Jev č.	Název jevu	Název jevu	Soubor SHP	Umístění ve struktuře DM
118A	jiné záměry	významné oborové záměry dopravních tras vyjádřené linií	ZamOB_DI_I	Ruzne
119A	další dostupné informace	hranice katastrů ve správě ORP	Hranice_p	Ruzne
119A	další dostupné informace	lyžařské trasy	Skitrasy_I	Rekreace
119A	další dostupné informace	stavby typické pro místní ráz	StavMistRaz_b	Ostatni
119A	další dostupné informace	evidované lokality výskytu zvláště chráněných druhů regionálního významu	Evid_lokal	Priroda
119A	další dostupné informace	evidované lokality výskytu zvláště chráněných druhů regionálního významu	Biotop_lokal	Priroda
119A	další dostupné informace	vodovodní řad (Plán rozvoje vodovodů a kanalizací kraje Vysočina - bez pasportu)	Vodovod_I_cizi	Voda
119A	další dostupné informace	kanalizační stoka (Plán rozvoje vodovodů a kanalizací kraje Vysočina - bez pasportu)	Kanal_I_cizi	Voda
119A	další dostupné informace	hranice katastrů ve správě ORP	Hranice_p	Ruzne

5.3.1. Datové vrstvy zpracované nad rámec DM

VYHLÁŠKA Č. 500/2006 Sb.		DATOVÝ MODEL		
Jev č.	Název jevu	Název jevu	Soubor SHP	Umístění ve struktuře DM
021A	územní systém ekologické stability	liniové vedení ÚSES (LBK, NRBK)	USES_I	Priroda
072A	elektrická stanice včetně ochranného pásma	el. stanice poskytnuté od EO.N - v cizím vlastnictví (pasport 25733591_2)	Elstan_b_cizi	Energetika
072A	elektrická stanice včetně ochranného pásma	OP el. stanice poskytnuté od EO.N - v cizím vlastnictví (pasport 25733591_2)	Elstan_op_cizi	Energetika
117A	zastavitelná plocha	hranice zastavitelné plochy	ZastavitUz_p	Urbanismus
119A	další dostupné informace	lyžařské trasy	Skitrasy_I	Rekreace
119A	další dostupné informace	stavby typické pro místní ráz	StavMistRaz_b	Ostatni
119A	další dostupné informace	evidované lokality výskytu zvláště chráněných druhů regionálního významu	Evid_lokal	Priroda
119A	další dostupné informace	evidované lokality výskytu zvláště chráněných druhů regionálního významu	Biotop_lokal	Priroda
119A	další dostupné informace	vodovodní řad (Plán rozvoje vodovodů a kanalizací kraje Vysočina - bez pasportu)	Vodovod_I_cizi	Voda
119A	další dostupné informace	kanalizační stoka (Plán rozvoje vodovodů a kanalizací kraje Vysočina - bez pasportu)	Kanal_I_cizi	Voda
119A	další dostupné informace	hranice katastrů ve správě ORP	Hranice_p	Ruzne

5.4. PŘEHLED KATASTRÁLNÍCH ÚZEMÍ S UVEDENÍM TYPU POUŽITÉ KATASTRÁLNÍ MAPY

Kód k.ú.	Katastrální území	Typ katastrální mapy	Obec	Kód obce
705951	Křídla	DKM	Křídla	587842
695467	Mirošov u Bobrové	DKM	Mirošov	596132
705969	Nová Ves u Nového Města na Moravě	DKM	Nová Ves u Nového Města na Moravě	596221
639290	Hlinné	DKM	Nové Město na Moravě	596230
661104	Jiřkovice u Nového Města na Moravě	DKM	Nové Město na Moravě	596230
706400	Maršovice u Nového Města na Moravě	DKM	Nové Město na Moravě	596230
710326	Olešná na Moravě	DKM	Nové Město na Moravě	596230
720186	Petrovice u Nového Města na Moravě	DKM	Nové Město na Moravě	596230
706426	Pohledec	DKM	Nové Město na Moravě	596230
741086	Rokytno na Moravě	DKM	Nové Město na Moravě	596230
750310	Slavkovice	DKM	Nové Město na Moravě	596230
741094	Studnice u Rokytna	DKM	Nové Město na Moravě	596230
738182	Radňovice	DKM	Radňovice	596558
741108	Vlachovice u Rokytna	DKM	Vlachovice	587869
793736	Zubří u Nového Města na Moravě	DKM	Zubří	597147
626619	Dlouhé na Moravě	DKM - pouze intravilán	Dlouhé	595471
605859	Dolní Bobrová	zjednodušená DKM	Bobrová	595268
605867	Horní Bobrová	zjednodušená DKM	Bobrová	595268
605883	Bobrůvka	zjednodušená DKM	Bobrůvka	595276
607886	Borovnice u Jimramova	zjednodušená DKM	Borovnice	595322
624730	Daňkovice	zjednodušená DKM	Daňkovice	595462
635324	Fryšava pod Žakovou horou	zjednodušená DKM	Fryšava pod Žakovou horou	595578
657719	Javorek	zjednodušená DKM	Javorek	595748
660230	Jimramov	zjednodušená DKM	Jimramov	595772
660248	Sedliště u Jimramova	zjednodušená DKM	Jimramov	595772
660256	Trhonice	zjednodušená DKM	Jimramov	595772
660264	Ubušín	zjednodušená DKM	Jimramov	595772
661970	Kadov u Sněžného	zjednodušená DKM	Kadov	595829
673714	Krásné nad Svatkou	zjednodušená DKM	Krásné	595896
676438	České Křižánky	zjednodušená DKM	Křižánky	595918
695220	České Milovy	zjednodušená DKM	Křižánky	595918
676446	Moravské Křižánky	zjednodušená DKM	Křižánky	595918
676993	Kuklík	zjednodušená DKM	Kuklík	595969
685020	Líšná	zjednodušená DKM	Líšná	596060
706418	Nové Město na Moravě	zjednodušená DKM	Nové Město na Moravě	596230
707597	Nový Jimramov	zjednodušená DKM	Nový Jimramov	596264
724271	Podolí nad Bobrůvkou	zjednodušená DKM	Podolí	596469
737356	Račice u Dlouhého	zjednodušená DKM	Račice	596507
737551	Radešín nad Bobrůvkou	zjednodušená DKM	Radešín	596523
737569	Radešínská Svatka	zjednodušená DKM	Radešínská Svatka	596531
744883	Rečice nad Bobrůvkou	zjednodušená DKM	Rečice	596680
751421	Blatiny	zjednodušená DKM	Sněžné	596787
661988	Krátká	zjednodušená DKM	Sněžné	596787
751448	Podlesí u Sněžného	zjednodušená DKM	Sněžné	596787
661996	Samotín	zjednodušená DKM	Sněžné	596787
751456	Sněžné na Moravě	zjednodušená DKM	Sněžné	596787
751464	Vříšť	zjednodušená DKM	Sněžné	596787
752789	Spělkov	zjednodušená DKM	Spělkov	596795
635332	Tři Studně	zjednodušená DKM	Tři Studně	587753
777447	Jimramovské Pavlovice	zjednodušená DKM	Věcov	596957
777439	Koníkov	zjednodušená DKM	Věcov	596957
777455	Míchov	zjednodušená DKM	Věcov	596957
777463	Odranec	zjednodušená DKM	Věcov	596957
777471	Roženecké Paseky	zjednodušená DKM	Věcov	596957
777480	Věcov	zjednodušená DKM	Věcov	596957

Pozn. DKM - digitální katastrální mapa, oficiální podklad ČÚZK
zjednodušená DMD - poskytl také ČÚZK, jedná se o podklad pro budoucí DKM, nemusí přesně odpovídat stavu území

V obci Dlouhé byla k dispozici DKM pouze pro intravilán obce, pro zbytek území byla pouze rastrová katastrální mapa. Kompletní DKM bude dostupná na začátku roku 2009 po dokončení komplexních pozemkových úprav.