

Demografická prognóza

Nové Město na Moravě

Srpen 2014



Tomáš Soukup

Šmeralova 4
170 00 Praha - Bubeneč

IČ: 73534781

Tel: +420 739 358 697

E-mail: info@vyzkumysoukup.cz

www.vyzkumysoukup.cz

Obsah

1.	Resumé – hlavní zjištění	3
2.	Metodologie	5
2.1.	Vymezení území prognózy	7
3.	Obyvatelstvo	8
3.1.	Celkový počet obyvatel	8
3.1.1.	Vývoj počtu obyvatel v letech 2001 - 2013	9
3.2.	Struktura obyvatel	10
3.2.1.	Pohlaví a věk obyvatel	10
3.2.2.	Věková struktura obyvatel dle návaznosti veřejných služeb	12
3.3.	Pohyb obyvatel	13
4.	Prognóza vývoje obyvatelstva.....	15
4.1.	Parametry prognózy	15
4.1.1.	Současná struktura obyvatel.....	15
4.1.2.	Plodnost.....	15
4.1.3.	Úmrtnost.....	18
4.1.4.	Migrace.....	19
4.2.	Výsledky prognózy	22
4.2.1.	Prognóza počtu obyvatel v jednotlivých věkových skupinách.....	23
5.	Analýza současného stavu veřejných služeb	32
5.1.	Mateřské školy a reflexe budoucího vývoje	32
5.2.	Základní školy a reflexe budoucího vývoje.....	35
6.	Seznam tabulek a grafů	41
7.	Zpracovatel průzkumu	42

1. Resumé – hlavní zjištění

Na základě demografické prognózy se ukázala následující hlavní zjištění:

Bydlení a věková struktura obyvatel

- Mezi lety 2001 - 2013 se počet obyvatel Nového Města na Moravě snížil o 301 osob. Úbytek obyvatel ovlivnilo nejvýrazněji vystěhovávání, které ve větší míře začalo v letech 2009 – 2010 a pokračuje až doposud.
- V posledních 12 letech se v Novém Městě na Moravě postavilo 324 nových bytů. Přesto saldo migrace dosáhlo -483 osob (průměrně -40 ročně). Znamená to, že se lidé z Nového Města spíše vystěhovávají z jiných důvodů než z nedostatku nových bytů. Věková struktura vystěhovalých pak ukazuje, že se nejčastěji odstěhovávají lidé ve věku 25-34 let, případně i jejich děti.
- V Novém Městě n. M. se navíc snižuje porodnost. Zatímco do roku 2006 se zde rodilo v průměru cca 110 dětí, v posledních letech už je průměr okolo 100.
- Do budoucna odhadujeme, že bude pokračovat dosavadní úbytek obyvatel v Novém Městě n. M. i v celém spádovém území.
- Na základě dosavadního trendu očekáváme, že v letech 2014-2028 se díky migraci sníží počet obyvatel Nového Města n. M. o 450 – 1 050 osob, v celém spádovém území se sníží počet obyvatel migrací o 575.
- Celkový počet obyvatel Nového Města n. M. bude pozvolna klesat a v roce 2028 se bude pohybovat mezi cca 8,5 – 9,5 tis. osob (ze současných 10,1 tis.). V celém spádovém území počet obyvatel klesne ze současných 13,5 tis. na cca 12,5 tis. osob.
- Obyvatelstvo Nového Města n. M. i celého spádového území bude stárnout. Do budoucna lze očekávat výrazné zvýšení počtu seniorů při současném snižování počtu dětí.

Děti a školství

- Na celém spádovém území působí 8 mateřských škol se stávající maximální kapacitou 573 míst. Tyto školky navštěvuje 487 dětí, tzn. že kapacity školek nejsou plně využity.
- Na základě prognózy očekáváme postupné snižování počtu předškolních dětí v Novém Městě n. M. i ve spádových obcích. Lze tedy předpokládat, že i do budoucna budou stávající kapacity školek dostačující.

- V Novém Městě na Moravě a ve spádových obcích se v současnosti nachází 9 základních škol. Všechny školy ve spádové oblasti nemají plně vytížené kapacity.
- Vzhledem k prognózovanému snižování počtu školních dětí v Novém Městě n. M. i v celé spádové oblasti budou kapacity základních škol i do budoucna plně dostačující pro všechny děti z této oblasti.



2. Metodologie

Prognóza budoucího vývoje populace Nového Města na Moravě využívá tzv. **kohortně-komponentní metodu**. Tento přístup je založen na segmentaci populace do dílčích věkových skupin, které jsou vystaveny rozdílnému působení demografických procesů (porodnosti, úmrtnosti a migrace). Spočívá v posunu žijících mezi věkovými skupinami, tedy v převodu počtu žijících osob v dokončeném věku x na počet žijících v dokončeném věku $x+1$ po 1 roce prognózy.

- Parametry modelu kohortně-komponentní metody představují věkově specifické míry plodnosti, koeficienty přežití vypočítané z podrobných úmrtnostních tabulek odděleně pro muže a ženy, migrační saldo po jednotkách věku odděleně podle pohlaví a ukazatel feminity vyjadřující poměr narozených dívek k celkovému počtu narozených dětí.
- Prognóza byla zpracována odděleně pro muže a ženy po jednotkách věku s výchozí věkovou strukturou k 30. 6. 2013 a s horizontem prognózy do roku 2028. Delší časové období v případě obce nepovažujeme za relevantní.

Zdroje dat

Sociodemografická studie čerpá z více datových zdrojů. Primárním zdrojem **dat o obyvatelstvu** jsou statistiky vedené Českým statistickým úřadem, a to jak statistiky přirozené měny, tak výsledky Sčítání lidu, domů a bytů, které proběhlo na území České republiky v roce 2011. Informace o situace doplňujeme také údaji poskytnutými zástupci obce.

Ve studii dále čerpáme data z MŠMT, statistik ZŠ a MŠ, a webových stránek Nového Města na Moravě.

Aktualizace demografické prognózy

Demografická prognóza představuje výhled do budoucna, který je platný k aktuálními okamžiku a v případě, že se předpokládané trendy skutečně naplní. Doporučujeme proto demografickou prognózu pravidelně aktualizovat, a to především:

- pravidelná aktualizace jednou za 3-4 roky
- v případě, kdy se objeví nepředvídaná okolnost – např. změna územního plánu, velký developer se kterým se nepočítalo či jiná změna, která ovlivní atraktivnost zdejšího bydlení a škol (např. nový velký zaměstnavatel, nové dopravní napojení na město...).

Zapojení občanů do plánování rozvoje obce a průzkum potřeb občanů

Demografická studie představuje nezbytný podklad pro plánování kapacit veřejných služeb. Dalším důležitým podkladem jsou samotní občané obce, jejich přání a potřeby. Při plánování rozvoje obce doporučujeme proto zapojit občany a to jak formou komunitního plánování tak i zpětnou vazbou zjišťovanou dotazníkovými průzkumy.

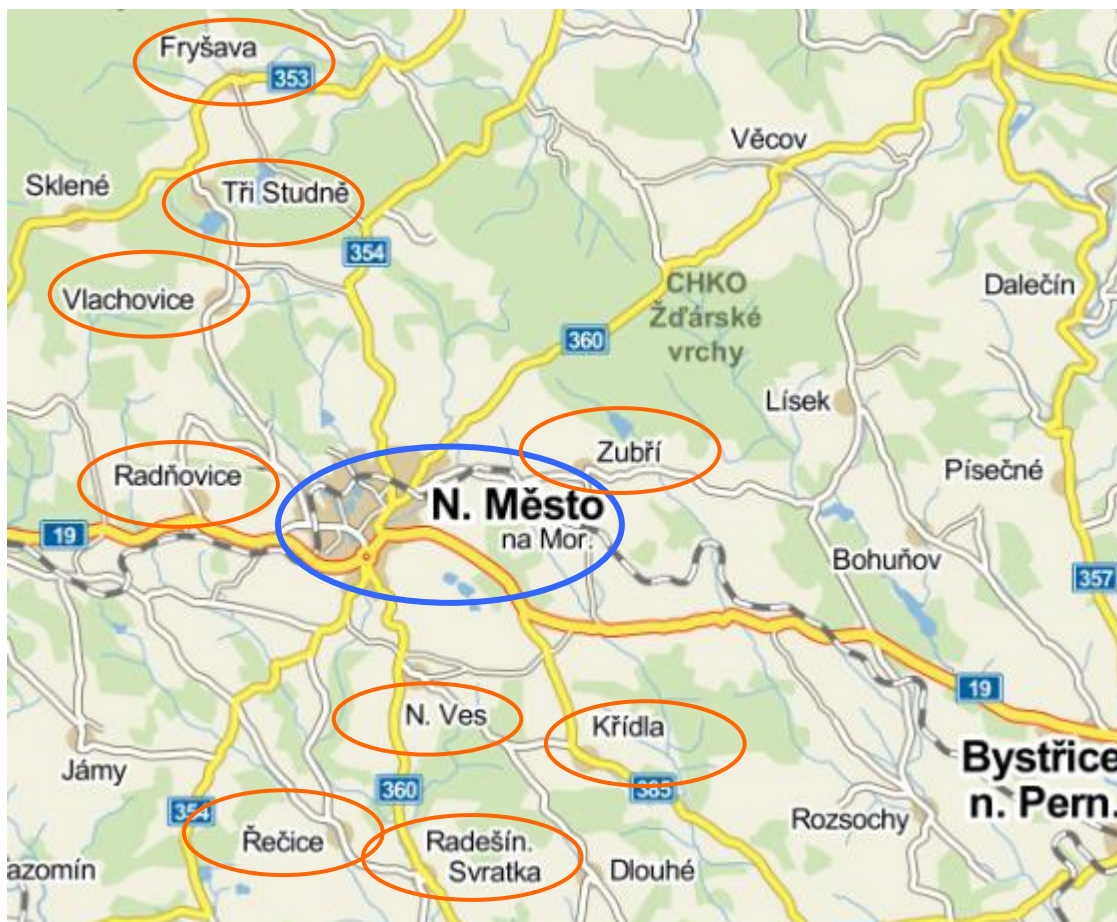
V případě zájmu Vám můžeme zrealizovat **reprezentativní průzkum spokojenosti a potřeb obyvatel**. Dozvíte se, s čím konkrétně jsou občané spokojeni a co by si přáli změnit. Společně s partnery Vám můžeme pomoci s komunitním či strategickým plánováním.

2.1. Vymezení území prognózy

Předkládaná demografická studie pracuje se čtyřmi variantami vývoje:

1. Nízká varianta pro Nové Město na Moravě
2. Střední varianta pro Nové Město na Moravě
3. Vysoká varianta pro Nové Město na Moravě
4. Orientační střední varianta pro Nové Město na Moravě + spádové obce

Obr. 1 Obce zahrnuté do prognózy



Pokud v dalším textu používáme název obce, máme tím na mysli celou obec včetně všech místních částí.

3. Obyvatelstvo

3.1. Celkový počet obyvatel

K 31. 12. 2013 žilo na území Nového Města na Moravě celkem **10 180 obyvatel**, v celém spádovém území to bylo 13 604 obyvatel. Tyto početní údaje, pocházející z Českého statistického úřadu, zahrnují jak osoby hlášené k trvalému pobytu, tak také cizince s povolením k dlouhodobému pobytu¹.

Tab. č. 1 Celkový počet obyvatel v obcích ve spádovém území, 2013

Obec	Počet obyvatel
Nové Město na Moravě	10 180
Fryšava pod Žákovou horou	343
Křídla	342
Nová Ves u NMNM	640
Radešínská Svratka	602
Radňovice	332
Řečice	486
Tři Studně	103
Vlachovice	123
Zubří	453
Celkem	13 604

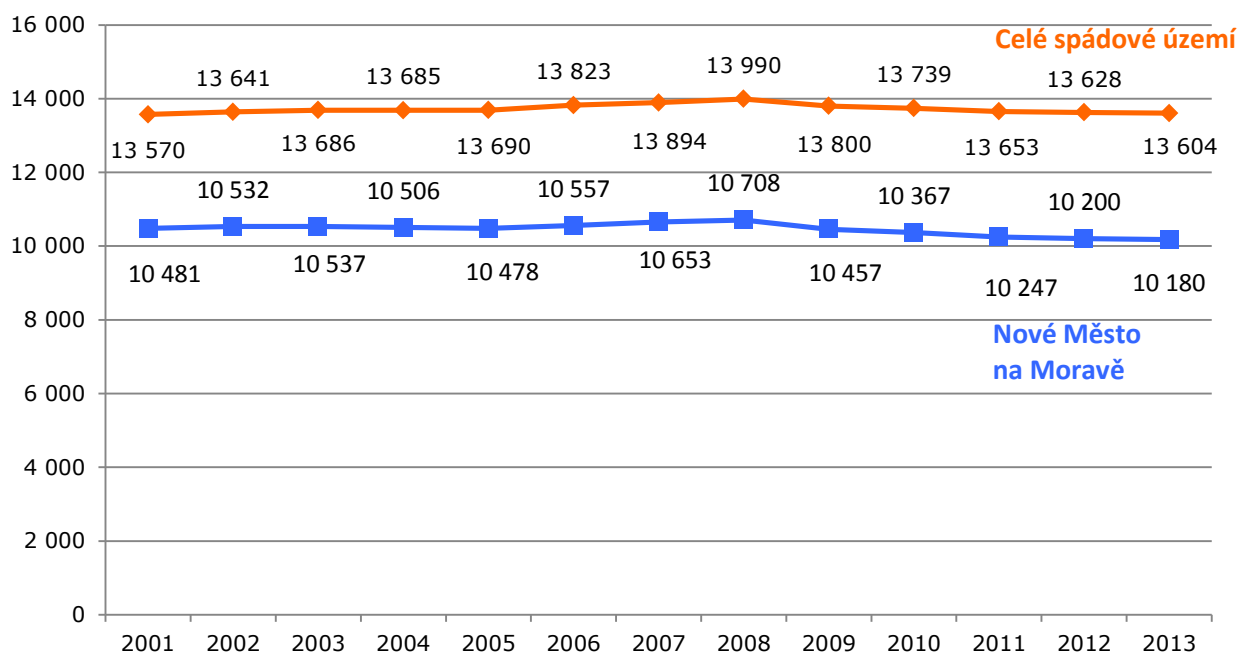
Zdroj: ČSÚ

¹ Sčítání lidu, bytů a domů v roce 2011 zjišťovalo nejen počet obyvatel s hlášeným bydlištěm, ale i s obvyklým místem bydliště (kde skutečně žili bez ohledu nahlášení na úřady). K břenu 2011 dle Sčítání žilo v Novém Městě na Moravě 9 989 obyvatel, což je zhruba o 350 osob méně než zde mělo v té době hlášené trvalé bydliště.

3.1.1. Vývoj počtu obyvatel v letech 2001 - 2013

Celkový počet obyvatel Nového Města na Moravě mezi lety 2001 a 2013 **stagnoval** či klesal. Největší vliv na tento vývoj má skutečnost, že z Nového Města na Moravě se lidé spíše vystěhovávají a poměr nově narozených a zemřelých tento úbytek nevykřívá.

Graf č. 1 Vývoj počtu obyvatel s hlášeným trvalým pobytem



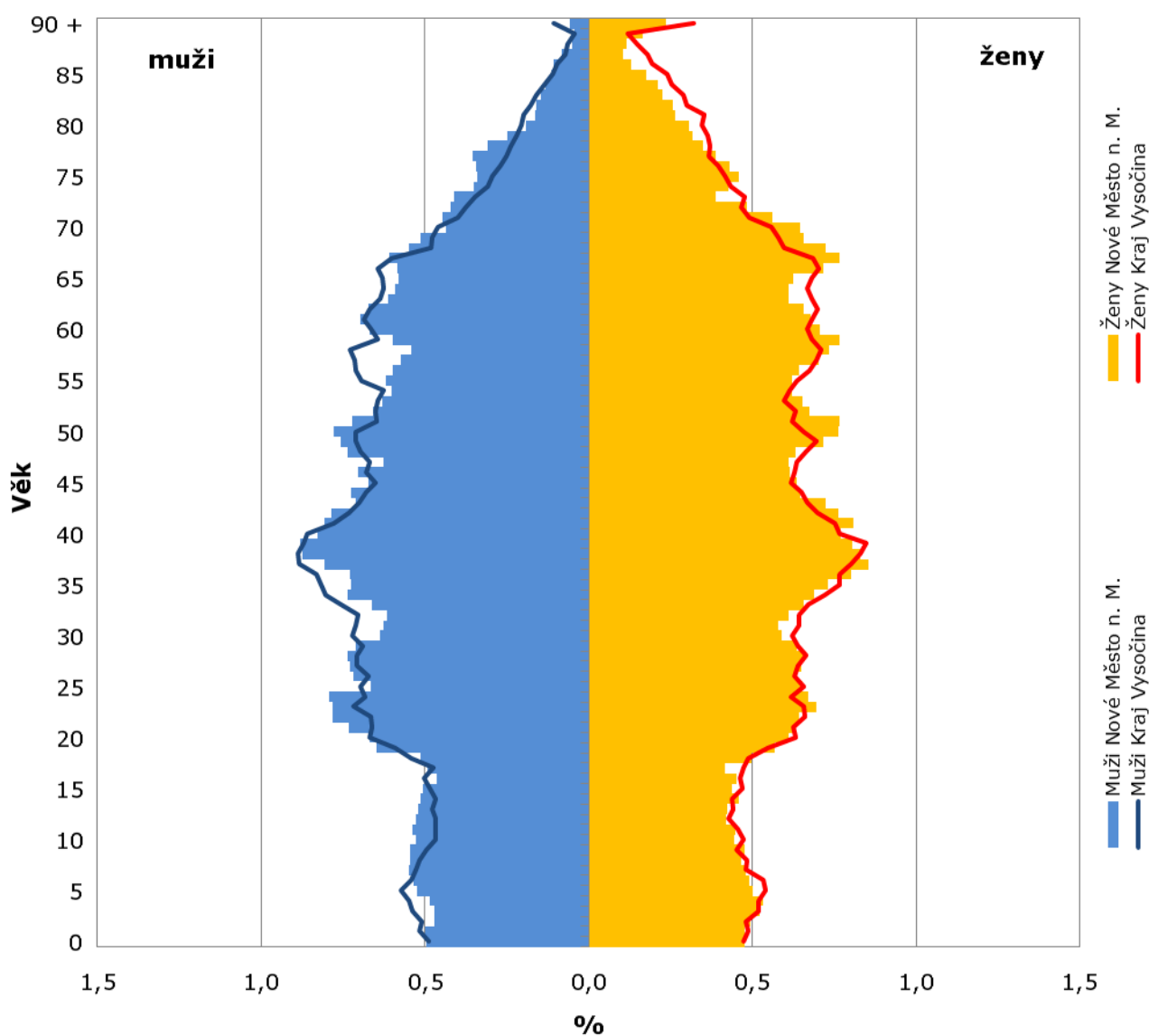
Zdroj: ČSÚ

3.2. Struktura obyvatel

3.2.1. Pohlaví a věk obyvatel

Počet mužů a žen je mezi obyvateli Nového Města n. M. **vyrovnaný**. Muži tvoří 50 % obyvatel.

Graf č. 2 Věková struktura obyvatel Nového Města n. M.* a Kraje Vysočina, 31.12.2013



Zdroj: ČSÚ; * Očištěno o výkyvy (klouzávkový průměr)

Věková struktura obyvatelstva Nového Města n. M. je v zásadě **stejná** jako věková struktura obyvatel Kraje Vysočina.

Populace Nového Města n. M. i celého kraje Vysočina je ve srovnání s ČR a se spádovou oblastí **starší**. Na 100 dětí do 15 let připadá v Novém Městě n. M. 121 seniorů starších 65 let, zatímco celorepublikově je to 116.

Tab. č. 2 Srovnání věkového složení obyvatelstva, 2013

Region	Obyvatelstvo ve věku			Celkem	% obyvatel ve věku			Index stáří
	0 – 14	15 – 64	65 a více		0 – 14	15 – 64	65 a více	
Nové Město n. Moravě	1 507	6 850	1 823	10 180	15 %	67 %	18 %	121
Celé spádové území	2 133	9 081	2 390	13 604	16 %	67 %	18 %	112
Kraj Vysočina	75 488	344 450	90 271	510 209	15 %	68 %	18 %	120
ČR	1 577 455	7 109 420	1 825 544	10 512 419	15 %	68 %	17 %	116

Zdroj: ČSÚ, stav k 31.12.2013

3.2.2. Věková struktura obyvatel dle návaznosti veřejných služeb

Pro účely komunitního plánování jsme rozdělili obyvatele nikoli do 5letých věkových skupin, ale do skupin dle návaznosti veřejných služeb. Toto rozdělení je užitečné zejména pro plánování dalšího rozvoje obce.

Z tabulky č. 3 je patrné, že ve věku do 2 let žije v Novém Městě n. M. 298 dětí. Ve věku 3 – 5 let (mateřská škola) činí počet dětí 318. Děti školou povinných je 897, přičemž dětí ve věku docházky na 1. stupeň ZŠ je 511 a na 2. stupeň ZŠ, případně dojíždějících na víceletá gymnázia do jiných měst, je 386 dětí.

Seniorů nad 65 let žije v Novém Městě n. M. 1801, z toho je 340 obyvatel starší 80 let.

Tab. č. 3 Počet obyvatel dle věkových skupin, 2013

Věková skupin a	Veřejná služba	Nové Město n. M.	Celé spádové území
0 - 2		298	420
3 - 5	mateřská škola	318	441
6 - 10	1. stupeň ZŠ, zájmové aktivity a kroužky pro mladší žáky	511	734
11 - 14	2. stupeň ZŠ, víceletá gymnázia, zájmové aktivity a kroužky pro mládež	386	541
15 - 25	SŠ, VŠ	1 376	1 877
26 - 40	mateřská centra, návrat do práce	2 223	3 010
41 - 64		3 278	4 243
65 - 79	pečovatelská služba	1 461	1 911
80 +	intenzivní soc. služby pro seniory	340	442

Zdroj: ČSÚ, střední stav, 2013 (červen)

Statistická poznámka:

Vzhledem k potřebě plánování kapacit ZŠ a MŠ počítáme s tzv. středním stavem obyvatel, tedy k polovině roku. Uvedený věk tedy prakticky představuje dosáhnutí dané věkové hranice na začátku školního roku.

3.3. Pohyb obyvatel

Dle ČSÚ **ubylo** od konce roku 2001 do konce roku 2013 v Novém Městě n. M. **301 obyvatel**. Pokles počtu obyvatel ovlivnilo nejvýrazněji vystěhovávání, které se nejvýrazněji projevilo v letech 2009 – 2010 a pokračuje až doposud.

V Novém Městě n. M. se také snižuje porodnost, což souvisí s věkovou strukturou obyvatel, kdy populace Nového Města n. M. je starší.

Tab. č. 4 Pohyb obyvatel, Nové Město na Moravě, 2001 - 2013

Období	Narození	Zemřelí	Přistěhovalí	Vystěhovalí	Přírůstek stěhováním	Celkový přírůstek	Stav 31.12.
2001	90	97	143	130	13	6	10 481
2002	100	74	166	141	25	51	10 532
2003	115	89	148	169	-21	5	10 537
2004	111	94	128	176	-48	-31	10 506
2005	112	88	146	198	-52	-28	10 478
2006	115	87	212	161	51	79	10 557
2007	108	80	353	285	68	96	10 653
2008	106	96	346	301	45	55	10 708
2009	108	87	100	372	-272	-251	10 457
2010	110	76	114	238	-124	-90	10 367
2011*	103	100	116	171	-55	-52	10 247
2012	104	92	86	145	-59	-47	10 200
2013	101	80	112	153	-41	-20	10 180

Zdroj: ČSÚ

* V roce 2011 data upravena o výsledky sčítání obyvatel

Tab. č. 5 Pohyb obyvatel, spádové obce bez Nového Města NM, 2001 - 2013

Období	Narození	Zemřelí	Přistěhovalí	Vystěhovalí	Přírůstek stěhováním	Celkový přírůstek	Stav 31.12.
2001	31	19	48	63	-15	-3	3 089
2002	46	22	47	51	-4	20	3 109
2003	39	23	63	39	24	40	3 149
2004	55	20	53	58	-5	30	3 179
2005	38	28	67	44	23	33	3 212
2006	45	25	91	57	34	54	3 266
2007	38	37	51	77	-26	-25	3 241
2008	41	25	82	57	25	41	3 282
2009	44	26	93	50	43	61	3 343
2010	35	29	71	48	23	29	3 372
2011*	40	25	55	39	16	31	3 406
2012	41	29	60	50	10	22	3 428
2013	40	28	37	53	-16	-4	3 424

Zdroj: ČSÚ

* V roce 2011 data upravena o výsledky sčítání obyvatel

4. Prognóza vývoje obyvatelstva

Budoucí vývoj počtu a struktury obyvatelstva v zásadě závisí na čtyřech faktorech:

- současné struktuře obyvatel podle věku a pohlaví,
- porodnosti,
- úmrtnosti,
- migraci.

Statistické upozornění:

Je třeba upozornit, že prognóza je platná pouze za podmínky, že nastanou předpokládané trendy popsané níže. Z tohoto důvodu počítáme s variantními řešeními zohledňující různé modely budoucí výstavby na území obce, jak z hlediska počtu nových bytů, tak z hlediska časování jejich výstavby.

4.1. Parametry prognózy

4.1.1. Současná struktura obyvatel

Prognóza vychází ze struktury obyvatel podle pohlaví a jednotek věku k 31. 6. 2013 evidované Českým statistickým úřadem. Prognóza tak pracuje s obyvatelstvem, které má trvalý či dlouhodobý pobyt na území obce Nového Města n. M., resp. spádové oblasti (tedy včetně cizinců).

4.1.2. Plodnost

Budoucí úroveň plodnosti vyjádřená úhrnnou plodností a plodnost žen v závislosti na jejich věku (tj. míry plodnosti podle věku) jsou základním parametrem vstupujícím do prognostických výpočtů.

Úhrnná plodnost v Novém Městě na Moravě

Ve srovnání s celou ČR i s Krajem Vysočina je v Novém Městě na Moravě mírně nadprůměrná míra úhrnné plodnosti. Na 1 matku zde připadá 1,51 narozených dětí, přičemž v celé České republice je to 1,47, respektive 1,46 v Kraji Vysočina.

Jak je patrné z grafu 3, vyšší úhrnná plodnost žen je způsobena především vyšší plodností žen ve věku 25-29 let.

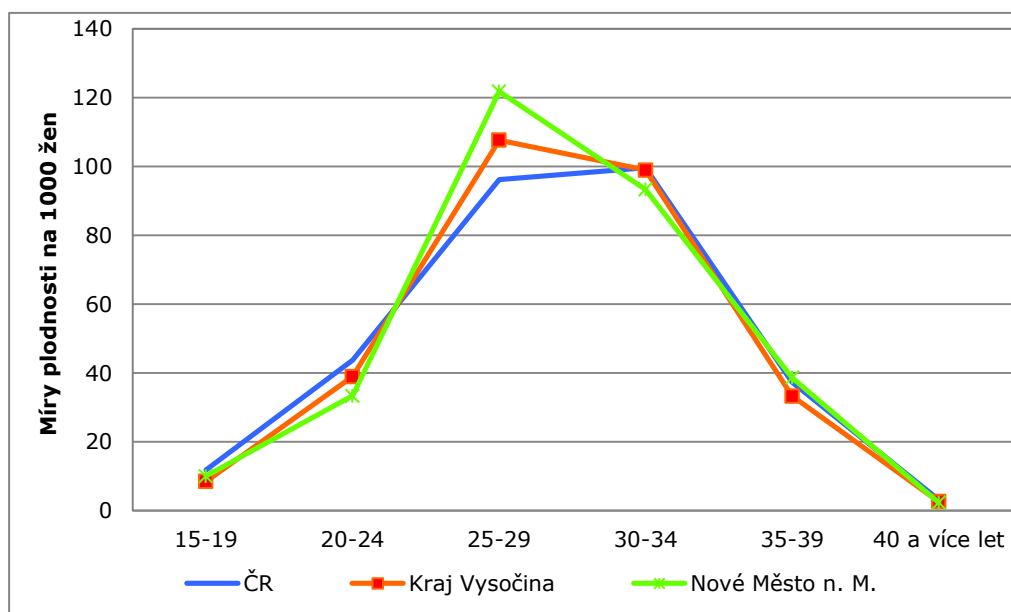
Tab. č. 6 Úhrnná plodnost*

Rok	Nové Město na Moravě	Kraj Vysočina	ČR
2010	1,55	1,47	1,51
2011	1,45	1,43	1,44
2012	1,54	1,49	1,47
Průměr za roky 2010 - 2012	1,51	1,46	1,47

Zdroj: ČSÚ

* Počet živě narozených dětí na matku

Graf č. 3 Míry plodnosti podle věku, Nové Město na Moravě v porovnání s Krajem Vysočina a ČR, průměr za roky 2010 - 2012



Zdroj: ČSÚ, propočítáno Výzkumy Soukup

Pro prognózu budoucího vývoje plodnosti v Novém Městě n. M. a spádových obcích používáme výchozí profil plodnosti v Kraji Vysočina upravený dle situace v Novém Městě na Moravě. Střední varianta počítá s úhrnnou plodností 1,50 dětí na matku. Nízká varianta s 1,40 a vysoká s 1,60 dětí na matku.

Předpokládáme rovněž, že se bude mírně zvyšovat věk matek při narození dítěte, ovšem výrazně pomaleji než na přelomu 90. let 20. století a nového tisíciletí.

Tab. 5a: Varianty vývoje úhrnné plodnosti použité v prognóze

	Nízká varianta	Střední varianta	Vysoká varianta
Skutečnost	1,51	1,51	1,51
Prognóza	1,40	1,50	1,60

4.1.3. Úmrtnost

Pro odhad úmrtnosti vycházíme z podrobných úmrtnostních tabulek pro muže a ženy za období 2012 - 2013 vypočítaných pro Kraj Vysočinu. Naděje dožití v Kraji Vysočina činí 75,9 let pro muže a 81,5 let pro ženy. Podle střední varianty projekce ČSÚ pro Kraj Vysočinu se naděje dožití v příštích letech výrazně prodlouží. V roce 2020 by měla naděje dožití činit 77,7 let pro muže a 83,2 pro ženy. Tuto naději dožití jsme upravili do tří variant prognózy.

Tab. č. 7 Střední délka života při narození, Kraj Vysočina v roce 2012 - 2013

	Muži	Ženy
2013 – stávající stav	75,9	81,7
Nízká varianta – prognóza	75,9	81,7
Střední varianta – prognóza	77,2	82,7
Vysoká varianta - prognóza	78,5	83,9

Zdroj: ČSÚ, odhad Výzkumy Soukup

4.1.4. Migrace

Nejdůležitější, ale současně také nejproblematictější, je odhad budoucí migrace. Budoucí migrace závisí především na atraktivnosti lokality a na počtu volných bytů v lokalitě.

Podíváme-li se na vývoj v posledních 12 letech, zjistíme, že se v Novém Městě na Moravě postavilo 324 nových bytů. Přesto saldo migrace dosáhlo -483 osob (průměrně -40 ročně). Znamená to, že se lidé z Nového Města spíše vystěhovávají z jiných důvodů než z nedostatku nových bytů. Věková struktura vystěhovaných pak ukazuje, že se nejčastěji odstěhovávají lidé ve věku 25-34 let, případně i jejich děti.

Ve spádových obcích se za stejné období postavilo 150 nových bytů a saldo migrace činilo 147 osob. Ročně přibilo migrací v průměru 12 osob a postavilo se 44 nových rodinných domů. Na jeden nový rodinný dům v průměru připadlo 2,4 osob.

Tab. č. 8 Bytová výstavba a migrace mezi lety 2002-2013

Rok	Nové byty Nové Město n. M.	Saldo migrace Nové Město n. M.	Nové byty spádové obce	Saldo migrace spádové obce
2002	17	25	8	-4
2003	21	-21	8	24
2004	25	-48	11	-5
2005	11	-52	4	23
2006	13	51	7	34
2007	88	68	13	-26
2008	21	45	19	25
2009	18	-272	19	43
2010	9	-124	13	23
2011	23	-55	19	16
2012	51	-59	15	10
2013	27	-41	14	-16
Celkem (2002-13)	324	-483	150	147

Zdroj: ČSÚ

Odhad budoucí výstavby a migrace

Ukazuje se, že migrace v Novém Městě na Moravě není závislá na bytové výstavbě. Navíc i do budoucna se počítá s další výstavbou.

Budoucí odhad migrace tedy odvíjíme od dosavadních trendů (úbytek obyvatel). Zástupci obce zároveň neví o žádné závažnější změně, která by měla dosavadní trend otočit.

Varianty migrace

Na základě předchozí migrace a odhadu budoucí bytové výstavby definujeme pro prognózu tři různé varianty vývoje pro Nové Město na Moravě a jednu pro celé spádové území.

Tab. č. 9 Parametry budoucí migrace pro roky 2014-2028

Projekt	Nízká varianta Nové Město n. M.	Střední varianta Nové Město n. M.	Vysoká varianta Nové Město n. M.	Střední varianta Celé spádové území
Roční průměr salda migrace za roky 2004-2013	-49	-49	-49	-36
Odhad salda migrace ročně	-70	-50	-30	-35
Saldo migrace za roky 2014-2028	-1 050	-750	-450	-525

Zdroj: ČSÚ, odhad Výzkumy Soukup

Střední varianta migrace počítá, že se ročně z Nového Města na Moravě odstěhuje 50 osob. Celkově se v letech 2014-2028 sníží počet obyvatel migrací o 750 osob.

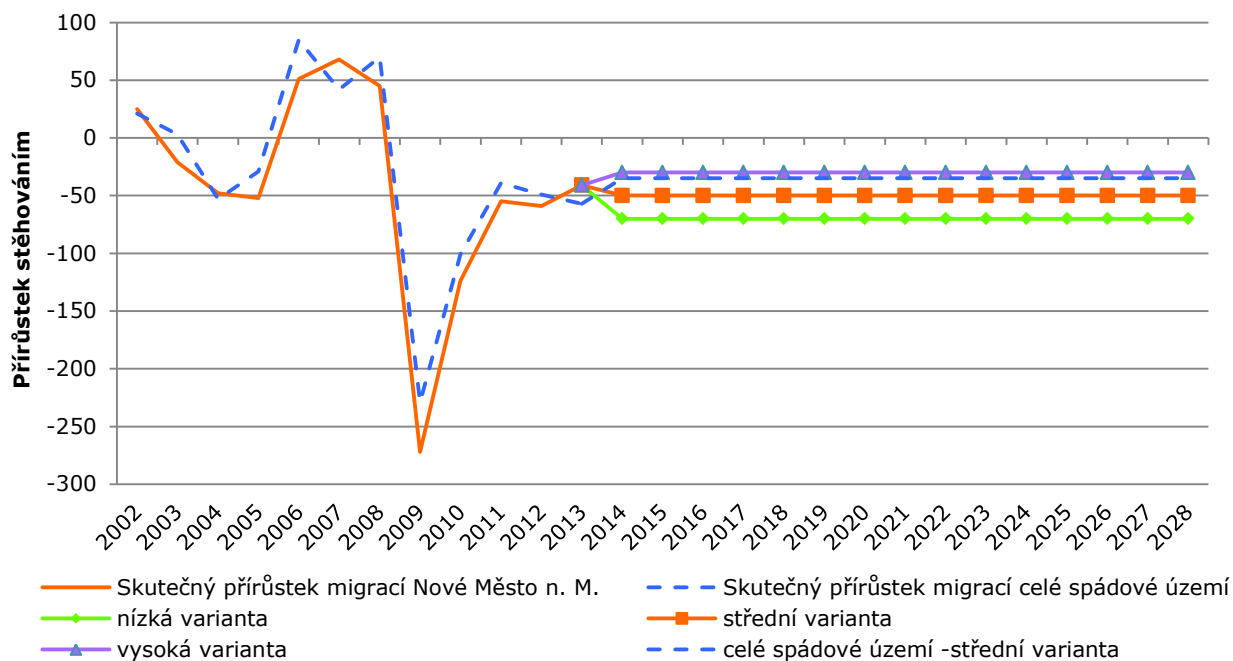
Nízká varianta migrace počítá, že ročně z Nového Města na Moravě odstěhuje 70 osob. Celkově se v letech 2014-2028 sníží počet obyvatel migrací o 1 050.

Vysoká varianta migrace počítá, že ročně z Nového Města na Moravě odstěhuje 30 osob. Celkově se v letech 2014-2028 sníží počet obyvatel migrací o 450.

Střední varianta migrace pro celé spádové území počítá, že z Nového Města se odstěhuje 50 osob ročně, ale do okolních obcí se přistěhuje 15 osob. Roční saldo migrace za celé území činí 35 osob. Celkově se v letech 2014-2028 ve spádovém území sníží počet obyvatel migrací o 575.

Předpokládaný migrační přírůstek v závislosti na objemu a načasování výstavby ukazuje níže uvedený graf.

Graf č. 4 Přírůstek stěhováním pozorovaný v letech 2001 - 2013 a prognózovaný



Zdroj: ČSÚ

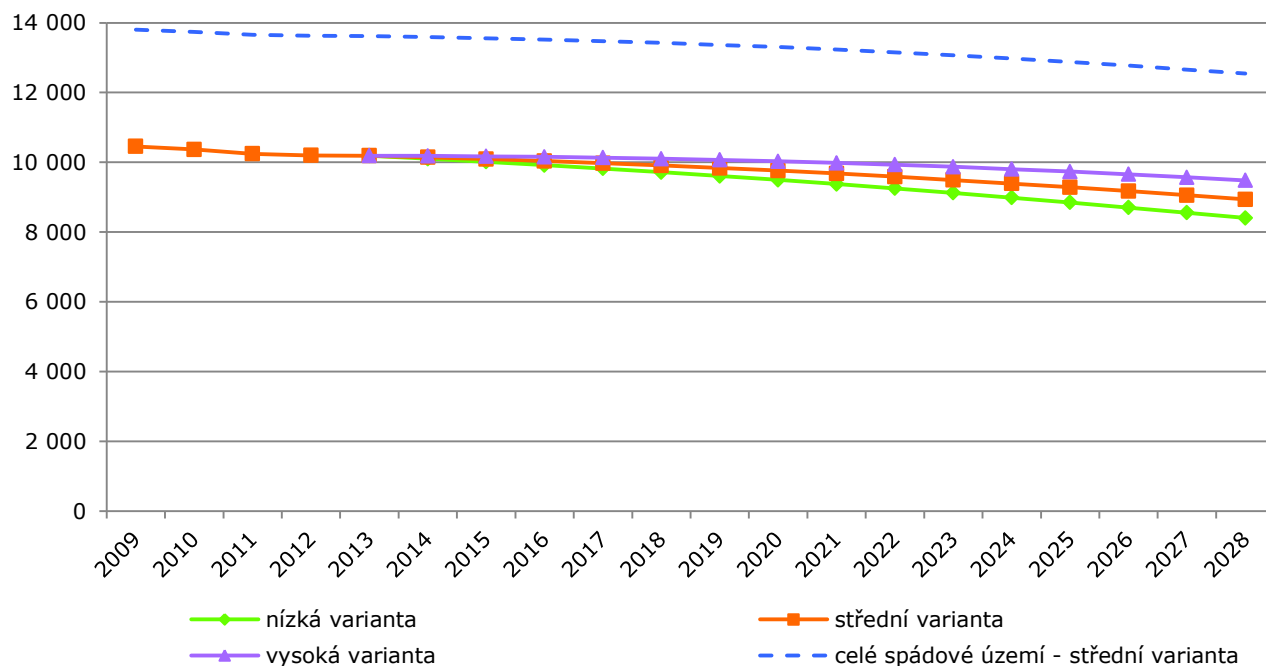
Do prognózy vývoje věkové struktury obyvatel pak započítáváme jak celkovou intenzitu migrace, tak i věkový profil přistěhovalých a vystěhovalých za poslední 3 roky.

4.2. Výsledky prognózy

Na základě výše uvedených parametrů byl proveden modelový výpočet vývoje počtu a struktury obyvatel Nového Města n. M. a celého spádového území.

Pokud se naplní výše uvedené předpoklady, lze očekávat, že celkový počet obyvatel Nového Města n. M. bude pozvolna klesat a v roce 2028 se bude pohybovat mezi cca 8,5 – 9,5 tis. osob. V celém spádovém území to pak bude cca 12,5 tis. osob.

Graf č. 5 Vývoj počtu obyvatel dle 4 prognostických modelů



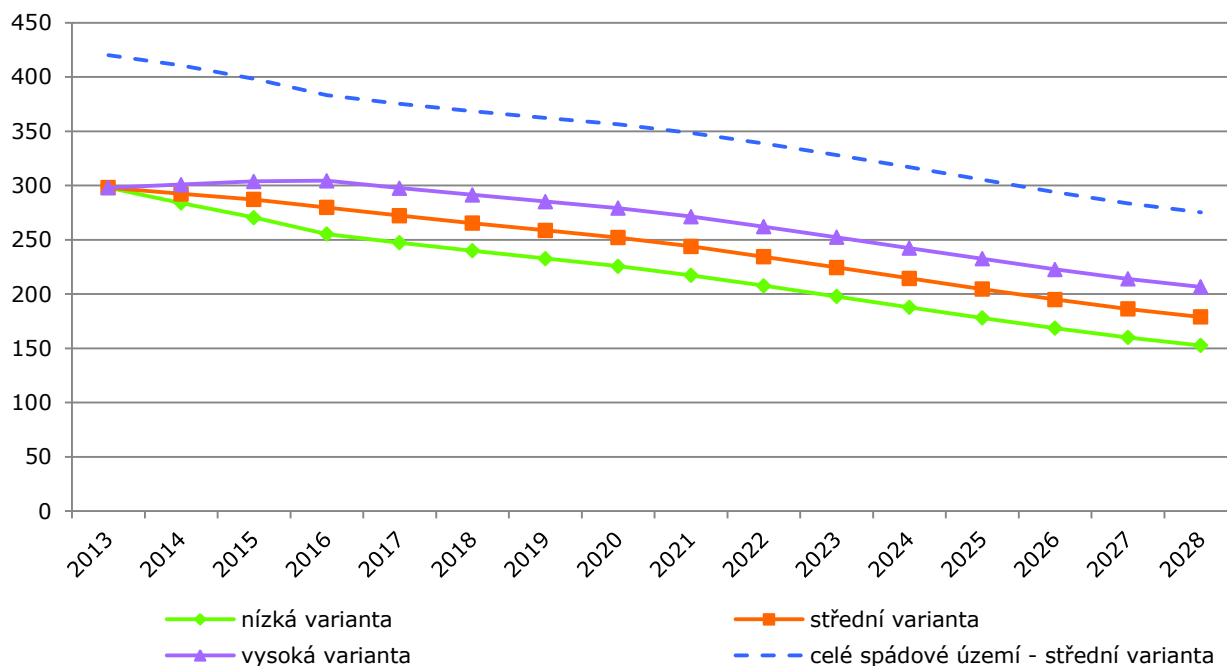
Zdroj: výpočet Výzkumy Soukup

4.2.1. Prognóza počtu obyvatel v jednotlivých věkových skupinách

Pokud se splní podmínky definované v předchozí kapitole, lze do roku 2028 očekávat následující zásadní demografické změny.

Počet dětí ve věku 0 - 2 roky se bude snižovat a ke konci sledovaného období by měl být oproti současnosti téměř poloviční.

Graf č. 6 Vývoj počtu dětí ve věku 0 - 2 roky podle 4 prognostických modelů



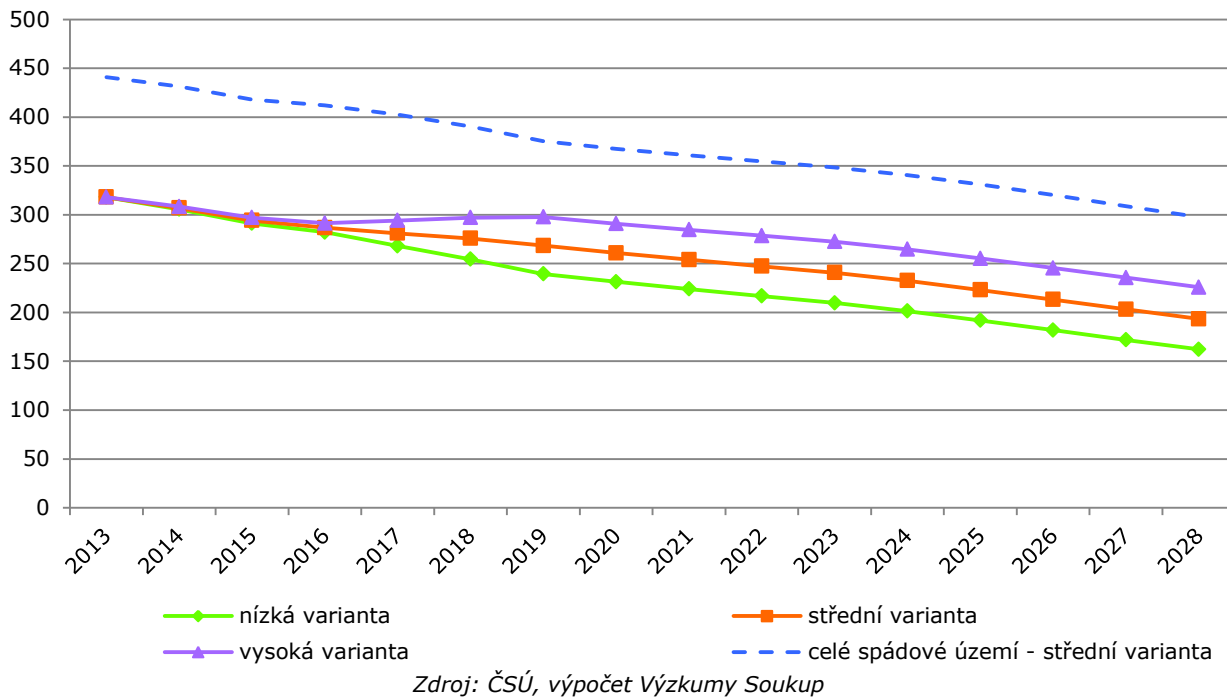
Zdroj: ČSÚ, výpočet Výzkumy Soukup

Poznámka:

Na základě prognózy lze očekávat snižující se poptávku po službách pro rodiny s malými dětmi (mateřská centra, programy pro matky na RD,...).

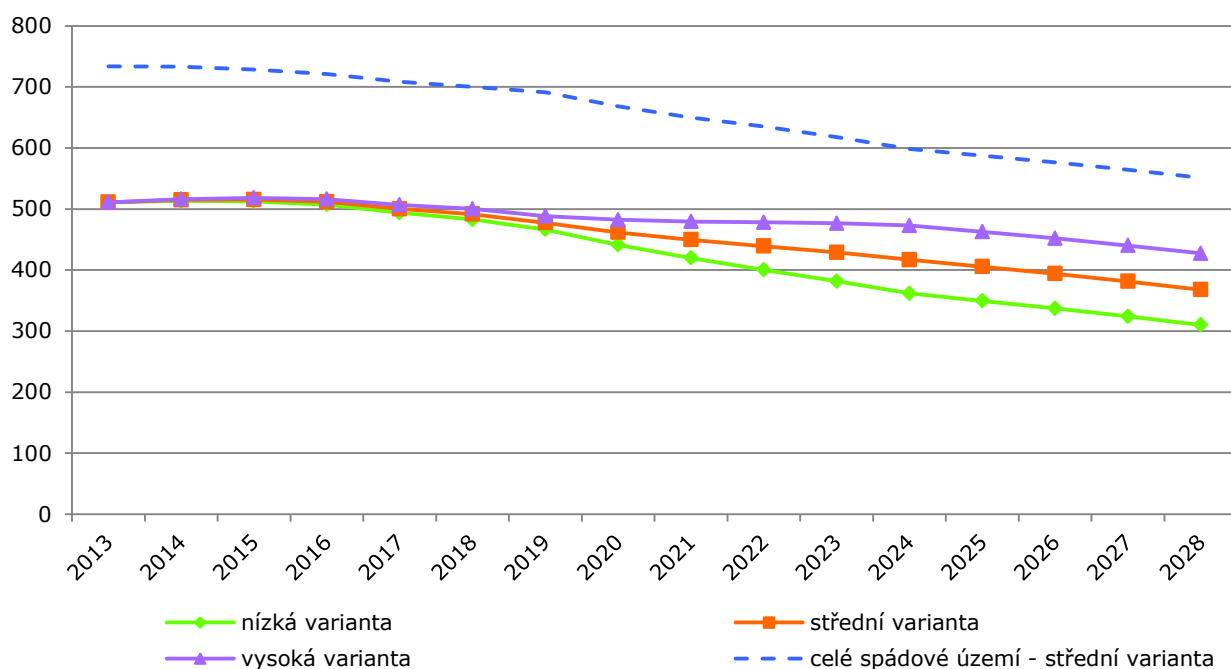
Klesat bude i počet dětí ve věku 3 - 5 let, tj. potenciálních žáků mateřských škol. Ze současných 318 by se počet předškoláků měl snížit až na cca 160 – 220 v roce 2028. Klesat bude počet předškolních dětí i na celém spádovém území.

Graf č. 7 Vývoj počtu dětí ve věku 3 - 5 let podle 4 prognostických modelů



Počet dětí ve věku prvního stupně základní školní docházky se bude až do roku 2018 pohybovat okolo současných cca 500, následně bude klesat a v roce 2028 lze očekávat, že počet dětí v tomto věku bude v Novém Městě n. M. cca 300 – 400 a v celém spádovém území cca 550.

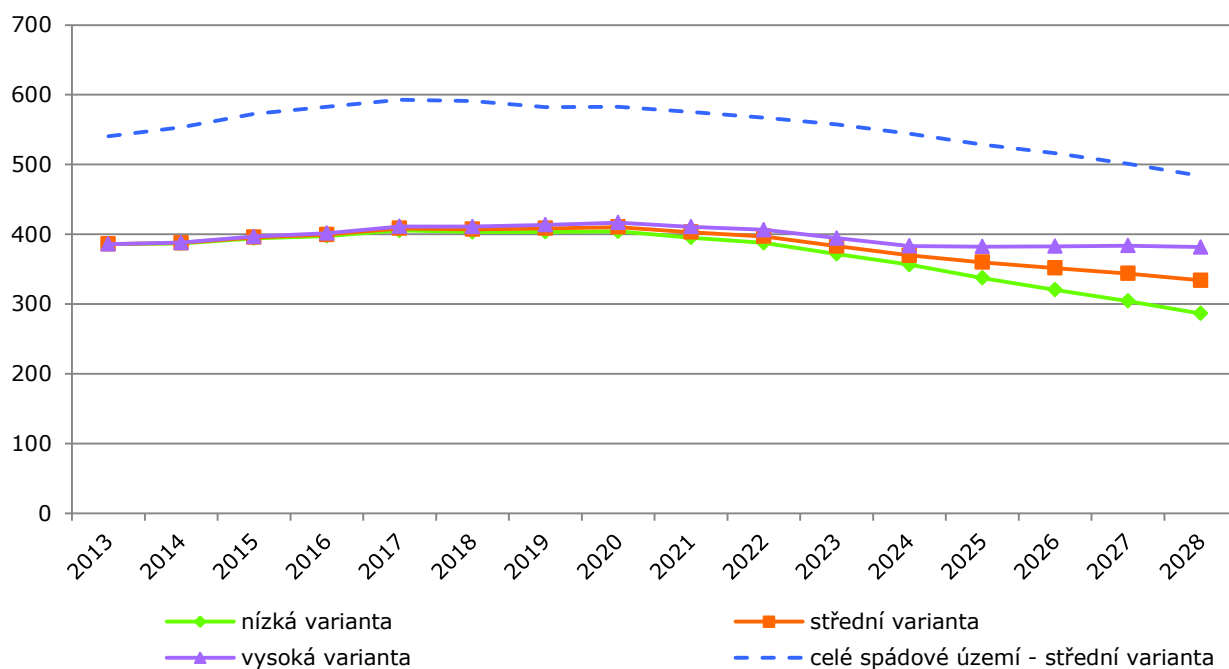
Graf č. 8 Vývoj počtu dětí ve věku 6 - 10 let podle 4 prognostických modelů



Zdroj: ČSÚ, výpočet Výzkumy Soukup

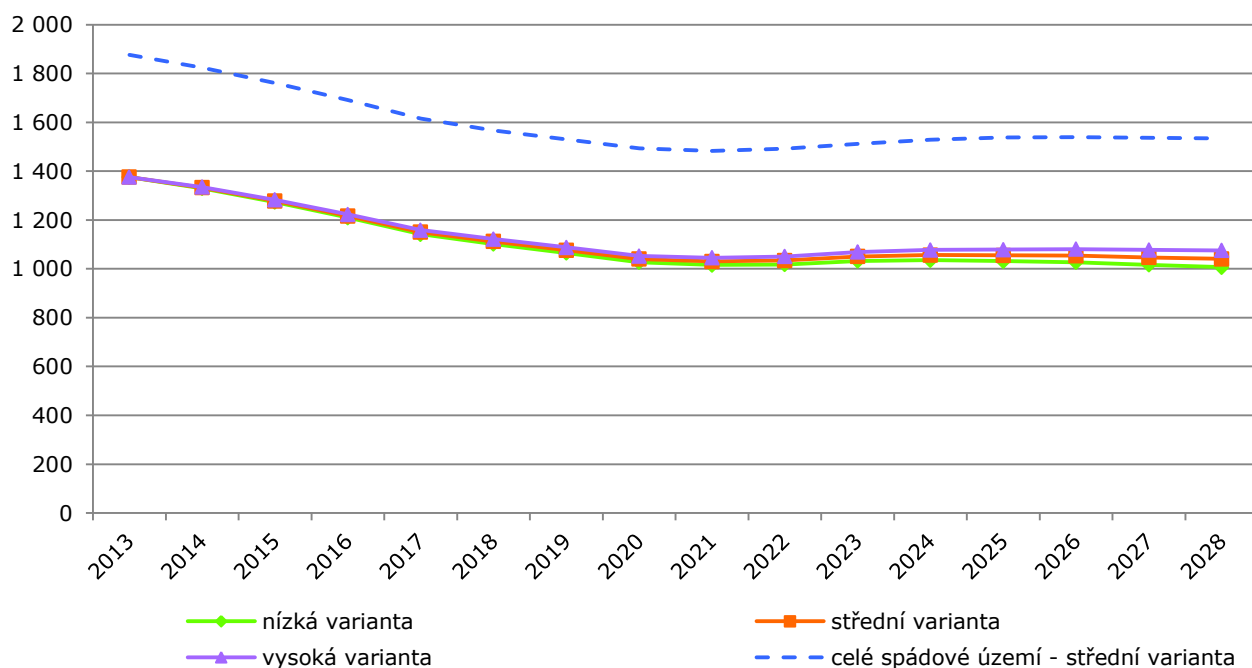
Počet dětí ve věku druhého stupně ZŠ bude stabilní až do roku 2021, pak lze podobně jako u mladších školáků očekávat pokles.

Graf č. 9 Vývoj počtu obyvatel 11 - 14 let podle 4 prognostických modelů



K výraznému úbytku dojde ve věkové skupině **15 – 25 let**. Do roku 2020 se počet těchto obyvatel sníží ze současných 1 400 až na cca 1 000 a následně se bude na této úrovni držet až do konce prognózovaného období.

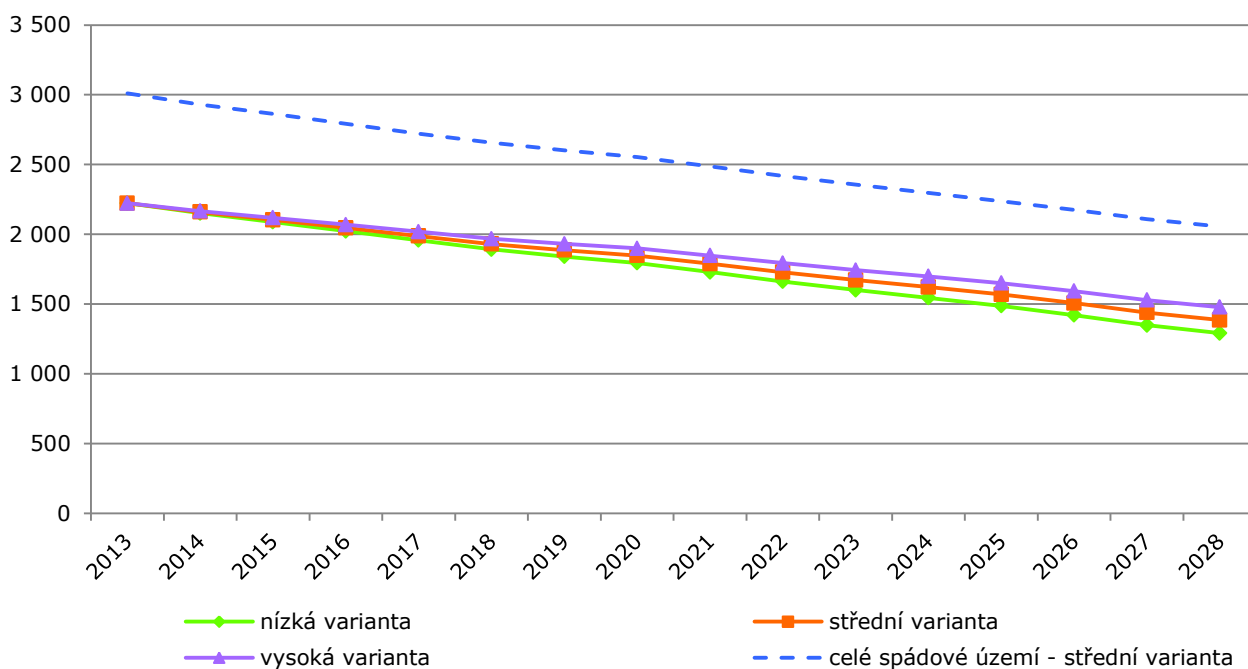
Graf č. 10 Vývoj počtu obyvatel 15 - 25 let podle 4 prognostických modelů



Zdroj: ČSÚ, výpočet Výzkumy Soukup

Počty obyvatel **ve věku 26 - 40 let** budou trvale klesat a ze současných 2 200 očekáváme v roce 2028 jejich počet okolo 1 300 – 1 500.

Graf č. 11 Vývoj počtu obyvatel 26 - 40 let podle 4 prognostických modelů

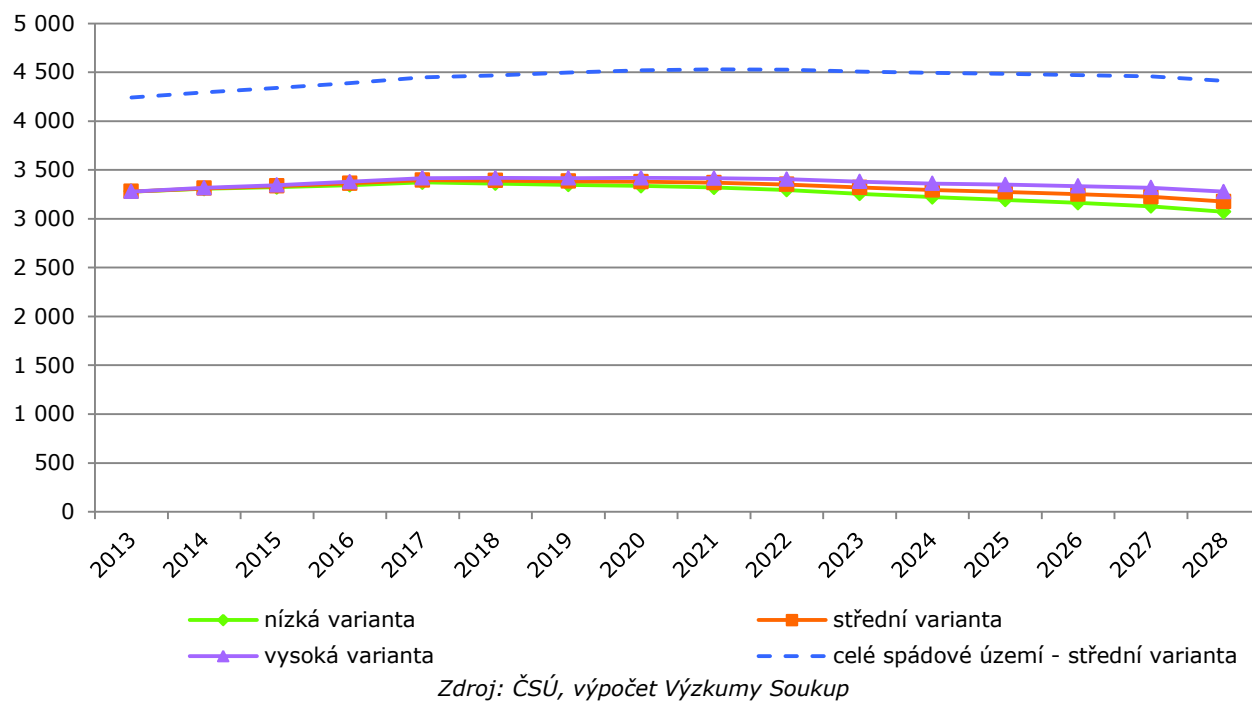


Poznámka:

Počet obyvatel ve věku 26 – 40 let ovlivňuje poptávku po službách pro rodiny s dětmi (mateřská centra, nekuřácké restaurace, hlídání dětí aj.).

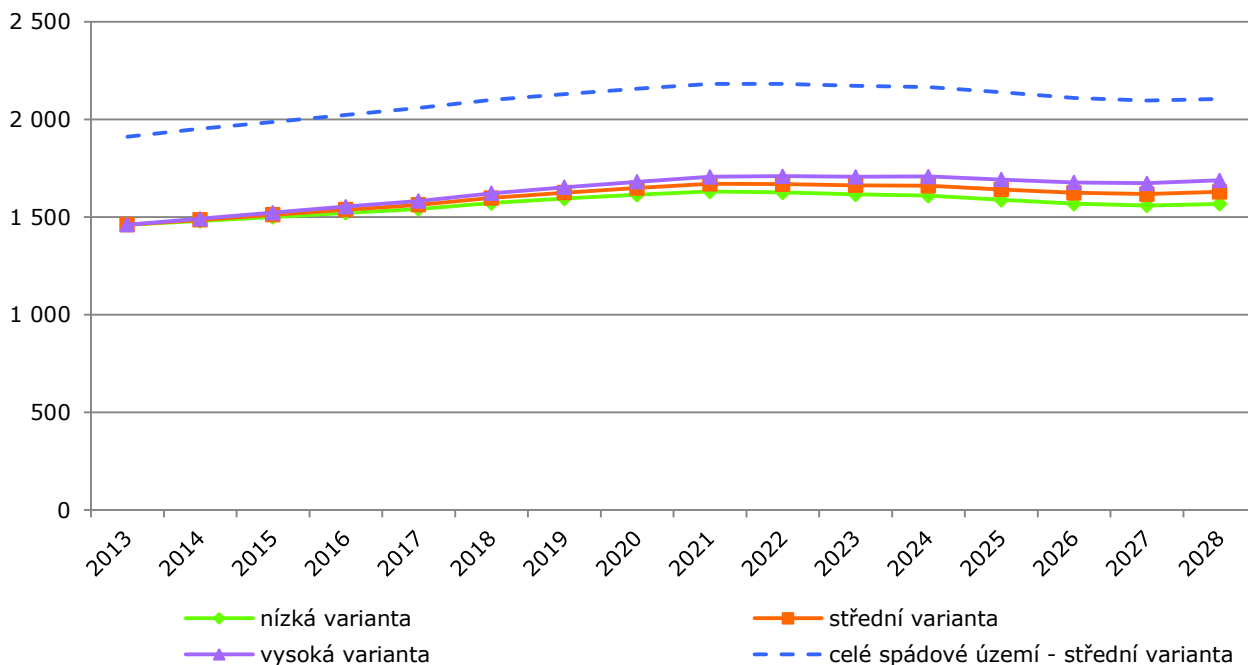
Stabilní počet lze očekávat u věkové skupiny **41 - 64 let**. Až do konce sledovaného období by se počet obyvatel v tomto věku měl v Novém Městě n. M. pohybovat mezi 3 – 3,4 tisíci. V celém spádovém území lze počítat s cca 4 500 osobami v tomto věku.

Graf č. 12 Vývoj počtu obyvatel 41 - 64 let podle 4 prognostických modelů



Počet **seniorů** mírně poroste. Ze stávajících 1 460 osob ve věku **65 - 79 let** jich bude při svém maximu v roce 2022 v Novém Městě n. M. bydlet přes 1 700.

Graf č. 13 Vývoj počtu obyvatel 65 - 79 let podle 4 prognostických modelů



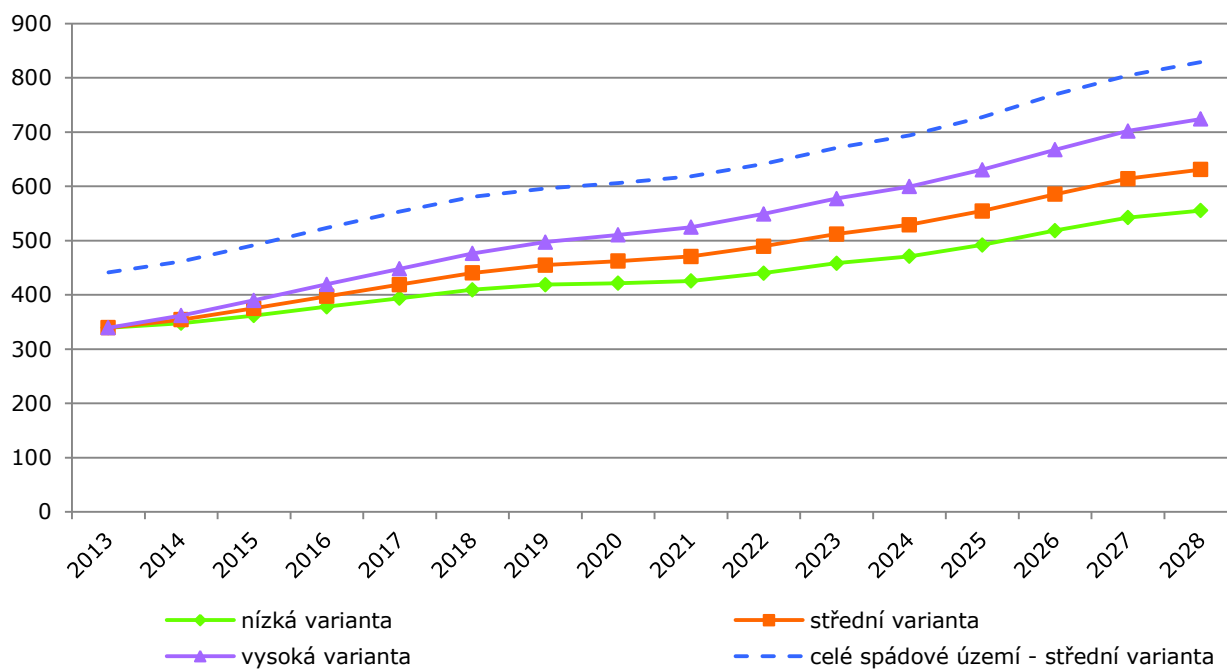
Zdroj: ČSÚ, výpočet Výzkumy Soukup

Poznámka:

Vzhledem k prognózovanému vývoji se bude v Novém Městě n. M. pravděpodobně mírně zvyšovat poptávka především po terénních sociálních službách a poptávka po zdravotních službách.

Výrazný nárůst lze očekávat ve věkové skupině 80 +. Počet **starších seniorů** se v průběhu následujících 15 let až zdvojnásobí. Ze současných 340 osob se jejich počet zvýší na 550 až 720.

Graf č. 14 Vývoj počtu obyvatel starších 80 let podle 4 prognostických modelů



Zdroj: ČSÚ, výpočet Výzkumy Soukup

Poznámka:

Vysoký nárůst počtu seniorů bude mít významný vliv na požadavky v oblasti zdravotnictví, sociálních služeb a bezbariérovosti. Výrazně poroste poptávka po terénních i pobytových sociálních službách, poptávka po zdravotních službách a budou se zvyšovat požadavky kladené na dostupnost veřejných míst a bezbariérovost.

5. Analýza současného stavu veřejných služeb

5.1. Mateřské školy a reflexe budoucího vývoje

V rámci celého spádového území působí 8 mateřských škol, jejichž **stávající maximální kapacita činí 573 míst**. Ve školním roce 2013/2014 tyto školky navštěvovalo 487 dětí, přičemž odmítat zájemce musely jen 2 školky a to v minimálním rozsahu.

Tab. č. 10 Kapacita školských zařízení v Novém Městě na Moravě a spádových obcí

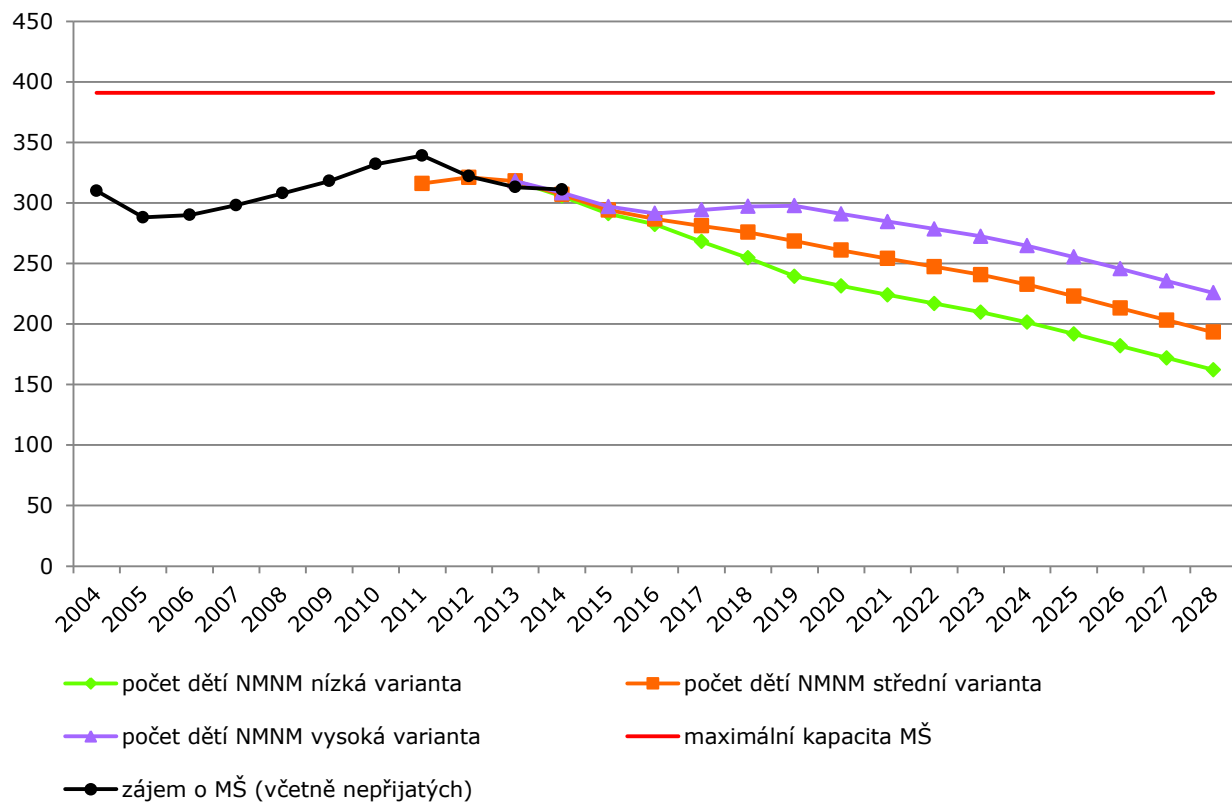
	Název	Stávající kapacita	Počet žáků ve školním roce 2013/14	Odmítnuto zájemců 2013/14
MŠ	MŠ Nové Město na Moravě, Drobného 299	391	313	0
MŠ	MŠ Fryšava pod Žakovou horou	30	23	0
MŠ	MŠ Křídla	20	21	0
MŠ	MŠ Nová Ves u Nového Města na Moravě	37	37	0
MŠ	MŠ Radešínská Svratka	24	24	5
MŠ	MŠ Radňovice	25	25*	2*
MŠ	MŠ Řečice	21	21	2
MŠ	MŠ Zubří	25	23	0
	Celkem	573	487	9

Zdroj: Databáze MŠMT, Nové Město na Moravě, srpen 2014

* za rok 2012/13

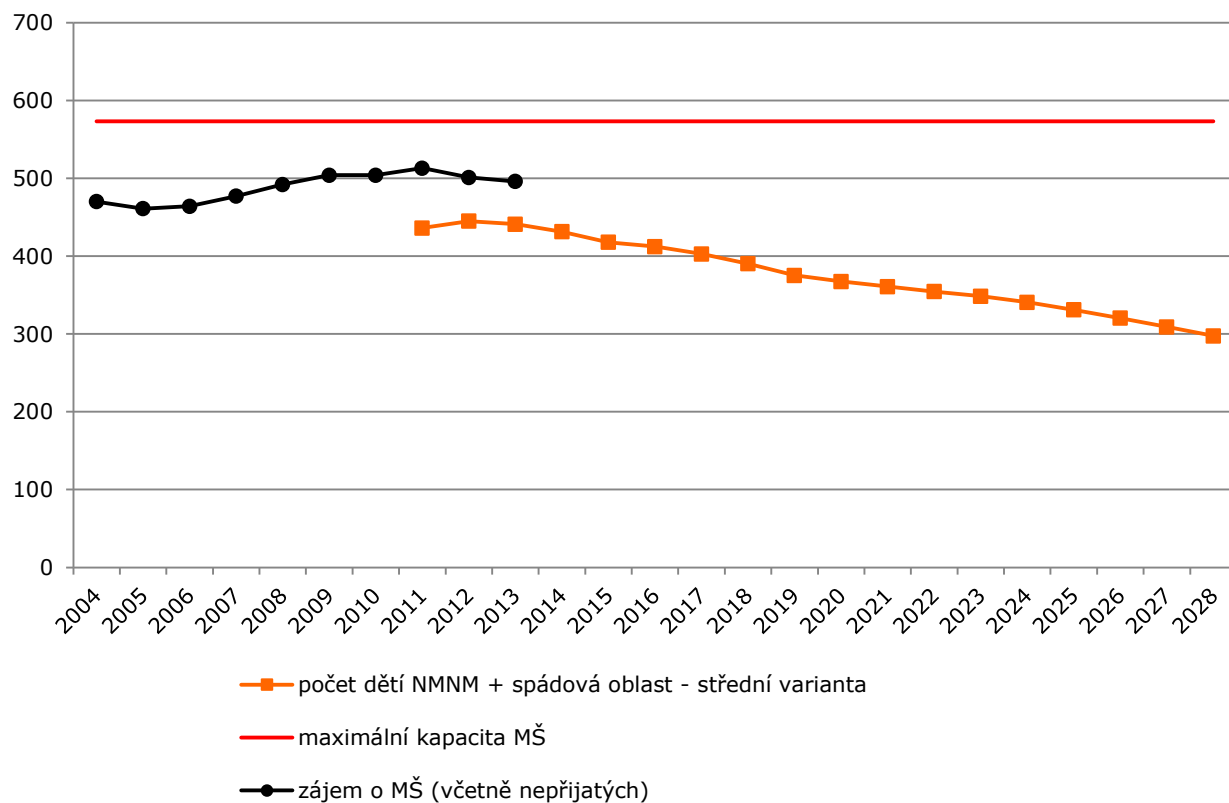
Jak je patrné z grafů č. 15 a č. 16, stávající **kapacity MŠ v Novém Městě a spádových obcích jsou a budou i v budoucnu dostačující.**

Graf č. 15 Porovnání maximální kapacity MŠ a prognózovaného vývoje dětí v Novém Městě na Moravě ve věku 3-5 let podle 3 prognostických modelů



Zdroj: ČSÚ, Výzkumy Soukup, Nové Město na Moravě

Graf č. 16 Porovnání maximální kapacity MŠ a prognózovaného vývoje dětí v celém spádovém území ve věku 3-5 let



Zdroj: ČSÚ, Výzkumy Soukup, Nové Město na Moravě

5.2. Základní školy a reflexe budoucího vývoje

Ve spádové oblasti působí v současnosti 9 základních škol (právních subjektů). Základní školy v Novém Městě na Moravě mají souhrnnou kapacitu 1 577 míst. Ostatní školy jsou koncipovány jako malotřídky pro 1. stupeň ZŠ a jejich celková kapacita je 330 míst. Všechny školy ve spádové oblasti nemají plně vytížené kapacity.

Tab. č. 11 Kapacita školských zařízení v Novém Městě na Moravě a spádových obcích

Zařízení	Název	Kapacita ZŠ	Obsazenost 2013/14
ZŠ	ZŠ ve městě Nové Město na Moravě	1 577	975
ZŠ	ZŠ Fryšava pod Žákovou horou (malotřídky, 1. stupeň)	60	22
ZŠ	ZŠ Křídla (malotřídky, 1. stupeň)	50	34
ZŠ	ZŠ Nová Ves u NMNM (malotřídky, 1.-4. třída)	45	35
ZŠ	ZŠ Radešínská Svratka (malotřídky, 1. stupeň)	50	31
ZŠ	ZŠ Radňovice (malotřídky, 1. stupeň)	50	33
ZŠ	ZŠ Řečice (malotřídky, 1. stupeň)	50	35
ZŠ	ZŠ Zubří (malotřídky, 1.-4. třída)	25	22
	Celkem	1 907	1 187

Zdroj: Databáze MŠMT, Nové Město na Moravě, srpen 2014

V roce 2013/14 žilo v Novém Městě n. M. 511 dětí ve věku 6-10 let a počet žáků navštěvujících 1. stupeň ZŠ bylo 532. Rozdíl 21 dětí je způsoben přespolními žáky. Stejně tak v celém spádovém území žilo 734 dětí ve věku 6-10 let a místní školy na prvním stupni navštěvovalo 744 žáků. Rozdíl 10 žáků je způsoben přespolními dětmi či odklady. Rozdíl mezi počtem žáků a dětí žijících ve spádovém území je způsoben odchody na víceletá gymnázia.

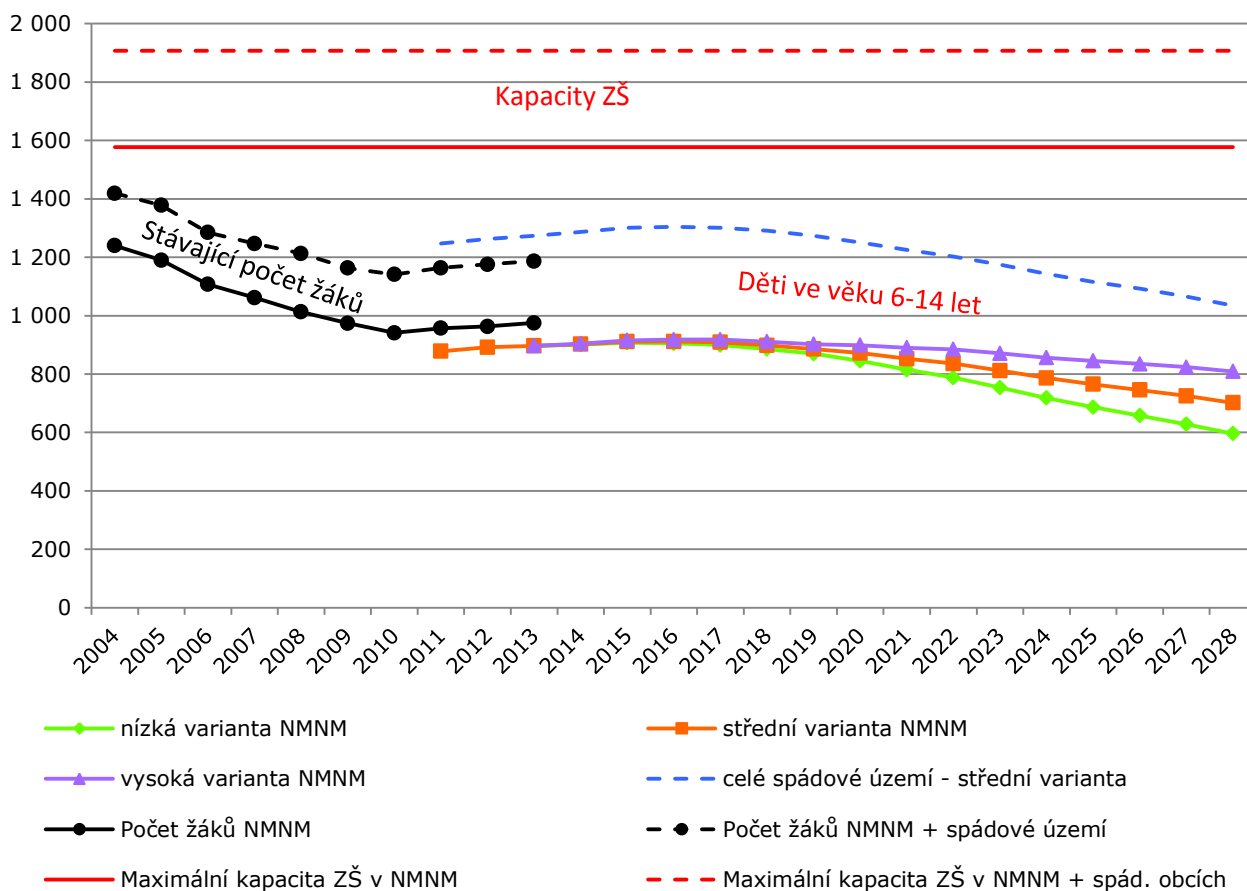
Tab. č. 12 Porovnání počtu žáků a počtu dětí s hlášeným pobytem, školní rok 2013/14

	1. stupeň (6-10 let)	2. stupeň (11-14 let)	celkem (6-14 let)
Počet žáků v Novém Městě n. M.	532	443	975
Počet dětí v Novém Městě n. M.	511	386	897
Počet žáků v NMNM + spádových obcích	744	443	1 187
Počet dětí v NMNM + spádových obcích	734	541	1 275
% dětí navštěvující místní ZŠ (celé spádové území)	101 %	82 %	93 %

Zdroj: Nové Město n. Moravě, ČSÚ

Porovnáme-li kapacity škol, jejich vytíženost a vývoj počtu dětí žijících v Novém Městě n. M. a okolních obcích, zjistíme, že kapacity základních škol budou i do budoucna plně dostačující pro všechny děti z této oblasti.

Graf č. 17 Porovnání počtu dětí školou povinných s kapacitou ZŠ



Tab. č. 13 Odhad počtu dětí ve věku 6 let žijících v NMNM a spádových obcích

Školní rok	Nízká varianta	Střední varianta	Vysoká varianta	NMNM + spádové obce – střední varianta
2013/2014	102	102	102	144
2014/2015	106	107	107	145
2015/2016	105	106	106	149
2016/2017	99	100	101	141
2017/2018	94	95	97	136
2018/2019	91	93	95	136
2019/2020	90	92	95	136
2020/2021	80	90	100	126
2021/2022	77	87	98	123
2022/2023	75	85	96	121
2023/2024	72	82	93	118
2024/2025	70	81	92	117
2025/2026	67	78	90	115
2026/2027	65	76	87	112
2027/2028	61	72	84	109

Zdroj: vlastní výpočet

Tab. č. 14 Odhad počtu dětí ve věku 6-10 let žijících v NMNM a spádových obcích

Školní rok	Nízká varianta	Střední varianta	Vysoká varianta	NMNM + spádové obce – střední varianta
2013/2014	511	511	511	734
2014/2015	513	515	516	733
2015/2016	513	515	518	728
2016/2017	507	512	516	721
2017/2018	494	500	507	709
2018/2019	483	491	500	700
2019/2020	466	477	488	691
2020/2021	441	462	482	668
2021/2022	420	449	480	650
2022/2023	400	439	478	635
2023/2024	382	429	476	618
2024/2025	362	417	473	599
2025/2026	349	406	463	587
2026/2027	337	394	452	576
2027/2028	324	381	440	564

Zdroj: vlastní výpočet

Tab. č. 15 Odhad počtu dětí ve věku 11-14 let žijících v NMNM a spádových obcích

Školní rok	Nízká varianta	Střední varianta	Vysoká varianta	NMNM + spádové obce – střední varianta
2013/2014	386	386	386	541
2014/2015	387	388	388	553
2015/2016	394	396	397	573
2016/2017	398	400	402	583
2017/2018	406	408	411	593
2018/2019	403	407	411	591
2019/2020	403	409	414	582
2020/2021	404	410	417	583
2021/2022	395	403	411	576
2022/2023	388	397	406	567
2023/2024	372	383	394	558
2024/2025	356	370	383	544
2025/2026	337	360	382	529
2026/2027	321	352	383	516
2027/2028	304	344	384	501

Zdroj: vlastní výpočet

6. Seznam tabulek a grafů

Seznam tabulek:

Tab. č. 1 Celkový počet obyvatel v obcích ve spádovém území, 2013	8
Tab. č. 2 Srovnání věkového složení obyvatelstva, 2013	11
Tab. č. 3 Počet obyvatel dle věkových skupin, 2013.....	12
Tab. č. 4 Pohyb obyvatel, Nové Město na Moravě, 2001 - 2013	13
Tab. č. 5 Pohyb obyvatel, spádové obce bez Nového Města NM, 2001 - 2013.....	14
Tab. č. 6 Úhrnná plodnost*.....	16
Tab. č. 7 Střední délka života při narození, Kraj Vysočina v roce 2012 - 2013	18
Tab. č. 8 Bytová výstavba a migrace mezi lety 2001-2013	19
Tab. č. 9 Parametry budoucí migrace pro roky 2014-2028.....	20
Tab. č. 10 Kapacita školských zařízení v Novém Městě na Moravě a spádových obcí	32
Tab. č. 11 Kapacita školských zařízení v Novém Městě na Moravě a spádových obcí	35
Tab. č. 12 Porovnání počtu žáků a počtu dětí s hlášeným pobytem, školní rok 2013/14.....	36
Tab. č. 13 Odhad počtu dětí ve věku 6 let žijících v NMNM a spádových obcích	38
Tab. č. 14 Odhad počtu dětí ve věku 6-10 let žijících v NMNM a spádových obcích.....	39
Tab. č. 15 Odhad počtu dětí ve věku 11-14 let žijících v NMNM a spádových obcích.....	40

Seznam grafů:

Graf č. 1 Vývoj počtu obyvatel s hlášeným trvalým pobytem	9
Graf č. 2 Věková struktura obyvatel Nového Města n. M.* a Kraje Vysočina, 31.12.2013.....	10
Graf č. 3 Míry plodnosti podle věku, Nové Město na Moravě v porovnání s Krajem Vysočina a ČR, průměr za roky 2010 - 2012.....	16
Graf č. 4 Přírůstek stěhováním pozorovaný v letech 2001 - 2013 a prognózovaný	21
Graf č. 5 Vývoj počtu obyvatel dle 4 prognostických modelů	22
Graf č. 6 Vývoj počtu dětí ve věku 0 - 2 roky podle 4 prognostických modelů	23
Graf č. 7 Vývoj počtu dětí ve věku 3 - 5 let podle 4 prognostických modelů	24
Graf č. 8 Vývoj počtu dětí ve věku 6 - 10 let podle 4 prognostických modelů	25
Graf č. 9 Vývoj počtu obyvatel 11 - 14 let podle 4 prognostických modelů.....	26
Graf č. 10 Vývoj počtu obyvatel 15 - 25 let podle 4 prognostických modelů	27
Graf č. 11 Vývoj počtu obyvatel 26 - 40 let podle 4 prognostických modelů	28
Graf č. 12 Vývoj počtu obyvatel 41 - 64 let podle 4 prognostických modelů	29
Graf č. 13 Vývoj počtu obyvatel 65 - 79 let podle 4 prognostických modelů	30
Graf č. 14 Vývoj počtu obyvatel starších 80 let podle 4 prognostických modelů	31
Graf č. 15 Porovnání maximální kapacity MŠ a prognózovaného vývoje dětí v Novém Městě na Moravě ve věku 3-5 let podle 3 prognostických modelů	33
Graf č. 16 Porovnání maximální kapacity MŠ a prognózovaného vývoje dětí v celém spádovém území ve věku 3-5 let podle 3 prognostických modelů	34
Graf č. 17 Porovnání počtu dětí školou povinných s kapacitou ZŠ	37

7. Zpracovatel průzkumu



Společnost VÝZKUMY SOUKUP se zabývá návrhem, realizací a zpracováním marketingových, sociologických a demografických výzkumů. Již od samého počátku naší existence jsme si stanovili za základní principy naší práce kvalitu, spolehlivost a spokojenost klientů. Naším cílem je provádět prakticky využitelné výzkumy, nikoliv výzkum pro výzkum. Proto veškeré činnosti koncipujeme tak, aby přinášely zcela konkrétní doporučení pro naše klienty.

Tomáš Soukup



