



NÁVRH

**ZÁVĚREČNÉHO ÚČTU HOSPODAŘENÍ
MĚSTA NOVÉHO MĚSTA NA MORAVĚ**

ZA ROK 2008

OBSAH

I.	Úvod.....	1
II.	Příjmy.....	3
III.	Výdaje	11
IV.	Příspěvkové organizace	20
V.	Investiční výdaje	25
VI.	Dluhová služba.....	32
VII.	Hospodářská činnost	32
VIII.	Finanční investice města.....	36
IX.	Obchodní společnosti.....	36
X.	Závěr	37
XI.	Přílohy.....	38

I. Úvod

Na základě ustanovení § 17 odst. 1 zákona č. 250/2000 Sb., o rozpočtových pravidlech územních rozpočtů, ve znění pozdějších předpisů, byly údaje o ročním hospodaření města Nové Město na Moravě za rok 2008 zpracovány do závěrečného účtu. Obsah závěrečného účtu je dán ustanovením § 17 odst. 2 a 3 tohoto zákona. Součástí závěrečného účtu je i zpráva o výsledku přezkoumání hospodaření města za rok 2008, neboť městu je v souladu s § 42 odst.1, zák.č. 128/2000 Sb. o obcích v platném znění a § 17 odst. 4, zák. č. 250/2000 Sb. o rozpočtových pravidlech územních rozpočtů v platném znění uložena povinnost nechat své hospodaření přezkoumat. Město Nové Město na Moravě splnilo svou zákonnou povinnost a nechalo své hospodaření za rok 2008 přezkoumat auditorskou společností HB AUDITING s.r.o. Žďár nad Sázavou.

Hospodaření města probíhalo v souladu s rozpočtem, který byl schválen na Zasedání zastupitelstva města dne 20. 12. 2007. Pro rok 2008 byl rozpočet schválen jako přebytkový, příjmy byly rozpočtovány v celkové výši 266 098,6 tis. Kč, celkové výdaje pak v objemu 265 951,6 tis. Kč. Přebytek ve výši 147 tis. Kč byl použit na krytí splátky přechodné finanční výpomoci, kterou město přijalo od svých příspěvkových organizací (Novoměstské sociální služby a Městská správa budov). Nedílnou součástí schváleného rozpočtu na rok 2008 byly i finanční vztahy města ke všem svým zřízeným příspěvkovým organizacím.

Během hodnoceného roku byl rozpočet města 17x aktualizován, zejména ve vazbě na přijaté mimořádné účelové dotace ze státního rozpočtu, státních fondů nebo z rozpočtu kraje Vysočina na již rozpracované anebo nově zařazované akce. Dalším důvodem pro úpravy rozpočtu byly i požadavky správců jednotlivých odvětví na přesuny finančních prostředků v rámci daného odvětví, nebo i mezi jednotlivými odvětvími. Tyto změny však neměly dopad na celkový objem schváleného rozpočtu. Úpravy finančních plánů u příspěvkových organizací byly prováděny vždy v návaznosti na přijaté účelové dotace. Na základě navržených, Radou města a Zastupitelstvem města schválených aktualizací, provedl finanční odbor v rámci rozpočtu města celkem 89 změn a vydal i stejný počet rozpočtových opatření.

V důsledku těchto rozpočtových změn měl v závěru roku upravený rozpočet tuto podobu:

1. upravený rozpočet příjmů ve výši 277 869 tis. Kč byl překročen, skutečné celkové plnění dosáhlo objemu ve výši 363 688,1 tis. Kč, tj. 130,9 % upraveného rozpočtu.
2. upravený rozpočet celkových výdajů ve výši 277 722,0 tis. Kč byl čerpán ve výši 227 574,4 tis. Kč, tj. 81,9 % upraveného rozpočtu.
3. prostřednictvím financování bylo po úpravách rozpočtu zapojeno 147 tis. Kč na splátky přechodných finančních výpomocí a tím bylo dosaženo vyrovnaného rozpočtu.

Skutečné hospodaření města skončilo přebytku hospodaření ve výši 136 113,7 tis. Kč

Základní přehled o čerpání rozpočtu města podává tabulka „Souhrnné údaje“ na straně č. 2

Souhrnné údaje

	Rozpočet schválený 2008	Rozpočet upravený 2008	Skutečnost k 31.12.2008	% plnění k RU
PŘÍJMY (tis. Kč)	266 098,6	277 869,0	363 688,1	130,9
z toho:				
daňové příjmy	113 045,0	113 045,0	117 935,1	104,3
nedaňové příjmy	6 502,0	7 687,8	10 721,3	139,5
kapitálové příjmy	56 000,0	56 223,0	133 653,7	237,7
přijaté dotace	90 551,6	100 913,2	101 378,0	100,5

FINANCOVÁNÍ (+) - volné finanční prostředky města (FRR, ZBÚ)	0,0	0,0	0,0	
---	------------	------------	------------	--

ZDROJE CELKEM (tis. Kč)	266 098,6	277 869,0	363 688,1	130,9
---------------------------------	------------------	------------------	------------------	--------------

Provozní výdaje celkem (tis. Kč)	184 379,6	189 081,3	176 259,5	93,2
z toho odvětví:				
vodní hospodářství	2 702,0	3 112,0	3 098,8	99,6
lesní hospodářství	0,0	1 035,8	1 035,9	100,0
životní prostředí	90,0	90,0	38,9	43,3
doprava	10 297,5	10 059,5	9 457,1	94,0
vnitřní obchod, služby, cestovní ruch	1 322,3	1 375,3	1 187,3	86,3
kultura	1 168,8	2 012,0	1 723,4	85,7
sdělovací prostředky	474,0	504,0	438,8	87,1
bezpečnost a veřejný pořádek	4 233,5	4 233,5	4 060,3	95,9
požární ochrana	1 359,9	1 669,9	1 636,2	98,0
veřejná správa	41 981,2	46 677,8	45 511,4	97,5
zdravotnictví	10,0	67,0	61,6	92,0
sociální věci	59 220,0	50 895,0	49 740,3	97,7
tělovýchova a zájm.činnost	1 778,5	2 679,8	2 453,9	91,6
bydlení, komunál.služby, územní rozvoj	4 863,7	5 420,5	5 640,3	104,1
ochrana životního prostř.	14 361,0	15 597,6	14 687,0	94,2
všeobec.pokladní správa	7 638,9	11 685,8	3 748,7	32,1
<i>z toho: rezerva města</i>	<i>4 238,9</i>	<i>7 579,8</i>	<i>0,0</i>	<i>0,0</i>
provoz.příspěvky PO celkem	32 878,3	31 965,8	31 739,5	99,3
<i>z toho: Mateřská škola</i>	<i>4 401,1</i>	<i>5 018,3</i>	<i>5 008,3</i>	<i>99,8</i>
<i>ZŠ Vratislavovo nám.</i>	<i>6 137,0</i>	<i>6 137,0</i>	<i>6 137,0</i>	<i>100,0</i>
<i>ZŠ L. Čecha</i>	<i>4 713,0</i>	<i>4 713,0</i>	<i>4 713,0</i>	<i>100,0</i>
<i>Zákl.umělecká škola</i>	<i>0,0</i>	<i>0,0</i>	<i>0,0</i>	
<i>Novoměst.kultur.zařízení</i>	<i>7 359,5</i>	<i>7 359,5</i>	<i>7 359,5</i>	<i>100,0</i>
<i>Dům dětí a mládeže</i>	<i>802,0</i>	<i>802,0</i>	<i>802,0</i>	<i>100,0</i>
<i>Novoměst.soc.služby</i>	<i>6 913,7</i>	<i>5 573,7</i>	<i>5 573,7</i>	<i>100,0</i>
<i>Centrum Zdislava</i>	<i>2 552,0</i>	<i>2 078,0</i>	<i>1 862,0</i>	<i>89,6</i>
<i>dotace PO ze SR a kraje</i>	<i>0,0</i>	<i>284,0</i>	<i>284,0</i>	<i>100,0</i>
Investiční výdaje celkem (tis. Kč)	81 572,0	88 640,7	51 314,8	57,9
VÝDAJE (tis. Kč)	265 951,6	277 722,0	227 574,4	81,9
FINANCOVÁNÍ	147,0	147,0	136 113,7	

SALDO ZDROJŮ VÝDAJŮ (tis. Kč)	0,0	0,0	0,0	****
--------------------------------------	------------	------------	------------	-------------

II. Příjmy

Celkové rozpočtované příjmy v objemu 266 098,6 tis. Kč byly v průběhu roku aktualizovány – navýšeny na objem 277 869,0 tis. Kč. Skutečné plnění dosáhlo objemu ve výši 363 688,1 tis. Kč, tj. 130,9 % upraveného rozpočtu. Ve finančním vyjádření se jedná o částku 85 819,1 tis. Kč. Výrazné přeplnění příjmů se promítlo do celkového přebytku hospodaření města v daném roce. Plnění rozpočtových příjmů je rozděleno do čtyř tříd a na přeplněnosti příjmů se podílely všechny skupiny. Nejvýraznější přeplnění zaznamenala třída 4 – kapitálové příjmy.

Daňové příjmy (třída 1)

Rozpočtem stanovený objem 113 045 tis. Kč byl přeplněn o 4 890,1 tis. Kč, skutečnost plnění dosáhlo objemu ve výši 117 935,1 tis. Kč, tj. 104,3% upraveného rozpočtu. Součástí této třídy jsou kromě daňových výnosů i správní a místní poplatky. Na výrazném přeplnění se podílely jak položky daňové, zejména daň z příjmů právnických osob a daň z příjmů FO ze SVČ, tak i některé druhy správních a místních poplatků. Naopak výrazný propad vykázala položka daň z přidané hodnoty. Ostatní položky vykázaly buď mírné překročení nebo nedočerpání.

Nedaňové příjmy (třída 2)

Upravený rozpočet nedaňových příjmů v objemu 7 687,8 tis. Kč byl přeplněn. Skutečné plnění dosáhlo objemu ve výši 10 721,3 tis. Kč, tj. 139,5 % upraveného rozpočtu. Ve finančním vyjádření se jedná o částku 3 033,5 tis. Kč. Výrazný podíl na přeplněnosti má položka příjmy z úroků, kde město nad rámec rozpočtované částky obdrželo 800 tis. Kč z finančních prostředků uložených na běžných účtech, získaných převážně z prodeje bytového fondu. Další výraznější plnění je na položce přijaté nekapitálové příspěvky a náhrady, kde se promítají platby za náklady řízení a zejména pak úhrady daně z převodu nemovitostí. Plnění této položky je odvislé od počtu uskutečněných správních řízení a počtu uzavřených kupních smluv na prodej nemovitého majetku. Plnění této skupiny výrazně ovlivnily i příjmy položek, které nebyly rozpočtovány vůbec a nebo jen v minimální částce. Konkrétně se jedná některé sankční platby a splátky půjček, které město každoročně poskytuje občanům v průběhu roku z fondu rozvoje bydlení a splátky půjček poskytnuté ze sociálního fondu. Další položky této skupiny, které vykazují mírné překročení jsou např. příjmy za tříděný odpad nebo příjmy za inzerci v Novoměstsku. Ostatní položky této skupiny byly plněny v souladu s rozpočtem nebo vykazují mírné nedočerpání, které však tuto skupinu výrazně neovlivňují.

Kapitálové příjmy (třída 3)

Upravený rozpočet kapitálových příjmů ve výši 56 223 tis. Kč byl velmi výrazně překročen. Skutečné plnění dosáhlo objemu ve výši 133 653,7 tis. Kč, tj. 237,7 % upraveného rozpočtu. Ve finančním vyjádření se jedná o částku ve výši 77 430,7 tis. Kč. Téměř celá tato částka je tvořena příjmy z prodaného bytového fondu města a částečně i z prodeje pozemků, kde se kromě doprodeje stavebních parcel na Brožkově kopci promítají i další prodeje ostatních pozemků města.

Přijaté dotace (třída 4)

Upravený rozpočet ve výši 100 913,2 tis. Kč byl mírně překročen. Skutečné plnění dosáhlo objemu 101 378 tis. Kč, tj. 100,5 % upraveného rozpočtu. Všechny položky této skupiny, které mají vazbu na státní rozpočet, státní fondy a rozpočet kraje Vysočina byly naplněny ve stoprocentní výši. Součástí této skupiny jsou však i položky pro převody z vlastních fondů města. Konkrétně se jedná o převod zisku z hospodářské činnosti města, kde skutečné plnění bylo v souladu s upraveným rozpočtem, a dále pak převody z ostatních

fondů, které nebyly rozpočtovány. Skutečné plnění však dosáhlo objemu ve výši 463,7 tis. Kč a jednalo se o převod nevyčerpaných mzdových prostředků města v roce 2007 uložených na depozitním účtu. Ostatní dotace mající vazbu na státní rozpočet, státní fondy a rozpočet kraje Vysočina byly naplněny ve stoprocentní výši.

V rámci dotačních vztahů město obdrželo v roce 2008 tyto dotace:

Druh dotace	Rozpočet schválený	Rozpočet upravený	Skutečnost
			v tis Kč
Neinvestiční dotace ze SR v rámci SDV	20 186,6	20 186,6	20 186,6
z toho: - na školství	1 902,4	1 902,4	1 902,4
- na výkon státní správy v přenesené působnosti	18 284,2	18 284,2	18 284,2
Neinvestiční dotace z všeobecné pokladní správy SR	0,0	1 766,5	1 766,6
z toho: - na volby do zastupitelstev krajů a Parlamentu ČR	0,0	411,8	411,8
- na sociálně - právní ochranu dětí	0,0	821,8	821,9
- na výkon státní správy v oblasti sociálních služeb	0,0	532,9	532,9
Neinvestiční dotace ze státních fondů	1 000,0	93,9	93,9
z toho: - ze SFŽP ČR na Kazmírův rybník - doplatek	1 000,0	93,9	93,9
Ostatní neinvestiční dotace ze SR	59 586,0	52 488,3	52 488,4
z toho: - dotace z úřadu práce	366,0	403,5	403,5
- dotace z MZe ČR na výsadbu minimálního podílu melioračních a zpevňujících dřevin	0,0	48,9	48,9
- dotace z MZe ČR na čin. odbor. les. hospodáře	0,0	986,9	987
- dotace z MPSV ČR na přís.na péči opráv.osobám	42 000,0	39 595,0	39 595,0
- dotace z MPSV ČR na dávky v hmotné nouzi, zdravotně postiženým	17 220,0	11 000,0	11 000,0
- dotace z MK ČR pro NKZ – Horácké muzeum	0,0	54,0	54,0
- dotace z MK ČR na regeneraci MPZ	0,0	400,0	400,0
Neinvestiční dotace od obcí	0,0	1 083,9	1 098,0
z toho: - neinvestiční náklady školství	0,0	1 068,5	1 054,6
- za projednání přestupků	0,0	15,4	43,4
Neinvestiční dotace od krajů	0,0	8 848,9	8 848,9
z toho: - na činnost turistických informačních center	0,0	49,0	49,0
- grant „Bioodpady 2007“ – Nákup kompostérů	0,0	49,9	49,9
- na projekt Rozvoj cykloturistiky na Novoměstsku	0,0	199,9	199,8
- grant pro ZUŠ „Hudba jako nejlepší dorozumívací prostředek	0,0	17,0	17,0
- na opravu a údržbu pamětní desky československým legionářům	0,0	15,0	15,0
- na zajištění jednotky JPO II.	0,0	279,0	279,0
- na akceschopnost jednotky požární ochrany	0,0	70,0	70,0
- na projekt „Údržba veřejné zeleně“	0,0	12,8	12,9
- pro I.ZŠ na projekt „O poklad černého zubra aneb ukažme, co umíme“	0,0	30,0	30,0
- pro I.ZŠ na projekt „Prevence dětských úrazů ve	0,0	25,0	25,0

školách 2008“			
- na úhradu nákladů účtovaných auditorem za přezkum hospodaření	0,0	5,0	5,0
- dar od kraje Vysočina	0,0	7 850,0	7 850,0
- pro NKZ – Horácké muzeum - „Rozšíření výstavního mobiliáře	0,0	35,0	35,0
- grant „Líbí se nám v knihovně 2007“ – vybavení knihovny v Jiřkovcích	0,0	24,5	24,5
- na naplň. a propagace principů místní Agendy 21 a Zdraví 21 v kraji Vysočina	0,0	116,3	116,3
- na rozvoj zájmových a sport. aktivit dětí a mlád.	0,0	70,5	70,5
Neinvestiční dotace celkem	80 772,6	84 468,1	84 482,4
Investiční dotace ze státních fondů	0,0	1 797,5	1 797,5
z toho: - SFŽP – výměna oken a reko výměník.stanice I.ZŠ	0,0	193,5	193,5
- SFDI – reko ul. Nečasova a Palackého nám.-chod.	0,0	821,0	821,0
- SFDI – odstraňování bariér na komunikacích v NM	0,0	501,0	501,0
- SFDI – chodník Slavkovice	0,0	282,0	282,0
Ostatní investiční dotace ze SR	0,0	3 570,3	3 570,3
z toho: - MMR ČR – reko lávky u Cihelského rybníka	0,0	281,0	281,0
- Fond soudržnosti – výměna oken a reko výměňkové stanice I.ZŠ	0,0	3 289,3	3 289,3
Investiční dotace od krajů	0,0	1 283,3	1 283,4
z toho: - pro ZUŠ – na pořízení učební pomůcky	0,0	42,0	42,0
- grant „Čistá voda 2007“ – Generel čištění odpadních vod a odved.povrch.vod pro NM a MČ	0,0	400,0	400,0
- grant „Rozvoj vesnice 2007“ – reko komunikace v MČ Slavkovice	0,0	150,0	150,0
- na projekt „Datové úložiště NMNM“	0,0	691,3	691,4
Ostatní investiční dotace od rozpočtů územní úrovně	4 579,0	4 579,0	4 580,7
z toho: - SVK Žďársko – příspěvek na generel odvodnění města	4 579,0	4 579,0	4 580,7
Investiční dotace celkem	4 579,0	11 230,1	11 231,9
Převody z vlastních fondů HČ a ostatních vlastních fondů	5 200,0	5 215,0	5 663,7
Dotace celkem	90 551,6	100 913,2	101 378,0

Podrobné plnění příjmů v členění na jednotlivé třídy a položky v porovnání na schválený rozpočet je zpracován v tabulce na straně č. 6-9 a podíl jednotlivých tříd příjmů na celkových příjmech města pak v grafu na straně č.10

Plnění příjmů v roce 2008

v tis. Kč

§	pol.	č. org.	Text	Rozpočet schválený	Rozpočet upravený	Skutečnost k 31.12.2008	% plnění k RU
			Daňové příjmy celkem	113 045,0	113 045,0	117 935,1	104,3
	1111		Daň z příjmů fyz. osob ze závislé činnosti	19 000,0	19 000,0	18 844,5	99,2
	1112		Daň z příjmů FO ze SVČ	14 000,0	14 000,0	15 377,1	109,8
	1113		Daň z příjmů FO z kapitálových výnosů	1 000,0	1 000,0	1 548,7	154,9
	1121		Daň z příjmů právnických osob	22 000,0	22 000,0	27 136,3	123,3
	1122		Daň z příjmů PO za obce	3 000,0	3 000,0	3 538,6	118,0
	1511		Daň z nemovitostí	2 900,0	2 900,0	3 058,7	105,5
	1211		Daň z přidané hodnoty	40 000,0	40 000,0	36 025,5	90,1
	1361		Správní poplatky celkem	3 930,0	3 930,0	5 319,9	135,4
	1361	10	stavební poplatky	300,0	300,0	295,8	98,6
	1361	11	rybářské lístky	50,0	50,0	23,2	46,4
	1361	12	matrika	65,0	65,0	70,9	109,1
	1361	13	výherní hrací přístroje	700,0	700,0	690,0	98,6
	1361	15	živnostenské poplatky	350,0	350,0	667,2	190,6
	1361	16	občanské průkazy	25,0	25,0	30,8	123,2
	1361	17	pasy	450,0	450,0	357,4	79,4
	1361	18	změna trvalého pobytu	10,0	10,0	13,0	130,0
	1361	19	životní prostředí - stavební povolení	40,0	40,0	45,4	113,4
	1361	20	životní prostředí - myslivecký lístek	10,0	10,0	10,1	101,0
	1361	21	doprava	1 700,0	1 700,0	2 733,5	160,8
	1361	23	informace z informačního systému	0,0	0,0	1,5	
	1361	24	ověřování listin a podpisů	230,0	230,0	296,0	128,7
	1361	26	průkazky mimořádných výhod	0,0	0,0	4,1	
	1361	31	Ověřený výstup z inf. systému veř. správy - KN	0,0	0,0	38,7	
	1361	32	Ověřený výstup z inf. systému veř. správy - RT	0,0	0,0	28,6	
	1361	33	Ověřený výstup z inf. systému veř. správy - OR	0,0	0,0	11,2	
	1361	35	OP - od jiného správního obvodu	0,0	0,0	1,2	
	1361	37	OP - Bobrová	0,0	0,0	0,6	
	1361	38	OP - Jimramov	0,0	0,0	0,9	
	1361	124	Městský úřad	0,0	0,0	0,1	

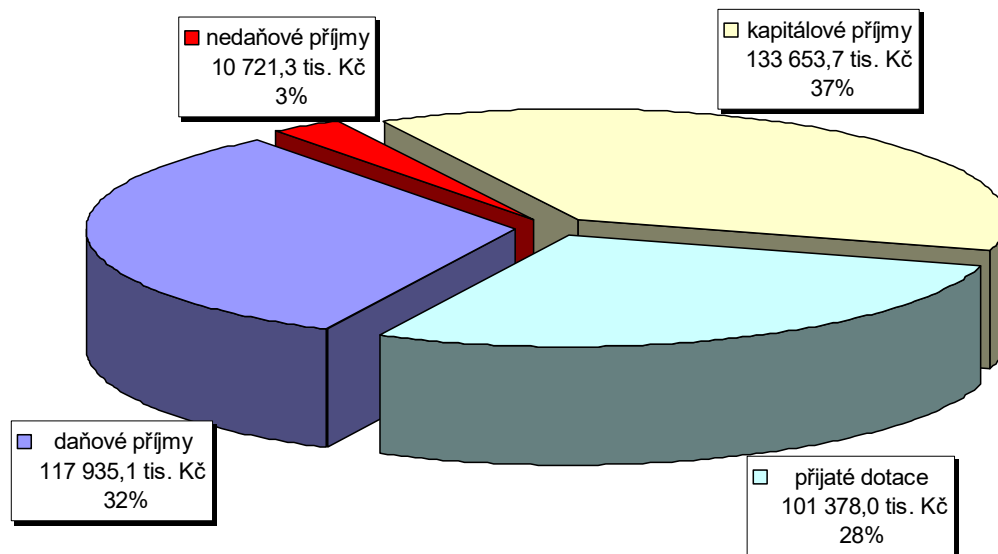
§	pol.	č. org.	Text	Rozpočet schválený	Rozpočet upravený	Skutečnost k 31.12.2008	% plnění k RU
	1341		Poplatek ze psů	180,0	180,0	190,6	105,9
	1342		Poplatek za lázeňský a rekreační pobyt	185,0	185,0	227,3	122,8
	1345		Poplatek z ubytovací kapacity	115,0	115,0	134,3	116,7
	1343		Poplatek za užívání veřej.prostranství - tržnice	175,0	175,0	159,9	91,4
	1347		Poplatek za provozovaný výherní hrací přístroj	800,0	800,0	901,3	112,7
	1337	141	Poplatek za likvidaci komunálního odpadu	4 700,0	4 700,0	4 479,4	95,3
	1351		Odvod výtěžku za provozování loterií	800,0	800,0	668,0	83,5
	1332		Poplatky za znečišťování ovzduší	0,0	0,0	15,4	
	1353		Příjmy za zkoušky odbor.způsob.od žad.o řidič.opr.	200,0	200,0	308,9	154,5
	1334		Odvody za odnětí půdy ze zeměděl.půdního fondu	0,0	0,0	0,8	
	1335		Poplatky za odnětí pozemků plnění funkcí lesa	60,0	60,0	0,0	0,1
			Nedaňové příjmy celkem	6 502,0	7 687,8	10 721,3	139,5
	2111		Příjmy z poskytování služeb a výrobků celkem	2 269,0	2 469,0	3 231,9	130,9
2329	2111	101	Odvádění a čištění odpadních vod j.n.	0,0	0,0	7,3	
5311	2111	123	Bezpečnost a veřejný pořádek	310,0	310,0	311,1	100,4
6171	2111	124	Činnost místní správy	0,0	0,0	18,4	
3349	2111	128	Veřejný rozhlas	4,0	4,0	3,9	98,0
2143	2111	129	Informační centrum	60,0	60,0	37,2	62,0
2219	2111	135	Doprava	0,0	200,0	466,2	233,1
3632	2111	137	Pohřebnictví	184,0	184,0	202,3	109,9
3639	2111	138	Komunální služby a územní rozvoj	35,0	35,0	31,6	90,4
3745	2111	139	Péče o vzhled obcí a veřejnou zeleň	75,0	75,0	3,3	4,4
3722	2111	141	Svoz PDO	0,0	0,0	3,1	
3725	2111	141	Využívání a zneškodňování komun.odpadů - EKO-KOM	950,0	950,0	1 263,4	133,0
3727	2111	141	Prevence vzniku odpadů	0,0	0,0	3,0	
6171	2111	208	Výpočetní technika	461,0	461,0	507,0	110,0
3349	2111	243	Novoměstsko	190,0	190,0	324,8	171,0
6171	2111	9124	Městský úřad - zdanitelné příjmy	0,0	0,0	26,4	
2143	2111	9129	Informační centrum - reklama	0,0	0,0	22,5	
2143	2112	129	Příjmy z prodeje zboží - IC	120,0	120,0	82,6	68,8
6171	2119	124	Ostatní příjmy z vlastní činnosti	0,0	0,0	30,3	

§	pol.	č. org.	Text	Rozpočet schválený	Rozpočet upravený	Skutečnost k 31.12.2008	% plnění k RU
2140	2133	130	Příjmy z pronájmu movitých věcí - tržnice	0,0	0,0	9,1	
3639	2133	133	Příjmy z pronájmu movitých věcí - plynovody	33,0	33,0	0,0	
ost.	2141		Příjmy z úroků	800,0	800,0	1 590,2	198,8
3639	2142		Příjmy z podílů na zisku a dividend - TS služby s.r.o.	0,0	1 000,0	1 000,0	100,0
1039	2142	143	Příjmy z podílů na zisku a dividend - zahradnictví, lesy, zeleň	0,0	243,8	243,8	100,0
3631	2133	136	Příjmy z pronájmu movitých věcí - VO	260,0	260,0	257,0	98,8
3726	2133	141	Příjmy z pronájmu movitých věcí - svoz kom. odpadu	0,0	0,0	59,0	
	2210		Přijaté sankční platby celkem	765,0	765,0	1 031,2	134,8
5311	2210	123	<i>Pokuty Městská policie</i>	200,0	200,0	240,9	120,5
6171	2210	123	<i>Pokuty KPPP</i>	20,0	20,0	14,7	73,5
2169	2210	124	<i>Pokuty stavební</i>	0,0	0,0	202,6	
3769	2210	124	<i>Pokuty ŽP</i>	100,0	100,0	11,5	11,5
6171	2210	124	<i>Pokuty - MěÚ (ŽÚ, pasy, občanky)</i>	45,0	45,0	121,2	269,3
2299	2210	124	<i>Pokuty doprava</i>	400,0	400,0	440,3	110,1
	2122		Odvody příspěvkových organizací celkem	1 730,0	1 462,0	1 407,0	96,2
3113	2122	106	<i>ZŠ Vratislavovo nám.</i>	860,0	592,0	592,0	100,0
3113	2122	107	<i>ZŠ L. Čecha</i>	220,0	220,0	220,0	100,0
4329	2122	118	<i>Centrum Zdislava</i>	45,0	45,0	45,0	100,0
3392	2122	120	<i>NKZ</i>	110,0	110,0	55,0	50,0
4314	2122	134	<i>NSS</i>	205,0	205,0	205,0	100,0
3111	2122	171	<i>MŠ</i>	290,0	290,0	290,0	100,0
ost.	2123		Ostatní odvody příspěvkových organizací	0,0	0,0	56,5	
ost.	2310		Příjmy z prodeje krátk.a drobného dlouhodob.majetk- tržnice	0,0	0,0	2,3	
ost.	2329		Ostatní nedaňové příjmy	100,0	100,0	6,4	6,4
	2460		Splátky půjček od obyvatelstva	35,0	35,0	760,2	2172,0
	2420		Splátky půjček od obecně prospěšných společností	0,0	0,0	176,6	
ost.	2324		Přijaté nekapitálové příspěvky a náhrady	190,0	200,0	597,7	298,8
ost.	2322		Přijaté pojistné náhrady	200,0	200,0	143,2	71,6
ost.	2229		Ostatní přijaté vratky transferů	0,0	0,0	21,5	
3725	2321	141	Přijaté neinvestiční dary	0,0	0,0	15,0	

§	pol.	č. org.	Text	Rozpočet schválený	Rozpočet upravený	Skutečnost k 31.12.2008	% plnění k RU
			Kapitálové příjmy celkem	56 000,0	56 223,0	133 653,7	237,7
6171	3111	124	Příjmy z prodeje pozemků	6 000,0	6 000,0	7 925,0	132,1
6171	3112	124	Příjmy z prodeje ostat.nemovitostí a jejich částí	50 000,0	50 000,0	125 436,7	250,9
ost.	3113		Příjmy z prodeje ostat. hmotného dlouhodob. majetku	0,0	8,0	77,0	962,5
3111	3121	171	Přijaté dary na pořízení dlouhodobého majetku	0,0	75,0	75,0	100,0
3745	3121	252	Přijaté dary na pořízení dlouhodobého majetku - arboretum	0,0	140,0	140,0	100,0
			Přijaté dotace celkem	90 551,6	100 913,2	101 378,0	100,5
	4111		Neinvestič.přijaté dotace z všeobec.poklad.správy SR	0,0	1 766,5	1 766,6	100,0
	4112		Neinvestič.přijaté dotace ze SR v rámci SDV	20 186,6	20 186,6	20 186,6	100,0
	4112		<i>na školství</i>	1 902,4	1 902,4	1 902,4	100,0
	4112		<i>na výkon státní správy v přenesené působnosti</i>	18 284,2	18 284,2	18 284,2	100,0
	4113		Neinvestiční přijaté transfery za státních fondů	1 000,0	93,9	93,9	100,0
	4116		Ostatní neinvestič. přijaté dotace ze SR (ÚP+HZS)	59 586,0	52 488,3	52 488,4	100,0
	4121		Neinvestič. přijaté dotace od obcí	0,0	1 083,9	1 098,0	101,3
	4122		Neinvestič. přijaté dotace od krajů	0,0	8 848,9	8 849,0	100,0
	4131		Převody z vlastních fondů hospodářské činnosti	5 200,0	5 215,0	5 200,0	99,7
	4132		Převody z ostatních vlastních fondů	0,0	0,0	463,7	
	4213		Investiční přijaté dotace ze státních fondů	0,0	1 797,5	1 797,5	100,0
	4216		Ostatní investiční přijaté dotace ze SR	0,0	3 570,3	3 570,3	100,0
	4222		Investiční přijaté dotace od krajů	0,0	1 283,3	1 283,4	100,0
	4229		Ostatní inv.přij.transf.od rozpočtů územní úrovně	4 579,0	4 579,0	4 580,7	100,0
			Příjmy celkem	266 098,6	277 869,0	363 688,1	130,9

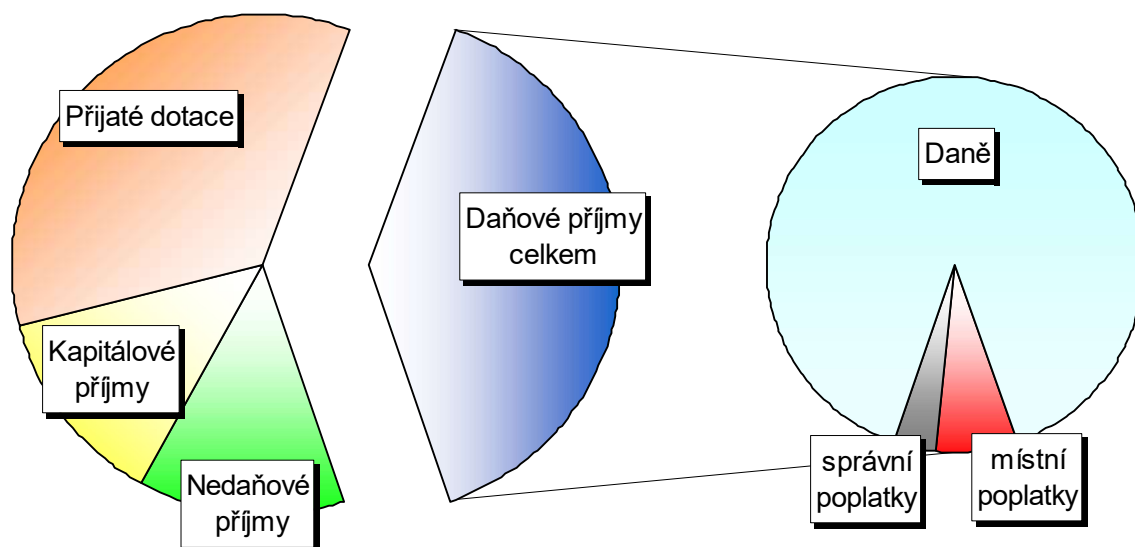
ZDROJE CELKEM	266 098,6	277 869,0	363 688,1
----------------------	------------------	------------------	------------------

PŘÍJMY



Graf Podíl jednotlivých druhů příjmů na celkových příjmech města

Příjmy



III. Výdaje

Celkové výdaje města (provozní + investice + příspěvky PO) byly schváleným rozpočtem stanoveny ve výši 265 951,6 tis. Kč, v upraveném rozpočtu k 31. 12. 2008 pak dosáhly výše 277 722 tis. Kč. Celkové čerpání výdajů dosáhlo objemu ve výši 227 574,4 tis. Kč, tj. 81,9% upraveného rozpočtu. Běžné provozní výdaje včetně příspěvků PO činily z celkových výdajů 77,5 % a zbývajících 22,5% představovaly kapitálové – investiční výdaje města. Nevyčerpaný objem finančních prostředků v celkové výši 50 147,6 tis. Kč je tvořen jednak úsporou v provozní části rozpočtu v objemu 12 821,8 tis. Kč, zbývajících částka 37 325,8 tis. Kč pak tvoří úspora v oblasti investic. Nedočerpání rozpočtovaných výdajů výrazně ovlivnilo – zvýšilo přebytek hospodaření daného roku.

Provozní výdaje

V základním rozpočtu na rok 2008 byl schválen objem provozních výdajů (bez příspěvkových organizací) ve výši 151 501,3 tis. Kč. V průběhu roku byl tento objem aktualizován – navýšen na částku 157 115,5 tis. Kč a to zejména v návaznosti na mimořádné účelové dotace ze státního rozpočtu, z rozpočtu kraje Vysočina nebo z důvodu nových, rozpočtem dosud nekrytých akcí v rámci hospodářství města. Takto upravený rozpočet byl ve skutečnosti čerpán ve výši 144 520,0 tj. 92%. Uspořena částka ve výši 12 595,5 tis. Kč se stala součástí přebytku hospodaření města v daném roce. Pro rok 2008 byl stanoven limit mezd ve výši 23 520,5 tis. Kč, v průběhu roku došlo v návaznosti na poskytnuté účelové dotace k jeho navýšení na celkový objem 24 091 tis. Kč. Skutečné čerpání dosáhlo objemu 23 542,4 tis. Kč, tj. 97,7 % upraveného rozpočtu. Limit mezd byl tedy dodržen, úspora mzdových prostředků ve finančním vyjádření představuje objem ve výši 548,6 tis. Kč.

Provozní výdaje byly rozpočtovány u 16 odvětví, z nichž podstatná část své provozní výdaje čerpala buď plně v souladu s rozpočtem, nebo vykazovala pouze mírné nedočerpání, v jednom případě došlo k překročení stanoveného rozpočtu za dané odvětví.

K objemově větším úsporám či překročení došlo u těchto odvětví:

- **doprava – celková úspora 602,4 tis. Kč**

Podstatná část úspory finančních prostředků se projevila na zimní údržbě místních komunikací a to i přesto, že v průběhu roku byl plánovaný objem finančních prostředků na zimní údržbu upraven – snížen. Takto ušetřené finanční prostředky byly převedeny na opravy místních komunikací. Vlivem mírnějších klimatických podmínek se snížila nejen četnost strojní údržby místních komunikací, ale i ruční údržba chodníků, schodů a přechodů, což se projevilo i na plnění na úseku dohod o provedení práce. Další drobná úspora finančních prostředků se projevila při svozu a likvidaci smetků a z důvodu dřívějšího nástupu zimy nebyly provedeny některé drobnější opravy místních komunikací.

- **vnitřní obchod, služby, cestovní ruch – celková úspora 188 tis. Kč, z toho:**

- 1) Částka ve výši 152,9 tis. Kč byla uspořena v provozní části rozpočtu Informačního centra, konkrétně na položce cestovné, kde část výdajů spojených se zahraniční cestou - Setkání Nových Měst - bylo hrazeno z rozpočtu samosprávy města. Další úspora se projevila na položkách nákupu zboží a materiálu, kdy z důvodu mírné zimy byl i nižší počet návštěvníků a nebylo nutné kupovat další materiálové vybavení.
- 2) částka ve výši 35,1 tis. Kč byla uspořena na § vnitřní obchod - organizování jarmarků, zejména na položkách služeb.

- **kultura – celková úspora 288,6 tis. Kč**
Podstatná část finančních prostředků byla uspořena při obnově kulturních památek, kdy část prací byla hrazena z dotace z kraje Vysočina. Další drobné úspory se promítly na jednotlivých položkách v řadě dalších kulturních činnostech.
- **veřejná správa – celková úspora 1 166,4 tis. Kč**
Uvedená úspora je částečně ovlivněna čerpáním sociálního fondu, který se u veřejné správy promítá. Po odečtení těchto výdajů vykazuje veřejná správa úsporu ve výši 1 588,1 tis. Kč. Tato úspora má především vazbu na činnost a provoz městského úřadu, kde se podařilo uspořit téměř na všech rozpočtovaných položkách, např. na položkách za energie, materiál, na daňových, peněžních a poštovních poplatcích, a rovněž na spotřebě pohonných hmot. Výraznější úspora je na mzdových prostředcích, kde bylo uspořeno 296 tis. Kč. V návaznosti na úsporu mzdových prostředků byly uspořeny i finanční prostředky na položce zákonné zdravotní a sociální pojištění.
- **sociální věci – celková úspora 1 154,7 tis. Kč**
Uvedená úspora představuje nevyplacené sociální dávky. Vzhledem k tomu, že veškeré sociální dávky jsou hrazeny z účelové dotace, která byla městu poskytnuta ze státního rozpočtu musí být celý objem nevyčerpaných finančních prostředků vrácen v rámci finančního vypořádání zpět do státního rozpočtu.
- **tělovýchova a zájmová činnost – celková úspora 225,9 tis. Kč**
Uvedená úspora se promítla zejména na položce údržby sportovišť a dětských hřišť. Stav těchto zařízení nevyžadoval opravy v takovém rozsahu, jak předpokládal navržený rozpočet.
- **bydlení, komunální služby, územní rozvoj – celkové překročení 219,8 tis. Kč**
Překročení výdajů na tomto odvětví je ovlivněna průčtováním poskytnutých půjček z fondu rozvoje bydlení v celkovém objemu 390 tis. Kč. Tyto půjčky nebyly rozpočtovány, ale plněním se do daného odvětví promítly. Po odečtení celkového objemu půjček však vykazuje odvětví úsporu ve výši 170,2 tis. Kč. Uspořená částka se promítá zejména na úseku pohřebnictví. Ostatní činnosti tohoto odvětví jsou buď v souladu s rozpočtem nebo mírně překročeny či nedočerpány
- **ochrana životního prostředí – celková úspora 910,6 tis. Kč**
Úspora výdajů ve výši 543,8 tis. se promítá u veřejné zeleně, kde nebyla v plném rozsahu provedena údržba lokality Tři kříže – nebylo zrealizováno vynětí pozemku z lesního půdního fondu. Rozpočtované finanční prostředky na tuto akci v částce 265 tis. Kč byly účelově vázány a nebylo možné jejich použití na jiný účel. Další úspora vznikla na odborném ošetření dřevin a výchovných probírkách porostů z důvodů nižších cenových nabídek provedených prací. Úspora výdajů ve výši 366,8 tis. Kč se promítá u sběru a svozu komunálních odpadů, neboť v průběhu roku nebyly v plném rozsahu zrealizovány nákupy nových nádob na tříděný odpad. Současně z důvodu neuvolnění prostorů nebyly realizovány skladovací prostory pro vyřazené elektrozařízení.
- **všeobecná pokladní správa – celková úspora 7 937,1 tis. Kč**
Téměř celou část této úspory tvoří rezerva města (7 579,8 tis.), kde byly soustředěny veškeré volné finanční prostředky města v neinvestiční části rozpočtu. Zbývající částka je úsporou na finančních operacích města jako jsou bankovní poplatky z běžných účtů, úhrady pojistných událostí, členské poplatky ve sdruženích apod.

Podrobné zpracování celkových provozních výdajů v členění na jednotlivá odvětví je uvedeno v tabulce na straně č. 13 - 17 a grafu na straně č. 18

Provozní výdaje bez PO

v tis. Kč

č. org.	Odvětví	Rozpočet schválený	Rozpočet upravený	Skutečnost k 31.12.2008	% plnění k RU
	Vodní hospodářství celkem	2 702,0	3 112,0	3 098,8	99,6
100	<i>vodní hospodářství</i>	1 842,0	2 268,0	2 255,5	99,4
	§ 2310 - pitná voda	1 055,7	1 065,1	1 065,1	100,0
	§ 2321 - odvádění a čištění odpad.vod	160,0	130,3	130,2	99,9
	§ 2341 - vodní díla v zemědělské krajině	626,3	1 072,6	1 060,2	98,8
178	<i>Kazmírův rybník</i>	860,0	235,0	234,7	99,9
	§ 2341 - vodní díla v zemědělské krajině	860,0	235,0	234,7	99,9
247	<i>Kazmírův rybník - oprava</i>	0,0	609,0	608,6	99,9
	§ 2341 - vodní díla v zemědělské krajině	0,0	609,0	608,6	99,9
	Životní prostředí celkem	90,0	90,0	38,9	43,3
194	<i>vodní hospodářství a ŽP - státní správa</i>	90,0	90,0	38,9	43,3
	§ 1014 - ozdravování.hospodář.zvířat, plodin, veterinár.péče	50,0	50,0	10,0	20,0
	§ 3733 - monitoring půdy a podzemní vody	30,0	30,0	28,9	96,4
	§ 3742 - chráněné části přírody	10,0	10,0	0,0	
	Lesní hospodářství celkem	0,0	1 035,8	1 035,9	100,0
	§ 1031 - pěstební činnost	0,0	48,9	48,9	99,9
	§ 1036 - správa v lesním hospodářství	0,0	986,9	987,0	100,0
	Doprava celkem	10 297,5	10 059,5	9 457,1	94,0
135	<i>doprava</i>	5 307,0	5 617,0	5 541,7	98,7
	§ 2212 - silnice	2 628,5	3 408,5	3 344,9	98,1
	§ 2219 - ostatní záležitosti pozemních komunikací	1 978,5	1 473,5	1 462,1	99,2
	§ 2221 - provoz veřejné silniční dopravy	500,0	500,0	499,9	100,0
	§ 2229 - ostatní záležitosti v silniční dopravě	200,0	235,0	234,8	99,9
140	<i>zimní údržba</i>	3 513,5	2 965,5	2 498,1	84,2
	§ 2212 - silnice	3 350,0	2 802,0	2 361,5	84,3
	§ 2219 - ostatní záležitosti pozemních komunikací	153,5	141,5	115,2	81,4
	§ 2229 - ostatní záležitosti v silniční dopravě	10,0	22,0	21,4	97,4
216	<i>čištění, letní údržba komunikací</i>	1 477,0	1 477,0	1 417,2	96,0
	§ 2212 - silnice	1 100,3	1 100,3	1 069,9	97,2
	§ 2219 - ostatní záležitosti pozemních komunikací	126,7	126,7	122,5	96,7
	§ 3722 - sběr a svoz komunálních odpadů	250,0	250,0	224,8	89,9

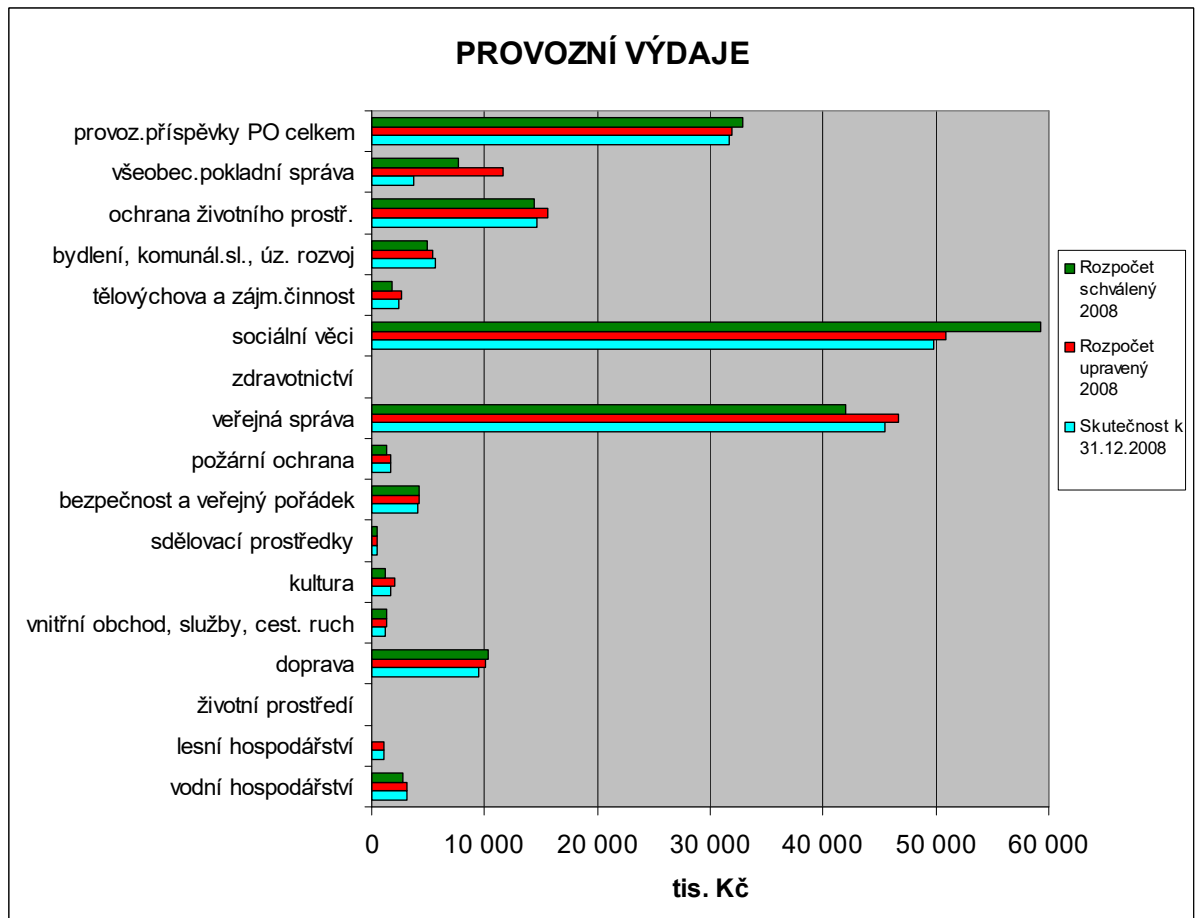
č. org.	Odvětví	Rozpočet schválený	Rozpočet upravený	Skutečnost k 31.12.2008	% plnění k RU
	Vnitřní obchod, služby, cestovní ruch celkem	1 322,3	1 375,3	1 187,3	86,3
129	informační centrum	1 178,8	1 231,8	1 078,9	87,6
	§ 2143 - cestovní ruch	1 178,8	1 231,8	1 078,9	87,6
130	tržnice	143,5	143,5	108,4	75,6
	§ 2141 - vnitřní obchod	143,5	143,5	108,4	75,6
	Kultura celkem	1 168,8	2 012,0	1 723,4	85,7
119	kultura	1 118,8	1 624,0	1 349,7	83,1
	§ 3313 - filmová tvorba, distribuce, kina	100,0	100,0	100,0	100,0
	§ 3319 - ostatní záležitosti v kultuře	127,3	142,3	108,9	76,5
	§ 3322 - zachování a obnova kulturních památek	347,0	747,0	557,0	74,6
	§ 3326 - zachov.,obnova hodnot místního kultur.povědomí	67,0	83,2	73,7	88,5
	§ 3330 - činnosti registrovaných církví a náboženských spol.	0,0	22,0	22,0	100,0
	§ 3399 - ostatní záležitosti kultury, církví, sděl. prostředků	477,5	529,5	488,1	92,2
203	národní síť zdravých měst	50,0	260,0	245,7	94,5
	§ 3399 - ostatní záležitosti kultury, církví, sděl. prostředků	50,0	260,0	245,7	94,5
177	granty a příspěvky	0,0	128,0	128,0	100,0
	§ 3330 - ostatní záležitosti v kultuře	0,0	15,0	15,0	100,0
	§ 3399 - ostatní záležitosti kultury, církví, sděl. prostředků	0,0	113,0	113,0	100,0
	Sdělovací prostředky celkem	474,0	504,0	438,8	87,1
128	veřejný rozhlas	120,0	120,0	45,2	37,7
	§ 3349 - ostatní záležitosti sdělovacích prostředků	120,0	120,0	45,2	37,7
243	Novoměstsko	354,0	384,0	393,6	102,5
	§ 3349 - ostatní záležitosti sdělovacích prostředků	354,0	384,0	393,6	102,5
	Bezpečnost a veřejný pořádek celkem	4 233,5	4 233,5	4 060,3	95,9
123	městská policie	4 233,5	4 233,5	4 060,3	95,9
	§ 5311 - bezpečnost a veřejný pořádek	4 233,5	4 233,5	4 060,3	95,9
	Požární ochrana celkem	1 359,9	1 669,9	1 636,2	98,0
122	SDH	1 359,9	1 631,9	1 598,2	97,9
	§ 5512 - požární ochrana - dobrovolná část	1 359,9	1 631,9	1 598,2	97,9
177	granty a příspěvky	0,0	38,0	38,0	100,0
	§ 5512 - požární ochrana - dobrovolná část	0,0	38,0	38,0	100,0
	Veřejná správa celkem	41 981,2	46 677,8	45 511,4	97,5
	§ 6171 - činnost místní správy - SF	861,0	861,0	1 282,7	149,0

č. org.	Odvětví	Rozpočet schválený	Rozpočet upravený	Skutečnost k 31.12.2008	% plnění k RU
124	<i>městský úřad</i>	37 796,1	41 682,1	40 056,1	96,1
	§ 6112 - zastupitelstva obcí	2 104,2	2 104,2	1 814,1	86,2
	§ 6171 - činnost místní správy	35 691,9	39 577,9	38 242,1	96,6
208	<i>výpočetní technika</i>	2 776,0	3 015,3	3 015,2	100,0
	§ 6171 - činnost místní správy	2 776,00	3 015,3	3 015,2	100,0
222	<i>zaměstnanci z ÚP</i>	548,1	707,6	745,6	105,4
	§ 6171 - činnost místní správy	548,1	707,6	745,6	105,4
155	<i>volby</i>	0,0	411,8	411,8	100,0
	§ 6115 - volby do zastupitelstev územních samospráv.celků	0,0	411,8	411,8	100,0
	Zdravotnictví celkem	10,0	67,0	61,6	92,0
	§ 3512 - stomatologická péče	0,0	11,0	6,0	54,5
	§ 3513 - lékařská služba první pomoci	10,0	46,0	45,6	99,2
177	<i>granty a příspěvky</i>	0,0	10,0	10,0	100,0
	§ 3543 - pomoc zdravotně postiženým	0,0	10,0	10,0	100,0
	Sociální věci celkem	59 220,0	50 895,0	49 740,3	97,7
	§ 4195 - příspěvek na péči	42 000,0	39 595,0	38 804,0	98,0
	§ 4171 - příspěvek na živobytí	4 000,0	2 375,0	2 231,2	93,9
	§ 4172 - doplatek na bydlení	1 200,0	775,0	728,9	94,1
	§ 4177 - mim. okamž.pomoc osobám ohrož.sociál.vyloučen	0,0	15,0	4,3	28,7
	§ 4359 - ostatní služby a činnosti v oblasti sociální péče	0,0	150,0	150,0	100,0
	§ 4375 - nízkoprahová zařízení pro děti a mládež	0,0	150,0	150,0	100,0
121	<i>zdravotně postižení</i>	1 395,0	145,0	90,1	62,1
	§ 4182 - příspěvek na zvláštní pomůcky	1 300,0	50,0	15,8	31,5
	§ 4183 - přísp.na úpravu a provoz bezbariérového bytu	35,0	35,0	28,8	82,3
	§ 4186 - příspěvek na individuální dopravu	60,0	60,0	45,5	75,8
125	<i>péče o rodinu</i>	10,0	0,0	0,0	
	§ 4181 - příspěvek na péči o osobu blízkou	10,0	0,0	0,0	
165	<i>nebezpečí soc. vyloučení</i>	15,0	0,0	0,0	
	§ 4177 - mim. okamž.pomoc osobám ohrož.sociál.vyloučen	15,0	0,0	0,0	
169	<i>zdravotně postižení - jednorázový příspěvek</i>	9 700,0	7 490,0	7 438,7	99,3
	§ 4182 - příspěvek na zvláštní pomůcky	700,0	335,0	334,7	99,9
	§ 4183 - přísp.na úpravu a provoz bezbariérového bytu	200,0	0,0	0,0	
	§ 4184 - přísp. na zakoupení,opravu, úpravu motor.vozidla	800,0	795,0	744,7	93,7
	§ 4185 - přísp.na provoz motorového vozidla	8 000,0	6 360,0	6 359,3	100,0

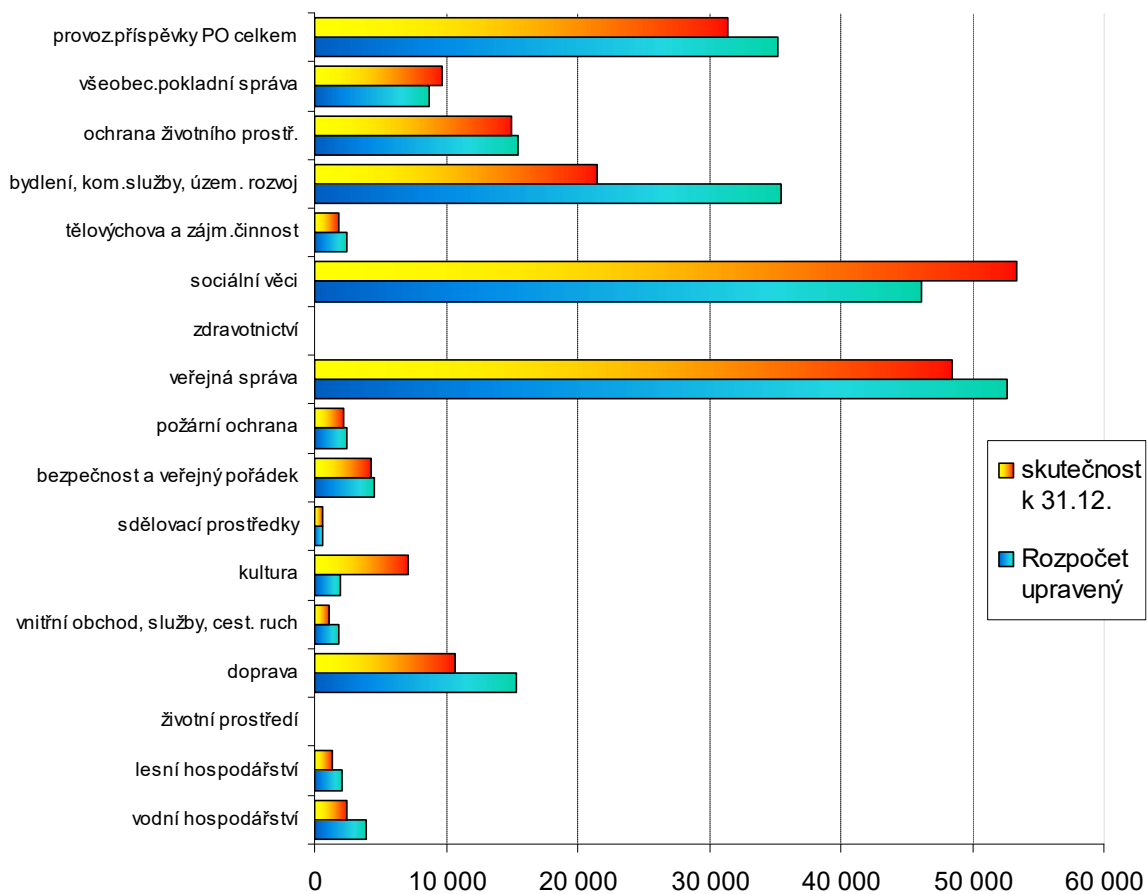
č. org.	Odvětví	Rozpočet schválený	Rozpočet upravený	Skutečnost k 31.12.2008	% plnění k RU
230	<i>vážná újma na zdraví</i>	300,0	0,0	0,0	
	§ 4173 - mimořádná okamžitá pomoc	300,0	0,0	0,0	
231	<i>živelné pohromy</i>	300,0	0,0	0,0	
	§ 4173 - mimořádná okamžitá pomoc	300,0	0,0	0,0	
232	<i>jednorázová okamžitá pomoc</i>	300,0	200,0	143,1	71,5
	§ 4173 - mimořádná okamžitá pomoc	300,0	200,0	143,1	71,5
	Tělovýchova a zájmová činnost celkem	1 778,5	2 679,8	2 453,9	91,6
	§ 3419 - ostatní tělovýchovná činnost	1 000,0	1 050,0	1 050,0	100,0
	§ 3421 - využití volného času dětí a mládeže	0,0	0,0	0,0	
	§ 3429 - ostatní zájmová činnost a rekreace	0,0	30,0	30,0	100,0
146	<i>sportoviště, hřiště</i>	628,5	1 078,8	853,5	79,1
	§ 3421 - využití volného času dětí a mládeže	628,5	1 078,8	853,5	79,1
177	<i>granty a příspěvky</i>	0,0	321,0	321,0	100,0
	§ 3419 - ostatní tělovýchovná činnost	0,0	266,0	266,0	100,0
	§ 3421 - využití volného času dětí a mládeže	0,0	20,0	20,0	100,0
	§ 3429 - ostatní zájmová činnost a rekreace	0,0	35,0	35,0	100,0
179	<i>koupaliště</i>	150,0	200,0	199,3	99,7
	§ 3429 - ostatní zájmová činnost a rekreace	150,0	200,0	199,3	99,7
	Bydlení, komunální služby, územní rozvoj celkem	4 863,7	5 420,5	5 640,3	104,1
	§ 3611 - podpora individuální bytové výstavby	0,0	0,0	390,0	
	§ 3639 - komunální služby a územní rozvoj	0,0	124,8	124,8	100,0
127	<i>stavebnictví</i>	1 850,0	760,0	788,5	103,7
	§ 3635 - územní plánování	1 400,0	300,0	349,1	116,4
	§ 3636 - územní rozvoj	250,0	250,0	232,1	92,8
	§ 3639 - komunální služby a územní rozvoj	200,0	210,0	207,3	98,7
133	<i>plynovody</i>	33,0	33,0	0,0	0,0
	§ 3639 - komunální služby a územní rozvoj	33,0	33,0	0,0	0,0
136	<i>veřejné osvětlení</i>	1 930,0	1 930,0	1 919,2	99,4
	§ 3631 - veřejné osvětlení	1 930,0	1 930,0	1 919,2	99,4
137	<i>pohřebnictví</i>	937,2	937,2	831,3	88,7
	§ 3632 - pohřebnictví	617,2	617,2	567,4	91,9
	§ 3722 - sběr a svoz komunálních odpadů	320,0	320,0	263,9	82,5
138	<i>ostatní služby</i>	83,5	95,5	45,7	47,9
	§ 3639 - komunální služby a územní rozvoj	83,5	95,5	45,7	47,9

č. org.	Odvětví	Rozpočet schválený	Rozpočet upravený	Skutečnost k 31.12.2008	% plnění k RU
176	<i>deratizace</i>	30,0	60,0	60,0	100,0
	§ 1014 - ozdravování.hospodář.zvířat,plodin, veterinár.péče	30,0	60,0	60,0	100,0
251	<i>Zprac.územně anal. podkladů pro ORP N.Město na Mor</i>	0,0	1 480,0	1 480,8	100,1
	§ 3635 - územní plánování	0,0	1 480,0	1 480,8	100,1
	Ochrana životního prostředí celkem	14 361,0	15 597,6	14 687,0	94,2
101	<i>ekologické skládky</i>	226,5	233,6	233,4	99,9
	§ 3728 - monitoring nakládání s odpady	126,5	114,1	114,1	100,0
	§ 3729 - ostatní nakládání s odpady	100,0	119,5	119,3	99,8
139	<i>zeleň</i>	3 801,5	5 922,5	5 378,7	90,8
	§ 3745 - péče o vzhled obcí a veřejnou zeleň	3 801,5	5 922,5	5 378,7	90,8
140	<i>čištění - koše</i>	490,0	538,0	529,4	98,4
	§ 3722 - sběr a svoz komunálních odpadů	410,0	470,0	468,8	99,7
	§ 3745 - péče o vzhled obcí a veřejnou zeleň	80,0	68,0	60,5	89,0
141	<i>svoz PDO</i>	9 350,0	8 632,6	8 275,5	95,9
	§ 3722 - sběr a svoz komunálních odpadů	9 295,0	8 577,6	8 237,5	96,0
	§ 3725 - využívání a zneškodňování komun.odpadů	55,0	55,0	38,1	69,2
146	<i>sportoviště, hřiště (kašny, lavičky)</i>	493,0	270,9	268,5	99,1
	§ 3745 - péče o vzhled obcí a veřejnou zeleň	493,0	270,9	268,5	99,1
252	<i>Městské arboretum</i>	0,0	0,0	1,6	
	§ 3745 - péče o vzhled obcí a veřejnou zeleň	0,0	0,0	1,6	
	Všeobecná pokladní správa celkem	7 638,9	11 685,8	3 748,7	32,1
	§ 6310 - obecné příjmy a výdaje z finanč. operací	200,0	200,0	129,3	64,6
	§ 6399 - ostatní finanční operace	2 700,0	2 571,2	2 284,6	88,9
	§ 6402 - finanční vypořádání minulých let	0,0	931,8	931,8	100,0
177	<i>granty a příspěvky</i>	500,0	3,0	3,0	100,0
	§ 6399 - ostatní finanční operace	500,0	3,0	3,0	100,0
180	<i>Generel odvodnění města</i>	0,0	400,0	400,0	100,0
	§ 6402 - finanční vypořádání minulých let	0,0	400,0	400,0	100,0
200	<i>rozpočtová rezerva města</i>	4 238,9	7 579,8	0,0	0,0
	§ 6399 - ostatní finanční operace (provozní)	4 238,9	7 579,8	0,0	0,0

Neinvestiční výdaje bez PO celkem	151 501,3	157 115,5	144 520,0	92,0
--	------------------	------------------	------------------	-------------



Graf rozdělení provozních výdajů na jednotlivá odvětví



IV. Příspěvkové organizace

Hospodaření příspěvkových organizací se do závěrečného účtu promítlo pouze příspěvkem na činnost, jehož celková výše po aktualizacích činila 31 455,5 tis. Kč. Prostřednictvím města obdržely příspěvkové organizace další dotace od Úřadu práce a Kraje Vysočina, které navýšily uvedený objem o částku 284,0 tis. Kč. Celkově tedy příspěvkové organizace obdržely finanční prostředky ve výši 31 739,5 tis. Kč.

Poskytnuté dotace z Úřadu práce byly účelově určeny na částečnou úhradu mzdových prostředků a zákonného pojištění zaměstnanců přijatých prostřednictvím Úřadu práce. Dotace z Kraje Vysočina byly určeny do oblasti školství na zájmovou a sportovní činnost dětí. Konkrétní dotace a jejich výše je uvedena v přehledu dotací na straně č. 20

Poskytnutí příspěvku na činnost od zřizovatele bylo spojeno se stanovením závazných ukazatelů, jako jsou limit údržby, limit mzdových prostředků, přepočtený stav pracovníků a povinný odvod odpisů do rozpočtu zřizovatele. Jejich dodržování bylo spolu s celkovým hospodařením ověřeno kontrolním oddělením města.

Samotnou kontrolou bylo zjištěno, že 8 příspěvkových organizací vykázalo za rok 2008 kladný výsledek hospodaření. V účetnictví žádné příspěvkové organizaci nebyly zjištěny nedostatky, které by ovlivnily vykázaný výsledek hospodaření. U tří příspěvkových organizací jsou navrhovány odvody do rozpočtu zřizovatele. Důvodem odvodu je nedodržení stanovených závazných ukazatelů a výnos tržeb za prodaný neupotřebitelný majetek. Konkrétně se jedná o tyto organizace:

- 1) Mateřská škola, Drobného ulice
odvod výnosu za prodej neupotřebitelného majetku ve výši 8 165,50 Kč
- 2) Základní umělecká škola, Vratislavovo náměstí
odvod výnosu za prodej neupotřebitelného majetku ve výši 6 000 Kč
- 3) Novoměstská kulturní zařízení, Tyršova ulice 15 722,50 Kč
odvod výnosu za prodej neupotřebitelného majetku ve výši 3 888,0 Kč
odvod nevyčerpaného limitu mezd ve výši 10 009,0 Kč
odvod nevyčerpaného limitu údržby a oprav ve výši 15 722,50 Kč

Výsledky hospodaření jednotlivých příspěvkových organizací za rok 2008 včetně grafického vyjádření a návrh rozdělení vykázaného výsledku hospodaření za rok 2008 je uveden v tabulce na straně č. 21-22 a grafu na straně č. 23.

Provozní příspěvky PO

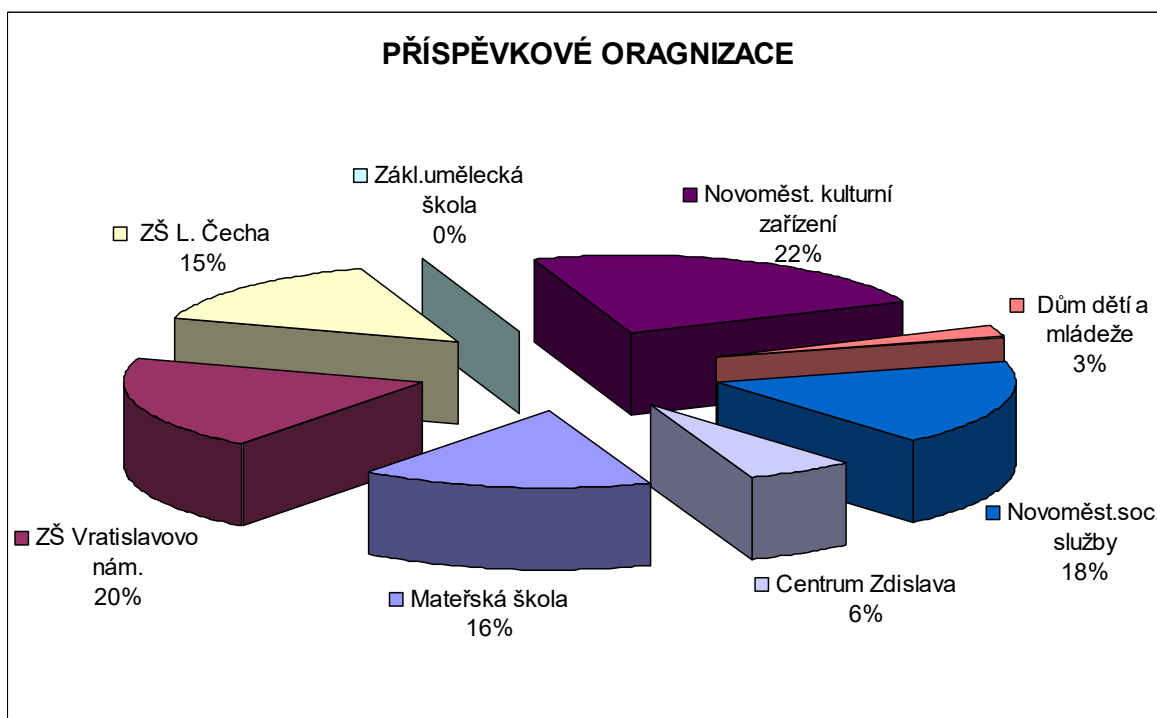
§	pol.	č. org.	Text	Rozpočet schválený	Rozpočet upravený			Skutečnost k 31.12.2008		
					prostředky města	prostředky kraje, ÚP	prostředky celkem	prostředky města	prostředky kraje, ÚP	prostředky celkem
3111	5331	171	Mateřská škola	4 401,1	5 018,6	5,0	5 023,6	5 008,3	5,0	5 013,3
3113	5331	106	ZŠ Vratislavovo nám.	6 137,0	6 137,0	80,0	6 217,0	6 137,0	80,0	6 217,0
3113	5331	107	ZŠ L. Čecha	4 713,0	4 713,0	15,0	4 728,0	4 713,0	15,0	4 728,0
3231	5331	116	ZUŠ	0,0	0,0	32,0	32,0	0,0	32,0	32,0
3392	5331	120	NKZ	7 359,5	7 359,5	113,5	7 473,0	7 359,5	113,5	7 473,0
3421	5331	151	DDM	802,0	802,0	20,5	822,5	802,0	20,5	822,5
4314	5331	134	NSS	6 913,7	5 573,7	18,0	5 591,7	5 573,7	18,0	5 591,7
4356	5331	118	Centrum Zdislava	2 552,0	2 078,0	0,0	2 078,0	1 862,0	0,0	1 862,0
Příspěvky PO celkem				32 878,3	31 681,8	284,0	31 965,8	31 455,5	284,0	31 739,5

Hospodaření příspěvkových organizací za rok 2008 v Kč

Organizace	Náklady			Výnosy			Výsledek hospodaření		
	hlavní činnost	doplňková činnost	náklady celkem	hlavní činnost	doplňková činnost	výnosy celkem	hlavní činnost	doplňková činnost	celkem
ZŠ Vratislavovo nám.	27 663 653,71	2 911 494,42	30 575 148,13	27 596 970,28	3 110 454,26	30 707 424,54	-66 683,43	198 959,84	132 276,41
ZŠ Leandra Čecha	25 587 491,42	724 451,55	26 311 942,97	25 494 598,21	821 239,50	26 315 837,71	-92 893,21	96 787,95	3 894,74
Mateřské školy	18 005 743,06	0,00	18 005 743,06	18 002 548,12	35 880,00	18 038 428,12	-3 194,94	35 880,00	32 685,06
Novoměstské sociální služby	9 653 527,17	199 544,97	9 853 072,14	9 710 594,62	211 405,00	9 921 999,62	57 067,45	11 860,03	68 927,48
Centrum Zdislava	4 333 018,27	0,00	4 333 018,27	4 334 758,68	0,00	4 334 758,68	1 740,41	0,00	1 740,41
Dům dětí a mládeže	2 968 582,48	43 391,50	3 011 973,98	2 913 862,80	99 175,50	3 013 038,30	-54 719,68	55 784,00	1 064,32
Základní umělecká škola J. Štursy	8 372 327,97	24 370,00	8 396 697,97	8 401 640,52	24 370,00	8 426 010,52	29 312,55	0,00	29 312,55
Novoměstská kulturní zařízení	8 973 239,12	633 670,00	9 606 909,12	8 954 320,27	815 688,00	9 770 008,27	-18 918,85	182 018,00	163 099,15
Celkem	105 557 583,20	4 536 922,44	110 094 505,64	105 409 293,50	5 118 212,26	110 527 505,76	-148 289,70	581 289,82	433 000,12

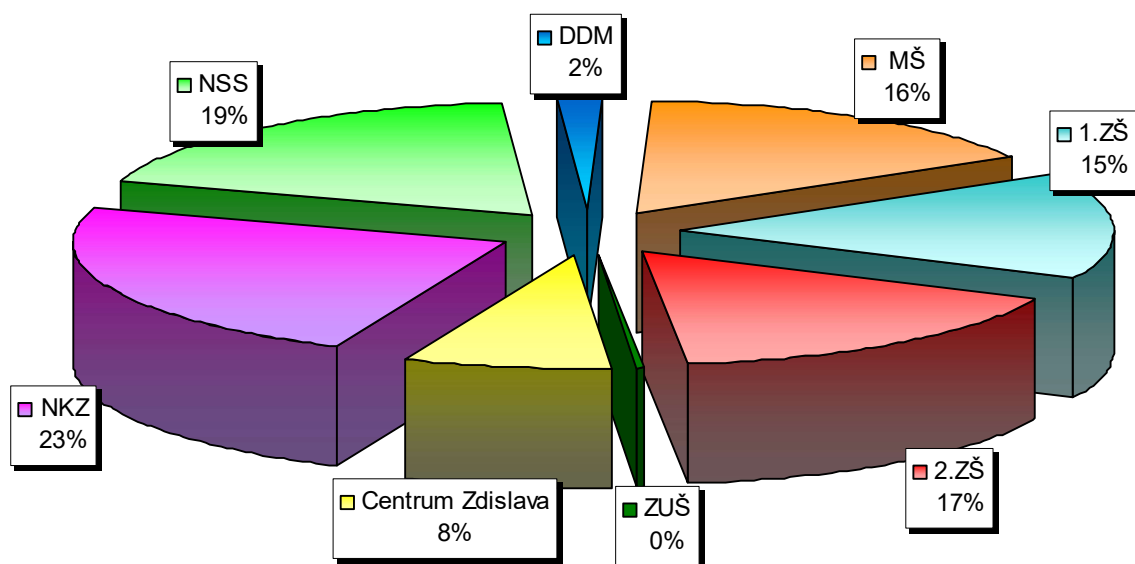
(údaje v Kč)

Organizace	Výsledek hospodaření	Fond odměn	Rezervní fond	Krytí ztráty z minulých let	Odvod zřizovateli
ZŠ Vratislavovo nám.	132 276,41	66 138,00	66 138,41	0,00	0,00
ZŠ L. Čecha	3 894,74	1 000,00	2 894,74	0,00	0,00
Mateřská škola	32 685,06	14 711,00	9 808,56	0,00	8 165,50
Novoměstské sociální služby	68 927,48	55 000,00	13 927,48	0,00	0,00
Centrum Zdislava	1 740,41	1 300,00	440,41	0,00	0,00
Dům dětí a mládeže	1 064,32	850,00	214,32	0,00	0,00
Základní umělecká škola	29 312,55	7 000,00	16 312,55	0,00	6 000,00
Novoměstská kulturní zařízení	163 099,15	40 000,00	93 479,65	0,00	29 619,50
Celkem	433 000,12	185 999,00	203 216,12	0,00	43 785,00



Graf srovnání výdajů na jednotlivé příspěvkové organizace

Provozní příspěvky PO



Investiční výdaje

Na investiční záměry města bylo v základním rozpočtu vyčleněno celkem 81.572 tis. Kč. V průběhu roku byl objem několikrát aktualizován až na celkový objem 88.640,7 tis Kč. Zdůvodnění těchto změn bylo projednáváno v rámci aktualizací, tento materiál se k nim dále nevrací.

Skutečné čerpání pak činilo 51.314,8 tis.Kč, tj. 57,9 % k upravenému rozpočtu. Na první pohled velmi nízké čerpání je způsobeno jednak tím, že v rozpočtu je začleněna investiční rezerva, jednak tím, že v průběhu celého roku byly v rozpočtu rezervovány částky na nejvýznamnější investiční akce, které ovšem byly vázány na získání dotací (regenerační centrum, fotbalový stadion, kulturní dům, JKP + kino). Bez započtení těchto částek se plnění zvýší na 94,5 %.

Bližší popis zásadních položek, u nichž došlo k větším výkyvům oproti upravenému rozpočtu je uveden níže:

- **regenerační centrum** - v roce 2008 byly prováděny pouze projekční a s nimi související práce a zpracovávána dokumentace pro podání žádosti o dotace. K samotné realizaci nedošlo, akce byla přesunuta do rozpočtu roku 2009
- **fotbalový stadion** – na akci byly prováděny projekční a s nimi související práce a dále byla zpracovávána žádost o dotaci z evropských fondů. K samotné realizaci nedošlo, akce byla přesunuta do rozpočtu roku 2009
- **JKP + kino** – projektová dokumentace nebyla v roce 2008 zadána z důvodu nevyřešení majetkových vztahů objektu kina. Akce byla přesunuta do roku 2009.
- **cyklostezka Vlachovická – Ski hotel** - z plánovaného objemu na r.2008 ve výši 210 tis.Kč bylo vyčerpáno 171,5 tis.Kč. Důvodem byla nižší finanční náročnost na projektové a průzkumné práce v této fázi.
- **I.ZŠ – výměna oken a rekonstrukce ÚT** - z plánovaného objemu na r.2008 ve výši 10.000 tis.Kč bylo vyčerpáno 9.761,3 tis. Kč. Důvodem byla nižší nabídková cena, která vzešla z výběrového řízení.
- **rekonstrukce KD Nové Město na Moravě – II. etapa** - z částky upraveného rozpočtu na r.2008 ve výši 3.430 tis.Kč bylo vyčerpáno 1.076,5 tis.Kč na aktualizaci PD a přípravu nové žádosti o dotaci z ROP. Původní žádost o podporu ze státního rozpočtu nebyla úspěšná, na akci byly průběžně ponechány omezené finanční prostředky, aby bylo možno se dále ucházet o dotační tituly.
- **Kazmírův rybník – nákup** - plánovaný objem na r.2008 ve výši 450 tis.Kč nebyl čerpán, neboť schvalovací proces na ÚZSVM a MŽP se protáhl až do letošního roku – částka bude třeba v r.2009.
- **Městské arboretum** - z plánovaného objemu na r.2008 ve výši 280 tis.Kč bylo vyčerpáno 93 tis.Kč na přípravu. Důvodem bylo především nezrealizování kanalizace od č.p.12 a 449 přes pozemky bud.arboreta v původním plánovaném termínu (pův.akce NSB), dále složitá situace s nákupem pozemku nutného pro přístup k arboretu (zrealizováno až v r.2009) a složitá jednání s orgány pam.péče.
- **územní plán – změna č.4** – práce na zpracování změny č. 4 územního plánu Nové Město na Moravě byly zahájeny ve druhé polovině roku 2008. S ohledem na nedostatky v předložené dokumentaci nebyly v daném roce proplaceny žádné finanční prostředky. Dokončení akce bude předmětem roku 2009.
- **regulační plán – lokalita k Maršovicím** – ke zpracování regulačního plánu lokality k Maršovicím může být přistoupeno až poté, co bude schválena změna č. 4 územního plánu.
- **kompostárna** – z plánovaného objemu 215 tis. Kč bylo vyčerpáno 79,1 tis. Kč na studie řešení nakládání s bioodpady a proveditelnosti, včetně zaměření a vytýčení

plochy pro stavbu kompostárny. Akce přešla jako rozestavěná do roku 2009, kdy bude uhrazena projektová dokumentace pro územní řízení.

- **radiové moduly k vodoměrům** – plánovaný objem ve výši 250 tis. Kč nebyl čerpán, montáž modulů byla sice provedena v závěru roku, ale finanční krytí již nebylo zrealizováno. Akce bude dokončena v roce 2009.

U ostatních investičních akcí probíhalo plnění v souladu se schváleným rozpočtem a jeho aktualizacemi. Mezi stěžejní akce v r.2008 patřila příprava regeneračního centra, výměna oken a rekonstrukce vytápění I.ZŠ, rekonstrukce infrastruktury na ul.Nečasova, dokončení realizace parkovacích míst na ul.Drobného, příprava II.etapy rekonstrukce kulturního domu a příprava revitalizace byt.domu č.p.732 (zelený věžák).

Rozpis investičních výdajů v členění na jednotlivé investiční akce v porovnání na schválený a upravený rozpočet je zpracován na straně 26-28.

Investiční akce v roce 2008

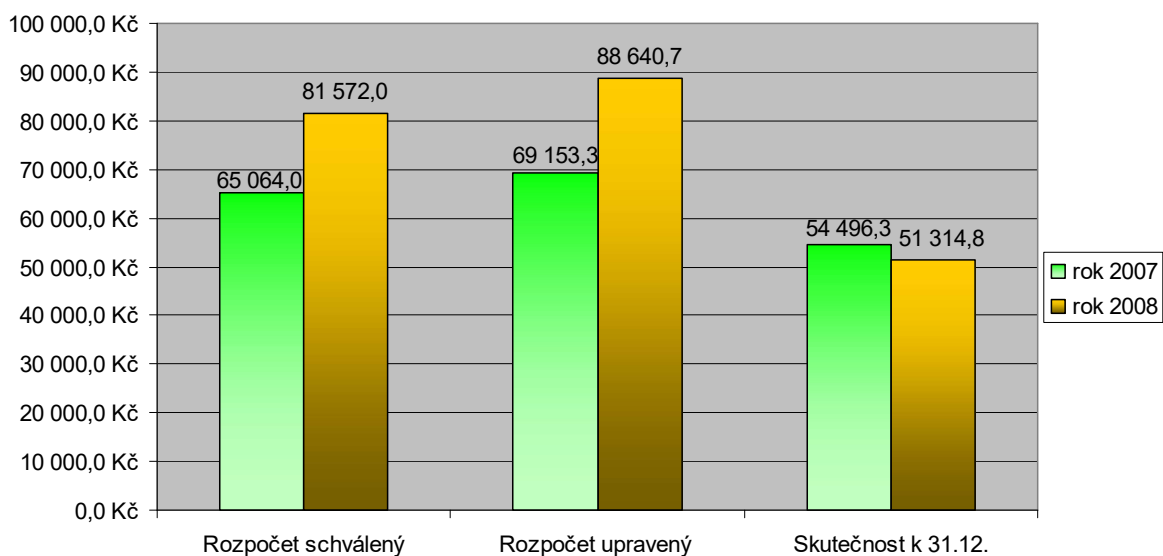
v tis. Kč

č.	Název investiční akce	Rozpočet schválený	Rozpočet upravený	Skutečnost k 31.12.2008	% plnění k RU
1	rozšíření skautské klubovny ul. Malá č.p. 194	0,0	200,0	200,0	100,0
2	výstavba kryté hipoterapeutické jezdecké haly	0,0	50,0	50,0	100,0
3	investiční rezerva	923,0	3 464,5	0,0	0,0
4	reko vodovodu a kanalizace ul. Sportovní - IP SVK	440,0	446,0	445,8	100,0
5	inv. příspěvek SVK - novostavba kanalizace Rokytno	0,0	89,0	88,7	99,6
6	reko I.ZŠ - vým. oken, reko ÚT a vým stanice	10 400,0	10 000,0	9 761,3	97,6
7	I.ZŠ kopírka	90,0	90,0	90,0	100,0
8	Akustické úpravy tělocvičny II.ZŠ	0,0	30,0	0,0	0,0
9	pořízení učební pomůcky ZUŠ	0,0	42,0	42,0	100,0
10	investiční příspěvek na rok 2008 - centrum Zdislava	0,0	474,0	474,0	100,0
11	reko KD NMNM - II. etapa	12 500,0	3 430,0	1 076,5	31,4
12	SDH - okna a řízené větrání	240,0	290,0	282,3	97,3
13	MP - nákup služebního vozidla	0,0	332,0	330,8	99,6
14	MP - městský dohlížecí kamerový systém	0,0	485,0	470,5	97,0
15	KS - bytové domy - nemocnice	0,0	11 800,0	11 800,0	100,0
16	inv. Maršovice obecní dům	0,0	75,0	34,9	46,5
17	pořízení barevného kopírovacího stroje	0,0	240,0	225,7	94,0
18	cyklostezka vlachovická - Ski hotel - výkupy poz.	1 300,0	0,0	0,0	
19	pozemky - běžné výkupy	1 200,0	1 200,0	1 010,8	84,2
20	Maršovice - výkupy pozemků pro hřiště	600,0	600,0	0,0	0,0
21	územní plán - změna č. 4	200,0	200,0	0,0	0,0
22	inv. dotace NNS - myčka na nádobí, sprchové lůžko	0,0	310,0	203,3	65,6
23	Kříčkova - přeložka VO vč. výměny sloupů	400,0	0,0	0,0	
24	rekonstrukce lávky u Cihelského rybníka	0,0	376,3	376,3	100,0
25	výroba kopyta znaku města	0,0	95,2	95,2	100,0
26	kompostárna	0,0	160,0	41,1	25,7
27	NSB - RM výdaje	0,0	250,0	0,0	0,0

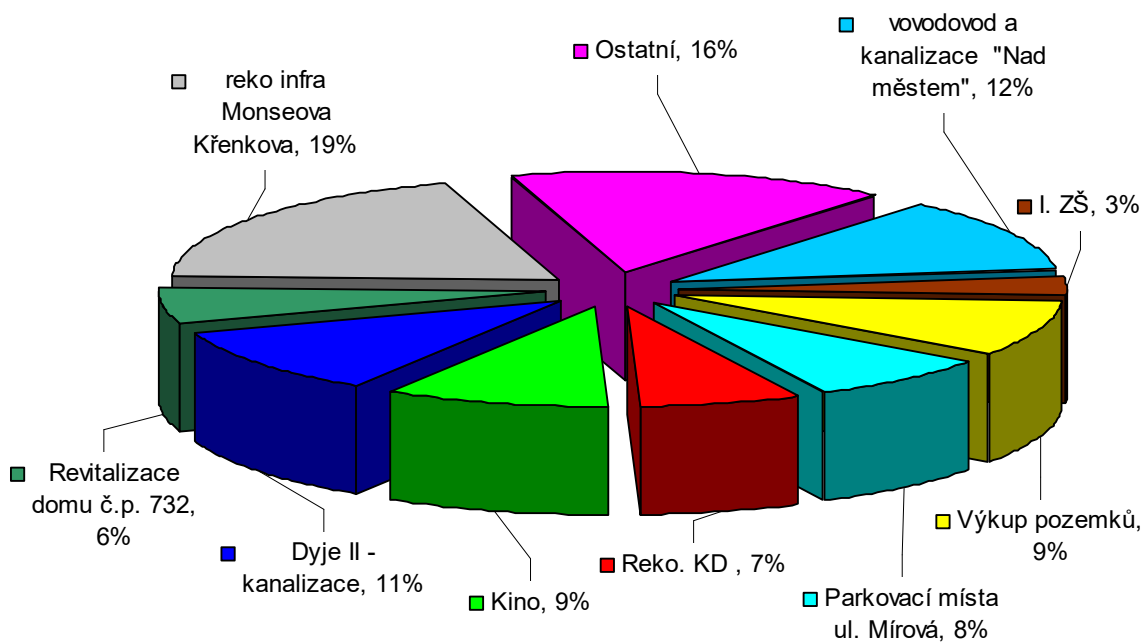
č.	Název investiční akce	Rozpočet schválený	Rozpočet upravený	Skutečnost k 31.12.2008	% plnění k RU
28	oplocení dětského hřiště Kárníkova	60,0	69,0	68,6	99,5
29	DDM - adaptace MŠ Olešná pro potřeby DDM	950,0	1 700,0	1 679,4	98,8
30	studnice - vestavba obecní budovy	0,0	14,0	0,0	0,0
31	Rokytno chodník v zatáčce - výkupy poz. + PD	250,0	160,0	155,2	97,0
32	parkovací místa Drobného - dokončení	320,0	320,0	221,1	69,1
33	dům jistoty Malá	550,0	297,5	297,5	100,0
34	regenerační centrum	10 000,0	10 000,0	1 122,2	11,2
35	MŠ Žďárská - obnova třídy	450,0	930,0	929,8	100,0
36	MŠ Žďárská - prolézačka na šk. zahradu	45,0	45,0	40,0	89,0
37	MŠ Drobného - plynový varný kotel	210,0	210,0	210,0	100,0
38	Generel odvodnění města - dokončení	119,0	119,0	119,0	100,0
39	parkovací místa Mírová PD	260,0	260,0	204,4	78,6
40	Jiříkovice - dešťová kanalizace - real.	400,0	335,0	334,3	99,8
41	Jiříkovice - horská vpust'	0,0	100,0	98,5	98,5
42	JKP + kino - PD	1 000,0	1 000,0	0,0	0,0
43	Slavkovice - dešťová kanalizace + chodník	410,0	389,0	388,4	99,8
44	výpočetní technika	150,0	830,1	830,2	100,0
45	výp. technika - instalace systému EZS autoškola NSB	0,0	114,0	114,0	100,0
46	výp. technika - datové úložiště veřejné správy	0,0	193,6	193,6	100,0
47	Slavkovice - stavební úpravy MK u kaple	0,0	450,0	445,8	99,1
48	cyklostezka Vlachovická - Ski hotel - DÚR	210,0	210,0	171,5	81,6
49	rozšíření VO - Žďárská	280,0	280,0	278,0	99,3
50	DYJE II - IP SVK	6 000,0	1 265,0	1 265,0	100,0
51	NSB - revitalizace byt. domu č.p. 732 - PD	145,0	145,0	131,6	90,7
52	NSB - č.p. 12 - zabezpečení zařízení + elektrozámek	260,0	260,0	260,0	100,0
53	fotbalový stadion - příprava + PD	280,0	280,0	262,4	93,7
54	fotbalový stadion - realizace	20 000,0	20 000,0	1 350,7	6,8
55	Rokytno - NSB - hasičárna - zateplení, fasáda	250,0	350,5	350,5	100,0
56	reko infra Monseova, Křenkova - PD - část. IP SVK	280,0	280,0	269,7	96,3

č.	Název investiční akce	Rozpočet schválený	Rozpočet upravený	Skutečnost k 31.12.2008	% plnění k RU
57	regulační plán - lokalita k Maršovicím	200,0	200,0	0,0	0,0
58	rekonstrukce ul. Nečasovy a Palackého nám.	10 200,0	10 695,0	10 694,4	100,0
59	Pohledec - temperace zbrojnice SDH	0,0	100,0	80,2	80,2
60	pořízení 2ks parkovacích automatů	0,0	400,0	400,0	100,0
61	Kazmírův rybník - odkup	0,0	450,0	0,0	0,0
62	Jířkovice - vybudování hřiště pro děti	0,0	80,0	74,2	92,7
63	Městské arboretum	0,0	280,0	93,0	33,2
64	odstranění bariér na komunikacích v NMNM	0,0	700,0	684,8	97,8
65	odvodnění MK na ul. U Jatek	0,0	200,0	199,2	99,6
66	zpomalovací práh před I.ZŠ	0,0	200,0	198,7	99,3
Investice celkem		81 572,0	88 640,7	51 314,8	57,9

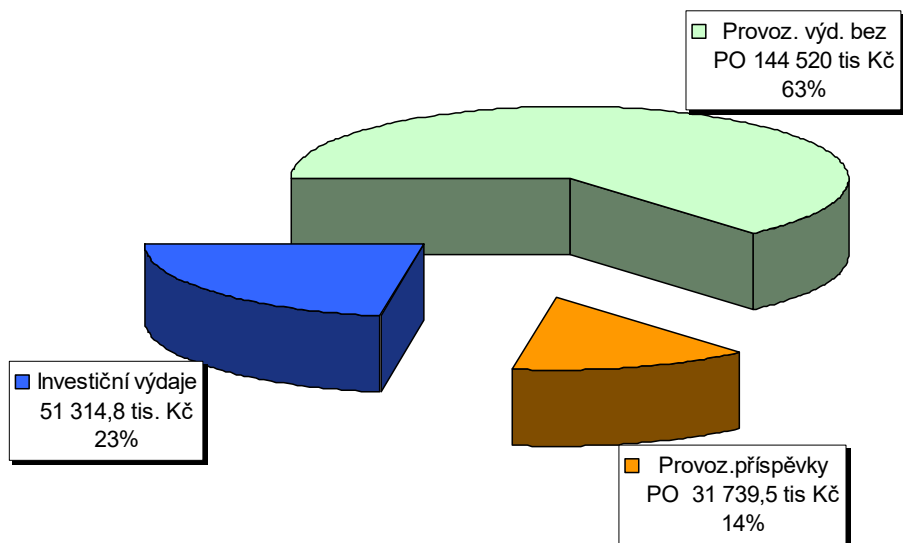
INVESTICE



Graf srovnání výdajů na investiční akce města



CELKOVÉ VÝDAJE



Graf podíl jednotlivých skupin výdajů na celkových výdajích

V. Dluhová služba

Hospodaření města Nového Města na Moravě není zatíženo žádným úvěrem ani půjčkou. V roce 2008 město uhradilo splátku přechodné finanční výpomoci ve výši 120,4 tis. Kč. Zůstatek této nesplacené finanční výpomoci činí k 31. 12. 2008 částku ve výši 643,8 tis. Kč. Jedná se o tzv. vnitřní zadluženost, neboť finanční prostředky jsou převáděny mezi vlastními účty města. Ukazatel dluhové služby města za rok 2008 činí 0,08%. Tento ukazatel je jedním z kritérií pro posuzování žádostí o dotaci.

Výpočet ukazatele dluhové služby

číslo řádku	název položky	odkaz na rozpočtovou skladbu	stav k 31.12. roku 2008
1	daňové příjmy (po konsolidaci)	třída 1 ¹	117 935,06
2	nedaňové příjmy (po konsolidaci)	třída 2 ¹	10 721,30
3	přijaté dotace -finanční vztah	položka 4112 + 4212 ²	20 186,64
4	dluhová základna	ř. 1+ř. 2+ř. 3	148 843,00
5	úroky	položka 5141	---
6	splátky jistin a dluhopisů	položky 8xx2 a 8xx4	120,46
7	splátka leasingu	položka 5178	---
8	dluhová služba	ř. 5+ř. 6+ř. 7	120,46
9	ukazatel dluhové služby	ř. 8 děleno ř. 4	0,08 %

¹ skutečně dosažené daňové příjmy v tř. 1 a nedaňové příjmy v tř. 2

² dotace souhrnného finančního vztahu (položky 4112 a 4212 rozpočtové skladby)

VI. Hospodářská činnost

Hospodářská činnost města je zaměřena zejména do oblasti pronájmu bytových a nebytových prostor, které jsou spravovány na základě mandátní smlouvy společností NSB s.r.o. a příkazní smlouvy příspěvkovou organizací NSS. Další činnosti podléhající daňovému režimu spravuje město jako takové. Jedná se např. o pronájmy pozemků, rybníků, movitých věcí a ostatní činnosti, např. úroky z běžných účtů hospodářské činnosti.

V roce 2008 bylo dosaženo hrubého hospodářského výsledku ve výši 9 422,8 tis. Kč. Čistý hospodářský výsledek po odečtení daně z příjmu činil 7 670,3 tis. Kč. Daň z příjmu ve výši 1 752,5 tis. Kč bude předmětem plnění daňových příjmů v roce 2009. V uvedené tabulce je rozepsán podíl jednotlivých středisek na dosaženém výsledku hospodaření.

Přehled hospodářské činnosti k 31.12. 2008 v tis. Kč

středisko		skutečnost k 31.12. 2008			plán na rok 2008			%
		náklady	výnosy	výsledek	náklady	výnosy	výsledek	
1000	pronájem pozemků	0,0	1 371,5	1 371,5	0,0	876,0	876,0	156,6
1001	pronájem rybníků	0,0	144,1	144,1	0,0	140,0	140,0	102,9
1002	pronájem bytů	7 932,3	17 310,2	9 377,9	5 493,0	12 209,0	6 716,0	139,6
1003	pronájem nebyt.prostor	4 797,5	3 372,2	-1 425,3	2 850,0	2 307,0	-543,0	262,5
1004	pronájem ost.mov.věcí	32,1	127,2	95,1	0,0	175,0	175,0	54,3
1005	pronájem č.p. 12	1 459,7	1 009,6	-450,1	1 239,0	975,0	-264,0	170,5
1006	čekárny	23,5	0,0	-23,5	70,0	0,0	-70,0	
4000	lesní hospodářství	93,2	375,6	282,4	121,0	350,0	229,0	123,3
	z toho - LDO	0,0	372,0	372,0	0,0	345,0	345,0	107,8
	- ostatní	93,2	3,6	-89,6	121,0	5,0	-116,0	77,2
9001	ostatní činnost	116,2	166,9	50,7	19,0	105,0	86,0	59,0
	z toho - NSB	11,9	136,2	124,3	15,0	80,0	65,0	191,2
	- MěÚ, NSS	104,3	30,7	-73,6	4,0	25,0	21,0	-350,5
	hrubý hosp. výsledek	14 454,5	23 877,3	9 422,8	9 792,0	17 137,0	7 345,0	128,3
	daň z příjmu	1 752,5	0,0	-1 752,5	2 090,0	0,0	-2 090,0	83,9
	čistý hosp. výsledek	16 207,0	23 877,3	7 670,3	11 882,0	17 137,0	5 255,0	146,0

Z uvedené tabulky vyplývá, že objemově největší jsou střediska pronájem bytů, nebytových prostor a pronájem č.p. 12 (poliklinika). U jmenovaných středisek tvoří podstatnou část nákladů oprava a údržba bytových a nebytových prostor. Plán údržby a oprav byl v průběhu roku upravován a to jak u bytového fondu tak i nebytového fondu. Přesto došlo u bytového fondu k překročení celkových plánovaných nákladů o částku 2 275,7 tis. Kč. K výraznému překročení došlo zejména na položce opravy a údržba bytů a to o částku 2 212,5 tis. Kč. Nad rámec plánovaných oprav byla provedena úprava vytápění nástavby u dvou bytových domů (Tyršova 726 – 728 a Křičkova 1010-1011) , dále pak tlak na opravy a údržbu v důsledku privatizace bytů vyvolal další potřebu finančních prostředků. Neplánovanou opravou - havárií byl vyhořelý výtah ve věžovém domu na Křenkově ulici v částce 580,3 tis. Kč. Tato havárie byla částečně kryta pojistným plněním, které navýšilo plánované výnosy.

Rovněž celkové plánované náklady na nebytového fondu byly překročeny o částku ve výši 1 921 tis. Kč. Vyšší čerpání bylo ovlivněno jednak zvýšeným tlakem místních částí na opravy a údržbu nebytových prostor z důvodu přechodu na parciální rozpočtové hospodaření a jednak úpravou - zvýšením cen energií.

Naproti nákladům došlo i ke zvýšenému plnění na úseku tržeb, kdy z důvodu časového skluzu privatizace části bytového fondu města a částečně neprodáním nabízených bytů byla tržba za nájemné vyšší o 2 850 tis. Kč. Výnosová část rozpočtu byla dále navýšena o dotaci z fondu regenerace MPZ ve výši 189,5 na opravu domu na Vratislavově náměstí č. 119 (lékárna) a pojistné plnění za vyhořelý výtah ve výši 479 tis. Kč

V následující tabulce jsou rozepsány konkrétní údržbové akce za bytový a nebytový fond města.

Plnění plánu oprav a údržby bytového a nebytového fondu města za rok 2008

Dům	BYTY - Druh opravy a údržby	Plán tis. Kč	čerpání tis. Kč	poznámka
Křenkova 732	generální oprava domu PD	50,0	118,0	
Křenkova 732	opravy, údržba	0	208,7	
Křenkova 732	oprava dvou bytů	0	211,4	
Křenkova 732	oprava výtahu	0	108,6	
Drobného 540	opravy, údržba	0	38,6	
Drobného 540	výměna schodišťových oken	150,0	55,4	
Drobného 540	oprava bytu	0,0	65,4	
Tyršova 726-27-28	opravy, údržba	0	164,3	
Tyršova 726-27-28	úprava vytápění nástavby	0	208,0	
Tyršova 726-27-28	oprava bytu	0	97,3	
Kříčkova 1010-11	opravy, údržba	0	64,3	
Kříčkova 1010-11	úprava vytápění nástavby	0	215,8	
Tyršova 731	opravy, údržba	0	168,8	
Tyršova 731	oprava bytu	0	135,0	
Tyršova 731	oprava výtahu	0	578,9	pojistné plnění
BYTOVÉ DOMY	opravy, údržba, havárie, opravy uvolněných bytů	1660		
Hornická 970	opravy, údržba	0	39,2	
Hornická 970	oprava rozvodů vody	0	134,1	
Hornická 971	opravy, údržba	0	91,1	
Hornická 972	opravy, údržba	0	37,7	
Hornická 974	opravy, údržba	0	37,8	
Hornická 975-76-77	opravy, údržba	0	84,0	
Hornická 978-79-80	opravy, údržba	0	69,8	
Tyršova 730	opravy, údržba	0	118,9	
Tyršova 730	oprava bytu	0	74,9	
Mírová 1294-5	opravy, údržba, výměna vodoměrů, oprava zvonků	0	65,3	
Tyršova 853	opravy, údržba	0	32,9	
Tyršova 854	opravy, údržba	0	24,6	
Tyršova 855	opravy, údržba	0	42,3	
Tyršova 855	oprava střechy	0	100,2	
Malá 856	opravy, údržba	0	32,4	
Křenkova 900-01-02	opravy, údržba	0	32,7	
Křenkova 900-01-02	oprava kanalizace	0	78,9	
Křenkova 900-01-02	opravy vytápění	0	43,4	
Křenkova 900-01-02	opravy vodoinstalace	0	80,5	
Tyršova 1002-3	opravy, údržba	0	49,0	
Drobného 1306-7	opravy, údržba	0	60,2	
Drobného 1310-11	opravy, údržba	0	15,4	
Budovatelů 1489-91	opravy, údržba	0	44,9	
Pavlovova 1514	opravy, údržba, výměna vodoměrů, oprava zvonků	0	77,9	
Drobného 301	opravy, údržba, sanace vlhké zdi	0	165,9	

bytový fond

opravy, údržba bytů celkem

1 860,0 **4 072,5**

Dům	NEBYTY - Druh opravy a údržby	Plán tis. Kč	čerpání tis. Kč	poznámka
Hlinné	běžná údržba, nátěry	30,0	38,9	
	výměna oken	120,0	233,5	
	SDH - výměna oken, oprava podlahy	20,0	38,0	
Petrovice	oprava schodů do prodejny	20,0	0,0	
	oprava opěrné zdi u KD	10,0	161,6	
	běžná údržba - nátěry, malování	10,0	0,0	
Maršovice	výměna oken 9 ks + dveře	140,0	129,3	
	nátěr střechy a obložení štítu	80,0	48,3	
	oprava dveří a zádveří	0,0	32,9	
	oprava omítek v kotelně	15,0	3,5	
Rokytno	výměna oken	80,0	59,7	
	opravy	5,0	202,9	
Jiříkovice	výměna oken	40,0	35,5	
	opravy	0,0	10,4	
	oprava sociálního zařízení	50,0	29,1	
Slavkovice	SDH - nová krytina staré zbrojnice	40,0	17,7	
	SDH - nová zbrojnice fasáda	0,0	34,1	
	KD - opravy komínu	0,0	16,8	
	KD - opravy instalace instalací	0,0	26,9	
	KD - oprava bytu	0	146,2	
Pohledec	KD - nový dvojdřez do kuchyně	5,0	4,1	
	KD - oprava podlah	30,0	51,3	
	KD - drobný materiál na údržbu	20,0	0,8	
	KD - opravy topení	0,0	9,3	
	SDH - nátěry, malování	20,0	11,9	
	SDH - oprava elektroinstalace	0,0	33,4	
	SDH - opr. žebříku na stožár k sušení hadic	10,0	7,9	
Nové Město na Moravě	SDH - vnitř.nátěr a malování budovy a garáž.	40,0	0,0	
	SDH - oprava střechy skládku PHM	20,0	22,0	
	SDH - oprava věže, výměna oken	195,0	179,4	
	SDH - zabezpečení budovy, mříže	30,0	25,2	
	Vratislavovo nám.119 oprava střechy	50,0	215,0	fond regenerace MPZ
	Vratislavovo nám.119 výměna oken	160,0	0,0	
	Vratislavovo nám.119 oprava kanalizační přípojky	0,0	422,4	
	Vratislavovo nám.119 oprava elektroist.	0,0	10,1	
	Smuteční síň	0,0	3,8	
	ZŠ Malá	0,0	45,5	
celý obvod	čekárny BUS	70,0	23,5	
Celkem nebytový fond		1 100,0	2 330,9	

Dům	POLIKLINIKA - Druh opravy a údržby	Plán tis. Kč	čerpání tis. Kč	poznámka
Vratislavovo nám. 12 a 449	výměna oken 449	120,0	150,7	
	oprava střechy 449	450,0	443,7	
	opravy, údržba, provoz	120,0	206,8	
	průchod na prostřed.dvorek,úprava dvorku	50,0	0,0	
Celkem poliklinika		740,0	801,2	

VII. Finanční investice města

Město Nové Město na Moravě uložilo v souladu s usnesením Zastupitelstva města č. XXII. ze dne 18. 04. 2006 u Investiční kapitálové společnosti KB a.s. Praha, volné finanční prostředky ve výši 17 000 tis. Kč do investičních fondů, konkrétně do fondu Fénix smíšený 11 000 tis. Kč a fond KB peněžní trh 6 000 tis. Kč. Po promítnutí vstupních poplatků a s přihlédnutím k současnému stavu na finančním trhu je finanční investice města k 31.12.2008 ztrátová.

V níže uvedené tabulce je uveden podíl ztráty dle jednotlivých fondů za celé období.

název fondu	vklad	poplatky	zhodnocení r. 06-08	reálná hodnota k 31.12.08
Fénix smíšený	11 000 000,00	-108 911,69	-1 436 152,93	9 454 935,38
KB peněžní trh	6 000 000,00	-12 234,80	268 145,34	6 255 910,54
celkem	17 000 000,00	-121 146,49	-1 168 007,59	15 710 845,92

VIII. Obchodní společnosti

Město Nové Město na Moravě mělo v roce 2008 celkem 3 obchodní společnosti – společnosti s ručením omezeným, u kterých bylo 100% vlastníkem. Hospodaření obchodních společností není součástí rozpočtu města, přesto výsledky hospodaření za daný rok musí být dle zákona č. 250/2000 Sb. o rozpočtových pravidlech územních rozpočtů součástí závěrečného účtu hospodaření.

1) TS služby s.r.o. Nové Město na Moravě

- celkové náklady 46 811,9 tis. Kč
- celkové výnosy 48 849,1 tis. Kč
- hospodářský výsledek 2 037,2 tis. Kč
- stav rezervního fondu k 31. 12. 2008 518,3 tis. Kč

2) Novoměstská správa budov s.r.o. Nové Město na Moravě

- celkové náklady 6 765,3 tis. Kč
- celkové výnosy 5 247,3 tis. Kč
- hospodářský výsledek..... – 1 518,0 tis. Kč
- stav rezervního fondu k 31. 12. 2008 41,2 tis. Kč

3) Lesy a zeleň s.r.o. Nové Město na Moravě

- celkové náklady 9 065,7 tis. Kč
- celkové výnosy 9 568,3 tis. Kč
- hospodářský výsledek 502,6 tis. Kč
- stav rezervního fondu k 31. 12. 2008 57,1 tis. Kč

Podrobné hospodaření jednotlivých obchodních společností je předmětem jednání valné hromady, tj. rady města.

IX. Závěr

Závěrečný účet hospodaření města Nového Města na Moravě za rok 2008 byl v souladu se zák.č. 250/2000 Sb., o rozpočtových pravidlech územních rozpočtů vyvěšen dne 10. 04. 2009 na úřední desce města, následně bude předložen finančnímu výboru k projednání a jeho stanovisko k závěrečnému účtu bude Zastupitelstvu města předloženo samostatně.

V Novém Městě na Moravě dne 8.4.2009

Věra Stražilová
Vedoucí finančního odboru

Přílohy

1. Zpráva o výsledku přezkoumání hospodaření města Nového Města na Moravě za rok 2008
2. Poskytnuté dotace a finanční příspěvky města
3. Tvorba a čerpání fondů v roce 2008
4. Zůstatek peněžních prostředků na účtech města Nového Města na Moravě k 31.12.2008
5. Tabulka finančních vypořádání dotací a návratných finančních výpomocí poskytnutých městu Novému Městu na Moravě ze státního rozpočtu prostřednictvím kraje Vysočina za rok 2008

<i>Poskytnuté dotace a finanční příspěvky města</i>		částka v Kč
účel poskytnutých finančních prostředků	příjemce finanční dotace	
příspěvek na provoz kina	Jednota Orel NMNM	100 000
12. ročník cyklistického závodu Vysočina	Milan Plocek	50 000
finanční příspěvek na provoz	SDH Studnice	670
finanční příspěvek na provoz	SDH Hlinné	770
finanční příspěvek na provoz	SDH Petrovice	890
finanční příspěvek na provoz	SDH Maršovice	940
finanční příspěvek na provoz	SDH Olešná	1 290
finanční příspěvek na provoz	SDH Rokytno	1 680
finanční příspěvek na provoz	SDH Slavkovice	1 900
finanční příspěvek na provoz	SDH NMNM	40 580
finanční příspěvek na provoz	SDH Jiřkovice	720
finanční příspěvek na provoz	SDH Pohledec	950
nízkoprah. zařízení pro děti a mládež, EZOP	Sdružení NMNM	150 000
hospicová péče v dom. důchodců, v LDN a doma	Hospicové hnutí	150 000
dotace na zajištění činnosti organizace	TJ Křídla & Maršovice	4 000
dotace na pronájem ledové plochy	TJ Slavkovice	5 000
dotace na přípravu 13. ročníku futsalového turnaje	SK PPP team Petrovice	5 000
dotace na nákup dresů a dopravné	TJ Pohledec	5 000
dotace na sportovní náradí a náčiní, nájemné	TJ Nové Město na Moravě	10 000
dotace na rekondiční plavání, cvičení, masáže	Svaz tělesně postižených ČR	10 000
dotace na přípravu a účast na mistrovství ČR	BATT KLUB NMNM	20 000
dotace na společenské kulturní a vzdělávací akce	Svaz důchodců ČR	20 000
příspěvek na podporu činnosti organizace	ZO českého svazu žen	3 000
neinvestiční dotace občanskému sdružení	SDH Pohledec	5 000
dotace na realizaci sportovních klání	SDH Hlinné	3 000
dotace na doplnění výstroje a výzbroje	SDH Studnice	5 000
dotace na zajištění činnosti družstev přípravy	SFK Vrchovina	10 000
dotace na sportovní a kulturní akce pro děti	SDH Maršovice	10 000
dotace na realizaci 6. ročníku festivalu Modré dny	Modrý svět	10 000
dotace na dovybavení ozvučovací aparatury	SDH Slavkovice	15 000
příprava a realizace výchovného a vzděl. programu	JUNÁK stř. 615.02 Bílý Štít	20 000
dotace na přípravu mladých včelařů	Český svaz včelařů	5 000
dotace na zhotovení webových stránek, propagace	Horácké sduž. lidových řemesel	10 000
dotace na obnovu a údržbu výstavního fondusu	Český svaz chovatelů	10 000
podpora mládežnických volejbalových družstev	TJ Nové Město na Moravě	10 000
podpora činnosti oddílů moderní gymnastiky	TJ Nové Město na Moravě	10 000
podpora činnosti oddílů stolního tenisu	TJ Nové Město na Moravě	10 000
dotace na zlepšení vybavení talentovaných tenistů	TJ Nové Město na Moravě	11 000
realizace grantu Florbalová liga - žákovský oddíl	Jednota Orel NMNM	13 000
pořádání závodů v lyžování a v přespolním běhu	TJ Pohledec	22 935
dotace na Festival Vysočina - Americké jaro 2007	Sdruž.pro českou hud. a umění	30 000
pořádání kult. akcí a zájm. činností dětí a mládeže	Farní sbor Českobrat. církve ev.	15 000
dotace na vyhledávání a výchovu talentů	TJ Nové Město na Moravě	30 065
realizace grantu kultura na Novoměstsku 2008	Lysina lenina	42 000

<i>Poskytnuté dotace a finanční příspěvky města</i>		v Kč
účel poskytnutých finančních prostředků	příjemce finanční dotace	částka
trénink a závodní činnost žactva a dorostu	Sportovní klub	50 000
real grantu mládež SFK Vrchovina v Ms. soutěžích	SFK Vrchovina	50 000
neinv. příspěvek na vydání kroniky obce Petrovice	SDH Petrovice	20 000
pořádání mezinár. závodu FIS Tour de Ski 2008	Sportovní klub	700 000
Mistrovství Evropy v biatlonu 2008	Sportovní klub	300 000
oprava litinového kříže na rozcestí Olešna, Křídla	Římskokat. farnost Olešná	20 000
4. zahradní slavnosti	Římskokat. farnost Rad. Svatka	2 000
publikace a výst. ex. Slavné vily kraje Vysočina	Umělecká agentura Foibos	15 000
údržba turistických lyžařských tratí	Mikroregion Novoměstsko	170 000
Galerijní Noc 2008	Horácká galerie NMNM	21 000

<i>investiční dotace</i>		v Kč
účel poskytnutých finančních prostředků	příjemce finanční dotace	částka
výstavba kryté hipoterapeutické jezdecké haly	Občanské sdružení chartis	50 000
rozšíření kapacity skautské klubovny č.p. 194	JUNÁK stř. 615.02 Bílý Štít	200 000

<i>Členské příspěvky</i>	Částka v Kč
Mikroregion Novoměstsko	124 800
Sdružení obcí Vysočiny	74 571
Svaz měst a obcí ČR	24 003
A.T.I.C.ČR	4 000
Sdružení historických sídel	10 076
Národní síť Zdravých měst	15 912
Energ. sdruž. ob. Jižní Moravy	5 806
Svaz vodovodů a kanal., Žďársko	1 055 700

Tvorba a čerpání fondů v roce 2008

Sociální fond

Odvětví	Rozpočet r. 2008 v Kč	Skutečnost k 31. 12. 2008 v Kč	% plnění k rozpočtu
Tvorba fondu:			
- počáteční stav k 1. 1. 2008	194 064,81	194 064,81	100,00
- příděl do SF za 12/2007	74 125,56	74 125,56	100,00
- příděl do SF za 1-11/2008	861 000,00	813 458,81	94,48
- splátky poskytnutých půjček	230 000,00	236 259,50	102,72
Celkem příjmy	1 359 190,37	1 317 908,68	96,96
<i>(za odvětví činnosti místní správy - § 6171)</i>			
- přijaté úroky z bank.úctu	3 000,00	2 613,67	87,12
Celkem příjmy			
<i>(za odvětví příjmů z finančn.operací-§ 6310)</i>	3 000,00	2 613,67	87,12
Příjmy celkem	1 362 190,37	1 320 522,35	96,94
Použití fondu:			
- přísp.na závodní stravování	380 000,00	346 828,00	91,27
- přísp.na rekreaci	110 000,00	73 634,68	66,94
- přísp.na penzijní připojištění	420 000,00	409 500,00	97,50
- půjčky zaměstnancům	300 000,00	298 638,50	99,55
- kulturní činnost,zájezd	90 000,00	121 166,00	134,63
- dar odborové organizaci	20 000,00	19 999,00	100,00
- dary peněž.,nepeněžní k živ.jubileum	20 000,00	12 941,00	64,71
- sociální výpomoci	15 000,00	0,00	0,00
- ostatní výdaje	1 190,37	0,00	0,00
Celkem výdaje	1 356 190,37	1 282 707,18	94,58
<i>(za odvětví činnosti místní správy - § 6171)</i>			
- poplatky za vedení účtu	6 000,00	4 785,50	79,76
Celkem výdaje	6 000,00	4 785,50	79,76
<i>(za odvětví výdajů z finančn.operací-§ 6310)</i>			
Výdaje celkem	1 362 190,37	1 287 492,68	94,52

Zůstatek sociálního fondu k 31. 12. 2008 - skutečnost	33 029,67
--	------------------

Fond rozvoje bydlení

Odvětví	FRB skutečnost r. 2008 v Kč
Tvorba fondu:	
- počáteční stav k 1. 1. 2008	681 251,66
- splátky poskytnutých půjček vlastníkům obytných domů	675 930,06
- úroky z poskytnutých půjček vlastníkům obytných domů	40 499,25
- splátka půjčky poskytnuté městu (vč.úroků)	500 000,00
- úroky z účtu FRB vedeného u KB	27 226,86
- jiné příjmy	125 130,00
Příjmy celkem	2 050 037,83
Použití fondu:	
- poskytnuté půjčky obyvatelstvu a společenstvím vlastníků	390 000,00
- poplatky za vedení účtu u KB	18 810,00
- oprava a modernizace bytového fondu města	0,00
Výdaje celkem	408 810,00

Zůstatek účtu FRB k 31. 12. 2008 - skutečnost	1 641 227,83
--	---------------------

Fond rezerv a rozvoje

Odvětví	FRR skutečnost r. 2008 v Kč
Tvorba fondu:	
- počáteční stav k 1. 1. 2008	371 106,38
- úroky z účtu FRR vedeného u KB	7 932,20
Příjmy celkem	379 038,58
Použití fondu:	
- poplatky za položky a vedení účtu u KB	3 060,00
Výdaje celkem	3 060,00

Zůstatek účtu FRR k 31. 12. 2008 - skutečnost	375 978,58
--	-------------------

Zůstatek peněžních prostředků na účtech Města Nového Města na Moravě k
31.12.2008

		Kč
Zůstatek peněžních prostředků na běžných účtech k 31.12.2008 celkem		159 577 652,95
z toho:	základní běžný účet	143 345 638,45
	ostatní běžné účty	5 063,51
	účet sociálního fondu	33 029,67
	účet fondu rezerv a rozvoje	375 978,58
	účet fondu rozvoje bydlení	1 641 227,83
	účet hospodářské činnosti - správa bytů	6 808 393,65
	- NSS	55 931,74
	- ostatní činnost	764 620,54
	depozitní účet – účet cizích peněz	4 379 570,54
	účet sdružených prostředků	2 168 198,44
	Stav základního běžného účtu k 31.12.2008	143 345 638,45
	Portfolio Města na fondových účtech KB k 31.12.2008	15 710 845,91
	Vratka z finančního vypořádání za rok 2008	-1 154 685,35
	Volné finanční zdroje	157 901 799,01