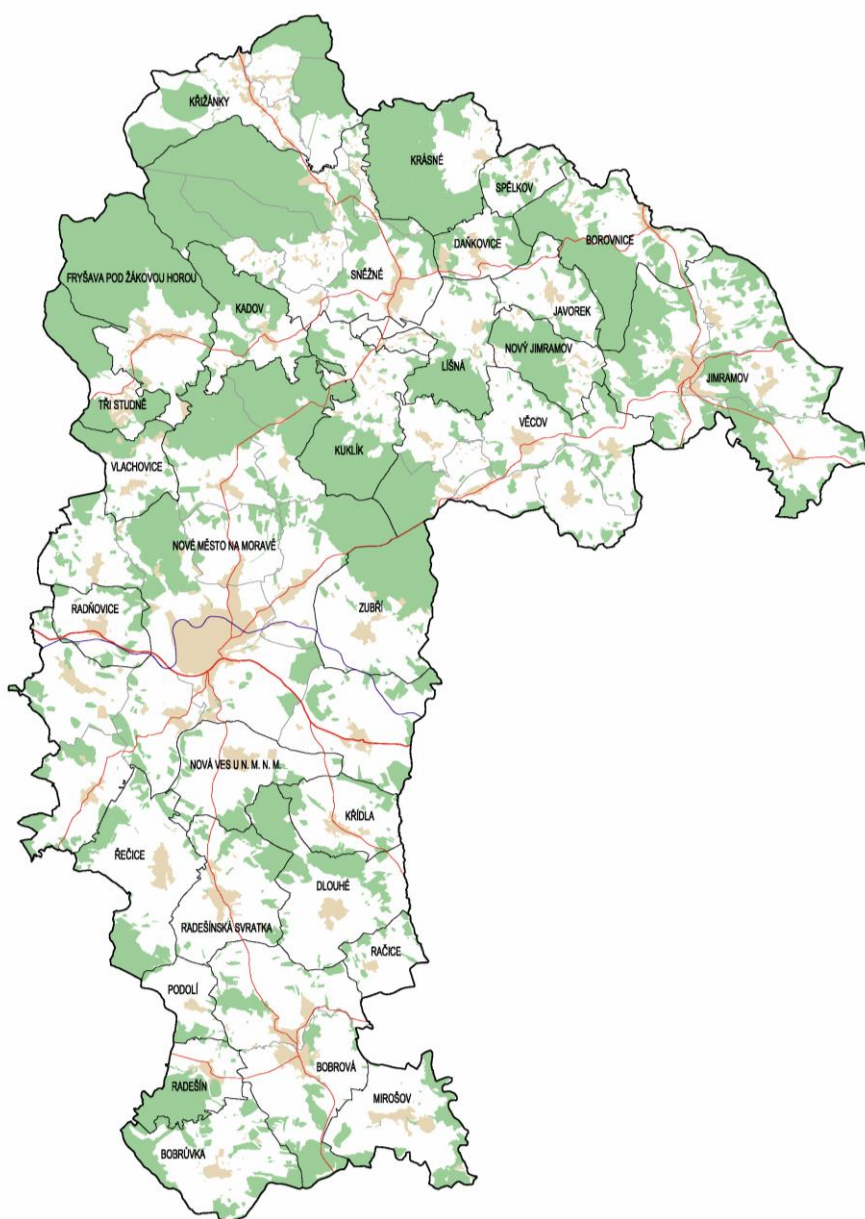


# ÚZEMNĚ ANALYTICKÉ PODKLADY SPRÁVNÍHO ÚZEMÍ OBCE S ROZŠÍŘENOU PŮSOBNOSTÍ NOVÉ MĚSTO NA MORAVĚ

## 5. ÚPLNÁ AKTUALIZACE



**ARCHUM architekti, s.r.o.**  
Oldřichova 187/55  
128 00 Praha 2

2020

**OBSAH:**

<b>1.</b>	<b>ZÁKLADNÍ ÚDAJE</b>	<b>3</b>
1.1.	Státní správa a samospráva	3
1.2.	Zpracovatel	3
1.3.	Obsah dokumentace	4
1.4.	Definice zadání	5
1.5.	Vymezení řešeného území	6
1.6.	Použité podklady	8
<b>2.</b>	<b>POSTUP PŘI ZPRACOVÁNÍ ÚZEMNĚ ANALYTICKÝCH PODKLADŮ</b>	<b>9</b>
2.1.	Datová část ÚAP	9
2.2.	Grafická část ÚAP	10
2.3.	Textová část ÚAP	16
<b>3.</b>	<b>ROZBOR UDRŽITELNÉHO ROZVOJE ÚZEMÍ – SWOT ANALÝZA V ČLENĚNÍ DLE VYHLÁŠKY Č. 500/2006 SB.</b>	<b>17</b>
	01 širší územní vztahy	17
	02 prostorové a funkční uspořádání území	17
	03 struktura osídlení	18
	04 sociodemografické podmínky a bydlení	18
	05 příroda a krajina	20
	06 vodní režim a horninové prostředí	21
	07 kvalita životního prostředí	22
	08 zemědělský půdní fond a pozemky určené k plnění funkcí lesa	23
	09 občanská vybavenost včetně její dostupnosti a veřejná prostranství	24
	10 dopravní a technická infrastruktura včetně její dostupnosti	24
	11 ekonomické a hospodářské podmínky	26
	12 rekreace a cestovní ruch	27
	13 bezpečnost a ochrana obyvatel	28
<b>4.</b>	<b>ROZBOR UDRŽITELNÉHO ROZVOJE ÚZEMÍ – VYHODNOCENÍ VYVÁŽENOSTI VZTAHU ÚZEMNÍCH PODMÍNEK</b>	<b>29</b>
	Územní podmínky pro příznivé životní prostředí (shrnutí částí 05, 06, 07, 08)	30
	Územní podmínky pro soudržnost společenství obyvatel (shrnutí částí 04, 09, 10, 13)	32
	Územní podmínky pro hospodářský rozvoj (shrnutí 11, 13)	33
4.1.	Přehled ÚPD a ÚPP, které měl zpracovatel k dispozici	34
4.2.	Přehled dat a jejich zdrojů	35
4.3.	Podrobnější přehled poskytovatelů	40
4.4.	Přehled jevů a jejich umístění v DM	43
4.5.	Přehled katastrálních území s uvedením typu použité katastrální mapy	48

## SEZNAM POUŽITÝCH ZKRATEK:

ČOV	čistírna odpadních vod
ČSÚ	Český statistický úřad
ČÚZK	Český úřad zeměměřičský a katastrální
DKM	digitální katastrální mapa (oficiální podklad ČÚZK)
DM	datový model, myšlen datový model předepsaný pro zpracování datové části ÚAP
ESRI	společnost z USA, která vytvořila datový formát SHP využívaný v GIS
GIS	geografické informační systémy
KES	koeficient ekologické stability dle ČSÚ: Podíl ekologicky příznivých ploch a ploch, které zatěžují životní prostředí. Počítá se jako poměr druhů pozemků (chmelnice + vinice + zahrady + ovocné sady + trvalé travní porosty + pastviny + lesní půda + vodní plochy) / (orná půda + zastavěné plochy + ostatní plochy)
k.ú.	katastrální území
KÚ KV	Krajský úřad kraje Vysočina
KPÚ	komplexní pozemkové úpravy
KV	Kraj Vysočina
MPZ	městská památková zóna – plošné území památkové ochrany podle NPÚ (MPZ Nové Město na Moravě, MPZ Jimramov)
OP	ochranné pásmo
ORP	obec s rozšířenou působností
PK	Pardubický kraj
PRVK	Plán rozvoje vodovodů a kanalizací
PUPFL	pozemky určené k plnění funkcí lesa
RURÚ	rozbor udržitelného rozvoje území
SHP	formát vytvořený firmou ESRI pro použití v GIS, SHP – zkratka slova „shape“
SO ORP	správní obvod obce s rozšířenou působností
SWOT	zkratka anglických slov <i>strengths</i> (silné stránky), <i>weaknesses</i> (slabé stránky), <i>opportunities</i> (příležitosti) a <i>threats</i> (hrozby) – rámec pro zpracování analýz, v tomto případě pro analýzu rozboru udržitelného rozvoje dle vyhlášky č. 500/2006 Sb.
ÚAP	územně analytické podklady (dle vyhlášky č. 500/2006 Sb.)
ÚP, ÚPO	územní plán, územní plán obce
ÚPD	územně plánovací dokumentace
ÚPP	územně plánovací podklad
ÚSES	územní systém ekologické stability – nadregionální (biocentrum NRBC, biokoridor NRBK), regionální (biocentrum RBC, biokoridor RBK), lokální (biocentrum LBC, biokoridor LBK)
ÚÚR	Ústav územního rozvoje, Brno
VPR	vesnická památková rezervace – plošné území památkové ochrany podle NPÚ (VPR Krátká, VPR Křížánky)
ZABAGED	základní báze geografických dat, poskytuje ČÚZK (obsahuje také vrstevnice)
ZPF	zemědělský půdní fond
ZÚR	Zásady územního rozvoje, územně plánovací dokumentace, kterou pořizuje krajský úřad

Pozn. Zkratky názvů organizací poskytujících data pro ÚAP („poskytovatelů“) jsou uvedeny v závěru tohoto dokumentu v tabulkové části ([zde](#)).

## 1. ZÁKLADNÍ ÚDAJE

### 1.1. STÁTNÍ SPRÁVA A SAMOSPRÁVA

Objednatel:

**Město Nové Město na Moravě**

Vratislavovo náměstí 103

592 31 Nové Město na Moravě

Michal Šmarda, starosta

Pořizovatel:

**Městský úřad Nové Město na Moravě**

Odbor stavební a životního prostředí

Vratislavovo náměstí 103

592 31 Nové Město na Moravě

Ing. Lenka Jamborová, vedoucí odboru

Ing. Sylva Urbancová, úředník na úseku územního plánování

Mgr. Dana Sklenářová, úředník na úseku územního plánování

Nadřízený orgán územního plánování:

**Krajský úřad kraje Vysočina**

### 1.2. ZPRACOVATEL

Zpracovatel:

**ARCHUM architekti s.r.o.**

Garant projektu:

Ing. arch. Michal Petr, autorizovaný architekt

ČKA 4516

Řešitelé:

Ing. arch. Michal Petr

Datum:

Listopad 2020

### 1.3. OBSAH DOKUMENTACE

#### Datová část ÚAP (DVD)

- 01 Data (SHP uspořádána též v geodatabázi FGDB) ve struktuře datového modelu Hydrosoftu Veleslavín, verze DMG 5.4 část A (říjen 2020)
- 02 Metadata (XLS)
- 03 Pasporty poskytovatelů dat (PDF)

#### Grafická část

- |    |  |            |
|----|--|------------|
| 01 | Výkres hodnot území<br>(ve formátu *.pdf)            | 1 : 10 000 |
| 02 | Výkres limitů využití území<br>(ve formátu *.pdf)    | 1 : 10 000 |
| 03 | Výkres záměrů na změny v území<br>(ve formátu *.pdf) | 1 : 10 000 |
| 04 | Výkres problémů k řešení v ÚPD<br>(ve formátu *.pdf) | 1 : 10 000 |

#### Textová část

- 01 Základní údaje
- 02 Postup při zpracování územně analytických podkladů
- 03 Rozbor udržitelného rozvoje území – SWOT analýza v členění dle vyhlášky č. 500/2006 Sb.
- 04 Rozbor udržitelného rozvoje území – Vyhodnocení vyváženosti vztahu územních podmínek
- 05 Tabulkové přílohy

#### Grafická a textová část odevzdána na nosiči DVD:

- Výkresy (ve formátu PDF a MXD)
- Data (ve formátu ESRI SHAPEFILE)
- Text (ve formátech PDF a DOC)

## 1.4. DEFINICE ZADÁNÍ

Územně analytické podklady se zpracovávají podle zákona č. 183/2006 Sb. (Stavební zákon) a jeho prováděcí vyhlášky č. 500/2006 Sb. (O územně analytických podkladech, územně plánovací dokumentaci a způsobu evidence územně plánovací činnosti, v platném znění).

Územně analytické podklady jsou v těchto ustanoveních druhem územně plánovacích podkladů, které mají zjišťovat a vyhodnocovat stav a vývoj území a být jedním z podkladů pro pořizování politiky územního rozvoje, územně plánovací dokumentace, jejích změn a pro rozhodování v území.

Úkolem ÚAP je zjistit a vyhodnotit hodnoty území, limity využití území, záměry na provedení změn v území a problémy, které mají být řešeny v ÚPD a na jejich základě vypracovat rozbor udržitelného rozvoje území.

Jedná se o pátou aktualizaci územně analytických podkladů na území ORP Nové Město na Moravě, která zohledňuje novelizaci stavebního zákona a vyhlášky č. 500/2006 Sb., z roku 2018.

## 1.5. VYMEZENÍ ŘEŠENÉHO ÚZEMÍ

Předmětem řešení územně analytických podkladů je správní území obce s rozšířenou působností (ORP) Nového Města na Moravě ležící v severovýchodní části kraje Vysočina. Řešené území zahrnuje 30 obcí včetně Nového Města na Moravě a tvoří jej 55 katastrálních území. Celková plocha území je dle aktuálních údajů statistického úřadu **29 285,3 ha (292,85 km<sup>2</sup>)**, k 31. 12. 2019 zde žilo celkem **19 386 obyvatel**. Počet obyvatel v řešeném území od roku 2015 stagnuje. Území je součástí kraje Vysočina (KV), leží na jeho hranici s krajem Pardubickým (PK). Řešené území navazuje na správní obvody obcí s rozšířenou působností Bystřice nad Pernštejnem (KV), Velké Meziříčí (KV), Žďár nad Sázavou (KV) a Polička (PK).

### 1.5.1. Profil ORP Nové Město na Moravě (z údajů ČSÚ)

sledovaný jev	hodnota	k datu	hodnota	k datu	hodnota	k datu	hodnota	k datu
Počet obcí	30	31.12.2019	30	31.12.2015	30	31.12.2013	30	31.12.2011
Počet částí obcí	59	31.12.2018	59	31.12.2015	59	31.12.2013	59	31.12.2011
Počet katastrů	55	31.12.2018	55	31.12.2015	55	31.12.2013	55	31.12.2011
Celková rozloha (ha)	29285,3	31.12.2019	29 284	31.12.2015	29 287	31.12.2012	29 287	31.12.2010
Podíl zemědělské půdy (%)	55,2	31.12.2019	55,3	31.12.2015	55,5	31.12.2012	55,5	31.12.2010
Podíl orné půdy ze zemědělské půdy (%)	64,4	31.12.2019	64,8	31.12.2015	62,5	31.12.2012	65,2	31.12.2010
Podíl trvalých travních porostů ze zemědělské půdy (%)	32,9	31.12.2019	32,6	31.12.2015	35,3	31.12.2012	32,3	31.12.2010
Podíl lesních pozemků (%)	36,5	31.12.2019	36,4	31.12.2015	35,9	31.12.2012	36,2	31.12.2010
Podíl zastavěných ploch (%)	1,0	31.12.2019	1,1	31.12.2015	1,0	31.12.2012	1,1	31.12.2010
Koeficient ekologické stability	1,3	31.12.2019	1,32	31.12.2015	1,31	31.12.2012	1,31	31.12.2010
Počet obyvatel	19 386	31.12.2019	19 341	31.12.2015	19 429	31.12.2013	19 472	31.12.2011
Celkový přírůstek obyvatel	-15	31.12.2019	-70	za rok 2015	-0	za rok 2013	-12	za rok 2011
Přirozený přírůstek obyvatel	-5	31.12.2019	-2	za rok 2015	48	za rok 2013	16	za rok 2011
Saldo migrace	-10	31.12.2019	-68	za rok 2015	-48	za rok 2013	-28	za rok 2011
Hustota osídlení (obyv./km <sup>2</sup> )	66,19	31.12.2019	66,0	31.12.2015	66,3	31.12.2013	66,5	31.12.2011
Podíl obyv. do 14 let (%)	15,9	31.12.2019	15,5	31.12.2015	15,2	31.12.2012	14,9	31.12.2010
Podíl obyv. 15-64 let (%)	63,4	31.12.2019	65,5	31.12.2015	67,4	31.12.2012	69,0	31.12.2010
Podíl obyv. ve věku 65 a více let (%)	20,7	31.12.2019	19,0	31.12.2015	17,4	31.12.2012	16,1	31.12.2010
Průměrný věk (let)	42,7	31.12.2019	41,8	31.12.2015	40,8	31.12.2013	40,5	31.12.2011
Počet dokončených bytů	77	31.12.2019	40	za rok 2015	95	za rok 2012	30	za rok 2011
Míra registrované nezaměstnanosti dosažitelných uchazečů	3,1	31.12.2019	7,6	31.12.2015	10,9	31.12.2011	12,8	rok 2010
Počet dosažitelných uchazečů o práci	388	31.12.2019	968	31.12.2015	986	31.12.2011	1 157	31.12.2010
Počet uchazečů na 1 volné místo	2,28	31.12.2019	8,7	31.12.2015	34,6	31.12.2011		
Počet volných pracovních míst	170	31.12.2019	111	31.12.2015	29	31.12.2011		
Celkový počet ekon. subjektů se sídlem v ORP	4122	31.12.2019	3886	31.12.2015	3766	31.12.2012	3764	31.12.2011
Z toho fyzické osoby	3088	31.12.2019			3120	31.12.2012		
Z toho právnické osoby/					646	31.12.2012		

Údaje převzaty z databáze Českého statistického úřadu ([www.czso.cz](http://www.czso.cz))

## Obce ve správním obvodu ORP Nové Město na Moravě

Obec	Počet bytů dokončených (2018)	Počet obyvatel k 31. 12. 2019	Průměrný věk k 31. 12. 2019	Celková výměra (ha) k 31.12.2019	Informace o půdním fondu k k 31. 12. 2019						Katastrální území
					Podíl zemědělské půdy z celkové výměry (%)	Podíl orné půdy ze zemědělské půdy (%)	Podíl trvalých travních porostů ze zemědělské půdy (%)	Podíl zastavěných a ostatních ploch z celkové výměry (%)	Podíl vodních ploch z celkové výměry (%)	Podíl lesů z celkové výměry (%)	
Bobrová	0	892	41,9	1419,3	69,6	70,3	26,1	8,5	1,7	20,3	Dolní Bobrová, Horní Bobrová
Bobrůvka	0	243	44,9	780,3	63,7	74,9	23,6	5,7	2,2	28,4	Bobrůvka
Borovnice	0	190	42,8	906,6	38,5	52,0	46,5	5,8	1,1	54,7	Borovnice u Jimramova
Daňkovice	0	150	40,3	301,8	53,1	47,5	50,6	12,9	0,7	33,2	Daňkovice
Dlouhé	0	259	39,1	843,5	60,9	76,1	21,4	5,4	1,1	32,6	Dlouhé na Moravě
Fryšava pod Žakovou horou	0	333	45,1	1253,8	30,2	49,8	47,9	4,3	2,8	62,7	Fryšava pod Žakovou horou
Javorek	1	105	38,5	390,3	73,6	61,2	37,5	6,7	0,3	19,3	Javorek
Jimramov	10	1147	45,2	2201,9	55,0	58,2	38,3	8,6	1,1	35,3	Jimramov, Sediště u Jimramova, Trhonice, Ubušín
Kadov	1	156	41,1	537,3	42,2	67,2	31,5	5,3	0,3	52,2	Kadov u Sněžného
Krásné	0	110	38,1	851,7	24,2	53,3	45,4	3,4	0,7	71,7	Krásné nad Svratkou
Křídla	1	357	38,7	453,6	72,7	78,4	16,8	5,4	0,8	21,1	Křídla
Křížánky	0	402	44,1	1196,6	37,3	39,9	58,9	7,5	0,9	54,3	České Křížánky, České Milovy, Moravské Křížánky
Kuklík	0	201	41,1	785,5	47,1	51,3	47,9	2,9	0,2	49,7	Kuklík
Líšná	0	55	53,8	573,6	53,4	60,3	39,0	5,5	0,6	40,4	Líšná
Mirošov	1	139	44,3	684,8	67,5	81,0	17,7	8,7	3,8	20,0	Mirošov u Bobrové
Nová Ves u Nového Města na Moravě	0	648	37,8	633,2	78,0	78,1	19,3	7,5	0,5	14,0	Nová Ves u Nového Města na Moravě
Nové Město na Moravě	35	10049	43,5	6112,6	60,5	71,3	25,0	7,5	0,5	14,0	Hlinné, Jiřkovice u Nového Města na Moravě, Maršovice u Nového Města na Moravě, Nové Město na Moravě, Olešná na Moravě, Petrovice u Nového Města na Moravě, Pohledec, Rokytno na Moravě, Slavkovice, Studnice u Rokytna
Nový Jimramov	0	60	40,9	425,4	37,1	10,7	86,7	5,6	1,0	56,3	Nový Jimramov
Podolí	0	90	42,9	250,6	80,6	77,8	20,0	4,1	0,7	14,7	Podolí nad Bobrůvkou
Račice	0	45	43,7	268,2	82,0	80,5	18,1	4,5	0,6	12,9	Račice u Dlouhého
Radešín	1	118	42,1	374,7	42,9	79,9	15,1	4,0	2,7	50,4	Radešín nad Bobrůvkou
Radešínská Svratka	2	618	40,4	699,4	75,0	72,8	23,9	6,9	0,9	17,3	Radešínská Svratka
Radňovice	0	319	42,6	386,8	70,1	67,8	29,4	9,3	0,2	20,4	Radňovice
Řečice	11	466	41,1	847,0	68,7	82,1	15,3	5,0	0,4	25,9	Řečice nad Bobrůvkou
Sněžné	4	720	43,4	2344,5	39,9	42,9	55,3	6,6	0,7	52,8	Blatiny, Krátká, Podleší u Sněžného, Samotín, Sněžné na Moravě, Vříšť
Spělkov	0	40	43,0	258,4	67,4	53,7	44,7	6,4	1,2	25,0	Spělkov
Tři Studně	1	109	42,3	442,8	20,0	39,2	55,7	6,1	4,0	70,0	Tři Studně
Věcov	5	710	41,2	1852,9	69,3	50,1	45,8	8,8	0,2	21,7	Jimramovské Pavlovice, Koníkov, Míchov, Odranec, Roženecké Paseky, Věcov
Vlachovice	1	140	42,5	362,4	54,1	56,9	40,8	9,0	0,3	36,6	Vlachovice u Rokytna
Zubří	3	515	38,4	846,0	53,6	77,0	20,0	5,1	1,1	40,2	Zubří u Nového Města na Moravě
<b>SO ORP Nové Město na Moravě</b>	<b>77</b>	<b>19386</b>	<b>42,7</b>	<b>29285,3</b>	<b>55,2</b>	<b>64,4</b>	<b>32,9</b>	<b>7,2</b>	<b>1,1</b>	<b>36,5</b>	



## 1.6. POUŽITÉ PODKLADY

### 1.6.1. Mapové podklady

Mapové podklady získal zpracovatel od pořizovatele ÚAP – Městského úřadu Nové Město na Moravě. Pro všechna katastrální území byly k dispozici digitální vektorová účelová katastrální mapa.

Dalším podkladem byla data ZABAGED od ČÚZK, z nich byly do výkresů využity vrstevnice po 2 metrech.

### 1.6.2. Politika územního rozvoje a nadřazená územně plánovací dokumentace

Politika územního rozvoje České republiky ve znění aktualizací č. 1, 2, 3 a 5.

Zásady územního rozvoje kraje ve znění jejich úplného znění po vydaných aktualizacích č. 1, 2, 3, 4, 5, 6 a rozsudku krajského soudu v Brně č. j.: 64 A 1/2017-118 z 13. 4. 2017.

### 1.6.3. Územně plánovací dokumentace

Hlavním podkladem pro urbanistickou část ÚAP byly územně plánovací dokumentace jednotlivých obcí. Ty zpracovatel získal z Městského úřadu Nové Město na Moravě. Část obcí má schválené územní plány (včetně několika změn), některé obce bez platných územních plánů mají vydaná zastavěná území vymezená samostatným postupem. Část obcí nemá zpracovanou žádnou územně plánovací dokumentaci. Přehled ÚPD, kterou měl zpracovatel k dispozici, je uveden v tabulkové části na konci tohoto dokumentu ([zde](#)).

### 1.6.4. Data od poskytovatelů

Další podklady v členění dle vyhlášky č. 500/2006 Sb. byly získány od jejich poskytovatelů – podle zákona č. 186/2006 Sb. – orgánů veřejné správy, jimi zřízených právnických osob a vlastníků dopravní a technické infrastruktury.

Část dat nebyla poskytnuta v podobě použitelné v datovém modelu, bylo nutné jejich převedení do struktury SHP a doplnění atributů prvků. Problémem bylo, že názvosloví jevů a jejich předepsané atributy sledované v datovém modelu často neodpovídaly obsahu dat od poskytovatelů.

### 1.6.5. Další podklady

Pro aktualizaci byly použity statistické informace z Veřejné databáze ČSÚ.

### 1.6.6. Datový model územně analytických podkladů (DM ÚAP)

Pro zpracování ÚAP byl použit datový model DMG ÚAP 5.1 - 04/2020. Jeho autory jsou společnost Hydrosoft Velešlavín Praha, na starších verzích se podílela také Laboratoř GIS, ČVUT Praha. Při V. úplné aktualizaci ÚAP ORP Nové Město na Moravě došlo k převedení datových vrstev z původního datového modelu 4.2.2. Popis datového modelu a jeho struktura je uvedena níže a v tabulkové části.

## 2. POSTUP PŘI ZPRACOVÁNÍ ÚZEMNĚ ANALYTICKÝCH PODKLADŮ

Územně analytické podklady se skládají podle vyhlášky č. 500/2006 Sb. ze dvou částí – ze sběru údajů o území (podkladů pro rozbor udržitelného rozvoje území) a z jejich analýzy a vyhodnocení (rozbor udržitelného rozvoje území s uvedením jeho silných a slabých stránek, příležitostí a hrozeb a určení problémů k řešení v územně plánovací dokumentaci).

Sběr údajů o území je zde zastoupen datovou částí ÚAP a grafickou částí s výkresy hodnot, limitů a záměrů. Analýzu a vyhodnocení dat (rozbor udržitelného rozvoje území) zde představuje výkres problémů a textová SWOT analýza.

### 2.1. DATOVÁ ČÁST ÚAP

#### 2.1.1. Datový model ÚAP

Datová část ÚAP byla dle požadavků pořizovatele zpracována v datovém modelu ÚAP společném pro celý Kraj Vysočina. Jeho zpracovatelem je společnost Hydrossoft Veleslavín, Praha. Výsledný datový výstup je v jeho verzi DMG 5.1 (z dubna 2020).

Tabulka s přehledem odevzdaných souborů SHP a s jejich příslušností k jednotlivým jevům dle přílohy vyhlášky č. 500/2006 Sb. a jejich umístěním ve struktuře DM je umístěna v tabulkové části ([zde](#)).

#### 2.1.2. Rozdíly proti předepsanému DM

Datový model je strukturován podle vyhlášky a jejího seznamu sledovaných jevů. Zásadním rozdílem způsobeným novelizací vyhlášky č. 500/2006 Sb., je druh a počet sledovaných jevů. Při převodu z datového modelu verze 4.2.2 do verze 5.1 tak bylo nutné datový model z co největší míry zaplnit ze stávajících dat při zachování maximálního množství informací obsažených v atributech jednotlivých prvků. Během převodu nebylo možné některé vrstvy do datového modelu zařadit, a proto byly tyto vrstvy vyčleněny do zvláštní složky „různé“. Během převodu došlo rovněž ke ztrátě některých informací a to zejména z důvodu rozdílů mezi datovými modely v atributovém složení a také kvůli parametrům jejich polí. Cílem převodu bylo zachovat maximum informací, a proto byly některé atributy uvedeny do kolonky „poznámka“. Nejčastěji se jednalo o původní atributy „zpracoval\_kdo“ nebo „passport\_id“.

#### 2.1.3. Postup zpracování datové části

Bylo provedeno zpracování dat od poskytovatelů údajů o území a jejich vložení do předepsané struktury datového modelu ÚAP ve formátu ESRI (SHP). Ze zdrojových dat od poskytovatelů bylo možné většinou převzít pouze grafickou část (polygony, čáry, body), ta pak byla podle popisů doplněna o atributy vyžadované datovým modelem (pokud byly v datech poskytovatelů tyto údaje uvedeny).

## 2.2. GRAFICKÁ ČÁST ÚAP

### 2.2.1. Obsah výkresů

Po shromáždění všech dostupných informací o území následovalo vytvoření výkresů hodnot, limitů využití území a záměrů na změny v území dle vyhlášky č. 500/2006 Sb., které slouží jako podklad pro rozbor udržitelného rozvoje území (RURÚ) a výkresu problémů k řešení v ÚPD, který je součástí RURÚ. Ve spolupráci s pořizovatelem byly vytvořeny legendy jednotlivých výkresů (rozsah jevů zobrazených v jednotlivých výkresech) splňující zákonné požadavky a odpovídající potřebám pořizovatele. Výkresy hodnot území (01), limitů využití území (02), záměrů na změny v území (03) a problémů k řešení v ÚPD (04) jsou zpracovány v měřítku 1:10 000.

Všem výkresům bylo kvůli jejich přehlednosti zvoleno společné „pozadí“ tvořené plochami lesů, vody a zastavěných území, hlavními dopravními liniemi (silnice I., II. a III. třídy, železnice) a hranicemi obcí a katastrálních území. Tento podklad byl doplněn některými vrstvami katastrálních map (hranice parcel a jejich vnitřní členění). Na tento společný podklad jsou pak v jednotlivých výkresech připojovány odpovídající vrstvy jednotlivých souborů.

V následujícím přehledu je popsán obsah jednotlivých výkresů (je to přepis legend výkresů). U každého z jevů je v hranaté závorce uvedeno jeho číslo dle vyhlášky č. 500/2006 Sb. U výkresu problémů jsou také vyjmenovány všechny problémy v území v členění dle obcí.

#### Výkres hodnot území

Zobrazeny jsou zde hodnoty území – areály a objekty s památkovou ochranou (příp. v jejím zájmu), další historické, architektonické a urbanistické hodnoty, přírodní a krajinářské hodnoty.

[001a]	Plochy zeleně a plochy veřejných prostranství	[034]	Lokality NATURA 2000 EVL
[005a]	Památkové rezervace, zóny a jejich OP (MPZ, VPR, VPZ)	[036a]	Lokality zvlášť chráněných druhů rostlin a živočichů
[008a]	Nemovitě kulturní památky	[106]	Turistické trasy
[011]	Významné vyhlídkové body	[113a]	Hřbitovy, pohřebiště, válečné hroby a pietní místa
[011]	Stavební a krajinné dominanty		
[011]	Významné předěly a horizonty	různé	Stavba typická pro místní ráz
[011]	Urbanisticky hodnotné území		
[011]	Významné osy v území	Podklad:	
[011]	Region lidové architektury	Silnice 1. třídy	
[011a]	Historická zástavba v sídle	Silnice 2. třídy	
[013a]	Cenné stavby, soubory staveb a místa (architektonické, urbanistické, historické, místa významných událostí)	Silnice 3. třídy	
[016]	Území s archeologickými nálezy	Železniční trať regionální	
[017a]	Místo krajinného rázu	Plochy zastavěných území	
[023a]	Významné krajinné prvky (údolní nivy a rašeliniště)	Plochy lesní	
[025a]	Velkoplošná zvláště chráněná území – CHKO včetně ochranných zón	Vodní plochy a toky	
[027a]	Maloplošná zvláště chráněná území (přírodní památky a přírodní rezervace)	Hranice katastru	
[030]	Přírodní park	Hranice obce	
[032]	Památné stromy a stromofaďi	Hranice území ve správě ORP	
		Katastrální mapa	

#### PLOŠNÁ PAMÁTKOVÁ OCHRANA:

*Městská památková zóna (MPZ):* Nové Město na Moravě, Jimramov (+ ochranné pásmo)

*Vesnická památková rezervace (VPR):* Krátká, Křižánky

*Vesnická památková zóna (VPZ):* Telecí

#### ÚZEMÍ OCHRANY PŘÍRODY:

*Chráněná krajinná oblast (CHKO):* Žďárské vrchy

*Přírodní rezervace (PR):* Čtyři palice (k.ú. České Milovy), Meandry Svatky u Milov (k.ú. České Milovy)

*Přírodní park:* Svratecká homatina

*Přírodní památka (PP):* Milovské pemíčky (k.ú. České Milovy), Devět skal (k.ú. Moravské Křižánky), Bílá skála (k.ú. Sněžné), Černá skála (k.ú. Sněžné), Malinská skála (k.ú. Blatiny), Drátenická skála (k.ú. Blatiny), Lisovská skála (k.ú. Samotín), Štarkov (k.ú. Nový Jimramov), Prosička (k.ú. Borovnice), Pasecká skála (k.ú. Studnice), Ouperek (k.ú. Bobrůvka) Pernovka (k.ú. Nové Město n. Moravě), U Bezděkova (k.ú. Nové Město n. Moravě), Vávra skála/Na skále (k.ú. Pohledec), Šafranice (k.ú. Slavkovice), Hodišovský rybník (k.ú. Rečice nad Bobrůvkou)

*NATURA 2000 (EVL):* Údolí Svatky u Krásného, Niva Fryšávky, Hodišovský rybník

*Výskyt zvl. chráněných rostlin a živočichů:* Vápenka Zmolovice (k.ú. Trhonice), Vápenec u Trhonic (k.ú. Trhonice), Bobkovo (k.ú. Trhonice), Na hájích (k.ú. Radešínská Svatka), U opatských (k.ú. Bobrůvka), Na Mechatkách (k.ú. Rečice), Šafranice (k.ú. Slavkovice)

*Památné stromy:* Bílkova lípa (k.ú. Homí Bobrová), Buk lesní (k.ú. Tři Studně), Javor klen (k.ú. Odranec), Javor klen (k.ú. Vříšť), Lípa (k.ú. Studnice u Rokytina), Lípa u Dvořáků (Podleší u Sněžného), Lípa velkolistá (Jimramovské Pavlovice), Lípa velkolistá (k.ú. Krásné nad Svatkou), Lípa velkolistá (k.ú. Moravské Křižánky), Lípa velkolistá (k.ú. Kuklík), Lípa velkolistá (Olešná na Moravě), Lípy velkolisté (k.ú. Daňkovice), Lípy u hřbitova (k.ú. Spělkov)

**Výkres limitů využití území**

Zobrazeny jsou zákonně stanovené limity využití území – památková ochrana, prvky ÚSES, ochrana přírody, ochrana vodních zdrojů, záplavová území, ložiska nerostných surovin, území dotčená těžbou, technická infrastruktura pro zásobování území pitnou vodou, odvádění odpadních vod, zásobování energiemi, spojové služby, dopravní infrastruktura a další omezující jevy v území. Kvůli zobrazení ve zvoleném měřítku byla ochranná pásma malých rozměrů (která jsou limitem) zobrazena vlastním jevem, kolem kterého je OP stanoveno – např. OP vodovodu je nahrazeno jeho linií, OP trafostanice je nahrazeno značkou trafostanice.

[005a]	Památkové rezervace, zóny a jejich OP (MPZ, VPR, VPZ)	[073]	Nadzemní a podzemní vedení elektrizační soustavy a jejich ochranná pásma
[008a]	Nemovitě kulturní památky	[074]	Technologické objekty zásobování plynem a jejich ochranná a bezpečnostní pásma
[016]	Území s archeologickými nálezy (I. a II. kategorie)	[075]	Vedení plynovodu a jejich ochranná a bezpečnostní pásma
[021]	Nadregionální ÚSES	[079]	Technologické objekty zásobování teplem a jejich ochranná pásma
[021]	Regionální ÚSES	[080]	Teplovody a jejich ochranná pásma
[025a]	Velkoplošná zvláště chráněná území (CHKO včetně zón)	[082a]	Elektronické komunikace, jejich ochranná pásma a zájmová území
[027a]	Maloplošná zvláště chráněná území (PP, PR, OP)	[085]	Skládky a jejich ochranná pásma
[030]	Přírodní park Svratecká homatina	[086]	Spalovny a zařízení zpracovávající biologicky rozložitelné odpady a jejich ochranná pásma
[032]	Památný strom, skupina, stromořadí	[087]	Zařízení na odstraňování nebezpečného odpadu a jejich ochranná pásma
[034]	NATURA 2000 – evropsky významná lokalita	[093a]	Pozemní komunikace, jejich kategorie a jejich ochranná pásma
[036]	Lokality výskytu zvláště chráněných druhů rostlin a živočichů	[094a]	Železniční dráhy, jejich kategorie a jejich ochranná pásma
[036b]	Migrační koridory	[102a]	Letiště a letecké stavby a jejich ochranná pásma a zájmová území
[037a]	Vzdálenost 50 m od okraje lesa	[107]	Objekty důležité pro obranu státu a jejich ochranná pásma a zájmová území
[041]	Bonitované půdně ekologické jednotky (tř. ochrany 1 a 2)	[114]	Jiná ochranná pásma
[044]	Vodní zdroj včetně ochranného pásma		Podklad:
[045]	Chrán. oblast přirozené akumulace vod (CHOPAV) Žďárské vrchy		Plochy zastavěných území
[046]	Zranitelná oblast		Plochy lesní
[050a]	Záplavová území včetně aktivních zón		Vodní plochy a toky
[057]	Dobývací prostor (DP)		Hranice katastru
[058]	Chráněné ložiskové území (CHLÚ)		Hranice obce
[060]	Výhradní ložisko nerostných surovin		Hranice území ve správě ORP
[061]	Poddolované území		Katastrální mapa
[063]	Staré důlní dílo		
[064]	Staré ekologické zátěže		
[067]	Technologické objekty zásobování vodou a jejich ochranná pásma		
[068]	Vodovodní řady a jejich ochranná pásma		
[069]	Technologické objekty odvádění a čištění odpadních vod a jejich ochranná pásma		
[070]	Kanalizační stoky a jejich ochranná pásma		
[072]	Elektrické stanice a jejich ochranná pásma		

**Výkres záměrů na změny v území**

Zobrazeny jsou záměry z nadřazené dokumentace (z návrhu Zásad územního rozvoje KV a z Plánu rozvoje vodovodů a kanalizací KV) a také vybrané záměry z územních plánů jednotlivých obcí – návrhové a rezervní plochy s rozdílným způsobem využití/plochy funkčního využití, přeložky a návrhy silnic, technická infrastruktura, a další. Zobrazeny jsou také zastavitelné a přestavbové plochy dle platných ÚP.

[001a,b] zastavitelné plochy, plochy přestavby a změn v krajině včetně uvedení ploch s rozdílným způsobem využití

[021] Nadregionální a regionální ÚSES vymezený v ZÚR

[021] lokální ÚSES vymezený v ÚP

[118] Významné oborové záměry dopravy  
- letiště, změna výhledové zastávky Slavonice  
- cyklotrasy, cyklostezky  
- přeložky II/353, II/360 a III/3886  
- změny trasy výhledové místní komunikace

[118] Významné oborové záměry energetiky a spojů

[118] Významné oborové záměry zásobování vodou a kanalizace a čištění odpadních vod  
- vedení vodovodu, kanalizace  
- vodojem, ČOV, čerpací stanice

[118] Významné oborové záměry vodního hospodářství  
- revitalizace vodních toků, zvýšení kapacity koryt, poldry a jejich hráze  
- zvýšení retence koupališť  
- vodní nádrž

[118] Ostatní významné záměry  
- kompostárna

Různé

[118] Záměry dopravní a technické infrastruktury vyplývající ze ZÚR

Podrobnější členění typů ploch s rozdílným způsobem využití pro zastavitelné plochy, plochy přestavby a plochy změn v krajině (kódy dle datového modelu):

A	zemědělské
B	bydlení
D	doprava
H	smíšené výrobní
L	lesní
N	přírodní
M	smíšené nezastavěného území
O	občanské vybavení
P	veřejná prostranství
R	rekreace
S	smíšené obytné
T	technická infrastruktura
V	výroba
W	vodní a vodohospodářské
Z	zeleň

Podklad:

Silnice 1. třídy – stav  
Silnice 2. třídy – stav  
Silnice 3. třídy – stav  
Železniční trať regionální – stav  
Vlečka – stav  
Plochy zastavěných území – stav  
Plochy lesní – stav  
Vodní plochy a toky – stav

Hranice katastru  
Hranice obce  
Hranice území ve správě ORP  
Katastrální mapa

**Výkres problémů k řešení v ÚPD**

Zobrazeny jsou jevy, které způsobují v území problémy jak samy o sobě, tak v souvislosti s jinými skutečnostmi. Vybraná problematická místa jsou navíc označena a popsána v legendě, problémy jsou označeny kódem, rozděleny dle obcí a podrobněji popsány:

**Problémy k řešení v ÚPD (ZÚR) – dle jednotlivých obcí****Bobrová**

- P1 - záplavové území toku Bobrůvka
- P2 - zatížení obytného území dopravou na sil. II/360 a II/388
- P3 - ohrožení nemovitostí vodami z přívalových dešťů
- P4 – rybník Kaňkovec – hrozba protržení hráze při povodni

**Bobrůvka**

- P5 - likvidace splaškových vod (absence ČOV)

**Borovnice**

- P6 - likvidace splaškových vod
- P7 - zásobování pitnou vodou
- P8 - výhledová vodní nádrž
- P9 - zatížení obytného území dopravou na sil. II/357
- P10 - nenávaznost skladebných částí nadregionálního a regionálního ÚSES

**Daňkovice**

- P11 - nevyužitý areál bývalého sanatoria na Buchtově kopci
- P12 - zatížení obytného území dopravou na sil. II/353
- P13 - nenávaznost skladebných částí lokálního ÚSES
- P14 - výstavba centrální komunitní skládky na biomasu

**Dlouhé**

- P15 - likvidace splaškových vod
- P79 – zásobování pitnou vodou

**Fryšava pod Žákovou horou**

- P16 - zatížení obytného území dopravou na sil. II/353

**Javorek**

- P17 - zásobování pitnou vodou
- P18 - poddolovaná území

**Jimramov**

- P19 - zatížení obytného území dopravou na sil. II/360, II/357 a II/375
- P20 - likvidace splaškových vod (místní části Trhonice a Ubušín)
- P21 - zásobování pitnou vodou (místní část Trhonice)
- P22 - problematické vymezení reg. biocentra na zemědělských půdách v k.ú. Sedliště u Jimramova
- P23 - záplavy na řece Svratce postihují zastavěné území
- P24 - průchod regionálního biokoridoru středem zastavěného území obce
- P25 - výhledová přeložka silnice II/360 zasahuje do reg. biocentra Bukáčův kout a do lesních ploch

**Kadov**

- P26- zatížení obytného území dopravou na sil. II/353

**Krásné**

- P27 - likvidace splaškových vod
- P28 - výhledová vodní nádrž
- P29 - záměr výstavby skládky na biomasu

**Křídla**

- P30 - likvidace splaškových vod

P31 - zatížení obytného území dopravou na sil. II/385

#### **Křižánky**

P32 - likvidace splaškových vod

P33 - zásobování pitnou vodou

P34 - zatížení obytného území dopravou na sil. II/354 a chybějící chodníky podél silnice II/354

P35 - záplavy na řece Svatce postihují zastavěné území

P35a - kumulace rekreačních objektů ve volné krajině s chybějící technickou infrastrukturou

#### **Kuklík**

P36 - likvidace splaškových vod

P37 - zatížení obytného území dopravou na sil. II/354

P38 - poddolovaná území

#### **Líšná**

P39 - poddolovaná území

P40 - zatížení obytného území dopravou na sil. III. třídy

#### **Mirošov**

P41 - silnice III/36042 je zatěžována kamenolomem, skládkování materiálu probíhá i v její těsné blízkosti

P42 - ohrožení nemovitostí vodami z přivalových dešťů

#### **Nová Ves u Nového Města na Moravě**

P43 - likvidace splaškových vod

P44 - ohrožení nemovitostí vodami z přivalových dešťů

#### **Nové Město na Moravě**

P45 - zatížení obytného území dopravou na sil. II/360, II/354 a I/19 (místní části Rokytno, Nové Město na Moravě, Maršovice, Pohledec, Olešná, Petrovice, Hlinné)

P46 - chybějící chodník podél silnice I/19 v části Olešná

P47 - Ohroženo je údolí Bobrůvky se zástavbou - v rozsahu cca Q100 (Areál technických sportů, SOU) a dále je pravděpodobné přelítí a narušení hrází Cihelského a Klečkovského rybníka, následně by došlo k zasažení Kazimírovo rybníka.

P48 - Průlomová vlna z Černého rybníka pravděpodobně vyvolá poruchu Zichova rybníka - ohroženo je území přilehlé k Cihelskému potoku a dále území podél Bobrůvky cca v rozsahu Q100

P49 - Rybníky Trnka, Křivka a Němec: údolí Zátoky je neosídlené, po transformaci údolím by mohla být povodní zasažena zástavba podél toku v Radešínské Svatce.

P50 - poddolované území k. ú. Slavkovice

#### **Nový Jimramov**

P51 - likvidace splaškových vod

#### **Podolí**

P52 - likvidace splaškových vod

#### **Račice**

P53 - likvidace splaškových vod

#### **Radešín**

P54 - zatížení obytného území dopravou na sil. II/388

#### **Radešínská Svatka**

P55 - zatížení obytného území dopravou na sil. II/360

P56 - záplavové území na vodoteči Bobrůvka

#### **Radňovice**

P57 - střet návrhu sjezdové dráhy s územím CHKO Žďárské vrchy

P58 - zatížení obytného území dopravou na sil. I/19

P59 - likvidace splaškových vod

P60 - ohrožení nemovitostí vodami z přivalových dešťů

**Řečice**

- problémy neidentifikovány

**Sněžné**

P61 - likvidace splaškových vod (ve všech místních částech)

P62 - zatížení obytného území dopravou na sil. II/354

P63 - kumulace rekreačních objektů ve volné krajině s chybějící technickou infrastrukturou

P64 - poddolovaná území

P65 - omezení rozvoje rekreace v památkově chráněném území VPR Krátká

**Spělkov**

P66 - likvidace splaškových vod

P67 - výhledová vodní nádrž

**Tři Studně**

P68 - kumulace rekreačních objektů ve volné krajině s chybějící technickou infrastrukturou

**Věcov**

P70 - likvidace splaškových vod

P71 - zásobování pitnou vodou (místní části Jimramovské Pavlovice, Koníkov, Odranec)

P72 - zatížení obytného území dopravou na sil. II/360 (Věcov, Roženecké Paseky a Koníkov)

**Vlachovice**

P73 - zásobování pitnou vodou

P74 - likvidace splaškových vod

P75 - poddolovaná území

P76 - kumulace rekreačních objektů ve volné krajině s chybějící technickou infrastrukturou

**Zubří**

P77 - likvidace splaškových vod

P78 - kumulace rekreačních objektů ve volné krajině s chybějící technickou infrastrukturou



### 2.2.2. Postup zpracování grafické části

Nad datovou částí DM byly zpracovány projekty ve formátu MXD. Do výkresů hodnot, limitů, záměrů a problémů nebyla však připojena všechna data shromážděná v datovém modelu, vybrány byly pouze důležité jevy, které bylo možné a účelné zobrazit ve zvoleném měřítku 1:10 000.

## 2.3. TEXTOVÁ ČÁST ÚAP

Textová část zahrnuje vlastní rozbor udržitelného rozvoje území ve formě SWOT analýzy zpracovaná podle vyhlášky č. 500/2006 Sb. na základě dat pořízených v první části ÚAP.

SWOT analýza byla zpracována pro jednotlivé kategorie uvedené ve vyhlášce (01 širší územní vztahy, 02 prostorové a funkční uspořádání území, 03 struktura osídlení, 04 sociodemografické podmínky a bydlení, 05 příroda a krajina, 06 bodní režim a horninové prostředí, 07 kvalita životního prostředí, 08 zemědělský půdní fond a pozemky určené k plnění funkcí lesa, 09 občanská vybavenost včetně její dostupnosti a veřejná prostranství, 10 dopravní a technická infrastruktura včetně jejich dostupnosti, 11 ekonomické a hospodářské podmínky, 12 rekreace a cestovní ruch, 13 bezpečnost a ochrana obyvatel).

V závěru bylo provedeno vyhodnocení vyváženosti vztahu územních podmínek opět formou SWOT analýzy – shrnutí předchozích deseti kategorií do tří základních – příznivé životní prostředí (05, 06, 07, 08), soudržnost obyvatel (04, 09, 10, 13), hospodářský rozvoj (11 a 13) a také závěrečné textové zhodnocení udržitelného rozvoje území ORP Nové Město na Moravě.

V tabulkové části je uveden přehled ÚPD a ÚPP jednotlivých obcí, přehled dat a jejich zdrojů, podrobný přehled poskytovatelů, přehled jevů a jejich umístění v datovém modelu a přehled katastrálních území ve správním území ORP Nové Město na Moravě.

Pro dokumentování vývoje území je připojena tabulka se statistickými údaji pro jednotlivé obce platnými ke konci roku 2007, jejíž obsah odpovídá aktuální tabulce v kapitole 1.5.2.

### 3. ROZBOR UDRŽITELNÉHO ROZVOJE ÚZEMÍ – SWOT ANALÝZA V ČLENĚNÍ DLE VYHLÁŠKY Č. 500/2006 SB.

ÚAP ORP Nové Město n. M.	01 širší územní vztahy
<b>S</b> STRENGTHS SILNÉ STRÁNKY	<ul style="list-style-type: none"> <li>▪ přítomnost v krajské rozvojové oblasti Žďár nad Sázavou – Nové Město OBk4</li> <li>▪ územím prochází silnice I/19 (směry Žďár nad Sázavou, Bystřice pod Perštýnem)</li> <li>▪ územím prochází regionální dráha č 251 (směry Žďár nad Sázavou – Tišnov)</li> <li>▪ část území je napojena na skupinový vodovod (SV Žďársko)</li> <li>▪ zajištěna návaznost v oblasti záměrů nadmístního významu pro oblast dopravní infrastruktury na úrovni ZÚR (záměry DK02 – I/19, DK20 – II/357 a DK21 – II/360)</li> </ul>
<b>W</b> WEAKNESSES SLABÉ STRÁNKY	<ul style="list-style-type: none"> <li>▪ územně plánovací dokumentace některých obcí koliduje z hlediska širších územních vztahů v oblasti ÚSES (nenávaznost skladebných částí nadregionálního a regionálního ÚSES (k.ú. Borovnice u Jimramova, Sedliště u Jimramova), nenávaznost skladebných částí lokálního ÚSES (k.ú. Daňkovice, Jimramov, Sedliště u Jimramova)</li> <li>▪ severní část ORP nacházející se na pomezí s krajem Pardubickým vykazuje znaky vnitřní periferie (vysoký průměrný věk, malá populační velikost – snižující se počet trvale bydlících obyvatel, stagnující bytová výstavba apod.)</li> </ul>
<b>O</b> OPPORTUNITIES PŘÍLEŽITOSTI	<ul style="list-style-type: none"> <li>▪ realizace plánovaných záměrů nadmístního významu, zejména zlepšení dopravního napojení na krajská města (snížení doby dojížděky)</li> </ul>
<b>T</b> THREATS HROZBY	<ul style="list-style-type: none"> <li>▪ ztráta průměrné exponovanosti území a jeho posunutí do oblasti periferních</li> </ul>

ÚAP ORP Nové Město n. M.	02 prostorové a funkční uspořádání území
<b>S</b> STRENGTHS SILNÉ STRÁNKY	<ul style="list-style-type: none"> <li>▪ rozmanitost území (urbanizované území okolí Nového Města na Moravě vs. CHKO Žďárské vrchy)</li> <li>▪ zachovalá architektura v obcích, zejména na území CHKO (vesnická památková rezervace Křížánky)</li> <li>▪ rozmanitost prostorového členění a forem zástavby (pro obce v SZ části ORP je charakteristické rozptýlené osídlení s rozvolněnou zástavbou, zatímco obce nacházející se jižně od Nového města na Moravě tvoří spíše samostatná kompaktní sídla)</li> </ul>
<b>W</b> WEAKNESSES SLABÉ STRÁNKY	<ul style="list-style-type: none"> <li>▪ řada obcí nemá platný územní plán či disponuje zastaralou územně plánovací dokumentací schválenou před 1. 1. 2007</li> </ul>
<b>O</b> OPPORTUNITIES PŘÍLEŽITOSTI	<ul style="list-style-type: none"> <li>▪ vhodná dostavba sídel zvyšující jejich architektonické a urbanistické hodnoty</li> <li>▪ využití vymezených zastavitelných ploch v územně plánovací dokumentaci</li> </ul>

<b>T</b> THREATS HROZBY	<ul style="list-style-type: none"> <li>▪ narušení prostorového uspořádání zástavby nekoncepčními formami rozvoje území</li> <li>▪ pozbytí platnosti územních plánů vydaných před 1.1.2007 k 31.12.2022</li> <li>▪ dlouhodobá nečinnost vlastníků pozemků v zastavitelných plochách blokující novou výstavbu, respektive možnost pořízení změny územního plánu (vazba na odůvodnění potřeby vymezení nových zastavitelných ploch)</li> </ul>
-------------------------------	---

ÚAP ORP Nové Město n. M.	03 struktura osídlení
<b>S</b> STRENGTHS SILNÉ STRÁNKY	<ul style="list-style-type: none"> <li>▪ silné sídelní vazby mezi Žďárem nad Sázavou – Novým Městem na Moravě a jeho zázemím tvořeného obcemi ORP (přítomnost v krajské rozvojové oblasti Žďár nad Sázavou – Nové Město OBk4)</li> <li>▪ rovnoměrné sídelní rozložení počtu obcí dle jejich populační velikosti (jádrová oblast – 7 obcí nad 500 obyvatel, 14 obcí pod 200 obyvatel)</li> <li>▪ struktura osídlení respektuje krajinné hodnoty (zejména CHKO) – severozápadně od Nového Města se nacházejí spíše populačně menší obce</li> </ul>
<b>W</b> WEAKNESSES SLABÉ STRÁNKY	<ul style="list-style-type: none"> <li>▪ periferní poloha ORP v rámci kraje - vyšší vzdálenost od krajského města Jihlava, případně dalších krajských měst (Pardubice, Brno)</li> <li>▪ rozvoj obcí je výrazně limitován jejich přítomností v CHKO</li> <li>▪ na území CHKO lze identifikovat řadu území s rozšiřující se rekreační zástavbou</li> </ul>
<b>O</b> OPPORTUNITIES PŘÍLEŽITOSTI	<ul style="list-style-type: none"> <li>▪ posílení územní vazby mezi městy Žďár nad Sázavou a Nové Město na Moravě</li> <li>▪ realizace činností a úkolů vyplývajících pro OBk4 z aktuálně platných ZÚR (urychlit výstavbu přeložky I/19, novou výstavbu soustředit zejména do větších měst, průmyslové aktivity soustředit zejména do průmyslových zón, přiměřený rozvoj lyžařského areálu v Novém Městě na Moravě, apod.)</li> <li>▪ prostřednictvím nových územních plánů obcí regulovat rozvoj sídel na území CHKO</li> </ul>
<b>T</b> THREATS HROZBY	<ul style="list-style-type: none"> <li>▪ navržené negativní urbanistické koncepce rozvoje obcí, cílem je zamezit negativnímu ovlivnění zejména přírodních a krajinných hodnot (CHKO Žďárské vrchy) – nekoordinovaná výstavba</li> </ul>

ÚAP ORP Nové Město n. M.	04 sociodemografické podmínky a bydlení
<b>S</b> STRENGTHS SILNÉ STRÁNKY	<ul style="list-style-type: none"> <li>▪ v porovnání s rokem 2001 přibýlo do roku 2019 nejvíce obyvatel v obcích Zubří (41,4%), Křídla (28,4%), Nová Ves u Nového Města na Moravě (21,3%)</li> <li>▪ podíl dětské složky (věk 0 – 14 let) v celkovém počtu oproti stavu v roce 2012 (15,2% k 31.12.2012) stagnuje (15,9% k 31.12.2020) , což koresponduje s hodnotou za celý Kraj Vysočina (15,5%); naopak mírně roste podíl občanů starších 65 let (17,4% k 31.12.2012 a 20,7% k 31.12.2019), který je obdobný s hodnotou za celý Kraj Vysočina (20,4%)</li> <li>▪ nejvíce bytů bylo v letech 2011-2015 postaveno v Novém Městě na Moravě 120, Jimramově 29 a v Bobrově (24),</li> <li>▪ nejvíce bytů bylo v letech 2016-2018 postaveno v Novém Městě na Moravě 89, Věcově 12, Jimramově 10 a v Zubří 10,</li> <li>▪ nové obyvatelé do regionu láká především kvalitní životní prostředí a rekreační atraktivita území</li> </ul>

<p><b>W</b> WEAKNESSES SLABÉ STRÁNKY</p>	<ul style="list-style-type: none"> <li>▪ počet obyvatel na území ORP začal po r. 2008 velmi mírně klesat, na konci roku 2019 zde žilo 19 386 obyvatel, (2013 – 19 429 obyv., 2011 – 19 472, 2009 - 19 619 obyv., 2008 – 19 799 obyv., 2007 – 19 670 obyv., 2006 – 19 540 obyv., 2005 –19 488 obyv., 2001 – 19 478 obyv., 1991 – 19 625 obyv., 1980 – 19 661 obyv., 1961 – 18 072 obyv.)</li> <li>▪ nejvyšší úbytky počtu obyvatel od roku 2001 do roku 2019 vykazují obce Račice (-13,4%), Spělkov (-28,5%), Nový Jimramov (-15,4%) a Sněžné (-9,4%)</li> <li>▪ průměrný věk obyvatel ORP stopnul z 39,3 let v roce 2007 na 40,3 let v roce 2010, dále na 40,8 let v r. 2013, dále 42,7 let v r. 2019 a vykazuje podobný negativní vývoj jako na většině území ČR, příčinou je obecná a dlouhodobá tendence stárnutí obyvatel.</li> <li>▪ v území je velmi nízká hustota osídlení – pro celé ORP je to 66,19 obyv./km<sup>2</sup>, což je pod úrovní celého kraje (75 obyv./km<sup>2</sup>), a výrazně i pod úrovní České republiky (135 obyv./km<sup>2</sup>, vše v r. 2019)</li> <li>▪ se stárnutím obyvatel roste potřeba komunitního plánování a optimalizace kapacit s ohledem na specifika jednotlivých obcí a mikroregionů</li> <li>▪ v území je několik obcí s velmi nízkým počtem obyvatel, samospráva těchto obcí je náročná – často pouze jeden člověk na vedlejší úvazek</li> <li>▪ na území ORP bylo v roce 2018 dokončeno 77 bytů; v roce 2015 70 bytů, v roce 2014 32 bytů, v roce 2013 72 bytů, v roce 2012 95 bytů, v roce 2011 92 bytů, v roce 2008: 30 bytů, 2009 dokončeno 64 bytů; v roce 2008: 75 bytů, v roce 2007: 118 bytů, v roce 2006: 30 bytů, v roce 2005: 27 bytů, v roce 2004: 48 bytů; intenzita bytové výstavby v ORP je dlouhodobě kolísající kolem průměru kraje Vysočina i ČR</li> <li>▪ zájem o bydlení v menších obcích není příliš velký, což je způsobeno hlavně nedostatkem pracovních míst, výstavba je často omezena chybějící technickou vybaveností (kanalizace, ČOV); staví se především v Novém Městě na Moravě a v jeho okolí</li> <li>▪ stagnující bytová výstavba od roku 2015 v obcích (Tři Studně, Spělkov, Radňovice, Račice, Mirošov, Nový Jimramov, Krásné, Javorek, Dlouhé, Borovnice – především populačně malé obce)</li> <li>▪ stávající i nový bytový fond je často využíván jen pro rekreaci, zvyšuje se počet neobydlených bytů</li> </ul>
<p><b>O</b> OPPORTUNITIES PŘÍLEŽITOSTI</p>	<ul style="list-style-type: none"> <li>▪ pokud v obcích vzniknou nové pracovní příležitosti a také možnosti výstavby objektů bydlení, může to přinést zvýšení počtu obyvatel, zejména pomocí migrace</li> <li>▪ podporovat místní kulturní akce a další aktivity, které posílí identitu obcí a lokální patriotismus místních obyvatel</li> <li>▪ spolupráce malých obcí, která by umožnila jejich efektivnější správu</li> <li>▪ vytvořit dostatek vhodných ploch pro bydlení tam, kde je o něj zájem</li> <li>▪ zlepšovat technickou i veřejnou infrastrukturu jednotlivých obcí pro zvýšení jejich atraktivity bydlení</li> <li>▪ vytvořit možnosti pro bydlení mladých lidí ve startovních bytech</li> </ul>
<p><b>T</b> THREATS HROZBY</p>	<ul style="list-style-type: none"> <li>▪ odcházení mladších vzdělaných lidí mimo region, další ubývání obyvatel v okrajových obcích</li> <li>▪ klesající naplněnost školských zařízení</li> <li>▪ výstavba v některých místech je omezena limity využití území (památková ochrana, ochrana přírody, záplavové území,...)</li> <li>▪ výstavba v malých obcích je omezena nedostatkem pracovních příležitostí pro případné nové obyvatele</li> </ul>

ÚAP ORP Nové Město n. M.	05 příroda a krajina
<p><b>S</b> STRENGTHS SILNÉ STRÁNKY</p>	<ul style="list-style-type: none"> <li>▪ více než 60% území ORP patří do CHKO Žďárské vrchy</li> <li>▪ severovýchodní část území patří do přírodního parku Svratecká hornatina</li> <li>▪ na území ORP se nachází 16 přírodních památek (Bílá skála, Černá skála, Devět skal, Drátenická skála, Hodišovský rybník, Lisovská skála, Malinská skála, Milovské perničky, Na Skále, Ouperek, Pasecká skála, Pernovka, Prosička, Šafrance, Štarkov, U Bezděkova)</li> <li>▪ na území ORP se nachází přírodní rezervace Čtyři palice a Meandry Svratky u Milov</li> <li>▪ na území ORP se nachází 7 lokalit výskytu zvláště chráněných druhů a biotopů regionálního významu</li> <li>▪ na území ORP se nacházejí 3 lokality výskytu zvláště chráněných druhů a biotopů národního významu</li> <li>▪ po severní hranici území prochází nadregionální biokoridor Žákova hora – Údolí Hodonínky</li> <li>▪ linie regionálních biokoridorů a center prochází napříč územím ze západu na východ v trase Tři Studně – Koníkov, další probíhá od severu k jihu v trase Vlachovice – Slavkovice – Radešín – Bobrová – Mirošov</li> <li>▪ v ORP se nachází množství památných stromů včetně jedné aleje (k.ú. Olešná)</li> <li>▪ lesní plochy zabírají 36,5% rozlohy území, na území nalezneme řadu lesních komplexů zvláštního určení</li> <li>▪ koeficient ekologické stability (KES, viz zkratky) území je poměrně vysoký: celé ORP (KES = 1,30), nejvyšší má Nový Jimramov (KES = 9,5), Tři Studně (KES = 6,2), Krásné (KES = 5,1) a Fryšava pod Žakovou horou (KES = 4,2) – u těchto dochází k nárůstu hodnoty koeficientu, nejnižší mají Račice (KES = 0,40), Nová Ves u Nového Města n. M. (KES = 0,50) a Podolí (KES = 0,50)</li> </ul>
<p><b>W</b> WEAKNESSES SLABÉ STRÁNKY</p>	<ul style="list-style-type: none"> <li>▪ nefunkčnost částí územního systému ekologické stability (ÚSES)</li> <li>▪ střední a jižní část území patří do zranitelné oblasti, ve které hrozí znečištění vod dusičnany ze zemědělské výroby</li> <li>▪ ochrana přírody je místně ohrožena znečištěním odpadními vodami z roztroušené obytné zástavby, malých sídel a z rekreačních objektů bez napojení na ČOV</li> <li>▪ do území CHKO patří i část Nového Města na Moravě včetně průmyslových zón</li> </ul>
<p><b>O</b> OPPORTUNITIES PŘÍLEŽITOSTI</p>	<ul style="list-style-type: none"> <li>▪ realizace nefunkčních částí ÚSES</li> <li>▪ péče o krajinu jako součást mimoprodukčních funkcí zemědělství</li> <li>▪ navrácení pozemků postupně chátrajících a nevyužitých staveb zpět do přírodního prostředí</li> </ul>
<p><b>T</b> THREATS HROZBY</p>	<ul style="list-style-type: none"> <li>▪ možné omezení rozvoje výstavby v sídlech, která leží v CHKO</li> <li>▪ problematická realizace některých částí regionálního ÚSES na zemědělských půdách nejvyšší kvality</li> <li>▪ ovlivnění krajinného rázu v územích s jeho zvýšenou ochranou (CHKO, přírodní park) výstavbou objektů s neúměrným měřítkem ve vztahu k okolní krajině (např. průmyslových a skladovacích budov, hotelů, větrných a fotovoltaických elektráren atd.)</li> </ul>

ÚAP ORP Nové Město n. M.	06 vodní režim a horninové prostředí
<p><b>S</b> STRENGTHS SILNÉ STRÁNKY</p>	<ul style="list-style-type: none"> <li>▪ severní část území patří do chráněné oblasti přirozené akumulace vod (CHOPAV) Žďárské vrchy – velké zásoby podzemních vod</li> <li>▪ množství zalesněných a zatravněných ploch a také mnoho vodních nádrží (rybníků,...) zadržuje vodu v území</li> <li>▪ území se nachází na horních tocích řek Svratky a Bobrůvky, většina vodních toků zde pramení (nepřitékají znečištěné z vedlejšího území)</li> <li>▪ v území se nacházejí ložiska vápence (Sedliště u Jimramova – Trhonice) a stavebního kamene (Nové Město na Moravě, Mirošov), dva fungující lomy na stavební kámen (Nové Město na Moravě, Mirošov) – zdroje suroviny a pracovních příležitostí</li> <li>▪ v území jsou zdroje radioaktivních surovin (např. uranit), chráněná ložiska byla ale zrušena</li> <li>▪ nevyskytují se zde sesuvná území</li> </ul>
<p><b>W</b> WEAKNESSES SLABÉ STRÁNKY</p>	<ul style="list-style-type: none"> <li>▪ střední a jižní část území patří do zranitelné oblasti, ve které hrozí znečištění vod zemědělskou výrobou</li> <li>▪ mnoho vodních toků je regulováno, na zemědělských plochách je vybudováno množství meliorací, které rychle odvádějí vodu z krajiny</li> <li>▪ mnoho rekreačních objektů nemá vyřešenou likvidaci odpadních vod</li> <li>▪ pitná voda z místních zdrojů často obsahuje radon, je nutná její úprava</li> <li>▪ část zastavěných území obcí (Nové Město na Moravě, Radešínská Svratka, Bobrová, Mirošov) leží ve vyhlášeném záplavovém území řeky Bobrůvky</li> <li>▪ zastavěná území obcí Křižánky, Borovnice a Jimramov jsou postihována záplavami na řece Svratce</li> <li>▪ místní záplavy při velkých deštích, problematická údržba mnoha vodních toků</li> <li>▪ množství poddolovaných území hlavně v severní části ORP – po historické těžbě železných rud a po těžbě radioaktivních surovin</li> <li>▪ v území se vyskytují stará důlní díla s vyhlášeným bezpečnostním pásmem nebo stavební uzávěrou (k.ú. Líšná, Jimramovské Pavlovice, Slavkovice, Petrovice a Nová Ves u Nového Města n. M.)</li> <li>▪ na většině území je střední radonový index, jsou zde ale také území s vysokým radonovým indexem (Nová Ves u Nového Města n. M., Slavkovice, Podolí)</li> </ul>
<p><b>O</b> OPPORTUNITIES PŘÍLEŽITOSTI</p>	<ul style="list-style-type: none"> <li>▪ vybudování retenčních prostorů pro zpomalení povodní na Svratce (vodní nádrž/poldr Borovnice) a Bobrůvce (poldr Radešínská Svratka) a dalších menších poldrů pro ochranu obcí</li> <li>▪ s ohledem na nepříznivou situaci v oblasti podzemních vod vytvořit podmínky pro zadržování vody v krajině</li> <li>▪ realizace protipovodňových opatření tak, aby v minimální míře narušovala charakter zastavěného i nezastavěného území (Jimramov, atd.)</li> <li>▪ podpora projektů pro zpomalení odtoku vody z území – vhodné hospodaření na zemědělských plochách, zatravnění sklonitých ploch, zalesňování, revitalizace vodních toků, realizace rybníků,...</li> <li>▪ možnost nalezení dalších zdrojů pitné vody v rámci CHOPAV</li> <li>▪ rekultivace stávajících i starých lomů po ukončení těžby</li> <li>▪ využití hornické historie a zachovalých památek jako dalšího tématu pro turistický ruch</li> </ul>

<p><b>T</b> THREATS HROZBY</p>	<ul style="list-style-type: none"> <li>▪ opakování záplav na řece Svatce a Bobrůvce při nedokončení systému protipovodňových opatření (problémy s vlastníky pozemků, atd.)</li> <li>▪ nevhodné hospodaření na zemědělských půdách a v lesích – nebezpečí znečištění povrchových i podzemních vod, slabá schopnost zemědělsky intenzivně využívané krajiny zadržovat vodu</li> <li>▪ realizace hájené výhledové vodní nádrže Borovnice na řece Svatce v rozsahu dle aktualizace č. 1 ZÚR KV by narušila ráz krajiny a způsobila zaplavení velké části zastavěného území obce Krásné</li> <li>▪ obnova těžby radioaktivních surovin</li> </ul>
--	--

<p>ÚAP ORP Nové Město n. M.</p>	<p>07 kvalita životního prostředí</p>
<p><b>S</b> STRENGTHS SILNÉ STRÁNKY</p>	<ul style="list-style-type: none"> <li>▪ území není znečišťováno významnými zdroji, příspěvek místních zdrojů (výroba tepla) k znečištění ovzduší je poměrně malý</li> <li>▪ část Nového Města na Moravě využívá centrální zdroj tepla (CZT), který spaluje zemní plyn</li> <li>▪ severní část území není zatížena intenzivní zemědělskou výrobou</li> <li>▪ kvalitní přírodní prostředí</li> <li>▪ část obcí má vybudovanou kanalizaci připojenou na čistírnu odpadních vod (Nová Ves u Nového Města na Moravě, Nové Město na Moravě, Jimramov, Mirošov Sněžné, Krátká, Věcov, Radešín, Lišná, Daňkovice, Javorek, Tři Studně, Fryšava pod Žákovou horou, Bobrová, Radešinská Svatka, Kadov, Řečice, Vlachovice, Zubří, rekreační objekty na Milovech)</li> </ul>
<p><b>W</b> WEAKNESSES SLABÉ STRÁNKY</p>	<ul style="list-style-type: none"> <li>▪ znečištění ovzduší kvůli využívání tuhých paliv pro vytápění, část obcí není plynofikována (především na severu území)</li> <li>▪ zatížení těžkou dopravou, prachem a hlukem z těžby v kamenolomu Mirošov</li> <li>▪ na ČOV je napojena pouze část obcí, další sídla a rekreační areály zatím nemají uspokojivě vyřešenou likvidaci odpadních vod</li> <li>▪ zatížení hlukem a zvýšenou prašností podél významných komunikací – průtahy obcemi: I/19 (Radňovice, Nové Město na Moravě, Olešná), II/385 (Křídla), II/360 (Bobrová, Radešinská Svatka, Nové Město na Moravě, Věcov, Jimramov), II/354 (Hlinné, Petrovice, Nové Město na Moravě, Rokytno, Kuklík, Sněžné, Křižánky), II/353 (Fryšava pod Žákovou horou, Kadov, Sněžné, Daňkovice, Borovnice), případně další méně významné silnice II. třídy</li> <li>▪ v území se nachází několik registrovaných starých ekologických zátěží, většinou starých skládek – lom Dařkovec (k.ú. Nová Ves u Nového Města n. M., vysoké riziko), Obecnice (k.ú. Radešinská Svatka), Perka (k.ú. Sněžné), U cihelny (k.ú. Daňkovice), skládka Jimramov (k.ú. Jimramovské Pavlovice)</li> </ul>
<p><b>O</b> OPPORTUNITIES PŘÍLEŽITOSTI</p>	<ul style="list-style-type: none"> <li>▪ snížení dopravního zatížení zastavěného území obcí kolem silnice I/19 (Radňovice, Olešná) a kolem silnice II/360 (Nové Město na Moravě) realizací přeložek těchto silnic dle návrhu ZÚR; snížení zatížení zastavěného území Jimramova realizací výhledové přeložky silnice II/360 dle ÚP</li> <li>▪ plynofikace sídel, která dosud nejsou napojena na plyn, případně realizace jiných k přírodě šetrných zdrojů energie a tepla</li> <li>▪ dobudovat připravované/rozestavěné systémy splaškové kanalizace a ČOV v obcích a u rekreačních objektů (např. ČOV Křídla, připravované odkanalizování místních částí Trhonice, Sedliště a Ubušín do ČOV Jimramov</li> <li>▪ realizace systému sběrných dvorů včetně sběru nebezpečných odpadů, třídění odpadů a jejich částečné likvidace (např. kompostováním), připravovaná výstavba</li> </ul>

	<p>kompostárny v Pohledci (místní část Nového Města n. M.)</p> <ul style="list-style-type: none"> <li>likvidace starých ekologických zátěží</li> </ul>
<b>T</b> THREATS HROZBY	<ul style="list-style-type: none"> <li>další zdražování plynu a elektřiny – vytápění nekvalitními tuhými palivy – místní znečištění ovzduší</li> <li>problém s další plynifikací, která je nákladná a při zdražování plynu o ni zřejmě mezi občany nebude velký zájem</li> <li>finanční náročnost výhledové přeložky silnice II/360 a její střet s územím přírodního parku, dvěma regionálními biocentry a s rozsáhlými plochami lesa</li> </ul>

ÚAP ORP Nové Město n. M.	08 zemědělský půdní fond a pozemky určené k plnění funkcí lesa
<b>S</b> STRENGTHS SILNÉ STRÁNKY	<ul style="list-style-type: none"> <li>zemědělská půda tvoří 55,2% rozlohy ORP, z toho orná půda představuje 64,3% (čili 35,5% celé rozlohy území); největší podíl orné půdy z celkové rozlohy obce mají Račice (66%), Podolí (63%), a Nová Ves u Nového Města n. M. (61%), nejmenší podíl orné půdy vykazuje Nový Jimramov (4%) a Tři Studně (8%).</li> <li>32,8% zemědělských ploch tvoří trvale zatravněné pozemky (18,1% rozlohy ORP), největší podíl z plochy obce tvoří zatravněné plochy v Novém Jimramově (32%), Věcově (33%) a Spělkově (30%), nejmenší podíl z plochy obce představuje Radešín (6%)</li> <li>na velké části zemědělsky využívaných pozemků jsou vybudovány odvodňovací systémy</li> <li>lesní plochy zabírají 36,5% rozlohy ORP, největší podíl tvoří lesní pozemky v Krásném (71,7%) a Třech Studních (70,0%), nejmenší podíl lesů mají obce Račice (12,9%), Nová Ves u Nového Města n. M. (14,0%) a Podolí (14,7%)</li> <li>na části území již byly zpracovány komplexní pozemkové úpravy k.ú. Mirošov, k.ú. Dlouhé) nebo jsou v současnosti rozpracovány (k.ú. Horní Bobrová, k.ú. Dolní Bobrová)</li> </ul>
<b>W</b> WEAKNESSES SLABÉ STRÁNKY	<ul style="list-style-type: none"> <li>pro intenzivnější zemědělskou výrobu se hodí především jižní méně členitá část území, zde je také procento zornění vyšší než v severní části</li> <li>rozvojové plochy obcí leží často na zainvestovaných (odvodněných) půdách a na půdách nejvyšší kvality</li> <li>rozsáhlé meliorace a regulované toky způsobují rychlé odtékání vody z území</li> <li>kvalita zemědělských půd odpovídá charakteru území Vysočiny, téměř čtvrtinu tvoří nejméně kvalitní půdy V. třídy ochrany ZPF</li> <li>omezení možností hospodaření na zemědělských půdách ve zranitelné oblasti</li> <li>zvýšená vodní eroze na málo členěných zemědělských plochách</li> </ul>
<b>O</b> OPPORTUNITIES PŘÍLEŽITOSTI	<ul style="list-style-type: none"> <li>udržitelné hospodaření na polích i v lesích – zvyšování přirozené ekologické stability území (zatravnění sklonitých ploch postižených nejvíce erozí, pěstování vhodných plodin a vysazování vhodných druhů dřevin, péče o krajinu jako součást hospodaření, dodržovat pravidla hospodaření proti nadměrné vodní erozi, atd.)</li> </ul>
<b>T</b> THREATS HROZBY	<ul style="list-style-type: none"> <li>rozvojové plochy často leží na půdách nejvyšší kvality – střet s ochranou ZPF</li> <li>potenciální střet zájmů ochrany půd a krajiny se zájmy vlastníků a hospodařících subjektů</li> </ul>



ÚAP ORP Nové Město n. M.	09 občanská vybavenost včetně její dostupnosti a veřejná prostranství
<p><b>S</b> STRENGTHS SILNÉ STRÁNKY</p>	<ul style="list-style-type: none"> <li>▪ dostatečná síť a úroveň základních škol</li> <li>▪ přítomnost Gymnázia a SOŠ v sídle ORP Nové Město na Moravě a jeho dostupnost do 45 min. ze všech obcí nacházejících se ve správním obvodu</li> <li>▪ přítomnost ZUŠ v sídle ORP Nové Město na Moravě</li> <li>▪ dobrá obslužnost území MŠ a ZŠ i v obcích do 1000 obyvatel</li> <li>▪ výborná dopravní dostupnost MŠ a ZŠ v regionu – z každé obce je možné dojet do MŠ či ZŠ do 30 min.</li> <li>▪ v území funguje síť zařízení sociální péče určených pro seniory a osoby se zdravotním postižením, jedná se o ambulanti péči, terénní služby, stacionáře i o rezidenční zařízení – domovy s pečovatelskou službou; ty se nacházejí v Jimramově (19 lůžek), Sněžném (15 lůžek) a Novém Městě na Moravě (49 bytů)</li> <li>▪ v Novém Městě na Moravě funguje nemocnice (zřizovatelem je Kraj Vysočina; nemocnice poskytuje také rychlou záchrannou pomoc včetně možnosti přistání vrtulníku</li> <li>▪ dobrá vybavenost obcí v oblasti společenských sálů a prostor</li> <li>▪ zachovalé a čitelná návěsní prostory sídel se zachovalou architekturou v historických jádřích obcí</li> </ul>
<p><b>W</b> WEAKNESSES SLABÉ STRÁNKY</p>	<ul style="list-style-type: none"> <li>▪ finanční náročnost provozu občanského vybavení pro populačně malé obce – obce jsou často primárně odkázány na příjmy z rozpočtového určení daní</li> <li>▪ poptávka po sociálních službách výrazně převažuje kapacity sociálních služeb v území</li> <li>▪ deficit občanského vybavení v populačně malých obcích (Mirošov, Račice, Vlachovice, Kuklík, Líšná, Javorek, Daňkovice, Spělkov, Křížánky – deficit OV pro sport a volný čas (hřiště)</li> </ul>
<p><b>O</b> OPPORTUNITIES PŘÍLEŽITOSTI</p>	<ul style="list-style-type: none"> <li>▪ modernizace a rekonstrukce společenských sálů a prostor – zvýšení obecního dění, podpora soudržnosti společenství obyvatel</li> <li>▪ vybudování a modernizace dětských hřišť a sportovišť v obcích, kde je jejich deficit</li> </ul>
<p><b>T</b> THREATS HROZBY</p>	<ul style="list-style-type: none"> <li>▪ hrozba stárnutí populace a na ní navázaný nedostatečný počet sociálních zařízení, případně jejich nedostatečná kapacita</li> <li>▪ nedostatečná kapacita před školských zařízení vs. nedostatek dětí pro otevření MŠ</li> <li>▪ hrozba narušení dochovaného charakteru a struktury zástavby ve vazbě k veřejným prostranstvím zejména v historických jádřích sídel</li> </ul>

ÚAP ORP Nové Město n. M.	10 dopravní a technická infrastruktura včetně její dostupnosti
<p><b>S</b> STRENGTHS SILNÉ STRÁNKY</p>	<ul style="list-style-type: none"> <li>▪ středem území prochází silnice I. třídy I/19 (Havlíčkův Brod – Žďár n. Sázavou – Bystřice nad Pernštejnem – Kunštát)</li> <li>▪ územím prochází železniční trať č. 251 (Žďár n. Sázavou – Tišnov), na které je zde jedno nádraží (Nové Město na Moravě) a tři zastávky (Radňovice, Nové Město na Moravě, Olešná)</li> <li>▪ v území se nachází heliport záchranné letecké služby (nemocnice Nové Město na Moravě) a jedno travnaté letiště (Bobrová)</li> <li>▪ velká část obcí je zásobována vodou z veřejných vodovodů, v území je dostatek kvalitní pitné vody</li> </ul>

	<ul style="list-style-type: none"> <li>▪ část obcí má vybudovanu kanalizaci připojenou na čistírnu odpadních vod (Nová Ves u Nového Města na Moravě, Nové Město na Moravě, Jimramov, Mirošov Sněžné, Krátká, Věcov, Radešín, Líšná, Daňkovice, Javorek, Tři Studně, Fryšava pod Žákovou horou, Bobrová, , Radešinská Svratka, Kadov, Řečice, Vlachovice, Zubří, rekreační objekty na Milovech)</li> <li>▪ velká část území je plynofikována, celé území je elektrifikováno</li> <li>▪ část zástavby Nového Města na Moravě je vytápěna centrálním zdrojem tepla spalujícím zemní plyn</li> <li>▪ některé vlakové spoje jsou upraveny pro dopravu bicyklů a lyží, což zvyšuje rekreační potenciál území</li> </ul>
<p><b>W</b> WEAKNESSES SLABÉ STRÁNKY</p>	<ul style="list-style-type: none"> <li>▪ území není příliš kvalitně napojeno na hlavní celorepublikový dopravní systém dálnic a rychlostních komunikací; k dálnici D1 je to po silnici II/354 30 km (cca 45 minut)</li> <li>▪ nevyhovující průtahy silnice I/19 obcemi Radňovice, Nové Město na Moravě a Olešná</li> <li>▪ průtah silnic II/360 a II/357 přes Městskou památkovou zónu Jimramov, problematické řešení obchvatů Jimramova v úzkém údolí řeky Svratky</li> <li>▪ nevyhovující stav některých silnic III. třídy</li> <li>▪ v některých místech je nedostatečná obsluha hromadnou dopravou, hlavně odpoledne a o víkendu</li> <li>▪ rozvolněná zástavba v některých částech je problematická z hlediska výstavby a údržby technické infrastruktury (vodovod, kanalizace, plynovod, elektřina)</li> <li>▪ část území není plynofikována, se stoupající cenou zemního plynu to může být problematické</li> <li>▪ nedostatečné napojení Nového Města na Moravě na elektrickou síť</li> <li>▪ méně než polovina obcí dosud nemá vybudovanou splaškovou kanalizaci ukončenou na ČOV</li> <li>▪ nedostupnost vysokorychlostního internetu v malých obcích</li> </ul>
<p><b>O</b> OPPORTUNITIES PŘÍLEŽITOSTI</p>	<ul style="list-style-type: none"> <li>▪ realizace navržených přeložek silnice I/19 kolem Radňovic a Olešné a silnice II/360 v Novém Městě na Moravě a dalších záměrů v oblasti silniční dopravy</li> <li>▪ realizace letiště ve Vlachovicích</li> <li>▪ dokončit systémy veřejných vodovodů; dobudovat připravované/rozestavěné systémy splaškové kanalizace a ČOV v obcích a u rekreačních objektů (např. ČOV Křídla, připravované odkanalizování místních částí Trhonic, Sedliště a Ubušín do ČOV Jimramov</li> <li>▪ dokončit plynofikaci území, případně podporovat jiné šetrné zdroje energie (kvalitní spalování dřeva, dřevoštěpek, atd.); realizovat připojení území na elektrické vedení VVN a výstavbu plánované rozvodny VVN/VN v Novém Městě na Moravě</li> <li>▪ budování systému cyklistických stezek</li> <li>▪ realizace systému sběrných dvorů včetně sběru nebezpečných odpadů, třídění odpadů a jejich částečné likvidace (např. kompostování), připravovaná výstavba kompostárny v Pohledci (místní část Nového Města n. M.)</li> <li>▪ uspokojivé řešení hromadné dopravy v území, zajištění návaznosti autobusových a vlakových spojů.</li> <li>▪ zvýšení dostupnosti vysokorychlostního internetu v malých obcích</li> </ul>
<p><b>T</b> THREATS HROZBY</p>	<ul style="list-style-type: none"> <li>▪ hrozící sankce obcím od státu při nedokončení systémů kanalizace a ČOV</li> <li>▪ nerealizace plynofikace z důvodů nezájmu občanů (zdražování zemního plynu), topení nekvalitními tuhými palivy</li> <li>▪ při malém využití autobusových spojů hrozí jejich zrušení, problémy s financováním</li> </ul>

	<p>spojů hromadné dopravy</p> <ul style="list-style-type: none"> <li>▪ zvýšený zájem o domácí cestovní ruch s vazbou na dostatek parkovacích míst v obcích na území CHKO Žďárské vrchy</li> </ul>
--	---

ÚAP ORP Nové Město n. M.	11 ekonomické a hospodářské podmínky
<p><b>S</b> STRENGTHS SILNÉ STRÁNKY</p>	<ul style="list-style-type: none"> <li>▪ počet dosažitelných uchazečů o práci v období od 31.12.2010 do 31.12.2011 poklesl na území SO ORP z 1157 na 986, na konci roku 2015 klesl na cca 800, na konci roku 2019 klesl na 388</li> <li>▪ významný podíl na zaměstnanosti obyvatel má Nemocnice Nové Město na Moravě</li> <li>▪ největší průmyslové podniky na území ORP se zabývají výrobou zdravotnických potřeb (MEDIN a.s. Nové Město na Moravě, GAMA a.s. Jimramov), lyžařského vybavení (KÄSTLE CZ, a.s.. Nové Město na Moravě) a elektrotechnickou výrobou (RACOM s.r.o.), dalšími obory jsou zpracování plastů, výroba nábytku atd.; významné místo si v regionu stále uchovává tradiční zemědělská výroba a zpracování dřeva</li> <li>▪ pro území ORP je typické podnikání v cestovním ruchu (ubytování a služby pro turistiku a rekreaci), protože území je vhodné pro celoroční rekreační využití</li> <li>▪ výroba v území je rozdrobena mezi mnoho menších společností s různými obory činnosti, tato pestrost zajišťuje větší stabilitu hospodářské základny při výkyvech finančních trhů</li> <li>▪ v roce 2019 nezaměstnanost činila pouze 3,1%</li> </ul>
<p><b>W</b> WEAKNESSES SLABÉ STRÁNKY</p>	<ul style="list-style-type: none"> <li>▪ obyvatelé často dojíždí za prací mimo svou obec – v roce 2001 to bylo 4290 osob (cca 47,5% ekonomicky aktivních osob); v území je nedostatek volných pracovních míst, v malých obcích nebo okrajových částech je minimum pracovních příležitostí</li> <li>▪ největší podíl v území mají ekonomické subjekty bez zaměstnanců (podle statistiky bez zaměstnanců nebo počet zaměstnanců neuveden – 82% ke konci roku 2011, od roku 2006 kvůli propouštění přibýlo subjektů s nižším počtem zaměstnanců – komentář: statistika ztrácí smysl, roste počet subjektů, kde je počet zaměstnanců nezjištěn – v roce 2012 tvoří většinu subjektů</li> <li>▪ hlavní průmyslové areály v Novém Městě na Moravě leží v CHKO Žďárské vrchy</li> <li>▪ nedostatek připravených ploch pro výrobu</li> <li>▪ v celorepublikovém žebříčku projektu Město pro byznys České republiky 2010 se Nové Město na Moravě umístilo až na 52. místě (v rámci kraje Vysočina na 5. místě); v roce 2009 bylo na 7. místě a v roce 2008 na 6. místě; hodnotilo se podnikatelské prostředí, lokalita, pracovní síla, podmínky pro podnikání, cenové podmínky, součástí byl také výzkum mezi podnikateli (<a href="http://www.mestoprobiznys.cz">www.mestoprobiznys.cz</a>)</li> </ul>
<p><b>O</b> OPPORTUNITIES PŘÍLEŽITOSTI</p>	<ul style="list-style-type: none"> <li>▪ připravit dostatečné množství nových rozvojových ploch pro výrobu (také mimo CHKO), podpořit podnikatele působící v regionu; nové výrobní objekty nesmí svým měřítkem a výškou narušit ráz krajiny, který je hlavní hodnotou území</li> <li>▪ pokračovat v profilaci území na především rekreační funkci, doplnění doprovodných služeb pro prodloužení obou hlavních sezón</li> <li>▪ řešit problémy zemědělské výroby, podporovat mimoprodukční funkce zemědělství (péče o krajinu, agroturistika, atd.)</li> <li>▪ nové využití brownfields, nejčastěji areálů po zemědělské výrobě</li> <li>▪ příprava průmyslové zóny Pohledecká v Novém Městě na Moravě</li> </ul>

<p><b>T</b> THREATS HROZBY</p>	<ul style="list-style-type: none"> <li>▪ odcházení mladých vzdělaných lidí mimo region</li> <li>▪ při velké orientaci na cestovní ruch (pěší a cykloturistika, lyžování) jsou výdělky závislé na přízní počasí a dalších faktorech (disponibilita příjmy domácností, preference určitých forem cestovního ruchu a rekreace)</li> </ul>
------------------------------------	--

ÚAP ORP Nové Město n. M.	12 rekreace a cestovní ruch
<p><b>S</b> STRENGTHS SILNÉ STRÁNKY</p>	<ul style="list-style-type: none"> <li>▪ území ORP má díky svému kvalitnímu přírodnímu prostředí vysoký turistický potenciál pro letní i zimní rekreaci, těžištěm těchto aktivit je hlavně oblast CHKO Žďárské vrchy; území se využívá jak pro individuální tak pro hromadnou rekreaci, jádrem nabídky je běžecké a sjezdové lyžování v zimě a pěší a cyklistická turistika v létě</li> <li>▪ oblastí s podobnou celoroční nabídkou rekreace není v ČR mnoho, velkou výhodou je umístění území uprostřed ČR mezi významnými centry osídlení (Praha, Brno, Pardubice)</li> <li>▪ výhodou území je jeho poměrně velká nadmořská výška v rozmezí 480 m n.m. (řeka Bobruvka pod Bobrovou) a 836 m n.m. (vrchol Devět skal), přičemž turisticky nejvíce využívaná severní část území začíná od nadmořské výšky cca 610 m n.m. (úroveň Nového Města na Moravě), terén ale zároveň není příliš výrazně modelovaný, takže je vhodný pro běžecké lyžování a cykloturistiku; malebný charakter kulturní krajiny je doplněn množstvím rybníků, z nichž některé lze využít ke koupání</li> <li>▪ území je mezi širokou veřejností vnímáno jako oblast rekreace, napomáhá tomu také tradice běžeckého lyžování a pořádání mezinárodních běžeckých závodů (Mistroství světa v Biatlonu, Zlatá lyže, aj.) – Nové Město na Moravě je lyžařským střediskem celostátního významu</li> <li>▪ pro sjezdové lyžování je vyhledávanou lokalitou především Harusův kopec se skokanskými můstky, pod ním se nachází běžecký areál u Ski hotelu</li> <li>▪ turistickými cíli jsou městské památkové zóny v Novém Městě na Moravě a v Jimramově a vesnické památkové rezervace v Křižánkách a v Krátké, další velké množství památkově chráněných objektů lidové architektury je umístěno i ve zbytku území</li> <li>▪ v řešeném území jsou dobré možnosti ubytování v zařízeních různých typů, velkou část ubytovacích kapacit tvoří nabídka ubytování vyšší třídy (hotely, penziony)</li> <li>▪ území nabízí krytý bazén, víceúčelovou halu (Nové Město na Moravě)</li> </ul>
<p><b>W</b> WEAKNESSES SLABÉ STRÁNKY</p>	<ul style="list-style-type: none"> <li>▪ nedostatečné alternativní možnosti turistického vyžití při nepříznivém počasí (např. kvalitní wellness)</li> <li>▪ dlouhé jarní a podzimní období mimo hlavní sezóny s malou návštěvností</li> <li>▪ objekty individuální rekreace jsou často umístěny ve volné krajině, jejich kumulace a sezónní obývání s sebou přináší problémy s ochranou majetku, likvidací odpadních vod, atd.</li> <li>▪ rozvoj rekreace se střetává se zájmy ochrany přírody a památkové ochrany (např. omezení výstavby ve VPR, atd.)</li> <li>▪ vylidňování okrajových oblastí území, byty využívány pouze pro sezónní pobyt chalupářů</li> <li>▪ některé rybníky se kvůli silnicím nedají v průběhu sezóny využívat ke koupání</li> <li>▪ průtah silnic II/360 a II/357 přes Městskou památkovou zónu Jimramov</li> </ul>
<p><b>O</b> OPPORTUNITIES PŘÍLEŽITOSTI</p>	<ul style="list-style-type: none"> <li>▪ doplňovat zázemí a další aktivity pro rekreaci a turistiku pro zvýšení atraktivity území i mimo hlavní sezóny a pro případ nepříznivého počasí (kulturní zařízení, sportovní a rekreační aktivity v interiéru – krytý bazén, wellness, squash, bowling, rehabilitace,</li> </ul>

	<p>atd.); tyto funkce budou sloužit také místním obyvatelům</p> <ul style="list-style-type: none"> <li>▪ rozšiřovat systémy cyklostezek a cyklotras a upravených lyžařských běžeckých tras</li> <li>▪ rozšiřovat možnosti rekreace a trávení volného času místních obyvatel, vytvářet podmínky pro rozvoj stávajících i nových druhů sportu</li> <li>▪ regulace umístování rekreačních objektů ve volné krajině</li> <li>▪ doplnit technickou vybavenost rekreačních areálů (kanalizace, ČOV)</li> <li>▪ rozšířit spolupráci mezi jednotlivými poskytovateli služeb pro rekreaci, zavedení společného marketingu cestovního ruchu pro zvýšení atraktivity a přehlednosti nabídky rekreačních služeb</li> <li>▪ lepší využití potenciálu plošně památkově chráněných území pro turistický ruch (především VPR Krátká a VPR Křižánky)</li> </ul>
<p><b>T</b> THREATS HROZBY</p>	<ul style="list-style-type: none"> <li>▪ možný střet s ochranou přírody při výstavbě nových rekreačních areálů</li> <li>▪ zvyšování počtu bytů určených pro rekreaci na úkor trvale obydlených bytů</li> <li>▪ další znečišťování přírody v místech s velkou akumulací objektů individuální i hromadné rekreace (např. Tři Studně, Fryšava pod Žákovou horou, Rokytno, Vlachovice, Sněžné, Křižánky, Kadov, Kuklík, Věcov )</li> </ul>

<p>ÚAP ORP Nové Město n. M.</p>	<p><b>13 bezpečnost a ochrana obyvatel</b></p>
<p><b>S</b> STRENGTHS SILNÉ STRÁNKY</p>	<ul style="list-style-type: none"> <li>▪ sbory dobrovolných hasičů v obcích ORP jsou rovnoměrně rozmístěné</li> </ul>
<p><b>W</b> WEAKNESSES SLABÉ STRÁNKY</p>	<ul style="list-style-type: none"> <li>▪ absence stanice Hasičského záchranného sboru kraje na území ORP</li> <li>▪ ohrožení zvláštní povodní:</li> <li>▪ Rybník Koupaliště: Ohroženo je údolí Bobrůvky se zástavbou - v rozsahu cca Q100 (Areál technických sportů, SOU) a dále je pravděpodobné přelití a narušení hrází Cihelského a Klečkovského rybníka.</li> <li>▪ Cihelský, Klečkovský a Kazimírův rybník: Průlomová vlna Cihelského rybníka pravděpodobně způsobí poruchu Klečkovského a Kazimírova rybníka - průlomovou vlnou ze soustavy rybníků je ohroženo území přilehlé k toku v Novém Městě na Moravě, převážně s průmyslovými objekty - v rozsahu větším, než Q100.</li> <li>▪ Černý rybník: Průlomová vlna z Černého rybníka pravděpodobně vyvolá poruchu Zichova rybníka - ohroženo je území přilehlé k Cihelskému potoku a dále území podél Bobrůvky cca v rozsahu Q100.</li> <li>▪ Rybníky Trnka, Křivka a Němec: Údolí Zátoky je neosídlené, po transformaci údolím by mohla být povodní zasažena zástavba podél toku v Radešinské Svatce.</li> </ul>
<p><b>O</b> OPPORTUNITIES PŘÍLEŽITOSTI</p>	<ul style="list-style-type: none"> <li>▪ realizace navrhovaných protipovodňových opatření</li> </ul>
<p><b>T</b> THREATS HROZBY</p>	<ul style="list-style-type: none"> <li>▪ ohrožení lokálními povodněmi</li> </ul>

#### 4. ROZBOR UDRŽITELNÉHO ROZVOJE ÚZEMÍ – VYHODNOCENÍ VYVÁŽENOSTI VZTAHU ÚZEMNÍCH PODMÍNEK

Území ORP Nové Město na Moravě leží na severovýchodní hranici Kraje Vysočina, sousedí se správními obvody ORP Bystřice nad Pernštejnem, Velké Meziříčí, Žďár nad Sázavou a Polička (Pardubický kraj). Středem území prochází od západu k východu silnice I. třídy I/19 (Havlíčkův Brod – Žďár n. S. – Nové Město n. M. – Bystřice n. P. – Kunštát) a regionální železniční trať č. 251 (Žďár n. S. – Nové Město n. M. – Tišnov). Zbytek území je obslužen pouze silnicemi II. a III. třídy. Řešená oblast je součástí Českomoravské vrchoviny, na severozápadním okraji území se nachází nejvyšší vrchol této části Českomoravské vysočiny – Devět Skal (836 m n.m.). Po části západní hranice území prochází evropské rozvodí Dunaj – Labe. Severní část území odvodňuje řeka Svratka se svým přítokem Fryšávkou, z jižní části území odvádí vodu řeka Bobrůvka s přítokem Olešnou. Bobrůvka se později vlévá do Svratky v Předklášteří u Tišnova. Pouze malá část území na západě je odvodňována řekou Sázavou do Vltavy a dále do Labe.

Území je výjimečně svým kvalitním přírodním prostředím, jeho velká část (70%) leží v chráněné krajinné oblasti Žďárské vrchy a v přírodním parku Svratecká hornatina. Pro oblast Vysočiny je specifické velké množství rybníků rozestých po celém území, které dotváří charakter krajiny a zadržují v ní vodu. Téměř 60% území leží v chráněné oblasti přirozené akumulace vod, což znamená, že se zde nacházejí rozsáhlé zdroje podzemní pitné vody a že je území v zásobování pitnou vodou soběstačné. Problémem jsou záplavy na dvou hlavních tocích – Svratce a Bobrůvce, které postihují zastavěná území některých obcí. Problematický je zvýšený výskyt radonu v území, který souvisí s podzemními ložisky radioaktivních surovin. Jejich dřívější těžba byla v řešeném území ukončena, dnes probíhá pouze v sousedním ORP Bystřice nad Pernštejnem v obci Dolní Rožinka.

Nízká hustota osídlení a typická rozptýlená zástavba malých sídel negativně ovlivňuje obsluhu okrajových území dopravou i další technickou infrastrukturou, část obcí dosud není plynofikována nebo nemá vybudované systémy odkanalizování s čistírnami odpadních vod. To se společně s nedostatkem pracovních míst odráží také na postupném úbytku obyvatel v některých malých sídlech, nová výstavba se soustřeďuje především do okolí Nového Města na Moravě. Celkový počet obyvatel v území je stabilizovaný, pro udržení tohoto stavu případně pro zajištění minimálního růstu počtu obyvatel je nutné vytvořit vhodné podmínky pro bydlení a pro vznik či udržení pracovních příležitostí. Problémem může být dnešní příliš rozdrobené administrativní členění území, polovina obcí má méně než 200 obyvatel, pět z nich má dokonce méně než 90 obyvatel. Samospráva takových sídel je neefektivní.

Zvlněná krajina Vysočiny s množstvím lesů určuje tradiční způsoby obživy obyvatel, kterými jsou zemědělství a lesnictví. Významným zaměstnavatelem je Nemocnice Nové Město n. M. Část hospodářské základny tvoří i podniky průmyslové výroby (výroba lyžařského vybavení, zdravotnických potřeb, elektrotechnických přístrojů), největší podíl ekonomických subjektů se však zabývá obchodem, ubytováním, stravováním a ostatními službami, což odpovídá profilaci území jako především rekreační oblasti. Nedostatek pracovních míst nutí obyvatele dojíždět za prací mimo region. Celosvětové ekonomické potíže způsobily v roce 2009 výrazné zvýšení nezaměstnanosti, které se projevilo i v řešeném území. Pro oblast je zásadní podpora rozvoje podnikání jak v oblasti rekreace, tak v průmyslové výrobě, který by znamenal vznik nových pracovních míst a částečně tak omezil odcházení mladých vzdělaných lidí do větších měst a vyliďování malých obcí. Tato situace se však v posledních letech výrazně zlepšila a celková nezaměstnanost v ORP klesla ke 3 %.

Díky poměrně vysoké nadmořské výšce území, mírné modelaci terénu a také díky umístění v dosažitelnosti velkých sídelních aglomerací je území vyhledávaným cílem zimní i letní rekreace. Tomu napomáhá také malebnost zdejší kulturní krajiny a množství památek, které dokumentují historický vývoj území, včetně velkého množství objektů lidové architektury a plošně chráněných území. Orientace na rekreační využití území ale také může přinášet negativa – stálí obyvatelé jsou nahrazováni sezónními návštěvníky, kteří mají jiné požadavky na veřejnou vybavenost a další zázemí, problémy s sebou přináší také kumulování rekreačních objektů ve volné krajině, např. kvůli nedostatečné likvidaci odpadních vod. Hlavní výhodou oblasti je možnost celoročního rekreačního využití, pro prodloužení obou hlavních sezón je potřeba cenné přírodní podmínky doplnit kvalitní veřejnou a dopravní infrastrukturou (včetně vyřešení problémů hromadné dopravy) a dalšími možnostmi sportu, relaxace a trávení volného času, které zvýší atraktivitu území nejen pro návštěvníky ale také pro stálé obyvatele. Pro rozvoj cestovního ruchu a zvýšení přitažlivosti území je důležité také vytvoření společného marketingu rekreačních služeb.

ÚAP ORP Nové Město n. M.	Územní podmínky pro příznivé životní prostředí (shrnutí částí 05, 06, 07, 08)
<b>S</b> STRENGTHS SILNÉ STRÁNKY	<ul style="list-style-type: none"> <li>▪ více než 60% území patří do CHKO Žďárské vrchy, severovýchodní část patří do přírodního parku Svratecké hornatina – kvalitní přírodní prostředí</li> <li>▪ zásoby podzemních vod v CHOPAV – soběstačnost v zásobování pitnou vodou</li> <li>▪ území má vysoký koeficient ekologické stability – velkou část území pokrývají lesy (36,5% území) a trvale zatravněné zemědělské plochy (18,1% území)</li> <li>▪ mnoho malých vodních ploch zadržuje vodu v území</li> <li>▪ v území se nenacházejí významné zdroje znečištění, velké kotelny většinou topí zemním plynem</li> </ul>
<b>W</b> WEAKNESSES SLABÉ STRÁNKY	<ul style="list-style-type: none"> <li>▪ většina území má střední radonový index, některé části mají vysoký radonový index (Nová Ves u Nového Města n. M., Slavkovice, Podolí)</li> <li>▪ část území je zranitelnou oblastí s rizikem znečištění povrchových a spodních vod dusičnany ze zemědělství</li> <li>▪ v území se nachází několik starých ekologických zátěží</li> <li>▪ velké zatížení obcí podél silnice I/19 průjezdnou dopravou – Radňovice, Nové Město na Moravě, Olešná</li> <li>▪ část sídel není plynifikována ani nemá jiný šetrný zdroj tepla – může docházet ke znečišťování ovzduší vytápěním nekvalitními tuhými palivy</li> <li>▪ velká část obcí a rekreačních objektů nemá vybudovanou kanalizaci napojenou na čistírnu odpadních vod</li> <li>▪ zastavěná území některých obcí jsou postihována povodněmi na řekách Svratce a Bobrůvce</li> <li>▪ v území se nachází několik problematických míst z hlediska povodní</li> </ul>
<b>O</b> OPPORTUNITIES PŘÍLEŽITOSTI	<ul style="list-style-type: none"> <li>▪ realizace chybějících prvků ÚSES</li> <li>▪ nalezení rovnováhy mezi zájmy ochrany přírody, památkové ochrany a využitím území pro rekreaci; regulace výstavby rekreačních objektů v krajině</li> <li>▪ dobudování protipovodňových opatření (poldry, atd.)</li> <li>▪ likvidace starých ekologických zátěží</li> <li>▪ dokončení systémů odvádění a čištění odpadních vod v území a plynifikace, případně nahrazení zemního plynu jinými šetrnými zdroji energie (kvalitní spalování dřeva, dřevoštěpek, atd.)</li> <li>▪ péče o krajinu jako součást mimoprodukčních funkcí zemědělství, zvyšování přirozené ekologické stability území (vhodné hospodaření na zemědělských půdách, obnova remízů, průlehů, rybníků, vysazování vhodných druhů dřevin, atd.)</li> </ul>
<b>T</b> THREATS HROZBY	<ul style="list-style-type: none"> <li>▪ realizace hájené výhledové vodní nádrže Borovnice na řece Svratce v rozsahu dle aktualizace č. 1 ZÚR KV (zaplavení části obce Krásné, narušení krajinného rázu)</li> <li>▪ obnova těžby radioaktivních surovin</li> <li>▪ problém s další plynifikací z důvodu rostoucích cen zemního plynu</li> <li>▪ další zabírání ploch ve volné krajině pro výstavbu rekreačních objektů</li> <li>▪ ovlivnění krajinného rázu výstavbou objektů s neúměrným měřítkem ve vztahu k okolní krajině</li> <li>▪ potenciální střet zájmů ochrany půd a krajiny se zájmy vlastníků a hospodařících</li> </ul>

	subjektů
--	----------



<p>ÚAP ORP Nové Město n. M.</p>	<p><b>Územní podmínky pro soudržnost společenství obyvatel (shrnutí částí 04, 09, 10, 13)</b></p>
<p><b>S</b> STRENGTHS SILNÉ STRÁNKY</p>	<ul style="list-style-type: none"> <li>▪ územím prochází silnice I. třídy I/19 a železniční trať č. 251</li> <li>▪ funguje zde dostatečná síť škol včetně škol středních (gymnázium a střední odborná škola v Novém Městě na Moravě); území je také nadstandardně vybaveno zdravotnickými zařízeními, nachází se zde Nemocnice Nové Město na Moravě</li> <li>▪ v území funguje síť zařízení sociální péče včetně domovů s pečovatelskou službou pro seniory v Jimramově, Novém Městě na Moravě a Sněžném</li> <li>▪ počet obyvatel na území ORP po r. 2008 stagnuje až mírně klesá</li> <li>▪ oblast Novoměstska nabízí obyvatelům a návštěvníkům klidné a kvalitní přírodní prostředí s malebnou kulturní krajinou a množstvím historických památek</li> <li>▪ je zde široká nabídka ubytování, včetně zařízení vyššího standardu (hotely, penziony)</li> </ul>
<p><b>W</b> WEAKNESSES SLABÉ STRÁNKY</p>	<ul style="list-style-type: none"> <li>▪ území není příliš kvalitně napojeno na hlavní republikovou silniční a železniční dopravní síť; železnice obsluhuje pouze tři obce, obsluha hromadnou autobusovou dopravou je v některých obcích nedostatečná</li> <li>▪ rozvolněná zastávba typická pro některé části území je problematická z hlediska výstavby a údržby dopravní a technické infrastruktury; technická infrastruktura některých obcí neodpovídá potřebám obyvatel (chybějící kanalizace, ČOV, plyn, vodovod)</li> <li>▪ v některých obcích lze identifikovat deficity v občanské vybavenosti</li> <li>▪ nízká hustota osídlení, v některých částech území stále ubývá obyvatel, vylidňují se hlavně malé a špatně přístupné obce bez pracovních příležitostí (např. Spělkov a Nový Jimramov)</li> <li>▪ problematika malých obcí do 200 obyvatel (neefektivní samospráva)</li> <li>▪ bytová výstavba se soustřeďuje hlavně do oblasti Nového Města na Moravě, v malých obcích není příliš velká, staré domy jsou ve velké míře užívány k individuální rekreaci</li> <li>▪ kumulace objektů individuální rekreace ve volné krajině s sebou přináší znečišťování prostředí, problémy s ochranou majetku, atd.</li> </ul>
<p><b>O</b> OPPORTUNITIES PŘÍLEŽITOSTI</p>	<ul style="list-style-type: none"> <li>▪ realizace chybějících systémů odkanalizování území včetně ČOV, plynofikace, zásobování vodou a plánovaného napojení území na elektrické vedení VVN</li> <li>▪ realizace plánovaných přeložek silnic I. a II. třídy pro snížení zatížení obcí průjezdnou dopravou; podporovat řešení problémů hromadné dopravy</li> <li>▪ nabídnout dostatek rozvojových ploch pro bydlení a podnikání pro zajištění ekonomického růstu a pro vznik nových pracovních míst; bydlení mladých lidí podporovat výstavbou startovních bytů</li> <li>▪ rozšiřovat a zkvalitňovat veřejnou vybavenost obcí, doplnit tak nabídku aktivit pro místní občany i pro množství návštěvníků, zvýšit atraktivitu území</li> <li>▪ spolupráce malých obcí, zefektivnění jejich správy</li> <li>▪ doplňování nabídky sociálních služeb mimo hlavní centra území</li> <li>▪ podporovat rozvoj místní kultury, udržovat tradice, posilovat identitu území</li> </ul>
<p><b>T</b> THREATS HROZBY</p>	<ul style="list-style-type: none"> <li>▪ odcházení mladých vzdělaných lidí mimo region, vylidňování okrajových částí, stálé obyvatel nahrazují sezónní návštěvníci s jinými nároky na vybavenost a služby</li> <li>▪ střet rozvíjející se rekreace se zájmy ochrany přírody a památkové ochrany</li> <li>▪ při malé vytíženosti autobusových spojů hrozí jejich zrušení</li> </ul>

ÚAP ORP Nové Město n. M.	Územní podmínky pro hospodářský rozvoj (shrnutí 11, 13)
<b>S</b> STRENGTHS SILNÉ STRÁNKY	<ul style="list-style-type: none"> <li>▪ území má proti hodnotám za celý kraj nadprůměrný podíl ekonomických subjektů v ubytování a stravování, veřejné správě a obraně, ve vzdělání a ostatních veřejných, sociálních a osobních službách</li> <li>▪ absolutní počet nezaměstnaných v posledních letech klesá, na konci roku 2019 byla evidována nezaměstnanost blížící se 3 %</li> <li>▪ vyskytuje se zde několik větších průmyslových firem, které se zabývají výrobou zdravotnických potřeb, lyžařského vybavení a elektrotechnickou výrobou; tradičním oborem podnikání je lesnictví a zemědělství zastoupené dnes jak družstvy tak samostatně hospodařícími rolníky; důležitým zaměstnavatelem je Nemocnice v Novém Městě n. M., významným zdrojem pracovních míst je podnikání v cestovním ruchu (ubytování, stravování, služby,...)</li> <li>▪ území je vhodné pro celoroční rekreační využití – poměrně značná nadmořská výška, nepříliš dramatické modelování terénu a malebná kulturní krajina s množstvím nemovitých kulturních památek způsobují oblíbenost mezi návštěvníky jak v zimním (běžecké lyžování) tak v letním období (cykloturistika, pěší turistika); území je využíváno pro hromadnou i individuální rekreaci</li> <li>▪ pro turistické využití území je důležitá jeho umístění uprostřed mezi velkými sídelními aglomeracemi pražské, brněnské a pardubické oblasti</li> </ul>
<b>W</b> WEAKNESSES SLABÉ STRÁNKY	<ul style="list-style-type: none"> <li>▪ obyvatelé musí za prací často dojíždět mimo svou obec, v malých obcích je minimum pracovních míst, což zde způsobuje úbytek počtu obyvatel</li> <li>▪ území není příliš kvalitně napojeno na republikový systém dálnic a rychlostních silnic</li> </ul>
<b>O</b> OPPORTUNITIES PŘÍLEŽITOSTI	<ul style="list-style-type: none"> <li>▪ pokračovat v profilaci území na především rekreační funkci, doplnění doprovodných služeb pro prodloužení obou hlavních sezón (např. kvalitní wellness)</li> <li>▪ řešit společný marketing cestovního ruchu a zapojit do něj maximum místních poskytovatelů rekreačních služeb</li> <li>▪ vymezení a příprava rozvojových ploch pro výrobu jak v hlavních centrech, tak v menších sídlech pro rozvoj malých místních firem; vytvářet dobré podmínky pro rozvoj podnikání, podporovat místní podnikatele</li> <li>▪ řešit problémy zemědělské výroby, podporovat mimoprodukční funkce zemědělství (péče o krajinu, agroturistika, atd.)</li> <li>▪ řešit nové využití brownfields, nejčastěji areálů po zemědělské výrobě</li> </ul>
<b>T</b> THREATS HROZBY	<ul style="list-style-type: none"> <li>▪ odcházení mladých vzdělaných lidí mimo region</li> <li>▪ nové výrobní a jiné objekty nesmí svým měřítkem a výškou narušit ráz krajiny, který je hlavní hodnotou území</li> <li>▪ při velké orientaci na cestovní ruch jsou výtěžky závislé na přízní počasí</li> </ul>

Tabulkové přílohy

**4.1. PŘEHLED ÚPD A ÚPP, KTERÉ MĚL ZPRACOVATEL K DISPOZICI**

ÚPD pro 2. úplnou aktualizaci:

Obec	Územní plán	Vymezení zastavěného území	Zpracovatel	Vydáno	Formát dat
Jimramov	Změna ÚP č. I	--	Ing. Arch. Alena Košťálová, Zavřená 32, 634 00 Brno	15. 9. 2011	pdf
Krásné	--	ano	Městský úřad Nové Město na Moravě, ORRÚPSŘ	23. 2. 2012	papír
Křižánky	Změna ÚP č. II	--	Ing. Marie Psotová, Nádražní 52, 591 01 Žďár nad Sázavou	14. 10. 2010	pdf
Křižánky (k.ú. České Milovy)	--	ano	Městský úřad Nové Město na Moravě, ORRÚPSŘ	8. 3. 2010	papír
Račice	--	ano	Městský úřad Nové Město na Moravě, ORRÚPSŘ	24. 2. 2012	papír
Tři Studně	--	ano	Městský úřad Nové Město na Moravě, ORRÚPSŘ	21. 3. 2012	papír

ÚPD pro 3. úplnou aktualizaci:

Obec	Územní plán	Vymezení zastavěného území	Zpracovatel	Vydáno	Formát dat
Nové Město na Moravě	Změna ÚPO č. VI	--	Ing. Marie Psotová, Nádražní 52, 591 01 Žďár nad Sázavou	15. 9. 2011	shp/xdxf
Nové Město na Moravě	Změna ÚPO č. VI.A	--	Ing. Marie Psotová, Nádražní 52, 591 01 Žďár nad Sázavou	23. 2. 2012	shp/xdxf
Kadov	Změna ÚPO č. II	--	Ing. Marie Psotová, Nádražní 52, 591 01 Žďár nad Sázavou	14. 10. 2010	shp/xdxf
Radešinská Svratka	Změna ÚPO č. I	--	Ing. Marie Psotová, Nádražní 52, 591 01 Žďár nad Sázavou	8. 3. 2010	shp/xdxf
Vlachovice	Změna ÚPO č. I	--	SURPMO, a. s., Projektové středisko Hradec Králové, Československé armády 219/24, 500 03 Hradec Králové	24. 2. 2012	pdf

ÚPD pro 4. úplnou aktualizaci:

Obec	Územní plán	Vymezení zastavěného území	Zpracovatel	Vydáno	Formát dat
Bobruvka	Územní plán	ano	Ing. Marie Psotová, Nádražní 52, 591 01 Žďár nad Sázavou	15. 9. 2011	shp
Nová Ves u Nového Města na Moravě	Změna ÚP č. I	--	Ing. Marie Psotová, Nádražní 52, 591 01 Žďár nad Sázavou	23. 2. 2012	shp/xdxf
Křídla	Změna ÚPO č. I	--	Ing. Marie Psotová, Nádražní 52, 591 01 Žďár nad Sázavou	14. 10. 2010	shp/xdxf
Věcov	Změna ÚP č. I	ano	Ing. Marie Psotová, Nádražní 52, 591 01 Žďár nad Sázavou	8. 3. 2010	shp/xdxf

ÚPD pro 5. úplnou aktualizaci:

Obec	Územní plán	Vymezení zastavěného území	Zpracovatel	Vydáno	Formát dat
Bobrová	ÚZ po změně č. 1	ano	Ing. Marie Psotová, Nádražní 52, 591 01 Žďár nad Sázavou	21. 6. 2019	shp
Křídla	ÚZ po změně č. 2	ano	Ing. Marie Psotová, Nádražní 52, 591 01 Žďár nad Sázavou	19. 1. 2018	dwg
Nové Město na Moravě	ÚZ po změně č. 1	ano	Atelier pro REGIO, s.r.o., Chládkova 892/2 Brno	12. 3. 2020	shp
Radňovice	ÚZ po změně č. 1	ano	Ing. arch. Aleš Lána, Zátokova 4933/1, Jihlava	11. 9. 2018	shp/dwg/dgn
Sněžné	ÚZ po změně č. 1	ano	Ing. arch. Martin Dobiáš, Nad Žlábkem 3935, Havlíčkův Brod	24. 12. 2016	pdf
Zubří	ÚZ po změně č. 1	ano	Ing. Marie Psotová, Nádražní 52, 591 01 Žďár nad Sázavou	9. 3. 2017	pdf

## 4.2. PŘEHLED DAT A JEJICH ZDROJŮ

Seznam zdrojů dat s uvedením jejich kvality a případných úprav. Zkratky poskytovatelů (ve sloupci Zdroj) jsou vysvětleny v následné tabulce. Ve sloupci Poslední aktualizace je uveden rok, kdy byla poskytnuta poslední data. (Pozn. Pokud je v tomto sloupci uvedeno nové datum, ale jev není označen tučným písmem, nelišila se nová data od původních).

Jev č.	Sledovaný jev	Zdroj	Kvalita dat, poznámka	Poslední aktualizace
A001	zastavěné území	ÚP obcí a jejich změny, vymezení zastavěného území	Data vytvořena dle ÚP nebo Vymezení zastavěného území, v ostatních obcích je převzata hranice intravilánu z roku 1966	<b>2020</b>
A001a	plochy RZV vymezené v platných ÚP	ÚP obcí a jejich změny	Data vytvořena dle ÚP	<b>2020</b>
A001b	plochy zastavitelné, přestavby a změn v krajině	ÚP obcí a jejich změny	Data vytvořena dle ÚP	<b>2020</b>
A002	zařízení výroby	ÚP obcí a jejich změny	Data vytvořena dle ÚP obcí a průzkumu	<b>2020</b>
A003	zařízení občanského vybavení	ÚP obcí a jejich změny	Data vytvořena dle ÚP obcí a průzkumu	<b>2020</b>
A003a	veřejná prostranství	ÚP obcí a jejich změny	Data vytvořena dle ÚP obcí a průzkumu	<b>2020</b>
A004a	brownfieldy	K+K	Data vytvořena dle ÚP (plochy přestavby)	2010
A005a	památkové rezervace a zóny a jejich OP	NPÚ	Převzato od NPÚ – data říjen 2018	<b>2020</b>
A008a	nemovitá národní kulturní památka, nemovitá kulturní památka a jejich ochranná pásma	NPÚ	Převzato od NPÚ – data říjen 2018	<b>2020</b>
A010	statky Seznamu světového dědictví a jejich nárazníkové zóny		Jev se nevyskytuje	-
A011	urbanistické a krajinné hodnoty	K+K	Data vytvořena průzkumem	2008
A011	struktura a výška zástavby	K+K	Data vytvořena průzkumem	2008
A013a	architektonicky nebo urbanisticky cenné stavby nebo soubory staveb, historicky významné stavby, místa nebo soubory staveb	K+K	Data vytvořena průzkumem	2008
A016	území s archeologickými nálezy	KÚ KV OUPSŘ	Státní archeologický seznam (SAS) ve formátu .shp	2010
A017a	krajinný ráz	KÚ KV OŽP, CHKO	Předány vrstvy v .shp.	2010, 2016, <b>2020</b>
A017b	krajiny a krajinné okrsky	ZÚR	Převzato ze ZÚR	<b>2020</b>
A021	územní systém ekologické stability	ÚP obcí a jejich změny ZÚR, KÚ KV OŽP HF Biz, AOPK	Data vytvořena dle ÚP obcí a ZÚR	<b>2020</b>
A023a	významné krajinné prvky	HF	Významný krajinný prvek ze zákona - nivní půdy, lesy, rašeliniště a vodní plochy vytvořeny na základě hodnot BPEJ od VÚMOP ve formátu .shp	2008
A024	přechodně chráněné plochy		Jev se nevyskytuje	-
A025a	velkoplošná zvláště chráněná území, jejich zóny a ochranná pásma a klidové zóny národních parků	AOPK	Předány vrstvy v .shp	<b>2020</b>
A027a	maloplošná zvláště chráněná území	AOPK	Předány vrstvy v .shp	<b>2020</b>
A030	přírodní parky	KÚ KV OŽP, AOPK	Předány vrstvy v .shp pouze aktualizován DM	<b>2020</b>
A032	památné stromy a informace o jejich ochranném pásmu	AOPK	Předány vrstvy v .shp	<b>2020</b>
A033	biosférická rezervace UNESCO, geopark UNESCO, národní geoparky		Jev se nevyskytuje	
A034	NATURA 2000 - EVL	AOPK	Předány vrstvy v .shp	<b>2020</b>
A035	NATURA 2000 - PO		Jev se nevyskytuje	-
A035a	Smluvně chráněná území		Jev se nevyskytuje	-
A036	lokality výskytu zvláště chráněných druhů rostlin a živočichů s národním významem	AOPK		<b>2020</b>
A036b	biotop vybraných zvláště chráněných druhů velkých savců	AOPK	Předány vrstvy v .shp	<b>2020</b>
A037a	lesy, jejich kategorizace a vzdálenost 50 m od okraje lesa	KÚ KV OUPSŘ, ÚHUL	Aktualizováno dle dat od KÚ/ÚHUL	<b>2020</b>

Jev č.	Sledovaný jev	Zdroj	Kvalita dat, poznámka	Poslední aktualizace
A041	bonitovaná půdně ekologická jednotka	KÚ/SPÚ	Aktualizováno dle poskytnutých dat	2020
A042a	plochy vodní a větrné eroze		Jev se nevyskytuje	-
A043	Investice do půdy za zlepšení půdní úrodnosti	ZVHS	Předány vrstvy v .shp, data byla strukturována dle DM 2010 beze změny	2010
A043a	plochy vhodné k zalesnění		Jev se nevyskytuje	-
A044	vodní zdroje pro zásobování pitnou vodou a jejich ochranná pásma	PoMoravy, SCVK, VUSS, VAS, MOCR	Předány vrstvy v .shp a .dgn	2020
A045	chráněné oblasti přirozené akumulace vod	MZe	Data ve formě .shp stažena z databáze eAGRI	2012
A046	zranitelné oblasti povrchových a podzemních vod	VÚV TGM	Data ve formě .shp stažena z databáze DIBAVOD, strukturována dle DM	2008
A046a	povrchové vody využívané ke koupání		jev se nenachází	-
A047	vodní útvary povrchových a podzemních vod, vodní nádrže a jejich ochranná pásma	ZVHS, PoMoravy, VÚV TGM	PoMoravy – předány vrstvy v .shp Data ve formě .shp stažena z databáze DIBAVOD, strukturována dle DM ZVHS – data analogová – digitalizovány dle katastru nemovitostí VÚV TGM – data ve formě .shp stažena z databáze DIBAVOD, strukturována dle DM 2010 beze změny, data Povodí Moravy dodána jako body místo polygonů, proto byla pouze zkontrolována shoda s nových dat s daty původními	2012 2014
A048a	území chráněná pro akumulaci povrchových vod		Jev se nevyskytuje	-
A049	povodí vodního toku, rozvodnice	VÚV TGM	Data poskytnuta ve formě .shp staženého z databáze DIBAVOD, strukturována dle DM	2008
A050a	záplavová území včetně aktivních zón	MŽP	Data předána ve formátu .shp – nejedná o přesná data, kterými by měl disponovat vodoprávní úřad	2020
A052a	kategorie území podle map povodňového ohrožení v oblastech s významným povodňovým rizikem		Jev se nevyskytuje	-
A052b	kritické body a jejich povodí		Jev se nevyskytuje	-
A053	území ohrožená zvláštními povodněmi		Jev se nevyskytuje	-
A054a	stavby, objekty a zařízení na ochranu před povodněmi a území určená k řízeným rozlívům povodní	PoMoravy Plan Dyje	Předány vrstvy v .shp	2008 2020
A055	přírodní léčivé zdroje, zdroje přírodní minerální vody a jejich ochranná pásma		Jev se nevyskytuje	-
A056	lázeňská místa včetně vymezení vnitřních a vnějších území lázeňského místa		Jev se nevyskytuje	-
A057	dobývací prostory	OBÚ	souřadnice DP Mirošov	2010
A058	chráněná ložisková území	Geofond	Data poskytnuta ve formě .shp, strukturována dle DM	2012
A059	chráněná území pro zvláštní zásahy do zemské kůry		Jev se nevyskytuje	-
A060	ložiska nerostných surovin	Geofond	Data poskytnuta ve formě .shp, strukturována dle DM	2012
A061	poddolovaná území	Geofond	Data poskytnuta ve formě .shp, strukturována dle DM	2012
A062	sesuvná území a území jiných geologických rizik		Jev se nevyskytuje	-
A063	stará důlní díla	Geofond, DIAMO	zákresy v .pdf – šachty, bezpečnostní pásma	2012
A064	staré zátěže území a kontaminované plochy	MŽP OEŠ	Předána vrstva v .shp a tabulka .xls	2010
A064a	uzavřená a opuštěná úložná místa těžebního odpadu		Jev se nevyskytuje	-
A065	oblasti s překročenými imisními limity	MŽP, odbor ochrany ovzduší	Data ve formě .shp stažena z portálu Českého hydrometeorologického ústavu	2014
A065a	hlukové zóny obcí		Jev se nevyskytuje	-
A067	technologické objekty zásobování vodou a jejich ochranná pásma	VAS, SCVK, VUSS, MOCR	Předány vrstvy v .dgn, .shp	2020

Jev č.	Sledovaný jev	Zdroj	Kvalita dat, poznámka	Poslední aktualizace
A068	vodovodní řady a jejich ochranná pásma	SCVK, obce Daňkovice, Bobrůvka, Řečice; ČDTU, ÚAP Zubří, VAS, PHL, VUSS obce Podolí, Věcov, Dlouhé, Zubří, Podolí, Radešínská Svratka, Bobrová, Nové Město na Moravě <b>MOCR, Radňovice</b>	SCVK poskytlo data za obec Sněžné ve formě .dgn Obec Daňkovice předala data ve formě .dgn Obec Zubří poskytla data z ÚAP v .dgn Data od ČDTU – situační náčrty - přípojky od obcí poskytnuta v analogové formě – digitalizována dle katastru a ortofota Data od VAS a PHL předána v .dgn, převedena a strukturována dle DM <b>Ministerstvo obrany – VUSS (přípojky) 2018</b> Nové Město na Moravě ve formě .dgn, .dwg	2020
A069	technologické objekty odvádění a čištění odpadních vod a jejich ochranná pásma	VAS, SCVK, obce Kadov, Jimramov, Javorek, Radešínská Svratka, Řečice, Bobrová, Vlachovice, Bobrůvka	Předány vrstvy v .dgn či .dwg	2020
A070	kanalizační stoky a jejich ochranná pásma	SCVK, VAS, ČDTU, PHL, VUSS obce Podolí, Věcov, Daňkovice, Zubří, Dlouhé, Kadov, Jimramov, Javorek, Podolí, Radešínská Svratka, Řečice, Bobrová, Vlachovice, Nové Město na Moravě	Data od SCVK v .dgn Data od ČDTU – situační náčrty - přípojky Obec Daňkovice předala data v .dgn Obec Zubří poskytla data z ÚAP v .dgn Data od VAS a PHL předána v .dgn, převedena a strukturována dle DM Data od obcí poskytnuta v analogové formě – digitalizována dle katastru a ortofota Ministerstvo obrany – VUSS (přípojky) Obce předaly data ve formátu .dgn (Jimramov, Javorek a NNM i ve formě .dwg)	2020
A071	výrobní elektřiny a jejich ochranná pásma		Jev se nevyskytuje	-
A072	elektrické stanice a jejich ochranná pásma	E.ON, ČEZD	Data poskytnuta v .dgn, převedena a strukturována dle DM	2020
A073	nadzemní a podzemní vedení elektrizační soustavy a jejich ochranná pásma	E.ON, ČEZD, JMP, O2, MOCR, Obce Dlouhé, Jimramov, Řečice, Nové Město na Moravě, VAS, CETIN	Data poskytnuta v .dgn (VUSS předal i v .shp), převedena a strukturována dle DM	2020
A074	technologické objekty zásobování plynem a jejich ochranná a bezpečnostní pásma	JMP, VČP, RWE	Data poskytnuta v .dgn, převedena a strukturována dle DM	2016
A075	vedení plynovodů a jejich ochranná a bezpečnostní pásma	JMP, SMP, VČP, obce Bobrůvka, Dlouhé, Podolí, RWE	Data poskytnuta v .dgn, převedena a strukturována dle DM	2016
A076	technologické objekty zásobování jinými produkty a jejich ochranná pásma		Jev se nevyskytuje	-
A077a	vedení pro zásobování jinými produkty a jejich ochranná pásma		Jev se nevyskytuje	-
A079	technologické objekty zásobování teplem a jejich ochranná pásma	NMT, NNM	Data poskytnuta v .dgn, převedena a strukturována dle DM (bez popisných informací)	2008
A080	teplovody a jejich ochranná pásma	NMT, NNM	Data poskytnuta v .dgn, převedena a strukturována dle DM (bez popisných informací) 2010 aktualizován DM	2008
A082a	elektronické komunikace, jejich ochranná pásma a zájmová území	Vodafone, T-Mobile, ČRKom, <b>České radiokomunikace, SELF, VUSS, MOCR, CETIN, SATT, PODA, ROWANET</b>	Data poskytnuta v různých formátech: .dgn – Vodafone, MOCR, SELF, Telefónica O2, VUSS, CETIN, SATT .xls – T-Mobile .shp – RKom, <b>České radiokomunikace, VUSS, PODA, ROWANET</b>	2020
A082b	sdržené liniové sítě		Jev se nevyskytuje	-
A083	jaderná zařízení		Jev se nevyskytuje	-
A084	objekty a zařízení zařazené do skupiny A nebo B s umístěnými nebezpečnými látkami		Jev se nevyskytuje	-
A085	sklárky a jejich ochranná pásma		Jev se nevyskytuje	-
A086	spalovny a zařízení zpracovávající biologicky rozložitelné odpady a jejich ochranná pásma	SPORTEN	Data poskytnuta v analogové formě – digitalizována dle katastru a ortofota	2008
A087	zařízení na odstraňování nebezpečného odpadu a jejich ochranná pásma	KÚ KV OUPSŘ	Data poskytnuta v .shp, převedena a strukturována dle DM	2008

Jev č.	Sledovaný jev	Zdroj	Kvalita dat, poznámka	Poslední aktualizace
A093a	pozemní komunikace, jejich kategorie a jejich ochranná pásma	ŘSD, Krajská správa a údržba silnic Vysočiny, <b>KÚ KV OUPSŘ</b> , obec Bobruvka, obec Zubří, obec Kadov	Data poskytnuta v .shp, převedena a strukturována dle DM. Obec Zubří poskytla data z ÚAP v .dgn Pasporty komunikací v analogové podobě – zpracováno do digitální podoby. Obce bez pasportu zpracovány dle KM, ortofoto a orientační mapy Pasport komunikací Nového Města na Moravě poskytnut v .shp Obec Kadov poskytla data v .dgn Obec Bobruvka poskytla data v .dxf	2020
A093b	terminály a logistická centra		Jev se nevyskytuje	-
A094a	železniční dráhy, jejich kategorie a jejich ochranná pásma	<b>SŽDC</b> , HF	v analogové podobě – zpracováno do digitální podoby dle katastru nemovitostí a ortofota, SŽDC, data poskytnuta v shp Zdroj ZABAGED – upraveno dle ortofota, <b>SŽDC</b> , data poskytnuta v shp	2020
A098	lanové dráhy a jejich ochranná pásma		Jev se nevyskytuje	-
A100	tramvajové dráhy a jejich ochranná pásma		Jev se nevyskytuje	-
A101	trolejbusové dráhy a jejich ochranná pásma		Jev se nevyskytuje	-
A102a	letišť a letecké stavby a jejich ochranná pásma a zájmová území	VUSS, K+K, <b>MOCR</b> , <b>Úřad pro civilní letectví</b>	Data poskytnuta v .shp a .dgn, strukturována dle DM (VUSS), data vytvořena průzkumem (K+K), <b>ÚPCL v *.dwg</b>	2020
A104	sledované vodní cesty		Jev se nevyskytuje	-
A105	hraniční přechody		Jev se nevyskytuje	-
A105a	linky a zastávky veřejné hromadné dopravy		Jev se nevyskytuje	-
A106	cyklostezky, cyklotrasy, hipostezky, turistické stezky, běžecké trasy, sjezdovky	KČT, MNMNM, Vysočina Tourism, <b>KÚ</b>	KČT – turistické trasy a cyklotrasy dle turistické mapy KČT MNMNM – cyklotrasy, Vysočina Tourism, data poskytnuta v shp	2020
A107	objekty důležité pro obranu státu a jejich ochranná pásma a zájmová území	<b>MOCR</b> , VUSS	Data poskytnuta v .dgn a .shp, převedena a strukturována dle DM 2010 beze změny	2020
A108	vojenské Újezdy a jejich zájmová území		Jev se nevyskytuje	-
A109	vymezené zóny havarijního plánování		Jev se nevyskytuje	-
A110a	objekty civilní a požární ochrany		Jev se nevyskytuje	-
A112a	stavby důležité pro bezpečnost státu a vymezená území pro zajištění bezpečnosti státu	MV ČR	Dodán výpis z katastru nemovitostí	2008
A113a	pohřebiště, krematoria, válečné hroby a pietní místa		MÚ MNMNM – evidence válečných hrobů a pietních míst (.csv se souřadnicemi)	2016
A114	jiná ochranná pásma	Poličské strojírny		2016
A116a	plán společných zařízení		Jev se nevyskytuje	-
A118	další záměry, pokud nejsou vyjádřeny jinou položkou	PoMoravy ŘSD <b>KÚ KV OUPSŘ</b> AOPK <b>KÚ KV OŽP</b> K+K, ÚP Věcov <b>Plán Dyje</b>	PoMoravy – generel lokalit pro akumulaci povrchových vod, generel protipovodňových opatření (hráze a poldry) ŘSD – aktualizace tahu silnice I/19 <b>KÚ KV OUPSŘ</b> – ZÚR, Plán rozvoje vodovodů a kanalizační kraje AOPK - záměr vyhlášení nové PP <b>KÚ KV OŽP</b> – záměr vyhlášení nové přírodní památky Šafranice K+K – záměry z ÚP ÚP Věcov - asanace	2020
A118a	vymezení správních územních celků			2020
A119	další dostupné informace o území	Generel ÚSES ÚP, průzkum území <b>KÚ</b>	USES_koncepce_p UO_Asanace_p	2020

Poznámka ke zkratkám ve sloupci „Zdroj nebo Poznámka“:

K+K – KNESL+KYNČL s.r.o.  
HF – Help forest s.r.o.  
HF Biz – HF Biz spol. s r.o.  
IRI – Institut regionálních informací, s.r.o.  
ARCHUM architekti s.r.o.

Zkratky ostatních poskytovatelů jsou vysvětleny v následující tabulce (včetně kontaktů uvedených v pasportech údajů o území).



## 4.3. PODROBNĚJŠÍ PŘEHLED POSKYTOVATELŮ

Zkratka	Název organizace	Jméno	Funkce	Adresa	Telefon	Email	Číslo jevu
AOPK	Agentura pro ochranu přírody a krajiny ČR	Ing. Jan Zohorna	náměstek ředitele	Nuselská 39, 140 00 Praha	+420 283 069 121	aopkcr@nature.cz	A021, A025a, 027a, A032, A034, A036, A036b, A119
CHKO	Správa CHKO Žďárské vrchy	Ing. Zdeněk Zálíš	vedoucí správy	Brněnská 39, 591 01 Žďár nad Sázavou	+420 566 653 111	zdarvrch@nature.cz	A119
ČEZD	ČEZ Distribuce, a.s.	Ing. Ivo Rejzek	technik rozvoje sítí NN a VN	Teplická 8, 405 02 Děčín 4	+420 492 112 161	ivo.rejzek@cezdistribuce.cz	A073, A119
<b>ČR</b>	<b>České radiokomunikace</b>	<b>Jan Vitvar</b>		<b>Skokanská 2117/1 169 00 Praha 6</b>	<b>+420 242 411 972</b>	<b>uap@radiokomunikace.cz</b>	<b>A082a</b>
ČD TU	České dráhy a.s., Technická ústředna českých drah	Ing. Stanislav Cinádr	vedoucí oddělení dokumentace a evidence železničních telekomunikací	Nemanická 438, 370 10 České Budějovice	+420 972 544 621	stanislav.cinadr@tucc.cz	A082a
ČDT	ČD – Telematika a.s.	Ing. Sylvie Zušáková	specialista – geodet	Permerova 2a, 130 00 Praha 3	+420 724 013 783	uap@cdt.cz	A082a
ČSÚ	Český statistický úřad Jihlava	Ing. Jitka Čihalová	regionální zmocněnec	Ke Skalce 30, 586 01 Jihlava	+420 567 109 060	infoservisvys@czso.cz	116 (původní)
DIAMO	DIAMO, státní podnik odštěpný závod Těžba uranu a úprava uranu, Stráž pod Ralskem	Ing. Tomáš Rychtařík	ředitel odštěpného závodu	Máchova 201, 471 27 Stáží pod Ralskem	+420 487 892 070	rychtařík@diamo.cz	A063, A119
E.ON	E.ON Česká republika s.r.o.	Ing. Jiří Sulek	vedoucí technické evidence a dokumentace	F. A. Gerstnera 6, 370 49 České Budějovice	+420 387 863 223	jiri.sulek@eon.cz	A072, A 073, A082a
Geofond	Česká geologická služba - Geofond	RNDr. Jaromír Starý	ředitel	Kostelní 26, 170 06 Praha 7	+420 233 371 190	geofond@geofond.cz	A058, A060, A061
JMP	JMP Net s.r.o., Jihomoravská plynárenská a.s.	Petr Pavlík	vedoucí odboru dokumentace sítí	Plynárenská 1, 657 02 Brno	+420 606 163 109	petr.pavlik@rwe.cz	A073, A074, A075
KČT	Klub českých turistů	PhDr. Jan Stráský	předseda KČT	Archeologická 2256, 155 00 Praha 5 – Lužiny	+420 736 754 004	straskyt@kct.cz	A106
KHS	Krajská hygienická stanice kraje Vysočina se sídlem v Jihlavě, ÚP Žďár nad Sázavou	Josef Roháček	vedoucí oddělení hygieny obecné a komunální	Tyršova 3, 591 01 Žďár nad Sázavou	+420 566 650 830	josef.rohacek@zr.khsjih.cz	A119
KÚ KV OŽP	Krajský úřad kraje Vysočina, odbor životního prostředí	Ing. Jan Joneš	vedoucí odboru životního prostředí	Žižkova 57, 587 33 Jihlava	+420 564 602 503	jones.j@kr-vysocina.cz	A021, A030, A118, A119
KÚ KV OUPSŘ	Krajský úřad kraje Vysočina, odbor územního plánování a stavebního řádu	Ing. arch. Jan Strejček	vedoucí odboru územního plánování a stavebního řádu	Žižkova 57, 587 33 Jihlava	+420 564 602 197	strejcek.j@kr-vysocina.cz	A016, A037a, A087, A093a, A110a, A118, A119
Mikroreg	Mikroregion Novoměstsko	Miloš Brabec	předseda svazku obcí Mikroregionu Novoměstsko	Tři Studně 25, 592 04	+420 566 617 903	novomestsko@tiscali.cz	A119
<b>MV ČR</b>	<b>Ministerstvo vnitra ČR, odbor správy majetku</b>	<b>Bc. Pavla Hromádková</b>	<b>vedoucí oddělení ochrany územních zájmů Pardubice</b>	<b>Teplého 1899 Pardubice 530 02</b>	<b>+420 973 245 733</b>	<b>odoúz.pce@centrum.cz</b>	<b>A044, A067, A068, A073, A082a, A102a, A107</b>
MZe	Ministerstvo zemědělství, odbor vodohospodářské politiky a protipovodňových opatření	Ing. Miroslav Král, CSc.	ředitel odboru	Těšnov 17, 117 05 Praha 1	+420 221 812 449	miroslav.kral@mze.cz	A119
MŽP	Ministerstvo životního prostředí ČR, odbor ochrany ovzduší	Ing. Jan Kužel		Vršovická 65, 100 10 Praha 10 - Vršovice	+420 267 122 835	Jan.Kuzel@mzp.cz	A065
MŽP OEŠ	Ministerstvo životního prostředí ČR, odbor ekologických škod	RNDr. Pavla Kačabová	ředitelka odboru ekologických škod	Vršovická 65, 100 10 Praha 10 – Vršovice	+420 267 122 067	pavla.kacabova@mzp.cz	A064

Zkratka	Název organizace	Jméno	Funkce	Adresa	Telefon	Email	Číslo jevu
MNMNM	Město Nové Město na Moravě, oddělení informačního centra cestovního ruchu	Mgr. Jaroslava Michalcová	vedoucí oddělení informačního centra cestovního ruchu	Vratislavovo nám. 103, 592 31 Nové Město na Moravě	+420 566 650 255	jaroslava.michalцова@meu.nmnm.cz	A106
MÚ NMNM	Městský úřad Nové Město na Moravě, odbor regionálního rozvoje, územního plánování a stavebního řádu	Bc. Jana Mrkvíčková	referent památkové péče	Vratislavovo náměstí 103 592 31 Nové Město na Moravě	+420 566 650 267	jana.mrkvicikova@meu.nmnm.cz	A119
NNM	Nemocnice Nové Město na Moravě, příspěvková organizace	Ing. Jan Vaněček	stavební technik	Žďárská 610, 592 31 Nové Město na Moravě	+420 566 801 607	jan.vanecek@nmm.cz	A079, A080
NMT	Novoměstská teplárenská a.s.	Miroslav Buřval	energetik	Hornická 973, 592 31 Nové Město na Moravě	+420 566 617 004	energetika@nmp	A079, A080
NPÚ	Národní památkový ústav, územní odborné pracoviště v Telči	Mgr. Petr Spejchal	první náměstek generální ředitelky	Valdštejnské náměstí 162/3 118 01 Praha 1 – Malá Strana	+420 257 010 111	karasek@telc.npu.cz	A005a, A008a
OBÚ	Obvodní báňský úřad v Brně	Ing. Jaroslav Maloň	obvodní báňský inspektor	Cejl 13 601 42 Brno	+420 545 321 274	jaroslav.malon@cbusbs.cz	A057
O2	Telefónica O2 Czech Republic, a.s.	Jiří Soudný		Za Brumlovkou 266/2, 140 00 Praha 4 – Michle	+420 606 684 196	jiri.soudny@telefonica.com	A073, A082a
PHL	PHL HOTELS s.r.o.	Irena Svádová	GIS	Přítkovská 1689, 415 50 Teplice	+420 724 210 431	irena.svadova@scvk.cz	068, 070
PODA	PODA a.s.	Ing. Pavel Friedrich	vedoucí úseku přípravy a realizace staveb	28. října 1168/102 702 00 Ostrava – Moravská Ostrava	+420 597 578 045	friedrich@poda.cz	A082a
PoMoravy	Povodí Moravy, s.p.	Pavel Biza	vedoucí útvaru správy povodí	Dřevařská 11, 601 75 Brno	+420 541 637 308	biza@pmo.cz	A044, A054a, A118
RKom	Radiokomunikace a.s.	Ing. Petr Martínek		U Nákladového nádraží 3144, 130 00 Praha 3	+420 242 411 671	p.martinek@radiokomunikace.cz	A082a
ŘSD	Ředitelství silnic a dálnic ČR, odbor silniční databanky	Ing. Bogdan Kaleta	vedoucí oddělení programové projekce	Mojmírovců 5, 709 00 Ostrava	+420 596 663 502	bogdan.kaleta@rsd.cz	A093a, A118
SELF	SELF SERVIS, spol. s r.o.	Ing. Jan Burian	vedoucí projekce	Pálavské nám. 11, 628 00 Brno	+420 533 383 341	burian@selfnet.ct	A082a
SPORTEN	Sporten a.s.			U Pohledce 1347, 592 31 Nové Město na Moravě	+420 566 654 311	sporten@sporten.cz	A086
SŽDC	Správa železniční dopravní cesty, státní organizace	Ing. Karel Veselý		Pod Výtupnou 645/8, 186 00 Praha 8	+420 972 245 007	veselyk@szdc.cz	A094a
T-Mobile	T-Mobile Czech Republic a.s.	Petr Dundáček	specialista ochrany sítě	Tomíčková 2144/1, 149 00 Praha 4	+420 603 404 581	petr.dundacek@t-mobile.cz	A082a
ÚHUL	Ústav pro hospodářskou úpravu lesů, Brandýs nad Labem., organizační jednotka státu	Ing. Josef Fryml	náměstek ředitele ÚHUL pro ISaT	Nábřeží 1326, 250 01 Brandýs nad Labem – Stará Boleslav	+420 322 319 876	fryml@uhul.cz	A037a
ÚPCL	Úřad pro civilní letectví	Ing. Jiří Kríž	zmocněná osoba	K letišti 1149/23 16008 Praha 6	+420 225 421 828	kriz@caa.cz	A102a
VAS	Vodárenská akciová společnost, a.s., divize Žďár nad Sázavou	Ing. Karel Fuchs	ředitel divize	Soběšická 156, 638 01 Brno	+420 566 651 100	divize@vaszr.cz	A044, A067, A068, A069, A070
VČP	VČP Net, s.r.o., RWE Distribuční služby, s.r.o.	Petr Pavlík	vedoucí odboru dokumentace sítě	Plynářská 1, 657 02 Brno	+420 606 163 109	petr.pavlik@rwe.cz	A074, A075
Vodafone	Vodafone Czech Republic a.s.	Service Support Group		Vínohradská 167, 100 00 Praha 10	+420 776 971 010	uap@vodafone.cz	A082a
VUSS	Ministerstvo obrany ČR, Vojská ubytovací a stavební správa Pardubice	Ing. Pavel Jún	ředitel Vojské ubytovací a stavební správy Pardubice	Teplého 1899, 530 02 Pardubice	+420 973 245 666	vuss.pardubice@army.cz	A068, A070, A082a, A102a, A107
VÚMOP	Výzkumný ústav meliorací a ochrany půd, v.v.i.	Aleš Sekanina	vedoucí laboratoře BIS Brno	Žabovřeská 250, 156 27 Praha 5 – Zbraslav	+420 257 921 640	Sekanina.ales@vumopbrno.cz	A041

Zkratka	Název organizace	Jméno	Funkce	Adresa	Telefon	Email	Číslo jevu
VÚV TGM	Výzkumný ústav vodohospodářský T. G. Masaryka, veřejná výzkumná instituce			Podbabská 30, 160 00 Praha 6	+420 220 197 111	www.vuv.cz	A045, A046, A047, 049, 050a
ZVHS	Zemědělská vodohospodářská správa	JUDr. Josef Šíma	generální ředitel	Hlinky 60, 603 00 Brno	+420 544 509 501	zvhs@zvhs.cz	A043, A047
PoS	Poličské strojírny, a.s.	Josef Tušla	Vedoucí TOV	Bořiny 1145, Horní Předměstí, 572 01 Polička	+ 420 641 753 310	tusla@pos.cz	A114

#### 4.4. PŘEHLED JEVŮ A JEJICH UMÍSTĚNÍ V DM

Níže je uvedena tabulka s přehledem odevzdaných souborů SHP, s jejich příslušností k jednotlivým jevům dle přílohy vyhlášky č. 500/2006 Sb. v platném znění a s jejich umístěním ve struktuře DM. **V roce 2018 byla vydána vyhláška č. 13/2018 Sb., která významně změnila přílohu č. 1 k této vyhlášce, respektive obsah datové báze územně analytických podkladů. V této souvislosti byla vytvořena nová verze datového modelu Hydrosoft Veleslavin 5.4, do které byly převedeny vrstvy z původního datového modelu 4.2.2. Poslední aktualizace podkladů proběhla v roce 2020 zejména v souvislosti s výše uvedenou změnou datového modelu.**

Podrobnější přehled změny je uveden ve zvláštním souboru XLS „popis\_změn.xls“, který je přiložen k datové části ÚAP.

VYHLÁŠKA Č. 500/2006 Sb.		DATOVÝ MODEL			
Jev č.	Název jevu	Popis datové vrstvy SHP	Název datové vrstvy SHP	Umístění ve struktuře DM*	Poslední aktualizace podkladů
A001	zastavěné území	zastavěné území	ZastUz_Alt_p ZastUz_UP_p ZastUz_p	územní plánování	2020
A001a	plochy s rozdílným způsobem využití	plochy s rozdílným způsobem využití	PIRZV_UP_p	územní plánování	2020
A001b	zastavitelné plochy, plochy přestavby a plochy změn v krajině	plochy zastavitelné, přestavby a změn v krajině	PIZmen_UP_p	územní plánování	2020
A002	zařízení výroby	zařízení výroby	ZarizeniVyr_p	urbanismus	2020
A003	zařízení občanského vybavení	zařízení občanského vybavení	ZarizeniOV_p	urbanismus	2020
A003a	veřejná prostranství	veřejná prostranství	VerProstr_p	urbanismus	2020
A004a	brownfieldy	brownfieldy	Brownfieldy_p	urbanismus	2020
A005a	památkové rezervace a památkové zóny a jejich ochranná pásma	památkové rezervace a zóny a jejich ochranná pásma	PCHU_p PCHU_b PCHU_op	památky	2020
A008a	nemovitě národní kulturní památky, nemovitě kulturní památky a jejich ochranná pásma	nemovitě kulturní památky a jejich ochranná pásma	NKP_b	památky	2020
A010	statky zapsané na Seznamu světového dědictví UNESCO	nenachází se			
A011	urbanistické a krajinné hodnoty	regiony lidové architektury stavební a krajinné dominanty významné vyhlídkové body významné osy v území významné horizonty	RegLidArch_p Dominanty_b VyhBody_b Osy_I Horizonty_I	urbanismus	2020
A011a	struktura a výška zástavby	vymezení historické zástavby v sídle	ZastavbaHist_p	urbanismus	2020
A013a	architektonicky nebo urbanisticky cenné stavby nebo soubory staveb, historicky významné stavby, místa nebo soubory staveb	vymezení cenných staveb, souborů staveb a míst	CenneStavbyMista_b, p	urbanismus	2020
A016	území s archeologickými nálezy	vymezení území s archeologickými nálezy	UzArchN_p	památky	2020
A017a	krajinný ráz	místa s hodnotným krajinným rázem oblasti s hodnotným krajinným rázem	KrajRazMista_p KrajRazOblasti_p	urbanismus	2020
A017b	krajiny a krajinné okrsky	vymezení krajin, ke kterým jsou stanoveny cílové kvality, v ZÚR	Krajiny_ZUR_p	urbanismus	2020
A021	územní systém ekologické stability	nadregionální a regionální ÚSES vymezený v ZÚR ÚSES vymezený v ÚP	USES_ZUR_p USES_UP_p	<b>ÚSES</b>	2020
A023a	významné krajinné prvky	významný krajinný prvek ze zákona (jezera a rybníky, údolní nivy, rašelinisté, vodní toky)	VKPZ_p	ochrana přírody	2020
A024	přechodně chráněné plochy	nenachází se			
A025a	velkoplošná zvláště chráněná území, jejich zóny a ochranná pásma a klidové zóny národních parků	chráněné krajinné oblasti, jejich zóny, národní parky a jejich ochranná pásma	VZCHU_p	ochrana přírody	2020
A027a	maloplošná zvláště chráněná území a jejich ochranná pásma	přírodní památky, přírodní rezervace, národní přírodní památky, národní přírodní rezervace a jejich ochranná pásma	MZCHU_p	ochrana přírody	2020
A030	přírodní parky	vymezení přírodních parků	PrirPark_p	ochrana přírody	2020
A032	památné stromy a informace o jejich ochranném pásmu	bodová a liniová vrstva památných stromů	PamStrom_b PamStrom_I	ochrana přírody	2020

VYHLÁŠKA Č. 500/2006 Sb.		DATOVÝ MODEL			
Jev č.	Název jevu	Popis datové vrstvy SHP	Název datové vrstvy SHP	Umístění ve struktuře DM*	Poslední aktualizace podkladů
A033	biosférické rezervace UNESCO, geoparky UNESCO, národní geoparky	nenachází se			
A034	NATURA 2000 – evropsky významná lokalita	evropsky významné lokality NATURA 2000	NaturaEVL_p	ochrana přírody	2020
A035	NATURA 2000 – ptačí oblast	nenachází se			
A035a	smluvně chráněná území	nenachází se			
A036	lokality výskytu zvláště chráněných druhů rostlin a živočichů s národním významem	lokality výskytu zvláště chráněných druhů rostlin a živočichů	LokZCHD_p	ochrana přírody	2020
A036a	mokřady dle Ramsarské úmluvy	nenachází se			
A036b	biotop vybraných zvláště chráněných druhů velkých savců	jádrová území migrační koridory	BiotopVS_p	ochrana přírody	2020
A037a	lesy, jejich kategorizace a vzdálenost 50 m od okraje lesa	kategorizace lesa vzdálenost 50 m od okraje lesa	LesyKat_p Les50_p	půdní fond PSZ	2020
A041	bonitované půdně ekologické jednotky a třídy ochrany zemědělského půdního fondu	bonitované půdně ekologické jednotky a třídy ochrany zemědělského půdního fondu	BPEJ_p	půdní fond PSZ	2020
A042a	plochy vodní a větrné eroze	nenachází se			
A043	investice do půdy za účelem zlepšení úrodnosti	investice do půdy za účelem zlepšení úrodnosti – linie a plochy	InvPuda_I InvPuda_p	půdní fond PSZ	2020
A043a	plochy vhodné k zalesnění, plochy vhodné k zatravnění	nenachází se			
A044	vodní zdroje pro zásobování pitnou vodou a jejich ochranná pásma	vodní zdroje pro zásobování pitnou vodou ochranná pásma vodních zdrojů	VodZdr_b VodZdr_op	voda	2020
A045	chráněné oblasti přirozené akumulace vod	chráněné oblasti přirozené akumulace vod	CHOPAV_p	voda	2020
A046	zranitelné oblasti povrchových a podzemních vod	vymezení zranitelných oblastí	ZranObl_p	voda	2020
A046a	povrchové vody využívané ke koupání	nenachází se			
A047	vodní útvary povrchových a podzemních vod	vodní nádrže vodní útvary podzemních vod vodní útvary povrchových vod tekoucích	VodNad_p VodUtvPZV_p VodUtvPovT_I	voda	2020
A048a	území chráněná pro akumulaci povrchových vod	nenachází se			
A049	povodí vodního toku, rozvodnice	povodí 1.,2.,3., a 4. řádu	HyPov_1,2,3,4_p	voda	2020
A050a	záplavová území včetně aktivních zón	stanovené záplavové území s periodicitou 100 let stanovené aktivní zóny záplavových území	Q100_p QAZ_p	voda	2020
A052a	kategorie území podle map povodňového ohrožení v oblastech s významným povodňovým rizikem	nenachází se			
A052b	kritické body a jejich povodí	nenachází se			
A053	území ohrožená zvláštními povodněmi	nenachází se			
A054a	stavby, objekty a zařízení na ochranu před povodněmi a území určená k řízeným rozlivům povodní	stavby, objekty a zařízení na ochranu před povodněmi a území určená k řízeným rozlivům povodní - linie	ProtiPovOchr_I	voda	2020
A055	přírodní léčivé zdroje, zdroje přírodní minerální vody a jejich ochranná pásma	nenachází se			
A056	lázeňská místa včetně vymezení vnitřních a vnějších území lázeňského místa	nenachází se			
A057	dobývací prostory	dobývací prostory	DobývPr_p	geologie	2020
A058	chráněná ložisková území	chráněná ložisková území	CHLU_p	geologie	2020
A059	chráněná území pro zvláštní zásahy do zemské kůry	nenachází se			
A060	ložiska nerostných surovin	ložiska nerostných surovin	Loziska_p	geologie	2020
A061	poddolovaná území	poddolovaná území	PodUz_b PodUz_p	geologie	2020
A062	sesuvná území a území jiných geologických rizik	nenachází se			
A063	stará důlní díla	stará důlní díla	StDulD_b	geologie	2020
A064	staré zátěže území a kontaminované plochy	staré zátěže území a kontaminované plochy	SEZ_p	hygiena ŽP	2020

VYHLÁŠKA Č. 500/2006 Sb.		DATOVÝ MODEL			
Jev č.	Název jevu	Popis datové vrstvy SHP	Název datové vrstvy SHP	Umístění ve struktuře DM*	Poslední aktualizace podkladů
A064a	uzavřená a opuštěná úložná místa těžebního odpadu	nenachází se			
A065	oblasti s překročenými imisními limity	imisní poměry ve čtvercové síti 1x1 km v5-letém období	ImiseYY_p	hygiena ŽP	2020
A065a	hlukové zóny obcí	nenachází se			
A067	technologické objekty zásobování vodou a jejich ochranná pásma	vodojemy čerpací stanice úpravný vody	Vdj_b CerpV_b UprV_b	voda	2020
A068	vodovodní řady a jejich ochranná pásma	vodovody	Vodovod_I	voda	
A069	technologické objekty odvádění a čištění odpadních vod a jejich ochranná pásma	čistírny odpadních vod – bod, plocha čerpací stanice odpadních vod	COV_b COV_p CerpK_p	voda	2020
A070	kanalizační stoky a jejich ochranná pásma	kanalizační síť	Kanal_I	voda	2020
A071	výrobní elektřiny a jejich ochranná pásma	nenachází se			
A072	elektrické stanice a jejich ochranná pásma	elektrické stanice a jejich ochranná pásma	ElStan_b ElStan_op ElRoZv_b	energetika spoje	2020
A073	nadzemní a podzemní vedení elektrizační soustavy a jejich ochranná pásma	vedení elektrické energie ochranná pásma elektrických vedení	ELVed_I ElVed_op	energetika spoje	2020
A074	technologické objekty zásobování plynem a jejich ochranná a bezpečnostní pásma	technologické objekty zásobování plynem ochranná pásma objektů zásobování plynem bezpečnostní pásma objektů zásobování plynem	PlynObj_b PlynObj_op PlynObj_bp	energetika spoje	2020
A075	vedení plynovodů a jejich ochranná a bezpečnostní pásma	plynovody ochranná pásma plynovodů bezpečnostní pásma plynovodů liniové prvky katodové ochrany plynovodů ochranné pásmo katodové ochrany plynovodů	Plyn_I Plyn_op Plyn_bp PlynKO_I PlynKO_op PlynKO_bp	energetika spoje	2020
A076	technologické objekty zásobování jinými produkty a jejich ochranná pásma	nenachází se			
A077a	vedení pro zásobování jinými produkty a jejich ochranná pásma	nenachází se			
A079	technologické objekty zásobování teplem a jejich ochranná pásma	technologické objekty zásobování teplem	TeploObj_b	energetika spoje	2020
A080	teplovody a jejich ochranná pásma	teplovody	Teplovod_I	energetika spoje	2020
A082a	elektronické komunikace, jejich ochranná pásma a zájmová území	elektronické komunikační zařízení ochranná pásma elektronických komunikačních zařízení kabelová komunikační vedení ochranná pásma kabelových komunikačních vedení radiové směrové spoje ochranná pásma radiových směrových spojů	KomZarizeni_b KomZarizeni_op KomVedeni_I KomVedeni_op RSS_I RSS_op	energetika spoje	2020
A082b	sdružené liniové sítě	nenachází se			
A083	jaderná zařízení	nenachází se			
A084	objekty a zařízení zařazené do skupiny A nebo B s umístěnými nebezpečnými látkami	nenachází se			
A085	skládky a jejich ochranná pásma	nenachází se			
A086	spalovny a zařízení zpracovávající biologicky rozložitelné odpady		Spalovny_b	hygiena ŽP	2020
A087	zařízení na odstraňování nebezpečného odpadu a jejich ochranná pásma		NebezOdpadZar_b	hygiena ŽP	2020
A093a	pozemní komunikace, jejich kategorie a jejich ochranná pásma	osy dálnic a silnic 1. třídy ochranné pásmo dálnic a silnic 1. třídy osy silnic 2. a 3. třídy ochranné pásmo silnic 2. a 3. třídy osy místních a účelových komunikací	SilniceD1_I SilniceD1_op Silnice23_I Silnice23_op SilniceMU_I	doprava	2020
A093b	terminály a logistická centra	nenachází se			

VYHLÁŠKA Č. 500/2006 Sb.		DATOVÝ MODEL			
Jev č.	Název jevu	Popis datové vrstvy SHP	Název datové vrstvy SHP	Umístění ve struktuře DM*	Poslední aktualizace podkladů
A094a	železniční dráhy, jejich kategorie a jejich ochranná pásma	železniční dráha celostátní a regionální – osy železniční dráha celostátní a regionální – ochranné pásmo železniční vlečka – osy železniční vlečka – ochranné pásmo	ZelDraha_I ZelDraha_op ZelVlecka_I ZelVlecka_op	doprava	2020
A098	lanové dráhy a jejich ochranná pásma	<b>nenachází se</b>			
A100	tramvajové dráhy a jejich ochranná pásma	<b>nenachází se</b>			
A101	trolejbusové dráhy a jejich ochranná pásma	<b>nenachází se</b>			
A102a	letiště a letecké stavby a jejich ochranná pásma a zájmová území	vztažné body nesoucí základní informace o letišti plošné vymezení prostoru letišť ochranná pásma letišť s výškovým omezením staveb heliporty letecké koridory R a TSA ochranná pásma leteckých pozemních zařízení radionavigačních	Letiste_b Letiste_p LetVysk_op Heliporty_b LetStavbaS_op LetKoridory_p	doprava	2020
A104	sledované vodní cesty	<b>nenachází se</b>			
A105	hraniční přechody	<b>nenachází se</b>			
A105a	linky a zastávky veřejné hromadné dopravy	<b>nenachází se</b>			
A106	cyklostezky, cyklotrasy, hipostezky, turistické stezky, běžecké trasy, sjezdovky	cyklotrasy značené turistické trasy KČT hipostezky běžecké trasy	CykoT_I TuristT_I HipoS_I BezgarskeT_I	rekreace	2020
A107	objekty důležité pro obranu státu a jejich ochranná pásma a zájmová území	objekty důležité pro obranu státu a jejich ochranná pásma a zájmová území	ObranaObj_p	obrana IZS	2020
A108	vojenské újezdy a jejich zájmová území	<b>nenachází se</b>			
A109	vymezené zóny havarijního plánování	<b>nenachází se</b>			
A110a	objekty civilní a požární ochrany	<b>nenachází se</b>			
A112a	stavby důležité pro bezpečnost státu a vymezená území pro zajištění bezpečnosti státu	objekty policie ČR	PolicieObj_b	obrana IZS	2020
A113a	pohřebiště, krematoria, válečné hroby a pietní místa	pohřebiště, krematoria, válečné hroby a pietní místa	PohrebKremat_b PohrebKremat_p ValHrobyPM_b	urbanismus	
A114	jiná ochranná pásma	jiná ochranná pásma	Jina_op	různé	2020
A116a	plán společných zařízení	<b>nenachází se</b>			
A118	další záměry, pokud nejsou vyjádřeny jinou položkou	plochy a koridory pro veřejně prospěšné stavby, veřejně prospěšná opatření a asanace dle územních plánů – plocha, linie plochy a koridory pro veřejně prospěšné stavby, veřejně prospěšná opatření a asanace dle ZÚR – bod, plocha významné oborové záměry dopravy významné oborové záměry energetiky a spojů významné oborové záměry zásobování vodou a kanalizace a čištění odpadních vod významné oborové záměry vodního hospodářství ostatní významné záměry	VpsVpoAs_UP_p VpsVpoAs_UP_I VpsVpoAs_ZUR_b,p ZamOB_DI_b, I, p ZamOB_ES_b, I, p ZamOB_VK_b,I ZamOB_VH_p ZamOst_b, I	různé	2020
A118a	vymezení správních územních celků	vymezení krajů vymezení ORP vymezení obcí vymezení katastrálních území	Kraje_p ORP_p Obce_p KU_p	správní území	2020
A119	další dostupné informace o území	ÚSES vymezený jako nezávazný koncepční podklad v plánech ÚSES a jiných oborových dokumentech	USES_koncepce_p UO_asanace_p	ÚSES urbanismus	2020

\* nový datový model již nestrukturuje data dle kategorií „příroda, geologie, urbanismus, apod., zařazení je dle č. jevů dle vyhlášky č. 500/2006 Sb.

#### Datové vrstvy zpracované nad rámec DM

VYHLÁŠKA Č. 500/2006 Sb.		DATOVÝ MODEL		
Jev č.	Název jevu	Popis datové vrstvy SHP	Název datové vrstvy SHP	Umístění ve struktuře DM
různé	další dostupné informace	biotop velkých savců, migrační koridory	BiotopVS_MK_I	různé
různé	další dostupné informace	elektrická stanice EON z roku 2007	EIStan_EON_2007_b	různé
různé	další dostupné informace	OP elektrická stanice EON z roku 2007	EIStan_EON_2007_op	různé
různé	další dostupné informace	elektrický stožár bod	EIStozar_b	různé
různé	další dostupné informace	OP elektrického stožáru	EIStozar_op	různé
různé	další dostupné informace	hipostezka body	HipoS_b	různé
různé	další dostupné informace	jiná ochranná pásma	Jina_op	různé
různé	další dostupné informace	kanalizace dle plánu rozvoje vodovodů a kanalizací	Kanal_PRVK_I	různé
různé	další dostupné informace	mateřská škola bod	MŠ_b	různé
různé	další dostupné informace	dostupnost mateřských škol dle metodiky	MŠ_dostupnost	různé
různé	další dostupné informace	OP nadregionálního biokoridoru	NRBK_op	různé
různé	další dostupné informace	body související s optickými sítěmi (zpravidla budovy)	Optika_object	různé
různé	další dostupné informace	bodová vrstva OV - vzdělávání	OV_vzdelavani	různé
různé	další dostupné informace	parcely dle KN	Parc_p	různé
různé	další dostupné informace	parcely st. dle KN	Parc_st_p	různé
různé	další dostupné informace	doplňkové info ke komunikacím (sloupky, apod.)	Pasport_komunikaci_b	různé
různé	další dostupné informace	chodníky, schody, apod.	Pasport_komunikaci_I	různé
různé	další dostupné informace	veřejné osvětlení bod	Pasport_VO_b	různé
různé	další dostupné informace	veřejné osvětlení kabel (??)	Pasport_VO_I	různé
různé	další dostupné informace	problémy k řešení	Problemy_p	různé
různé	další dostupné informace	radon	Radon_p	různé
různé	další dostupné informace	staré důlní dílo	StDuID_p	různé
různé	další dostupné informace	územní systém ekologické stability linie Generel ÚSES	USES_I	různé
různé	další dostupné informace	veřejné občanské vybavení bod	Verov_b	různé
různé	další dostupné informace	vodovody dle plánu rozvoje vodovodů a kanalizací	Vodovod_PRVK_I	různé
různé	další dostupné informace	zastavěné území komplet	ZastUz_p	různé
různé	další dostupné informace	základní školy bod	ZŠ	různé
různé	další dostupné informace	dostupnost základních škol dle metodiky	ZŠ_dostupnost	různé



#### **4.5. PŘEHLED KATASTRÁLNÍCH ÚZEMÍ S UVEDENÍM TYPU POUŽITÉ KATASTRÁLNÍ MAPY**

Pro všechny obce byla použita jednotná účelová katastrální mapa poskytnutá MěÚ Nově Město na Moravě.

Obce ve správním obvodu ORP Nové Město na Moravě k 31. 12. 2007

Obec	Počet bytů dokončených v letech 1998–2007	Počet obyvatel k 31.12.2007			Průměrný věk k 31.12.2007			Informace o půdním fondu k 31. 12. 2007							Katastrální území
		Celkem	Muži	Ženy	Celkem	Muži	Ženy	Celková výměra (ha)	Podíl zemědělské půdy z celkové výměry (%)	Podíl orné půdy ze zemědělské půdy (%)	Podíl trvalých travních porostů ze zemědělské půdy (%)	Podíl zastavěných a ostatních ploch z celkové výměry (%)	Podíl vodních ploch z celkové výměry (%)	Podíl lesů z celkové výměry (%)	
Bobrová	12	926	450	476	38,9	37,1	40,5	1 420	73,3	75,4	22,0	7,9	1,3	17,5	Dolní Bobrová, Horní Bobrová
Bobrůvka	5	228	121	107	41,9	40,1	43,8	779	65,1	74,6	24,1	5,6	1,9	27,3	Bobrůvka
Borovnice	1	175	83	92	45,4	45,3	45,5	907	38,7	52,7	45,6	5,8	1,0	54,5	Borovnice u Jimramova
Daňkovice	13	139	74	65	41,3	38,4	44,5	302	54,6	46,1	51,5	12,6	0,7	32,5	Daňkovice
Dlouhé	4	281	135	146	36,6	36,4	36,7	843	63,5	77,2	20,4	4,6	0,5	31,6	Dlouhé na Moravě
Fryšava pod Žakovou horou	9	341	170	171	40,7	39,6	41,8	1 254	30,5	50,0	47,9	4,2	2,6	62,7	Fryšava pod Žakovou horou
Javorek	0	109	52	57	37,1	37,6	36,7	390	73,8	61,1	37,5	6,4	0,3	19,2	Javorek
Jimramov	3	1 178	587	591	42,7	41,0	44,4	2 199	55,5	58,0	38,4	8,5	1,0	35,1	Jimramov, Sedliště u Jimramova, Trhonice, Ubušín
Kadov	5	129	67	62	41,2	40,7	41,7	538	42,2	67,0	31,3	5,2	0,4	52,2	Kadov u Sněžného
Krásné	0	108	54	54	39,5	37,3	41,7	853	24,4	55,8	42,8	3,0	0,7	71,7	Krásné nad Svratkou
Křídla	5	294	153	141	36,7	36,3	37,2	454	73,3	80,2	16,8	5,5	0,9	20,5	Křídla
Křižánky	20	378	189	189	42,8	41,6	43,9	1 197	37,2	40,2	58,7	7,8	0,8	54,2	České Křižánky, České Milovy, Moravské Křižánky
Kuklík	2	164	81	83	41,3	40,1	42,5	784	47,2	51,4	47,8	2,9	0,3	49,7	Kuklík
Lišná	1	56	29	27	52,9	50,2	55,8	574	53,7	60,7	38,3	5,9	0,7	39,7	Lišná
Mirošov	1	135	70	65	37,7	35,8	39,8	685	67,3	81,3	17,4	8,9	3,8	19,9	Mirošov u Bobrové
Nová Ves u Nového Města na Moravě	26	600	293	307	33,7	33,5	33,8	633	78,4	78,2	19,4	7,3	0,5	13,9	Nová Ves u Nového Města na Moravě
Nové Město na Moravě	298	10 653	5 355	5 298	39,1	37,8	40,4	6 113	60,8	71,7	24,8	9,3	1,1	28,8	Hlinné, Jiřkovice u Nového Města na Moravě, Maršovice u Nového Města na Moravě, Nové Město na Moravě, Olešná na Moravě, Petrovice u Nového Města na Moravě, Pohledec, Rokytno na Moravě, Slavkovice, Studnice u Rokytna
Nový Jimramov	2	65	26	39	44,7	46,9	43,2	424	36,8	10,9	86,5	5,7	0,9	56,6	Nový Jimramov
Podolí	1	86	42	44	40,6	40,1	41,1	251	80,5	77,7	20,3	3,6	0,8	14,7	Podolí nad Bobrůvkou
Račice	0	46	22	24	38,3	38,6	38,1	268	82,1	80,5	18,2	4,5	0,7	12,7	Račice u Dlouhého
Radešín	3	110	49	61	39,7	36,2	42,4	375	42,9	80,1	14,9	4,0	2,7	50,4	Radešín nad Bobrůvkou
Radešínská Svratka	15	594	312	282	38,6	37,9	39,3	699	75,4	72,9	23,9	6,7	0,9	17,0	Radešínská Svratka
Radňovice	3	320	154	166	40,5	40,6	40,5	387	70,3	68,0	29,4	9,3	0,3	19,9	Radňovice
Řečice	6	478	236	242	38,9	37,5	40,2	847	68,9	82,0	15,4	5,0	0,5	25,6	Řečice nad Bobrůvkou
Sněžné	12	750	379	371	40,2	38,6	41,8	2 345	40,4	43,9	54,4	6,7	0,7	52,3	Blatiny, Krátká, Podlesí u Sněžného, Samotín, Sněžné na Moravě, Vříst
Spělkov	0	46	22	24	47,7	45,0	50,3	258	67,8	53,1	45,1	6,6	1,2	24,8	Spělkov
Tři Studně	2	99	54	45	37,9	38,9	36,7	443	20,1	39,3	55,1	6,1	4,1	69,8	Tři Studně
Věcov	22	667	353	314	38,6	37,1	40,3	1 854	69,2	51,6	45,7	9,1	0,2	21,5	Jimramovské Pavlovice, Koníkov, Michov, Odranec, Roženecké Paseky, Věcov
Vlachovice	6	108	53	55	37,8	39,0	36,6	362	54,4	56,9	42,1	9,7	0,3	35,9	Vlachovice u Rokytna
Zubří	10	407	203	204	36,3	36,2	36,5	846	53,8	80,4	17,4	5,1	1,1	40,1	Zubří u Nového Města na Moravě
<b>SO ORP Nové Město na Moravě</b>	<b>487</b>	<b>19 670</b>	<b>9 868</b>	<b>9 802</b>	<b>40,3</b>	<b>39,4</b>	<b>41,3</b>	<b>29 285</b>	<b>55,8</b>	<b>65,2</b>	<b>32,3</b>	<b>7,1</b>	<b>1,1</b>	<b>36,1</b>	

 Údaje převzaty z databáze Českého statistického úřadu ([www.czso.cz](http://www.czso.cz)) a Českého úřadu zeměměřičského a katastrálního ([www.cuzk.cz](http://www.cuzk.cz))