



OBSAH:

<u>ÚVOD</u>	<u>3</u>
<u>ROZPOČET</u>	<u>5</u>
<u>I. ZDROJE ROZPOČTU</u>	<u>8</u>
A. DAŇOVÉ PŘÍJMY	8
B. NEDAŇOVÉ PŘÍJMY	9
C. KAPITÁLOVÉ PŘÍJMY	10
D. PŘIJATÉ TRANSFERY	11
<u>II. VÝDAJE ROZPOČTU</u>	<u>15</u>
A. NEINVESTIČNÍ VÝDAJE (BEZ PO)	15
B. PŘÍSPĚVKOVÉ ORGANIZACE	38
C. INVESTIČNÍ VÝDAJE	39
<u>III. KONSOLIDACE A FINANCOVÁNÍ</u>	<u>44</u>
A. KONSOLIDACE	44
B. FINANCOVÁNÍ	44
<u>IV. ZÁVĚR</u>	<u>45</u>

ÚVOD

Rozpočet města Nového Města na Moravě byl zpracován v souladu se zákonem č. 250/2000 Sb., o rozpočtových pravidlech územních rozpočtů, v platném znění a zákonem č. 128/2000 Sb., o obcích, v platném znění. Finanční odbor zpracoval a předkládá návrh rozpočtu města Nového Města na Moravě na rok 2022 v souladu s metodikou, která byla schválena na jednání RM dne 26.07. 2021. U místních částí je rozpočet na rok 2022 opět sledován pouze u investičních akcí a velkých oprav nad 50 tis. Kč.

Rozpočet města je pro rok 2022 navrhován jako schodkový a po konsolidaci má následující podobu:

1) celkové příjmy	276.530,8 tis. Kč
2) celkové výdaje	319.897,0 tis. Kč
z toho: provozní výdaje města	207.906,3 tis. Kč
příspěvky PO	42.352,7 tis. Kč
investiční výdaje města	69.638,0 tis. Kč
3) financování celkem	43.366,2 tis. Kč
Změna stavu finančních prostředků	43.366,2 tis. Kč

Navržený rozpočet je ve srovnání s rokem 2021 z hlediska základních finančních ukazatelů prorůstový.

Návrh rozpočtu nepočítá se zapojením žádného externího zdroje financování. Sjednaný KTK může být zapojen do rozpočtu v průběhu roku formou rozpočtového opatření, a to pouze na krátkodobé překlenutí rozdílů mezi příjmy a výdaji v průběhu roku.

V návrhu rozpočtu na rok 2022 je počítáno s mírným nárůstem objemu celkových příjmů oproti schválenému rozpočtu na rok 2021. Nárůst příjmů je plánován v daňových příjmech. Je především počítáno s vyššími daňovými příjmy u DPH a DPPO.

Na výrazném navýšeném provozního rozpočtu města se projevilo jednak skokové zdražení energií napříč jednotlivými odvětvími města, vysoká inflace (4,6%), která může navýšit běžný provoz města o několik milionů korun ročně, ale také to, že u dalších odvětví města došlo k navýšení – především u velkých oprav v odvětví doprava a vodní hospodářství.

V návrhu rozpočtu jsou promítnuty i finanční vztahy města ke všem příspěvkovým organizacím, jichž je město zřizovatelem. I v případě příspěvkových organizací byla snaha dodržet nastavené rozpočty z minulých let a každé jejich navýšení bylo při projednávání rozpočtu posuzováno. (jedná se především o nárůst cen energií).

Pro rok 2022 je všem příspěvkovým organizacím navrhován povinný odvod odpisů do rozpočtu města, a to ve stejné výši jako v roce předchozím, tj. ve výši 100%.

Při samotném zpracování návrhu rozpočtu města na rok 2022 bylo vycházeno z uzavřených závazků a pohledávek města, z očekávaného plnění rozpočtu roku 2021, dále z požadavků jednotlivých místních částí města, správců odvětví a z finančních plánů příspěvkových organizací.

Případné další neočekávané skutečnosti (kalamity, havarijní stavy, dotace do sportu, mimořádné nákupy pozemků) budou řešeny v rámci rozpočtového opatření v průběhu roku z rezervy města, která je rozdělena na investiční a neinvestiční část a dohromady činí 9,5 mil. Kč.

Krytí schodku rozpočtu města, je navrhováno z finančních prostředků na běžných účtech města. Větší provozní akce jsou z důvodu lepší přehlednosti rozpočtu opět sledovány odděleně.

ROZPOČET

		Skutečnost roku 2020	Rozpočet schválený 2021 (RS)	Očekávaná skutečnost k 31.12.2021	Navrhovaná výše na r. 2022	Index 22/21 v % k RS	Index 22/21 v % k OS
PŘÍJMY (tis. Kč) po konsolidaci		349 876,8	249 798,8	284 744,6	276 530,8	110,7	97,1
z toho:	daňové příjmy	183 374,80	148 630,0	150 211,9	179 792,0	121,0	119,7
	nedaňové příjmy	52 205,14	48 783,0	51 261,1	53 966,9	110,6	105,3
	kapitálové příjmy	19 927,36	12 268,8	15 177,1	11 968,8	97,6	78,9
	přijaté transfery	94 369,53	40 117,0	68 094,5	30 803,1	76,8	45,2
Tvorba a čerpání fondů - konsolidace		16 094,8	6 586,9	34 266,9	5 003,7	0,0	0,0
Přechodné fin. výpomoci		0,0	20 000,0	20 000,0	0,0	0,0	0,0
		Skutečnost roku 2020	Rozpočet schválený 2021 (RS)	Očekávaná skutečnost k 31.12.2021 (OS)	Navrhovaná výše na r. 2022	Index 22/21 v % k RS	Index 22/21 v % k OS
Provozní výdaje celkem (tis. Kč)		225 117,00	206 452,50	248 226,60	250 259,0	121,22	100,82
z toho:	provozní výdaje bez příspěvků PO:	172 655,94	165 202,00	190 604,50	207 906,3	125,8	109,1
	vodní hospodářství	1 906,68	3 080,5	3 080,50	4 199,1	136,3	136,3
	zemědělství, lesní hospodářství a ryb.	6 141,81	4 466,0	4 466,0	5 846,0	130,9	130,9
	průmysl, stavebnictví, obchod a služ.	191,20	415,0	415,0	530,0	127,7	127,7
	doprava	10 434,92	18 694,0	20 144,0	36 360,2	194,5	180,5
	civilní připravenost na krizové stavy	565,8	109,0	549,0	113,0	103,7	20,6
	kultura, církev a sdělovací prostředky	1 767,45	1 418,0	2 029,5	2 297,0	162,0	113,2
	bezpečnost a veřejný pořádek	4 902,29	5 008,3	5 043,2	5 696,9	113,7	113,0
	požární ochrana a integrovány	2 249,11	2 468,2	2 643,2	2 648,9	107,3	100,2
	státní moc, státní správa, územní	52 027,38	56 125,0	57 988,2	60 108,5	107,1	103,7
	sociální věci a politika zaměstnanosti	724,25	209,0	713,3	194,0	92,8	27,2
	zdravotnictví	70,00	0,0	0,0	0,0	0,0	0,0
	sport a zájmová činnost	11 868,25	8 042,0	12 117,0	10 572,0	131,5	87,2
	bydlení, kom.služby, územní rozvoj	22 925,37	25 050,2	29 905,9	27 837,4	111,1	93,1
	ochrana životního prostředí	17 557,69	17 240,0	21 316,6	18 897,2	109,6	88,7
	ostatní činnosti související se službami pro obyvatelstvo	50,00	50,0	50,0	50,0	100,0	100,0
	vzdělávání a školské služby	2 378,23	4 705,3	13 634,6	4 570,5	97,1	33,5
	jiné veřejné služby a činnosti	8,73	8,5	8,5	10,0	117,6	117,6
	ostatní činnosti	3 572,42	833,0	833,0	860,0	103,2	103,2
	finanční operace	33 314,33	17 280,0	15 667,0	27 115,6	156,9	173,1
	provoz.příspěvky PO celkem	52 461,06	41 250,50	57 622,10	42 352,7	102,67	73,50
z toho:	<i>Mateřská škola</i>	<i>3 808,25</i>	<i>4 173,3</i>	<i>4 223,3</i>	<i>4 274,7</i>	<i>102,4</i>	<i>101,2</i>
	0 ZŠ Vratislavovo nám.	4 257,40	5 347,0	5 347,0	5 535,2	103,5	103,5
	0 ZŠ L. Čecha	4 139,50	5 229,8	5 297,8	5 182,2	99,1	97,8
	0 Zák.l.umělecká škola	924,00	1 137,0	1 137,0	1 037,0	91,2	91,2
	0 Novoměst. kultur. zařízení	13 817,91	13 875,0	13 898,6	14 722,6	106,1	105,9
	0 Dům dětí a mládeže	680,75	704,0	713,4	704,0	100,0	98,7
	0 Novoměst. soc. služby	8 864,40	8 989,4	9 021,1	9 266,8	103,1	102,7
	0 Centrum Zdislava	1 800,00	1 795,0	1 808,7	1 630,2	90,8	90,1
	0 dotace PO ze SR a kraje	14 168,85	0,0	16 175,2	0,0	0,0	0,0
Investiční výdaje celkem (tis. Kč)		130 655,21	89 332,0	110 036,7	69 638,0	78,0	63,3
VÝDAJE (tis. Kč) po konsolidaci		355 772,21	295 784,5	358 263,3	319 897,0	108,2	89,3
Tvorba a čerpání fondů – konsolidace (převody)		16 094,8	6 586,9	34 266,9	5 003,7	0,0	0,0
Saldo příjmů a výdajů		-5 895,4	-45 985,7	-73 518,7	-43 366,2	0,0	0,0
Splátka přechodné fin. výpomoci		0,0	0,0	0,0	0,0	0,0	0,0
Výsledek hospodaření		-5 895,4	-25 985,7	-53 518,7	-43 366,2	0,0	0,0

**DŮVODOVÁ ZPRÁVA K NÁVRHU
ROZPOČTU MĚSTA
NOVÉHO MĚSTA NA MORAVĚ
NA ROK 2022**

V návrhu rozpočtu jsou zapracovány tyto větší údržbové akce:

v tis. Kč

Velké opravy v provozní části rozpočtu u města nad 200 tis. Kč a u MČ nad 50 tis. Kč		27 163,2
Budovatelů - kompletní reko komunikací	6 000,0	
II. ZŠ - oprava kanalizace - I. část	2 253,0	
ZŠ Pohledec - elektroinstalace	320	
Hájkova - oprava komunikace	700	
II. ZŠ - výměna podlahové krytiny - 3 třídy	280	
Obnova technologií v bazénu	400	
oprava MK k lomu	2 000	
Slavkovice - opravy mostků a MK	500	
Rokytno - oprava chodníku	900	
Drobného - výměna elektroměrových rozvaděčů č. p. 301	350	
Opravy uvolněných bytů	1 000	
Výměna 9 oken z čela budovy Vratislavovo nám. 12	360	
Maršovice - oprava hráze horního rybníka - PD	100	
Jiřkovice - oprava kapličky	650	
Maršovice - oprava obecní budovy	250	
Maršovice - oprava zvonu na kapliče	250	
Olešná - oprava MK od mostu po brod na pozemku p. č. 224/1	1 500	
Brněnská - oprava mostu pod ZUŠ	150	
Oprava singltracku	2 680	
Opravy chodníků	1 000	
Herní prvky	400	
Olešná - oprava MK od mostu po č. p. 34	500	
Obnova rybníka Zichův	350	
Maršovice - oprava úvozu k vodojemu	160	
Slavkovice - vchodové dveře do SDH	60	
Maršovice - oprava přístřešku u vchodu do prodejny a oprava rampy	200	
Rokytno - výměna dveří a vrat v dřevníku	100	
Olešná - vyhotovení PD na rekonstrukci 2 ks lávek přes potok	200	
Olešná - oprava povrchů na hřbitově	250	
Oprava střechy ZUŠ	200	
Slavkovice - oprava čelní hráze Návesního rybníka	2 300	
Jiřkovice - oprava a nátěr fasády	800	

I. ZDROJE ROZPOČTU

A. DAŇOVÉ PŘÍJMY

v tis. Kč

pol.	č. org.	Text	Skutečnost roku 2020	Očekávaná skutečnost k 31.12.2021	Navrhovaná výše na rok 2022	Index 22/21, v %
		Daňové příjmy celkem	183 374,8	150 211,9	179 792,0	119,7
1111		Daň z příjmů fyz. osob placená plátcí	37 100,49	24 000,00	26 000,0	108,3
1112		Daň z příjmů FO placená poplatníky	569,87	150,00	1 000,0	666,7
1113		Daň z příjmů FO vybíraná srážkou	3 475,87	3 500,00	4 000,0	114,3
1121		Daň z příjmů právnických osob	26 011,82	22 000,00	31 000,0	140,9
1122		Daň z příjmů PO za obce	30 014,49	10 581,86	15 000,0	141,8
1511		Daň z nemovitostí	5 076,33	5 000,00	5 000,0	100,0
1211		Daň z přidané hodnoty	71 373,30	75 000,0	85 000,0	113,3
1361		Správní poplatky celkem	2 995,42	2 652,0	2 709,0	102,1
1361	10	stavební poplatky	707,20	600,0	600,0	100,0
1361	11	rybářské lístky	44,00	20,0	10,0	50,0
1361	12	matrika	68,89	60,0	60,0	100,0
1361	15	živnostenské poplatky	123,96	100,0	150,0	150,0
1361	16	občanské průkazy	33,52	25,0	25,0	100,0
1361	17	pasy	160,00	200,0	200,0	100,0
1361	18	změna trvalého pobytu	9,31	10,0	10,0	100,0
1361	19	životní prostředí - stavební povolení	14,55	10,0	10,0	100,0
1361	20	životní prostředí - myslivecký lístek	2,35	2,0	3,0	150,0
1361	21	doprava	1 735,22	1 550,0	1 550,0	100,0
1361	24	ověřování listin a podpisů	56,28	50,0	50,0	100,0
1361	27	datové schránky	11,30	0	15,0	0,0
1361	31	ověřený výstup z informačního systému veř. správy - KN	8,80	5,0	10,0	200,0
1361	32	ověřený výstup z informačního systému veř. správy - RT	16,00	15,0	13,0	86,7
1361	33	ověřený výstup z informačního systému veř. správy - OR	2,35	5,0	3,0	60,0
1361		ostatní správní poplatky	1,69	0,0	0,0	0,0
1341		Poplatek ze psů	256,44	258	253,0	98,1
1342		Poplatek z pobytu	449,68	320	600,0	187,5
1343		Poplatek za užívání veřejného prostranství	445,90	180	180,0	100,0
1340	141	Poplatek za provoz systému shrom., sběru a přepr. KO	4 382,87	5600	6 950,0	124,1
1334		Odvody za odnětí půdy ze zemědělského půdního fondu	37,28	20,0	1 200,0	6 000,0
1335		Poplatky za odnětí pozemků plnění funkci lesa	7,22	0,0	0,0	0,0
1353		Příjmy za zkoušky z odborné způsobilosti od žadatelů o ŘO	107,40	100,0	100,0	100,0
1359		Ost. odvody z vybraných čin. a služeb jinde nezařazených	3,00	0,0	0,0	0,0
1381		Daň z hazardních her	983,15	850	800,0	94,1
1349		Zrušené místní poplatky	84,27	0,0	0,0	0,0

Rozečet této skupiny tvoří:

- výnosy z daní, jejichž výpočet částečně vychází z predikce Ministerstva financí ČR pro rok 2022, zákona č. 243/2000 Sb., o rozpočtovém určení daní, ve znění pozdějších předpisů a výpočtu pomocí procentních podílů stanovených vyhláškou MF č. 358/2020 Sb. a skutečného plnění roku 2021
- správní poplatky, které spravují dle své kompetence jednotlivé odbory města a výše poplatků dle druhů je stanovena zákonem č. 634/2004 Sb., o správních poplatcích, ve znění pozdějších předpisů, popř. jiných zákonů

- místní poplatky, které jsou vybírány v souladu s Obecně závaznou vyhláškou města. Jedná se např. o poplatky za likvidaci komunálního odpadu, poplatky ze psů, poplatky z pobytu, poplatky za užívání veřejného prostranství apod.

U stanovení daňových příjmů pro rok 2022 jsme při sestavování rozpočtu vycházeli z predikce Ministerstva financí, které předpokládá minimálně 5% nárůst ve všech položkách daňových příjmů. Pokles počtu obyvatel města a žáků škol má naopak negativní, i když prozatím minimální, vliv na podíl na státem vybraných daních.

B. Nedaňové příjmy

v tis. Kč

§	pol.	č. org.	Text	Skutečnost roku 2020	Očekávaná skutečnost k 31.12.2021	Navrhovaná výše na rok 2022	Index 22/21, v %
			Nedaňové příjmy celkem	52 205,1	51 261,1	53 966,9	105,3
	2111		Příjmy z poskytování služeb a výrobků celkem	18 381,32	18 730,1	23 977,4	128,0
1032	2111	144	Lesní hospodářství	8 417,13	5 880,0	11 500,0	195,6
2144	2111	136	Veřejné osvětlení	143,99	0,0	117,0	0,0
3299	2111	386	Zapojování seniorů do aktivního života	0,00	0,0	0,0	0,0
5512	2111	122	SDH	6,23	0,0	0,0	0,0
6171	2111	145	kamenolom	6,18	1 500,0	1 500,0	100,0
3421	2111	146	Sportoviště, hřiště	0,00	0,0	0,0	0,0
3632	2111	137	Pohřebnictví	213,73	290,0	290,0	100,0
3639	2111	147	Veřejné WC	44,03	60,0	60,0	100,0
6171	2111	124	MěÚ	36,15	0,0	0,0	0,0
	2111	141	Svoz PDO	1 650,98	1 740,0	2 140,0	123,0
6171	2111	208	Výpočetní technika	353,83	351,0	351,9	100,3
3349	2111	168	BESIP	14,45	0,0	0,0	0,0
6171	2111	9124	Městský úřad - zdanitelné příjmy	4,09	0,0	0,0	0,0
3612	2111	126	Bytové hospodářství	6 122,52	6 801,1	6 888,5	101,3
3613	2111	299	Nebytové hospodářství	608,41	700,0	700,0	100,0
2219	2111	135	Doprava	638,08	1 390,0	430,0	30,9
	2111		ostatní příjmy	121,52	18,0	0,0	0,0
	2119		Ostatní příjmy z vlastní činnosti	353,66	250,0	240,0	96,0
3612	2132		Pronájem bytů	11 917,61	11 494,5	11 687,9	101,7
3613	2132		Pronájem nebytových prostor	7 085,46	6 800,8	7 050,8	103,7
			z toho pronájem Městských lázní	2 221,30	2 218,8	2 500,0	112,7
6171	2132	208	Pronájem optických vláken	6,40	0,0	155,2	0,0
1037	2131	144	Pronájem lesů	569,69	390,0	500,0	128,2
3639	2131		Pronájem pozemků	2 067,06	1 062,1	1 062,1	100,0
2341	2139	100	Pronájem rybníků	147,40	90,0	90,0	100,0
ost.	2141		Příjmy z úroků	412,53	50,0	50,0	100,0
2141	2133	130	Příjmy z pronájmu movitých věcí - tržnice	45,15	0,0	40,0	0,0
3639	2133	133	Příjmy z pronájmu movitých věcí - plynovody	41,56	33,0	42,0	127,3
6171	2133	9124	Příjmy z pronájmu movitých věcí - MěÚ - vývěsní skříňky	10,16	0,0	0,0	0,0
3113	2133	106	Příjmy z pronájmu movitých věcí	22,39	0,0	672,0	0,0
	2212		Přijaté sankční platby celkem	528,74	470,0	490,0	104,3

5311	2212	123	Pokuty Městská policie	89,3	220,0	220,0	100,0
6171	2212	123	Pokuty KPPP	12,46	20,0	20,0	100,0
2169	2212	124	Pokuty - stavební	52,1	20,0	20,0	100,0
3769	2212	124	Pokuty ŽP	32,50	20,0	20,0	100,0
6171	2212	124	Pokuty - MěÚ celkem	28,10	20,0	40,0	200,0
2299	2212	124	Pokuty doprava	281,61	170,0	170,0	100,0
	22xx		Ostatní pokuty	32,67	0,0	0,0	0,0
	2122		Odvody PO z investičního fondu celkem	5 558,76	4 816,3	5 141,5	106,8
3113	2122	106	ZŠ Vratislavovo nám.	927,40	141,4	30,7	21,7
3113	2122	107	ZŠ L. Čecha	1 098,50	1 081,3	1 287,8	119,1
4356	2122	118	Centrum Zdislava	156,37	174,6	353,9	202,7
3392	2122	120	NKZ	1 124,75	1 072,3	1 053,2	98,2
4351	2122	134	NSS	103,27	110,3	158,5	143,8
3231	2122	116	Základní umělecká škola	1 137,00	1 276,0	1 297,0	101,6
3421	2122	151	Dům dětí a mládeže	4,00	8,0	8,0	100,0
3111	2122	171	MŠ	1 007,47	952,4	952,4	100,0
3613	2310		Příjmy z prodeje krátk.a drobného dlouhodob.majetku	1,00	0,0	0,0	0,0
ost.	2329		Ostatní nedaňové příjmy	31,01	104,0	0,0	0,0
	2460		Splátky půjček od obyvatelstva	557,65	200,0	200,0	100,0
	2420		Splátky půjček od obecně prospěšných spol.	212,48	327,5	172,0	52,5
	2412		Splátky půjček od podnikatelských nefinančních subjektů - F	415,04	430,0	430,0	100,0
	2449		ostatní splátky půjčených pros. od veřejných rozpočtů	0,00	5 606,6	0,0	0,0
	2451		Splátky půjčených prostředků od příspěvkových organizací	0,00	0,0	1 516,0	0,0
ost.	2324		Přijaté nekapitálové příspěvky a náhrady	2 094,40	6,2	200,0	3 225,8
ost.	2322		Přijaté pojistné náhrady	1 077,74	400,0	250,0	62,5
ost.	2321		Přijaté neinvestičné dary	258,70	0,0	0,0	0,0
ost.	2229		Ostatní přijaté vratky transferů	409,23	0,0	0,0	0,0

Ve skupině nedaňových příjmů jsou rozpočtovány příjmy z vlastní činnosti jednotlivých odborů města a dále se zde promítají sankční platby – pokuty uložené městským úřadem a městskou policií, odvody odpisů příspěvkových organizací města, příjmy z pronájmů, přijaté pojistné náhrady za škodní události na majetku města, úroky z dočasně volných finančních prostředků města uložených na základních, běžných a rezervních účtech města a příjmy z podílů na zisku a dividend.

C. Kapitálové příjmy

v tis. Kč

pol.	č. org.	Text	Skutečnost roku 2020	Očekávaná skutečnost k 31.12.2021	Navrhovaná výše na rok 2022	Index 22/21, v %
		Kapitálové příjmy celkem	19 927,36	15 177,1	11 968,8	78,9
3111	124	Příjmy z prodeje pozemků	4 863,90	500,0	200,0	40,0
3112		Příjmy z prodeje ostatních nemovitostí	3 536,66	300,0	300,0	100,0
3113		Příjmy z prodeje ostat. hmotného dl. majetku	0,00	0,0	0,0	0,0
3201		Příjmy z prodeje akcií	11 468,80	11 468,8	11 468,8	100,0
3121		Přijaté dary na pořízení dlouhodobého majetku	58,00	2 908,3	0,0	0,0

Ve skupině kapitálových příjmů jsou rozpočtovány příjmy z prodeje pozemků a nemovitostí ve vlastnictví města. Dále je rozpočtována 3. splátka z prodeje akcií SATT, a.s..

D. PŘIJATÉ TRANSFERY

v tis. Kč

pol.	č. org.	Text	Skutečnost roku 2020	Očekávaná skutečnost k 31.12.2021	Navrhovaná výše na rok 2022	Index 22/21, v %
		Přijaté transfery celkem	94 369,53	68 094,5	30 803,1	45,2
4111		Neinvestič.přijaté dotace z všeobec.poklad.správy	13 235,85	2175,8	0,0	0,0
4112		Neinvestič.přijaté dotace ze SR v rámci SDV	21 685,30	22 241,0	22 241,0	100,0
4113		Neinvestiční přijaté transfery ze státních fondů	0,00	0,0	0,0	0,0
4116		Ostatní neinvestič. přijaté dotace ze SR	8 886,3	11 663,0	6 278,4	53,8
4116		<i>dotace na OSPOD</i>	1 869,78	1 991,7	1 800,0	90,4
4116		<i>na lesní hospodářství</i>	561,44	1 068,2	0,0	0,0
4116		<i>Městská památková zóna</i>	400,00	400,0	0,0	0,0
4116		<i>dotace od ÚP</i>	1 169,19	1 204,5	1 196,0	99,3
4116		<i>příspěvek na pěstounskou péči</i>	192,00	148,0	144,0	97,3
4116		<i>ZŠ L. Čecha - vestavba výtahu a modernizace učeben</i>	72,92	0,0	0,0	0,0
4116		<i>kaplička v Petrovicích</i>	57,00	0,0	0,0	0,0
4116		<i>SDH JPO II</i>	203,26	150,0	0,0	0,0
4116		<i>MAP II - rozvoj vzdělávání ORP Nové Město na Moravě</i>	1 781,54	1 875,0	1 336,1	71,3
4116		<i>MŠ</i>	662,33	0,0	0,0	0,0
4116		<i>ZŠ L. Čecha</i>	0,00	948,1	0,0	0,0
4116		<i>II. ZŠ - modernizace výtahu a učeben</i>	0,00	0,0	1 802,3	0,0
4116		<i>Rozšíření třídění a sběru BRKO v NMNM</i>	0,00	462,8	0,0	0,0
4116		<i>NKZ</i>	0,00	90,0	0,0	0,0
4116		<i>Sociální práce</i>	346,19	464,6	0,0	0,0
4116		<i>Centrum Zdislava</i>	298,23	841,1	0,0	0,0
4116		<i>NSS</i>	1 272,42	2 019,0	0,0	0,0
4121		Neinvestič. přijaté dotace od obcí	126,60	78,2	0,0	0,0
4122		Neinvestič. přijaté dotace od krajů	12 470,88	12 581,4	1 340,1	10,7
4122		<i>Podpora zapojování seniorů do aktivního života</i>	130,00	0,0	0,0	0,0
4122		<i>Petrovice - oprava MK</i>	127,00	0,0	0,0	0,0
4122		<i>Olešná - oprava cesty na p. č. 31/1</i>	0,00	100,0	0,0	0,0
4122		<i>Oprava singltracků</i>	0,00	0,0	1 340,1	0,0
4122		<i>ZŠ L. Čecha</i>	169,57	0,0	0,0	0,0
4122		<i>SDH</i>	60,00	0,0	0,0	0,0
4122		<i>Pečovatelská služba - NSS</i>	6 490,00	6 607,0	0,0	0,0
4122		<i>NKZ</i>	65,80	0,0	0,0	0,0
4122		<i>ZŠ Vratislavovo nám.</i>	259,81	988,0	0,0	0,0
4122		<i>vzdělávání IT pracovníků</i>	0,00	25,9	0,0	0,0
4122		<i>MŠ</i>	165,69	0,0	0,0	0,0
4122		<i>MA21 - Pochod srdcem Vysočiny</i>	40,00	0,0	0,0	0,0
4122		<i>podpora zájmových a sportovních aktivit dětí a mládeže</i>	178,01	178,5	0,0	0,0
4122		<i>Centrum Zdislava</i>	4 785,00	4 682,0	0,0	0,0
4213		Investiční přijaté transfery ze státních fondů	3 051,00	0,0	0,0	0,0
4213		<i>Talířová fréza</i>	75,00	0,0	0,0	0,0
4213		<i>LC Svážnice</i>	2 976,00	0,0	0,0	0,0
4216		Ostatní investič. přijaté transfery ze státního rozp.	27 954,14	17 612,3	943,6	5,4
4216		<i>Vybudování odborných učeben a modernizace stávajících n</i>	23 068,47	11 948,5	0,0	0,0
4216		<i>II. ZŠ - modernizace výtahu a učeben</i>	3 727,91	2 700,0	943,6	34,9
4216		<i>Centrum Zdislava - auto pro Zdislavu</i>	257,76	0,0	0,0	0,0

4216	0	Nákup techniky pro lesní hospodářství	0,00	2 448,5	0,0	0,0
4216	0	Centrum Zdislava - dotace na rekonstrukci šaten	0,00	515,39	0,0	0,0
4216	0	Hasičský automobil pro SDH Jiříkovice	450,00	0,0	0,0	0,0
4216	0	Hasičský automobil pro SDH Hlinné	450,00	0,0	0,0	0,0
4222	0	Investiční přijaté dotace od krajů	6 851,14	1 742,8	0,0	0,0
4222	0	Sportovní hala s lezeckou stěnou	6 851,14	0,0	0,0	0,0
4222	0	NSS - středisko osobní hygieny	0,00	176,8	0,0	0,0
4222	0	Hasičský automobil pro SDH Jiříkovice	0,00	300,0	0,0	0,0
4222	0	Hasičský automobil pro SDH Hlinné	0,00	300,0	0,0	0,0
4222	0	Cyklostezka Nečasova	0,00	966,0	0,0	0,0
4221	0	Investiční přijaté transfery od obcí	20,00	0,0	0,0	0,0
4221	0	dar na hasičské záchranné vozidlo	20,00	0,0	0,0	0,0
4229	0	Ostat. investiční přijaté transfery od rozpočtů územní úrovně	88,32	0,0	0,0	0,0
4229	0	dar na hasičské záchranné vozidlo	88,32	0,0	0,0	0,0

Na položce 4112 jsou rozpočtovány neinvestiční dotace ze SR, které jsou městu poskytovány v rámci souhrnného dotačního vztahu. Konkrétně se jedná o:

- dotaci na výkon státní správy ve výši 22.241 tis. Kč. Tato dotace je určena na částečnou úhradu osobních a věcných výdajů spojených s výkonem státní správy. Pro výpočet výše dotace se používá funkce odvozené z analýzy skutečných nákladů na výkon státní správy a jejich závislosti na velikosti správního obvodu a současně skutečné výkony pracovišť matriky, dopravy, živnostenského úřadu, pasů a OP.

Na položce 4116 jsou rozpočtovány neinvestiční dotace ze státního rozpočtu. Konkrétně se jedná o:

- dotaci z Úřadu práce na úhradu mezd včetně zákonného pojištění pro veřejně prospěšné pracovníky ve výši 1.196 tis. Kč
- dotaci na pěstounskou péči ve výši 144 tis. Kč.
- dotaci na projekt Místní akční plán rozvoje vzdělávání II ve výši 1.336,1 tis. Kč
- dotace na akci „II. ZŠ – modernizace učeben“ ve výši 1.802,3 tis. Kč
- dotaci na výkon sociálně – právní ochrany dětí ve výši 1.800 tis. Kč

Na položce 4122 jsou rozpočtovány neinvestiční dotace z Kraje Vysočina. Konkrétně se jedná o:

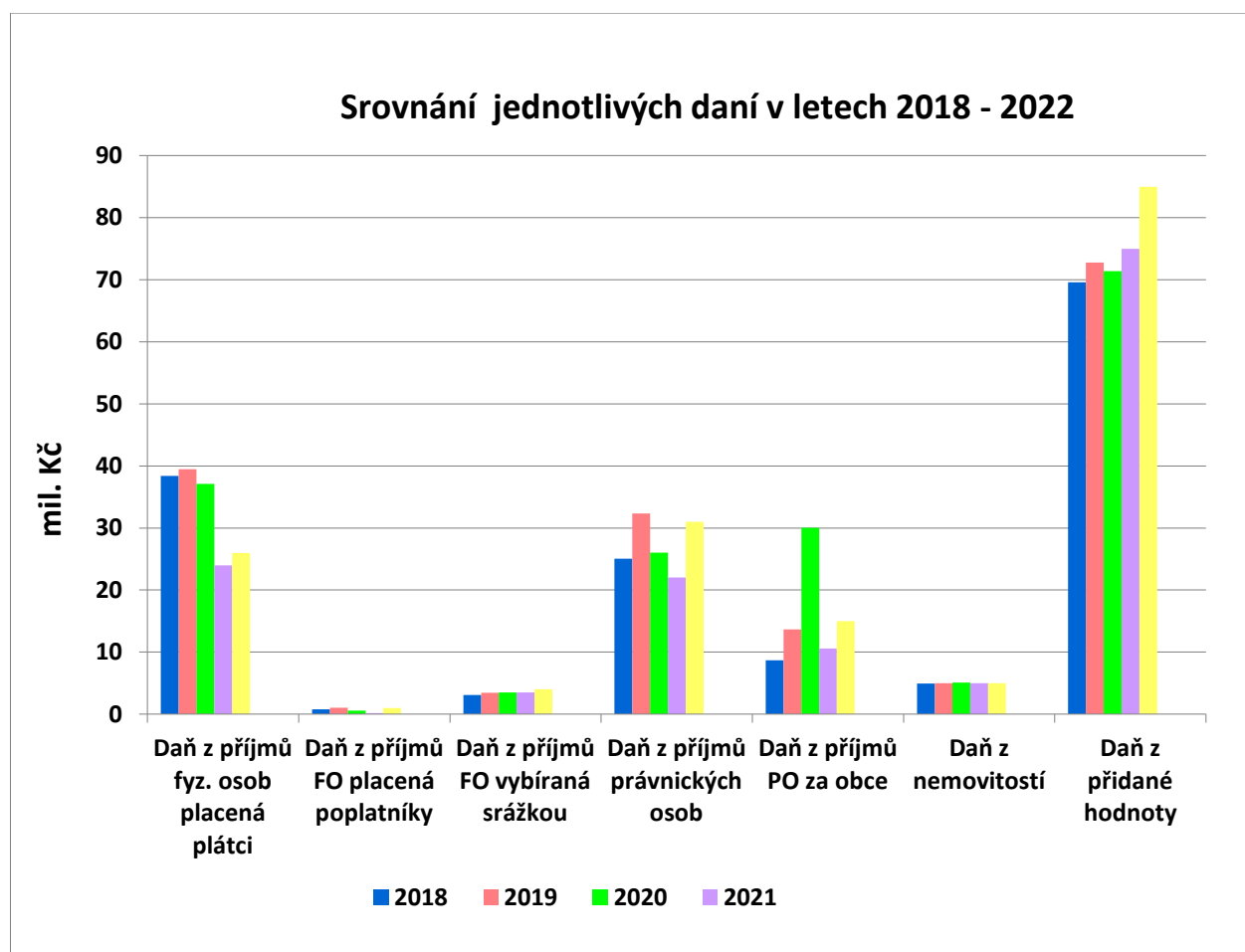
- dotaci na přestavbu červeného a modrého singltracku ve výši 1.340,1 tis. Kč.

Na položce 4216 jsou rozpočtovány investiční dotace ze státního rozpočtu na:

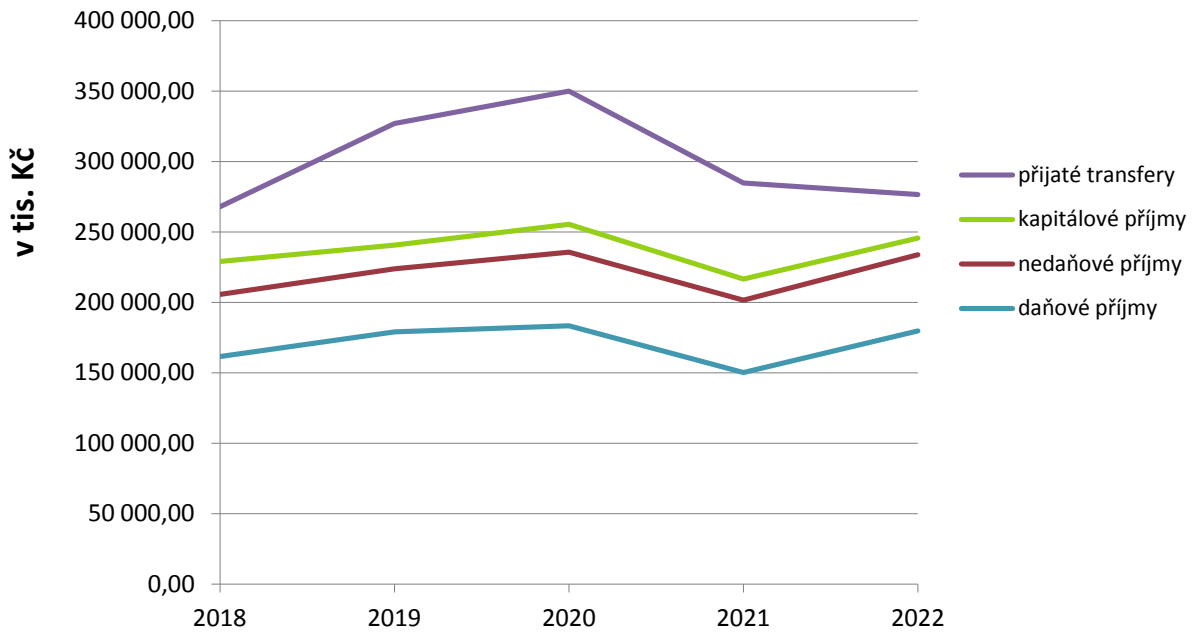
- realizaci akce „II. ZŠ – modernizace odborných učeben“ ve výši 943,6 tis. Kč.

v tis. Kč

Text	Skutečnost roku 2020	Očekávaná skutečnost k 31.12.2021	Navrhovaná výše na rok 2022	Index 22/21, v %
Příjmy celkem	349 876,83	284 744,5	276 530,8	97,1



Vývoj jednotlivých druhů příjmů města v období 2018 - 2022



II. Výdaje rozpočtu

A. Neinvestiční výdaje (bez PO)

v tis. Kč

č. org.	Odvětví	Skutečnost roku 2020	Očekávaná skutečnost k 31.12.2021	Navrhovaná výše na rok 2022	Index 22/21, v %
	Vodní hospodářství celkem	1 906,7	3 080,5	4 199,1	136,3
100	<i>vodní hospodářství</i>	1 906,7	3 080,5	4 199,1	136,3
	§ 2310 - pitná voda	1 015,8	1 034,0	1 020,6	98,7
	§ 2321 - odvádění a čištění odpad.vod	555,7	131,0	88,0	67,2
	§ 2341 - vodní díla v zemědělské krajině	280,3	1 915,5	3 090,5	161,3
	§ 2333 – úpravy drobných vodních toků	54,8	0,0	0,0	0,0

Navrhovaná částka je zejména určena na tyto výdaje:

1/ organizace 100 – vodní hospodářství

a) pitná voda:

1. úhrada členského příspěvku dobrovolnému svazku obcí Svazu vodovodů a kanalizací Žďársko v částce **1.000,6 tis. Kč**. Výši příspěvku pro rok 2022 schválila valná hromada SVK na svém jednání dne 25.03.2021, a to ve výši 100,- Kč na obyvatele.
2. prostředky ve výši **20 tis. Kč** jsou vyčleněny na opravu a vyčištění stávající obecní studny na Rokytně.

b) čištění odpadních vod – kanalizace:

1. prostředky ve výši **68 tis. Kč** jsou vyčleněny na zajištění rozborů odpadních vod vypouštěných z jednotlivých kanalizací v majetku města.
2. prostředky ve výši **20 tis. Kč** jsou určeny na zajištění aktualizací kanalizačních řádů stávajících jednotlivých kanalizací v místní části Jiříkovice a Olešná, které mají platnost do 31.12.2022.

c) vodní díla – rybníky – rozpočtovaná částka ve výši **3.090,5 tis. Kč**. Zejména se jedná o tyto akce:

1. obnova rybníka Zichův – pokračování projekční přípravy – částka ve výši 350 tis. Kč
2. výměna betonového požeráku nádrže Koupaliště v Pohledci – částka ve výši 200 tis. Kč
3. řešení kvality vody v nádrži Koupaliště v Pohledci – částka ve výši 50 tis. Kč
4. oprava čelní hráze návesního rybníka ve Slavkovicích – částka ve výši 2.300 tis. Kč
5. oprava hráze horního rybníka v Maršovicích – částka ve výši 100 tis. Kč
6. odstranění sedimentu z rybníka na Studnicích – částka ve výši 50 tis. Kč.

v tis. Kč

č. org.	Odvětví	Skutečnost roku 2020	Očekávaná skutečnost k 31.12.2021	Navrhovaná výše na rok 2022	Index 22/21, v %
	zemědělství, lesní hospodářství a rybnářství celkem	6 141,8	4 466,0	5 846,0	130,9
144	Lesní hospodářství	6 061,4	4 371,0	5 746,0	131,5
	§ 1031 - pěstební činnost	0,0	0,0	0,0	0,0
	§ 1032 - podpora ostatních produkčních činností	117,0	140,0	546,0	390,0
	§ 1036 - správa v lesním hospodářství	5 944,4	4 231,0	5 200,0	122,9
	§ 1037 - lesní hospodářství	0,0	0,0	0,0	0,0
194	vodní hospodářství a ŽP - státní správa	10,0	10,0	10,0	100,0
	§ 1014 - ozdravování.hospodář.zvířat, plodin, veterinár.péče	10,0	10,0	10,0	100,0
176	deratizace	70,4	85,0	90,0	105,9
	ozdravování.hospodář.zvířat,plodin, veterinár.péče	70,4	85,0	90,0	105,9

1) organizace 144 – Lesní hospodářství

Rozpočtovaná částka ve výši **5.746 tis. Kč** je určena na krytí výdajů spojených s pěstební a těžební činností v lese prováděné dodavatelskou firmou. Vzhledem k probíhající kůrovcové kalamitě a častému výskytu nahodilých větrných kalamitních těžeb, nelze předvídat objem těžebních prací. Další výdaje jsou spojené s podporou ostatních produkčních činností (mimořádná příprava a úklid lesa před závody, informační tabule, služby pro veřejnost v rámci zachování charakteru lesa zvláštního určení jako lesa příměstského a rekreačního a také údržba traktoru VALTRA).

2) organizace 194 – vodní hospodářství a životní prostředí – státní správa

Rozpočtovaná částka je určena na krytí výdajů spojených s kontrolou ulovené zvěře – ozdravování v částce **10 tis. Kč**.

3) organizace 176 – deratizace

Rozpočtovaná částka je určena na výdaje spojené s deratizací města – podzimní kladení nástrah a průzkum nejvíce postižených lokalit. Je nutné provádět deratizaci pravidelně, zamezí se tak zvýšenému výskytu hlodavců a tím i zvýšením výdajů na jejich hubení. Deratizace je prováděna v Novém Městě na Moravě a s ohledem na propojení kanalizací Dyje i v MČ Maršovice, MČ Pohledec, MČ Petrovice a MČ Rokytno. S ohledem na hospodářskou činnost a problematiku výskytu hlodavců je nutné provést deratizaci i v MČ Slavkovice. Rozpočtovaná částka je ve výši **90 tis. Kč**.

v tis. Kč

č. org.	Odvětví	Skutečnost roku 2020	Očekávaná skutečnost k 31.12.2021	Navrhovaná výše na rok 2022	Index 22/21, v %
	Průmysl, stavebnictví, obchod a služby celkem	191,2	415,0	530,0	127,7
145	<i>Kamenolom</i>	78,1	120,0	120,0	100,0
	energetiky	78,1	120,0	120,0	100,0
214	<i>Destinace cestovního ruchu Novoměstsko</i>	41,4	0,0	0,0	0,0
	§ 2143 - cestovní ruch	41,4	0,0	0,0	0,0
163	<i>Údržba lyžařských tratí</i>	0,0	170,0	270,0	158,8
	§ 2143 - cestovní ruch	0,0	170,0	270,0	158,8
130	<i>tržnice</i>	45,1	125,0	140,0	112,0
	§ 2141 - vnitřní obchod	45,1	125,0	140,0	112,0
291	<i>Propagace singltreků</i>	26,7	0,0	0,0	0,0
	§ 2143 - cestovní ruch	26,7	0,0	0,0	0,0

1) organizace 145- Kamenolom

Rozpočtovaná částka ve výši **120 tis. Kč** pokrývá náklady na odborné zabezpečení těžby a zajištění nutného servisu kamenolomu.

2) organizace 163 – Údržba lyžařských tratí

Rozpočtovaná částka ve výši **270 tis. Kč** je určena na údržbu lyžařských tratí v mikroregionu.

3) organizace 130 – tržnice

Rozpočtovaná částka ve výši **140 tis. Kč** je určena na opravy a údržbu mobiliáře, na běžné náklady jako jsou např. služby spojené s organizačním zajištěním jarmarků, nákup spotřebního materiálu a spotřebu elektrické energie.

č. org.	Odvětví	Skutečnost roku 2020	Očekávaná skutečnost k 31.12.2021	Navrhovaná výše na rok 2022	Index 22/21, v %
	Doprava celkem	10 434,9	20 144,0	36 360,2	180,5
135	doprava	5 218,0	11 394,0	18 850,0	165,4
	§ 2212 - silnice	3 816,6	7 627,0	12 405,0	162,6
	§ 2219 - ostatní záležitosti pozemních kom.	455,5	1 820,0	3 360,0	184,6
	§ 2221 - provoz veřejné silniční dopravy	130,1	483,0	815,0	168,7
	§ 2229 - ostatní záležitosti v silniční dopravě	436,6	414,0	700,0	169,1
	§ 2292 - dopravní obslužnost	333,4	450,0	450,0	100,0
	§ 2223 - bezpečnost v silniční dopravě	45,8	600,0	1 120,0	186,7
140	zimní údržba	2 338,1	4 805,0	4 380,0	91,2
	§ 2212 - silnice	1 655,5	3 450,0	3 000,0	87,0
	§ 2219 - ostatní záležitosti pozemních kom.	682,5	1 345,0	1 300,0	96,7
	§ 2229 - ostatní záležitosti v silniční dopravě	0,0	10,0	80,0	800,0
216	čištění, letní údržba komunikací	1 266,3	1 495,0	1 990,0	133,1
	§ 2212 - silnice	921,2	1 085,0	1 460,0	134,6
	§ 2219 - ostatní záležitosti pozemních kom.	345,1	410,0	530,0	129,3
246	MHD - provoz	1 043,5	1 200,0	1 300,0	108,3
	§ 2292 - dopravní obslužnost	1 043,5	1 200,0	1 300,0	108,3
115	Lesní stezky	300,0	1 100,0	260,0	23,6
	§ 2219 - ostatní záležitosti pozemních kom.	300,0	1 100,0	260,0	23,6
193	oprava singltracku	0,0	0,0	2 680,2	0,0
	§ 2219 - ostatní záležitosti pozemních kom.	0,0	0,0	2 680,2	0,0
168	BESIP	14,5	50,0	50,0	100,0
	§ 2223 - Bezpečnost silničního provozu	14,5	50,0	50,0	100,0
209	Budovatelů - reko komunikací	0,0	0,0	6 000,0	0,0
	§ 2212 - silnice	0,0	0,0	6 000,0	0,0
384	Hájkova - reko komunikace	0,0	0,0	700,0	0,0
	§ 2212 - silnice	0,0	0,0	700,0	0,0
306	Brněnská - chodník	0,0	100,0	150,0	150,0
	§ 2219 - ostatní záležitosti pozemních kom.	0,0	100,0	150,0	150,0
166	Petrovice - oprava MK	254,7	0,0	0,0	0,0
	§ 2212 - silnice	254,7	0,0	0,0	0,0

1) organizace 135 – doprava

a) oprava a údržba MK – rozpočtovaná částka v objemu **17.380 tis. Kč** je určena zejména na:

- běžnou údržbu živičných povrchů MK - výtluky, spáry, praskliny
- běžnou údržbu a opravy chodníků, nezpevněných komunikací a cest
- opravy silničních vpustí dle kontroly stavu
- údržbu a opravy dopravního značení a instalaci nového dopravního značení (svislé + vodorovné)
- opravu a údržbu autobusových zastávek
- materiál na drobné opravy komunikací, chodníků + papír do parkovacích automatů

- opravy mostků a MK Slavkovice v částce 500 tis. Kč
- oprava úvozu k vodojemu Maršovice v částce 160 tis. Kč
- oprava chodníku v MČ Rokytno v částce 900 tis. Kč
- oprava komunikace od mostu po brod na pozemku p. č. 224/1 v Olešné v částce 1.500 tis. Kč
- vyhotovení PD na reko 2 ks lávek přes potok v MČ Olešná v částce 200 tis. Kč

b) dopravní obslužnost – rozpočtovaná částka v objemu **450 tis. Kč**

c) úsekové měření – rozpočtovaná částka v objemu **1.020 tis. Kč** je určena na úhradu nájemného za úsekové měření

2) organizace 140 – zimní údržba

Rozpočtovaná částka ve výši **4.380 tis. Kč** v sobě zahrnuje údržbu komunikací, pohotovost, posypový materiál, rozmístění a odstranění dopravního značení, apod.

3) organizace 216 – čištění, letní údržba komunikací

Rozpočet na rok 2022 je v podobné výši jako rozpočet na rok 2021. Neobsahuje likvidaci smetků, které se spotřebovávají při údržbě nezpevněných cest. Četnost pravidelného „letního“ úklidu MK v období mezi jarním a podzimním úklidem bude zachována jako v roce 2021. Toto čištění v sobě zahrnuje i občasný úklid komunikací ve městě, které jsou ve správě kraje s cílem odstranit prašnost v ulicích, zejména po zimě a na podzim. Součástí rozpočtované částky jsou i výdaje na dohody o provedení práce včetně zák. pojištění. Celková navrhovaná částka je ve výši **1.990 tis. Kč**.

4) organizace 246 – MHD - provoz

Rozpočtovaná částka ve výši **1.300 tis. Kč** je určena na provoz MHD zavedené v roce 2013. Rozpočtovaná částka na rok 2022 je vyšší z důvodu navýšení ceny za km o 1,57 Kč na 37,31 Kč/km.

5) organizace 115 – lesní stezky

Rozpočtovaná částka ve výši **260 tis. Kč** je určena na správu a údržbu jednosměrných sportovních tras v lese Ochoza (singletracků, lesních stezek a pumtracku), které zajišťuje Sportovní klub Nové Město na Moravě, a to v návaznosti na uzavřenou Smlouvu o správě Cyklo Arény Vysočina uzavřené dne 23.03.2016 (úprava povrchu, značení a směrovníky).

6) organizace 193 – oprava singltracku

Rozpočtovaná částka ve výši **2.680,2 tis. Kč** je určena na opravu červeného a modrého singltracku, přičemž část ve výši 1.340,1 tis. Kč bude kryta dotací z Kraje Vysočina.

7) organizace 168 – BESIP

Rozpočtovaná částka ve výši **50 tis. Kč** je určena na dohody lektora pro výuku žáků na dopravním hřišti a na případné opravy jízdních kol využívaných pro výuku.

v tis. Kč

č. org.	Odvětví	Skutečnost roku 2020	Očekávaná skutečnost k 31.12.2021	Navrhovaná výše na rok 2022	Index 22/21, v %
	Kultura, církve a sdělovací prostředky celkem	1 767,5	2 029,5	2 297,0	113,2
119	kultura	1 056,3	1 528,0	1 977,0	129,4
	§ 3319 - ostatní záležitosti v kultuře	38,4	275,0	565,0	205,5
	§ 3313 - Filmová tvorba, distribuce, kina	0,0	12,0	0,0	0,0
	§ 3349 - ostatní záležitosti sdělovacích prostředků	0,0	5,0	0,0	0,0
	§ 3322 - zachování a obnova kulturních památek	701,3	550,0	125,0	22,7
	§ 3326 - zachov.,obnova hodnot místního prostředků	3,0	130,0	760,0	584,6
	prostředků	313,6	556,0	527,0	94,8
128	veřejný rozhlas	291,4	320,0	320,0	100,0
	§ 3349 - ostatní záležitosti sdělovacích prostředků	291,4	320,0	320,0	100,0
177	dotační programy	257,0	0,0	0,0	0,0
	§ 3311 - divadelní činnost	25,0	0,0	0,0	0,0
	§ 3319 - ostatní záležitosti v kultuře	204,0	0,0	0,0	0,0
	prostředků	28,0	0,0	0,0	0,0
323	Individuální dotace	68,0	181,5	0,0	0,0
	§ 3319 - ostatní záležitosti v kultuře	60,0	0,0	0,0	0,0
	§ 3322 - zachování a obnova kulturních památek	0,0	181,5	0,0	0,0
	§ 3399 - ostatní záležitosti kultury, církví, sděl. prostředků	8,0	0,0	0,0	0,0
345	Memento 2020	94,8	0,0	0,0	0,0

1) organizace 119 – kultura

Rozpočtovaná částka této organizace je určena na Program regenerace MPZ, opravu kulturních památek a památek místního významu (oprava kapličky v Jiříkovicích), na výdaje spojené s kulturní a společenskou činností ve městě (setkání rodáků, vítání občánků, vyřazování dětí z MŠ, ZŠ, ocenění sportovců, apod.). V rozpočtu kultury pro rok 2022 jsou zahrnuty i akce spojené s Rokem lyžování (naučná stezka „Lyžníci na Novoměstsku“, párkové závody rodinných štafet, obnovení ceny Karla Mrkvičky, apod.). Součástí navrhované částky jsou i dohody o provedení práce. Rozpočtovaná částka je navrhována ve výši **1.977 tis. Kč**.

2) organizace 128 – veřejný rozhlas

Návrh rozpočtu na rok 2022 je navrhován v podobné výši jako pro rok 2021. Je určen na údržbu a opravy sítě veřejného bezdrátového rozhlasu. Rozpočtovaná částka je navrhována ve výši **320 tis. Kč**.

v tis. Kč

č. org.	Odvětví	Skutečnost roku 2020	Očekávaná skutečnost k 31.12.2021	Navrhovaná výše na rok 2022	Index 22/21, v %
	vzdělávání a školské služby celkem	2 378,2	13 634,6	4 570,5	33,5
386	Podpora zapojování seniorů do aktivního života	0,0	130,0	0,0	0,0
	§ 3299 - ostatní záležitosti vzdělávání	0,0	130,0	0,0	0,0
106	I. ZŠ - vratka z roku 2020	0,0	167,00	0,00	0,0
	§ 3113 - základní školy	0,0	167,0	0,0	0,0
284	II. ZŠ - reko kanalizace v budově	0,0	0,0	2 253,0	0,0
	§ 3113 - základní školy	0,0	0,0	2 253,0	0,0
274	ZŠ 1 - vybudování odborných učeben	36,8	7 770,0	0,0	0,0
	§ 3113 - základní školy	36,8	7 770,0	0,0	0,0
220	ZŠ 2 - vestavba výtahu a modernizace učeben	0,0	3 534,8	0,0	0,0
	§ 3113 - základní školy	0,0	3 534,8	0,0	0,0
107	II. ZŠ - oprava schodiště před vstupem do budovy	25,6	133,5	0,0	0,0
	§ 3113 - základní školy	25,6	133,5	0,0	0,0
177	granty a příspěvky	13,0	0,0	0,0	0,0
	§ 3113 - základní školy	13,0	0,0	0,0	0,0
323	Individuální dotace	0,0	4,0	0,0	0,0
	§ 3113 - základní školy	0,0	4,0	0,0	0,0
106	I. ZŠ - oprava podlahy v tělocvičně	661,2	0,0	0,0	0,0
	§ 3113 - základní školy	661,2	0,0	0,0	0,0
116	ZUŠ - oprava střechy	0,0	0,0	200,0	0,0
	§ 3231 - základní umělecké školy	0,0	0,0	200,0	0,0
107	ZŠ L. Čecha (oprava fasády ZŠ Pohledec)	0,0	20,0	0,0	0,0
	§ 3113 - základní školy	0,0	20,0	0,0	0,0
162	Místní akční plány vzdělávání ORP NMNM II	1 641,7	1 875,3	2 117,5	112,9
	§ 3299 - ostatní záležitosti vzdělávání	1 641,7	1 875,3	2 117,5	112,9

Z celkové rozpočtované částky **4.570,5 tis. Kč** je do rozpočtu 2022 zapojen posledním rokem projekt „Místní akční plán II“ v částce 2.117,5 tis. Kč. Předmětem projektu je podporovat spolupráci subjektů výchovy a vzdělávání v ORP Nové Město na Moravě. Důraz je kladen na oblast podpory čtenářské a matematické gramotnosti v základním školství. Do tohoto odvětví je také zařazena oprava střechy na ZUŠ v částce 200 tis. Kč a oprava kanalizace v budově II. ZŠ L. Čecha v částce 2.253 tis. Kč.

v tis. Kč

č. org.	Odvětví	Skutečnost roku 2020	Očekávaná skutečnost k 31.12.2021	Navrhovaná výše na rok 2022	Index 22/21, v %
	Bezpečnost a veřejný pořádek celkem	4 902,3	5 043,2	5 696,9	113,0
123	<i>městská policie</i>	4 835,4	4 975,2	5 628,9	113,1
	§ 5311 - bezpečnost a veřejný pořádek	4 835,4	4 975,2	5 628,9	113,1
164	Asistenti prevence kriminality	46,9	48,0	48,0	100,0
	Pořádku	46,9	48,0	48,0	100,0
322	<i>Městský kamerový systém</i>	20,0	20,0	20,0	100,0
	§ 5311 - bezpečnost a veřejný pořádek	20,0	20,0	20,0	100,0

1) organizace 123 – Městská policie

Rozpočtovaná částka ve výši **5.628,9 tis. Kč** je určena pouze na činnost Městské policie.

2) organizace 322 – Městský kamerový systém

Částka **20 tis. Kč** je určena na běžnou údržbu a opravy kamerového systému.

3) organizace 164 – Asistenti prevence kriminality

Částka **48 tis. Kč** je určena na zaměstnání asistenta prevence kriminality.

v tis. Kč

č. org.	Odvětví	Skutečnost roku 2020	Očekávaná skutečnost k 31.12.2021	Navrhovaná výše na rok 2022	Index 22/21, v %
	Požární ochrana a integrovaný záchranný systém celkem	2 249,1	2 643,2	2 648,9	100,2
122	<i>SDH</i>	2 249,1	2 643,2	2 648,9	100,2
	§ 5512 - požární ochrana - dobrovolná část	2 249,1	2 643,2	2 648,9	100,2

Rozpočtovaná částka je určena na běžnou činnost a materiálně technické vybavení SDH. Součástí rozpočtované částky jsou i mzdy pro poloprofesionální jednotku JPO II. Součástí rozpočtované částky jsou i příspěvky pro SDH dle uzavřených smluv o vzájemné spolupráci. Navýšení rozpočtu oproti roku 2021 je způsobeno především navýšením cen služeb a materiálu, provedením garanční prohlídky zásahového vozidla Iveco, aktualizací softwaru Gina na svolávání hasičů k výjezdům. Také bude realizována obměna hasičského vybavení.

č. org.	Odvětví	Skutečnost roku 2020	Očekávaná skutečnost k 31.12.2021	Navrhovaná výše na rok 2022	Index 22/21, v %
	Státní moc, státní správa, územní samospráva a politické strany celkem	52 027,4	57 988,2	60 108,5	103,7
131	Sociální fond	1 176,5	1 397,4	1 371,2	98,1
	§ 6171 - činnost místní správy - SF	1 176,5	1 397,4	1 371,2	98,1
124	městský úřad	42 268,1	48 800,3	52 804,8	108,2
	§ 6112 - zastupitelstva obcí	3 281,2	3 809,3	3 972,4	104,3
	§ 6171 - činnost místní správy	38 986,9	44 991,0	48 832,4	108,5
208	výpočetní technika	5 373,2	5 179,8	5 917,5	114,2
	§ 6171 - činnost místní správy	5 373,2	5 179,8	5 917,5	114,2
117	sociálně - právní ochrana dětí	2 023,2	1 991,7	0,0	0,0
	§ 6171 - činnost místní správy	2 023,2	1 991,7	0,0	0,0
114	Sociální práce	346,2	464,6	0,00	0,0
	§ 6171 - činnost místní správy	346,2	464,6	0,0	0,0
222	zaměstnanci z ÚP	167,7	154,4	15,0	9,7
	§ 6171 - činnost místní správy	167,7	154,4	15,0	9,7
155	volby	618,0	0,0	0,0	0,0
	§ 6117 - volby do Evropského parlamentu	0,0	0,0	0,0	0,0
	§ 6115 - volby do zastupitelstev obcí	618,0	0,0	0,0	0,0
	§ 6118 – volba prezidenta republiky	0,0	0,0	0,00	0,0
156	sčítání lidí, domů, bytů 2021	54,6	0,0	0,0	0,0
	§ 6149 - ostatní všeobecná vnitřní správa jinde nezařaz.	54,6	0,0	0,00	0,0

Rozpočtovaná částka je určena pro:

1) organizace 124 – městský úřad

a) zastupitelstvo obce, kde jsou rozpočtovány finanční prostředky na mzdy včetně zákonného pojištění pro volené orgány města (včetně členů komisí RM, členů výborů ZM a předsedů osadních výborů), které byly navýšeny o 5% dle informací z MV ČR o valorizaci odměn uvolněných zastupitelů. Dále jsou zde rozpočtovány finanční prostředky na cestovné, pohonné hmoty, školení a účastnické poplatky na konference. Rozpočtovaná částka je ve výši **3.972,4 tis. Kč**.

b) činnost místní správy - zde jsou rozpočtovány provozní výdaje na činnost městského úřadu a samosprávných orgánů města. Nově je zde také rozpočtována částka na pronájem obřadní síně v Horácké galerii. Rozpis mzdových prostředků včetně počtu zaměstnanců je v níže uvedených tabulkách.

2) organizace 131 – sociální fond

Jedná se o čerpání sociálního fondu ve výši 2,5% z limitu mezd sníženého o odměny vyplácené na dohody o provedení práce, dále pak ze splátek půjček a stravenkového paušálu. Celkový objem pro rok 2022 činí **1.371,2 tis. Kč** a je určen zejména na příspěvek zaměstnancům a uvolněným funkcionářům města na penzijní připojištění, osobní konto zaměstnanců, kulturní činnost a dary při pracovních a životních jubileích a bezúročné zápůjčky.

3) organizace 222 – zaměstnanci z Úřadu práce

Rozpočtovaná částka ve výši **15 tis Kč** je určena na úhradu výdajů za neplnění povinnosti zaměstnávat zdravotně postižené. Zbylá část ve výši 1.763 tis. Kč, určená na platy a zákonné odvody pro veřejně prospěšné pracovníky, je rozpočtována na odvětví bydlení, komunální služby, územní rozvoj.

4) organizace 208 – výpočetní technika

V navrhované částce se promítají výdaje na technickou podporu k programům a aplikacím, které úřad pro svoji práci používá (stavební úřad, ekonomický systém, spisová služba, elektronická podatelna, matrika, eJednání, atd.), obnovu licencí (Lotus, antivirový program, SW pro provoz terminálů, atd.), provoz datového centra v kterém mají uložena data a aplikace příspěvkové organizace města. Také drobný majetek (obnova počítačů, tiskáren) a spotřební materiál (tonery, disky v úložišti pro kamerový systém, optické kabely, apod.), programové vybavení, úhrady za telefonní a datové služby, apod. Výdaje jsou částečně kompenzovány, dochází k přefakturaci organizacím a obcím a úhrady jsou zapracovány do zdrojové části rozpočtu. Rozpočtovaná částka je ve výši **5.917,5 tis. Kč**.

Počet pracovníků	2021	2022
zaměstnanci zařazení do MěÚ NMNM	69	71
VPP, SPÚ zaměstnanci	8	8
starosta, místostarostové	3	3
členové RM	2	2
předsedové osadních výborů ZM	9	9
členové osadních výborů ZM	44	43
předsedové dalších výborů ZM	2	2
členové výborů ZM	12	12
předsedové komisí RM	7	7
členové komisí RM	39	39

Plán odměn samosprávných orgánů města (bez ZP, SP)

v Kč

Položka	Rozpočet schválený 2021	Navrhovaná výše 2022
Starosta, místostarostové	1 865 688	1 960 000
Členové RM	349 200	355 000
Členové ZM		
Komise RM	218 400	220 000
Osadní výbory ZM	302 400	306 000
FV, KV výbor ZM	78 000	83 000
celkem	2 813 688	2 924 000

**Plán struktury platu zaměstnanců zařazených do MěÚ
(bez ZP, SP)**

v Kč

Položka	Rozpočet schválený 2021	Navrhovaná výše 2022
základní plat	23 357 320	24 118 240
osobní příplatek	3 024 480	4 092 912
zvláštní příplatek	54 000	96 000
příplatek za vedení	889 176	999 960
příplatky So, Ne, svátky	60 000	60 000
práce přesčas	40 000	40 000
odměny	1 092 999	1 172 000
celkem	28 512 975	30 579 112

v tis. Kč

č. org.	Odvětví	Skutečnost roku 2020	Očekávaná skutečnost k 31.12.2021	Navrhovaná výše na rok 2022	Index 22/21, v %
0	Zdravotnictví celkem	70,0	0,0	0,0	0,0
177	<i>dotační programy</i>	50,0	0,0	0,0	0,0
	§ 3543 - pomoc zdravotně postiženým	20,0	0,0	0,0	0,0
	§ 3541 – prevence před drogami, alkoholem, nikotinem a jinými záv.	30,0	0,0	0,0	0,0
323	individuální dotace a dary	20	0	0	0
	§ 3522 - ostatní nemocnice	20	0	0	0

Na tomto odvětví není rozpočtována žádná částka. V průběhu roku se zde mohou objevit případné příspěvky a granty.

v tis. Kč

č. org.	Odvětví	Skutečnost roku 2020	Očekávaná skutečnost k 31.12.2021	Navrhovaná výše na rok 2022	Index 22/21, v %
	Sociální věci a politika zaměstnanosti celkem	724,3	713,3	194,0	27,2
173	<i>sociální věci</i>	0,0	50,0	50,0	100,0
	živel. pohr. nebo požárem	0,0	40,0	40,0	100,0
	§ 4341 - soc. pomoc osob. v hmotné nouzi	0,0	10,0	10,0	100,0
245	<i>komunitní plánování</i>	0,0	15,0	0,0	0,0
	skupinám obyvatelstva	0,0	15,0	0,0	0,0
177	<i>dotiční programy</i>	334,0	423,0	0,0	0,0
	služba a podpora samostatného bydlení	0,0	50,0	0,0	0,0
	§ 4359 - ostatní služby v oblasti sociální péče	170,0	99,0	0,0	0,0
	§ 4312 - odborné sociální poradenství	0,0	49,0	0,0	0,0
	služby pro rodiny s dětmi	70,0	219,0	0,0	0,0
	a noclehárny	24,0	6,0	0,0	0,0
	sociální prevence	70,0	0,0	0,0	0,0
323	<i>Individuální dotace</i>	220,0	40,0	0,0	0,0
	§ 4359 - ostatní služby v oblasti sociální péče	70,0	36,0	0,0	0,0
	služby pro rodiny s dětmi	150,0	4,0	0,0	0,0
165	<i>Státní příspěvek na péči</i>	170,3	185,3	144,0	77,7
	§ 4399 - ostatní záležitosti sociálních věcí	170,3	185,3	144,0	77,7

Na tomto odvětví je rozpočtována sociální pomoc v souvislosti s případnou živelnou pohromou v částce **40 tis. Kč**, pomoc osobám v sociální krizi, osobám v hmotné nouzi a občanům sociálně nepřizpůsobivým v částce **10 tis. Kč** a státní příspěvek na péči v částce **144 tis. Kč**, který je plně kryt přijatou dotací na straně příjmů města.

v tis. Kč

č. org.	Odvětví	Skutečnost roku 2020	Očekávaná skutečnost k 31.12.2021	Navrhovaná výše na rok 2022	Index 22/21, v %
	Civilní připravenost na krizové stavy celkem	565,8	549,0	113,0	20,6
152	<i>Povodňový plán</i>	0,0	40,0	0,0	0,0
323	<i>§ 5269 - ostat. správa v oblasti hospod. opatření pro kriz. stavy (tornádo v obcích)</i>	0,0	100,0	0,0	0,0
112	<i>Krizové řízení</i>	565,8	409,0	113,0	27,6
	§ 5213 – krizová opatření	565,8	409,0	113,0	27,6

Pro rok 2022 je rozpočtována částka **113 tis. Kč**. Částka je určena na případné výdaje spojené s pandemií COVID_19.

v tis. Kč

č. org.	Odvětví	Skutečnost roku 2020	Očekávaná skutečnost k 31.12.2021	Navrhovaná výše na rok 2022	Index 22/21, v %
	Sport a zájmová činnost celkem	11 868,3	12 117,0	10 572,0	87,2
146	<i>sportoviště, hřiště</i>	1 056,9	2 044,5	2 307,0	112,8
	§ 3421 - využití volného času dětí a mládeže	1 056,9	2 044,5	2 307,0	112,8
177	<i>dotační programy</i>	3 005,0	0,0	0,0	0,0
	§ 3419 - ostatní tělovýchovná činnost	2 475,0	0,0	0,0	0,0
	§ 3421 - využití volného času dětí a mládeže	234,0	0,0	0,0	0,0
	§ 3429 - ostatní zájmová činnost a rekreace	296,0	0,0	0,0	0,0
223	<i>ekonocležiště</i>	112,5	91,0	90,0	98,9
	§ 3429 - objekty ekonocležiště	112,5	91,0	90,0	98,9
323	<i>Individuální dotace</i>	1 030,0	999,5	0,0	0,0
	§ 3419 - ostatní tělovýchovná činnost	1 030,0	803,5	0,0	0,0
	§ 3421 – využití volného času dětí a mládeže	0,0	104,00	0,00	0,0
	§ 3429 - ostatní zájmová činnost a rekreace	0,0	92,0	0,0	0,0
227	<i>Sportovní hala</i>	1 106,6	0,0	0,0	0,0
	§ 3412 - Sportovní zařízení v majetku obcí	1 106,6	0,0	0,0	0,0
299	<i>nebytové hospodářství - Sportovní hala</i>	0,0	3 415,0	2 575,0	75,4
	§ 3412 - Sportovní zařízení v majetku obcí	0,0	3 415,0	2 575,0	75,4
181	<i>Novoměstské služby s.r.o.</i>	5 490,3	5 200,0	5 200,0	100,0
	§ 3412 – sportovní zařízení v majetku obce	5 490,3	5 200,0	5 200,0	100,0
233	<i>Městské lázně</i>	0,0	300,0	400,0	133,3
	§ 3412 – sportovní zařízení v majetku obce	0,0	300,0	400,0	133,3
148	<i>MA 21 - Pochod srdcem Vysočiny</i>	67,0	67,0	0,0	0,0
	§ 3429 – ostatní zájmová činnost a rekreace	67,0	67,0	0,0	0,0

Rozpočtovaná částka tohoto odvětví je určena na:

1) organizace 146 – sportoviště a hřiště

Rozpočtovaná částka je určena na provoz, údržbu, opravy a vybavení sportovišť, venkovních fitness a víceúčelových hřišť (např. na ul. Tyršova, Karníkova, v lokalitě „Holubka“, na ul. Mírová pod garážemi, Na Výsluní za viaduktem, ul. Budovatelů u Městských lázní, ul. Dukelská u skateparku), vybudování dopadových ploch z důvodu zajištění bezpečnosti a sečení hřišť ve městě a místních částech. Přestože byla v posledních letech prováděna pravidelná údržba herních prvků, postupně se některé stávají neopravitelnými a nebezpečnými, a proto je třeba je odstranit a místo nich umístit do oplocených hřišť herní prvky nové. Na dětská hřiště jsou nově umísťovány i stabilní parkové lavičky z HDPE desek ve tvaru zvířátek. Rozpočtována je zde i obnova oplocení dětského hřiště na ul. Karníkova z důvodu havarijního stavu. V rozpočtované částce jsou zahrnuty i výdaje na spotřebu vody pro víceúčelové hřiště Karníkova u VAS a na hřiště v Jiříkovicích a elektrické energie na osvětlení areálu hřiště ve Slavkovicích a Jiříkovicích a dohody o provedení práce. Jsou zde rozpočtovány i výdaje na údržbu areálu fotbalového stadionu SFK Vrchovina v částce 400 tis. Kč.

2) organizace 223 – ekonocležiště

Rozpočtovaná částka ve výši **90 tis. Kč** je určena na údržbu a provoz ekologického nocležiště v areálu koupaliště (el. energie, vývoz jímky, úklid, opravy).

3) organizace 299 – nebytové hospodářství – Sportovní hala

Rozpočtovaná částka ve výši **2.575 tis. Kč** je určena na výdaje spojené s provozem Sportovní haly (energie, odměna za správu Sportovní haly pro Novoměstské služby s.r.o., revize, materiál, apod.).

4) organizace 181 – Novoměstské služby s.r.o.

Finanční prostředky jsou určeny na pokrytí ztráty společnosti Novoměstské služby s.r.o., která vznikne provozem bazénové části Městských lázní. V příjmové části rozpočtu jsou zapracovány příjmy z pachtu budovy a zařízení městských lázní hrazené společností Novoměstské služby s.r.o. městu ve výši 2.500 tis. Kč.

5) organizace 233 – Městské lázně

Rozpočtovaná částka ve výši **400 tis. Kč** je určena na výměnu technologií (čerpadla, filtry, kamna sauny,...) v Městských lázních.

v tis.Kč

č. org.	Odvětví	Skutečnost roku 2020	Očekávaná skutečnost k 31.12.2021	Navrhovaná výše na rok 2022	Index 22/21, v %
	Bydlení, komunální služby, územní rozvoj celkem	22 925,4	29 905,9	27 837,4	93,1
132	Fond rozvoje bydlení	0,0	327,5	0,0	0,0
	§ 3611 - podpora individuální bytové výstavby	0,0	327,5	0,0	0,0
200	Mikroregion Novoměstsko - členský příspěvek	277,7	280,0	350,0	125,0
	§ 3639 - komunální služby a územní rozvoj	277,7	280,0	350,0	125,0
126	bytové hospodářství	8 926,3	10 426,7	11 394,7	109,3
	§ 3612 - bytové hospodářství	8 926,3	10 426,7	11 394,7	109,3
374	výměna rozvodů Tyršova 730	181,5	5 620,0	0,0	0,0
	§ 3612 - bytové hospodářství	181,5	5 620,0	0,0	0,0
340	výměna rozvodů Tyršova 731	0,0	0,0	200,0	0,0
	§ 3612 - bytové hospodářství	0,0	0,0	200,0	0,0
299	nebytové hospodářství	6 057,5	3 713,0	5 061,0	136,3
	§ 3613 - nebytové hospodářství	6 057,5	3 713,0	5 061,0	136,3
122	SDH	650,6	842,0	1 210,0	143,7
	§ 3613 - nebytové hospodářství	650,6	842,0	1 210,0	143,7
127	stavebnictví	276,0	485,0	933,0	192,4
	§ 3635 - územní plánování	252,1	10,0	10,0	100,0
	§ 3639 - komunální služby a územní rozvoj	23,9	475,0	923,0	194,3
133	plynovody	32,6	333,0	342,0	102,7
	§ 3639 - komunální služby a územní rozvoj	32,6	333,0	342,0	102,7
134	NSS	407,6	904,5	1 197,7	132,4
	§ 3612 - bytové hospodářství	407,6	904,5	1 197,7	132,4
136	veřejné osvětlení	3 109,3	3 056,0	3 315,0	108,5
	§ 3631 - veřejné osvětlení	3 109,3	3 056,0	3 315,0	108,5
137	pohřebnictví	671,1	825,0	1 115,0	135,2
	§ 3632 - pohřebnictví	671,1	825,0	1 115,0	135,2
138	ostatní služby	9,9	26,0	30,0	115,4
	§ 3639 - komunální služby a územní rozvoj	9,9	26,0	30,0	115,4
219	údržba privatizovaných domů	159,4	154,0	150,0	97,4
	§ 3612 - bytové hospodářství	159,4	154,0	150,0	97,4
147	veřejné WC	132,3	236,0	246,0	104,2
	§ 3639 - kom. služby a úz. rozvoj jinde nezařazené	132,3	236,0	246,0	104,2
161	propagace města	393,3	500,0	530,0	106,0
	§ 3639 - kom. služby a úz. rozvoj jinde nezařazené	393,3	500,0	530,0	106,0
172	město bez reklamy	0,0	50,0	0,0	0,0
	§ 3639 - kom. služby a úz. rozvoj jinde nezařazené	0,0	50,0	0,0	0,0
177	granty a příspěvky (protihluk)	286,1	400,0	0,0	0,0
	§ 3611 - podpora individuální bytové výstavby	286,1	400,0	0,0	0,0
268	pronájem - pozemky	64,5	0,0	0,0	0,0
	§ 3639 - kom. služby a úz. rozvoj jinde nezařazené	64,5	0,0	0,0	0,0
222	zaměstnanci z ÚP	1 289,8	1 727,2	1 763,0	102,1
	§ 3613 - nebytové hospodářství	0,0	0,0	345,0	0,0
	§ 3639 - kom. služby a úz. rozvoj jinde nezařazené	1 289,8	1 727,2	1 418,0	82,1

Rozpočtovaná částka tohoto odvětví je určena na:

1) členský příspěvek Mikroregionu Novoměstsko ve schválené výši 350 tis. Kč. Dle platné legislativy se tento příspěvek musí sledovat na odvětví bydlení, komunální služby, územní rozvoj.

2) organizace 126 – bytové hospodářství

Rozpočtovaná částka ve výši **11.394,7 tis. Kč** je určena na výdaje spojené s opravami a údržbou bytového fondu města, na správu bytových domů (Správa bytů NMNM s.r.o.) a na služby spojené s bydlením (úklid společných prostor, elektřina, plyn, voda, služby pošt, telekomunikací, ostatní služby). Součástí rozpočtu je i vypracování PD na výměnu rozvodů věžového domu Tyršova 731 v částce 200 tis. Kč, výměna elektroměrových rozvaděčů Drobného 301 v částce 350 tis. Kč a rekonstrukce uvolněných bytů v částce 1.000 tis. Kč. Je zde také rozpočtována částka na uvolnění pozastávky na fasádu věžového domu č. p. 730 ve výši 250 tis. Kč. Výdaje na služby spojené s bydlením jsou kryty příjmy, které město vybere od jednotlivých nájemníků.

3) organizace 340 – Tyršova – výměna rozvodů věžového domu č. p. 731 – PD

Rozpočtovaná částka ve výši **200 tis. Kč** je určena na vypracování projektové dokumentace na výměnu rozvodů ZT, VZT, UT pro poslední věžový dům č. p. 731 na ul. Tyršova s výhledem na realizace akce v roce 2023.

4) organizace 134 – Novoměstské sociální služby

Tato organizace je součástí bytového hospodářství města, ale z důvodu lepší sledovanosti je vedena samostatně. Rozpočtovaná částka ve výši **1.197,7 tis. Kč** je určena na výdaje spojené s opravou a údržbou bytů a na služby (běžná údržba, revize).

5) organizace 219 – údržba privatizovaných domů

Rozpočtovaná částka ve výši **150 tis. Kč** je určena na zálohy spojené s bydlením a na podíl na opravách společných prostor v privatizovaných domech, kde město nadále zůstává spoluvlastníkem bytových jednotek, které si nájemníci nekoupí a město se určitým podílem finančně podílí na opravách společných prostor v domech SVJ. Součástí jsou i výdaje na údržbu a opravu bytových jednotek, které ze zákona hradí vlastník nemovitosti a oprav odsouhlasených SVJ nebo na základě žádosti nájemce BJ. Další část tvoří výdaje spojené s úhradou elektrické energie v bytových jednotkách v případě změny nájemce a následně vlastníka BJ.

6) organizace 299 – nebytové hospodářství

Rozpočtovaná částka ve výši **5.061 tis. Kč** je určena na výdaje za plyn, vodu, elektřinu, teplo, ostatní služby a na výdaje spojené s opravou a údržbou nebytového fondu. Je zde i rozpočtována odměna dle Příkazní smlouvy pro Správu bytů za správu nebytových prostor. Pro příští rok je na tomto odvětví plánována výměna nevyhovujících 9 ks oken z čela budovy Vratislavovo nám. 12 v částce 360 tis. Kč, oprava a nátěr fasády KD Jiříkovice v částce 800 tis. Kč (v roce 2021 tato akce nebyla provedena), výměna vnitřních dveří, postupná oprava el. instalace, zednické práce v Jiříkovicích v částce 250 tis. Kč a oprava obecní budovy v Maršovicích v částce 250 tis. Kč.

7) organizace 127 – územní plánování, komunální služby

- a) částka ve výši **10 tis. Kč** je určena na výdej dat územně analytických podkladů
- b) částka ve výši **923 tis. Kč** je určena na výdaje spojené se zajištěním podkladů pro dotace, podklady a poplatky pro výběrová řízení, odborné posudky, mapové podklady, doměřování pro DTM, majetkoprávní podklady, geometrické plány, studie proveditelnosti, drobnější studie v garanci odboru ISM (400 tis. Kč) a část ve výši 523 tis. Kč je určena na konzultační a poradenskou činnost na úseku urbanismu a architektury.

8) organizace 133 – plynovody

Částka ve výši **342 tis. Kč** je určena na úhradu provozu a běžné údržby plynárenského zařízení. Zajištění provozu a běžné údržby plynárenského zařízení od společnosti Jihomoravská plynárenská, a.s. ve výši 42

tis. Kč částka ve výši 300 tis. Kč je určena na zajištění věcných břemen pro plynovod (podmínka prodeje).

9) organizace 136 – veřejné osvětlení

Rozpočtovaná částka ve výši **3.315 tis. Kč** je určena na provoz a pravidelné kontroly a revize, opravy, každoroční vánoční výzdobu, dále na mimořádnou údržbu zařízení jako např. nátěry stožárů, výměnu některých starých a poškozených stožárů nebo svítidel a zahrnuje také platby za spotřebovanou el. energii, u které dojde pro rok 2022 k značnému nárůstu.

10) organizace 137 – pohřebnictví

Rozpočtovaná částka ve výši **1.115 tis. Kč** je určena na úhradu výdajů spojených s provozem hřbitovů, s jarním, podzimním a zimním úklidem, úpravou hrobů významných osobností, správou pohřebišť, drobnými opravami a celoročním servisem 2 ks mobilních WC na katolickém a evangelickém hřbitově a opravou povrchů na hřbitově v Olešné. V rozpočtu je dále navrhována částka na pohřbívání občanů na obecní náklady.

11) organizace 138 – ostatní služby

Rozpočtovaná částka ve výši **30 tis. Kč** je určena na nákup pracovních oděvů a pomůcek pro veřejně prospěšné pracovníky.

12) organizace 147 – veřejné WC

Rozpočtovaná částka ve výši **246 tis. Kč** je určena na nákup materiálu pro veřejné WC, na náklady spojené s drobnými opravami a na náklady na studenou vodu, el. energii, plyn, teplo, nájmné, úklid.

13) organizace 122 – SDH

Na tomto odvětví jsou rozpočtovány výdaje spojené s provozem a údržbou hasičských zbrojnic ve městě a v MČ (Hlinné, Olešná, Pohledec, Rokytno, Slavkovice, Jiříkovice, Maršovice). V rozpočtu je navrhována i oprava zvonu na kapličky v Maršovicích v částce 250 tis. Kč. Rozpočtovaná částka je na tuto organizaci ve výši **1.210 tis. Kč**.

14) organizace 222 – zaměstnanci z Úřadu práce

Rozpočtovaná částka ve výši **1.763 tis. Kč** je určena na platy a zákonné odvody pro veřejně prospěšné pracovníky a je částečně kryta z účelové dotace z Úřadu práce, která je zapracována do zdrojové části rozpočtu.

15) organizace 161 – propagace města

Rozpočtovaná částka ve výši **530 tis. Kč** je určena na výdaje spojené s prezentací města.

v tis. Kč

č. org.	Ovětví	Skutečnost roku 2020	Očekávaná skutečnost k 31.12.2021	Navrhovaná výše na rok 2022	Index 22/21, v %
	Ochrana životního prostředí celkem	17 557,7	21 316,6	18 897,2	88,7
101	<i>ekologické skládky</i>	57,2	60,0	65,0	108,3
	§ 3728 - monitoring nakládání s odpady	41,6	40,0	45,0	112,5
	§ 3729 - ostatní nakládání s odpady	15,6	20,0	20,0	100,0
230	<i>zeleň - sečení</i>	3 298,4	3 185,0	3 185,0	100,0
	§ 3745 - péče o vzhled obcí a veřejnou zeleň	3 298,4	3 185,0	3 185,0	100,0
231	<i>zeleň - údržba záhonů</i>	768,9	855,0	890,0	104,1
	§ 3745 - péče o vzhled obcí a veřejnou zeleň	768,9	855,0	890,0	104,1
232	<i>zeleň - údržba dřevin</i>	1 059,1	815,0	967,2	118,7
	§ 3745 - péče o vzhled obcí a veřejnou zeleň	1 059,1	815,0	967,2	118,7
121	<i>čištění - koše</i>	476,6	700,0	600,0	85,7
	§ 3722 - sběr a svoz komunálních odpadů	442,4	600,0	500,0	83,3
	§ 3745 - péče o vzhled obcí a veřejnou zeleň	34,2	100,0	100,0	100,0
141	<i>svoz PDO</i>	10 898,0	12 820,0	12 500,0	97,5
	§ 3722 - sběr a svoz komunálních odpadů	10 890,3	12 440,0	12 250,0	98,5
	§ 3725 - využívání a zneškodňování komunál.odpadů	7,7	380,0	250,0	65,8
337	<i>rozšíření třídění a sběru BRKO v NMNM</i>	573,2	0,0	0,0	0,0
	§ 3725 - využívání a zneškodňování komunál.odpadů	573,2	0,0	0,0	0,0
137	<i>pohřebnictví</i>	202,2	190,0	190,0	100,0
	§ 3722 - sběr a svoz komunálních odpadů	202,2	190,0	190,0	100,0
324	<i>Návratné finanční výpomoci a půjčky</i>	0,0	1 906,6	0,0	0,0
	§ 3725 - využívání a zneškodňování komunál.odpadů	0,0	1 056,0	0,0	0,0
	§ 3745 - péče o vzhled obcí a veřejnou zeleň	0,0	850,6	0,0	0,0
323	<i>Individuální dotace a dary</i>	0,0	20,0	0,0	0,0
	§ 3749 - ostatní činnosti k ochraně přírody a krajiny	0,0	20,0	0,0	0,0
113	<i>kašny</i>	170,7	195,0	230,0	117,9
	§ 3745 - péče o vzhled obcí a veřejnou zeleň	170,7	195,0	230,0	117,9
125	<i>lavičky</i>	53,4	210,0	255,0	121,4
	§ 3745 - péče o vzhled obcí a veřejnou zeleň	53,4	210,0	255,0	121,4
194	<i>vodní hospodářství a ŽP - státní správa</i>	0,0	360,0	15,0	4,2
	§ 3733 - monitoring půdy a podzemní vody	0,0	355,0	10,0	2,8
	§ 3742 - chráněné části přírody	0,0	5,0	5,0	100,0

Celková rozpočtovaná částka je určena do těchto oblastí:

1) organizace 101 – ekologické skládky

- Částka ve výši **45 tis. Kč** je určena na monitoring bývalé skládky TKO v lokalitě Daříkovec. Doba trvání a podmínky péče o skládku jsou stanoveny Rozhodnutím okresního úřadu do 31.12.2033. Po tuto dobu je město povinno provádět pravidelné monitorovací odběry z důvodu sledování vlivu skládky na životní prostředí. Monitorovací odběry se provádí 2x ročně. Další výdaje jsou určeny na případnou údržbu monitorovacích vrtů.
- Částka ve výši **20 tis. Kč** je určena na pokrytí výdajů spojených s likvidací nepovolených – černých skládek na území města z pozemků, které jsou ve vlastnictví města. Výdaje zahrnují odstranění skládky, odvoz, uložení odpadů na skládku nebo předání odpadů oprávněné osobě.

2) Veřejná zeleň je rozdělena na tři organizace:

a) organizace 230 – veřejná zeleň - sečení

Rozpočtovaná částka ve výši **3.185 tis. Kč** je určena na údržbu travnatých ploch v Novém Městě a místních částech. Jedná se o sečení travnatých ploch, průjezdných úseků komunikací a další běžnou údržbu. Plochy zeleně jsou rozděleny do jednotlivých tříd intenzity sečení na základě zkvalitnění vzhledu města. Dále jsou do rozpočtované částky zahrnuty i dohody o provedení práce.

b) organizace 231 – veřejná zeleň – údržba záhonů

Rozpočtovaná částka ve výši **890 tis. Kč** je určena na výsadbu mobilní zeleně, obměnu sadebního materiálu, pletí, hnojení, zálivku, zřizování nových květinových záhonů a obměnu stávajících květinových záhonů.

c) organizace 232 – veřejná zeleň – údržba dřevin

Rozpočtovaná částka ve výši **967,2 tis. Kč** je určena na prořezávky dřevin, stromů a keřů, jejich odumřelých, poškozených částí dřevin, stříhání živých plotů a odvoz dřevního materiálu.

3) organizace 121 – čištění - koše

Rozpočtovaná částka ve výši **600 tis. Kč** je určena na úhradu výdajů spojených s vyvezením odpadu z košů, odvezení odpadu na překladiště a jeho likvidace, na nákup nových košů určených pro rozšíření stávajícího počtu nádob a jako výměnu za poškozené (propálení, poškození víka, vandalismus) a na obnovu nátěrů litinových košů na Vratislavově náměstí.

4) organizace 141 – svoz PDO

Rozpočtovaná částka v objemu **12.500 tis. Kč** je určena na zajištění systému nakládání s odpadem ve městě a místních částech (svoz a uložení odpadu na skládku), provoz recyklačního dvora a mobilní svozy na místních částech. Dále je zde navrhováno další pořízení 500 ks nádob 240 l na BRKO do lokality Holubka a ul. Nezvalova, Dukelská, U Jatek a Veslařská, a to v rámci rozšíření pilotního projektu (změna režimu svozu SKO a BRKO 1x14 dní a tím snížení produkce a nákladů na systém nakládání s odpady).

5) organizace 113 – kašny

Rozpočtovaná částka ve výši **230 tis. Kč** je určena na výdaje spojené s odběrem vody, el. energie a na údržbu kašen pro sezónní provoz kašen Svatá Anna, Vratislav z Pernštejna a Píseň hor, jejich běžnou opravu včetně zimního zastřešení.

6) organizace 125 – lavičky

Rozpočtovaná částka ve výši **255 tis. Kč** je určena na výdaje spojené s pořízením nových parkových laviček, na jejich opravu a na rozšíření mobiliáře ve městě a MČ Maršovice.

7) organizace 194 – vodní hospodářství a životní prostředí – státní správa

- monitoring půdy a podzemních vod v částce 10 tis. Kč - náklady na rozbory vody a půdy podle vodního zákona a zákona o odpadech
- chráněné části přírody v částce 5 tis. Kč (náklady na vyhlášení a údržbu památných stromů podle zákona o ochraně přírody a krajiny)

8) organizace 137 – pohřebnictví

Rozpočtovaná částka ve výši **190 tis. Kč** je určena na svoz odpadů ze hřbitovů.

v tis. Kč

č. org.	Odvětví	Skutečnost roku 2020	Očekávaná skutečnost k 31.12.2021	Navrhovaná výše na rok 2022	Index 22/21, v %
	Ostatní činnosti související se službami pro obyvatelstvo	50,0	50,0	50,0	100,00
323	Individuální dotace obyvatelstvo	0,0	0,0	0,0	0,00
157	Nadační fond města Nového Města na Moravě	50,0	50,0	50,0	100,0
	§3900 ostatní činnosti související se službami pro obyvatelstvo	50,0	50,0	50,0	100,0

Částka **50 tis. Kč** je určena jako dar Nadačnímu fondu města NMNM, o jehož založení rozhodlo v závěru roku 2015 zastupitelstvo města.

v tis. Kč

č. org.	Odvětví	Skutečnost roku 2020	Očekávaná skutečnost k 31.12.2021	Navrhovaná výše na rok 2022	Index 22/21, v %
	Jiné veřejné služby a činnosti celkem	8,7	8,5	10,0	117,6
200	Všeobecná pokladní správa	8,7	8,5	10,0	117,6
	§ 6223 – mezinárodní spolupráce (jinde nezařazená)	8,7	8,5	10,0	117,6

Částka **10 tis. Kč** je určena jako členský příspěvek společenství Nových Měst Evropy.

v tis. Kč

č. org.	Odvětví	Skutečnost roku 2020	Očekávaná skutečnost k 31.12.2021	Navrhovaná výše na rok 2022	Index 22/21, v %
	Ostatní činnosti celkem	3 572,4	833,0	860,0	103,2
200	Všeobecná pokladní správa	3 523,1	753,0	770,0	102,3
	§ 6402 - finanční vypořádání minulých let	285,6	133,0	300,0	225,6
	§ 6409 - ostatní činnosti jinde nezařazené	3 237,5	620,0	470,0	75,8
360	Novoměstská karta	49,3	80,0	90,0	112,5
	§ 6409 – ostatní činnosti jinde nezařazené	49,3	80,0	90,0	112,5

organizace 200 – Všeobecná pokladní správa

§ 6409 – ostatní činnosti jinde nezařazené

- členské příspěvky města ve sdruženích v částce 470 tis. Kč. Jedná se o tato sdružení:
 - o Sdružení historických sídel Čech, Moravy a Slezska
 - o Národní síť Zdravých měst
 - o Sdružení obcí Vysočiny, z.s.
 - o Otevřená města
 - o BISON
 - o příspěvek destinační společnosti Koruna Vysočiny
 - o Svaz měst a obcí
- spoluúčast města při pojistném plnění třetím osobám – 10 tis. Kč;

§ 6402 – finanční vypořádání se státním rozpočtem – 300 tis. Kč

organizace 360 – Novoměstská karta

- částka ve výši **90 tis. Kč** je určena na dokrytí slev ze služeb, které jsou poskytovány zřízeným PO, a to u těch slev, které se týkají úplat za vzdělání, kde není možné poskytovat rozdílné ceny.

v tis. Kč

č. org.	Odvětví	Skutečnost roku 2020	Očekávaná skutečnost k 31.12.2021	Navrhovaná výše na rok 2022	Index 22/21, v %
	Finanční operace celkem	33 314,3	15 667,0	27 115,6	173,1
200	<i>Všeobecná pokladní správa</i>	33 314,3	14 615,0	22 915,6	156,8
	§ 6310 - obecné příjmy a výdaje z finanč. operací	88,8	120,0	200,0	166,7
	§ 6320 - Pojištění funkčně nespecifikované	282,4	310,0	310,0	100,0
	§ 6399 - ostatní finanční operace	32 943,2	14 185,0	22 405,6	158,0
	<i>z toho: rozpočtová rezerva města</i>	0,0	836,7	4 505,6	0,0
323	<i>Individuální dotace</i>	0,0	915,0	0,0	0,0
	§ 6399 - ostatní finanční operace	0,0	915,0	0,0	0,0
177	<i>dotační programy</i>	0,0	137,0	4 200,0	3 065,7
	§ 6399 - ostatní finanční operace	0,0	137,0	4 200,0	3 065,7

Rozpočtovaná částka je určena na tyto konkrétní účely:

organizace 200 – Všeobecná pokladní správa

§ 6310 – obecné příjmy a výdaje z finančních operací

- bankovní poplatky za vedení běžných účtů

§ 6320 – pojištění funkčně nespecifikované

- pojištění majetku a odpovědnosti města

§ 6399 – ostatní finanční operace

- platby daní a poplatků 17.500 tis. Kč (daň z příjmu PO za obce 15.000 tis. Kč, DPH 2.500 tis. Kč)
- úhrady výdajů související se škodní událostí v částce 400 tis. Kč
- rezerva města celkem v částce 4.505,6 tis. Kč, z toho:
 - finanční rezerva města na nepředvídané situace v částce 386 tis. Kč
 - rezerva na participativní rozpočet v částce 250 tis. Kč

- rezerva na případné vládní navýšení tarifních platů zaměstnanců ve veřejné správě včetně zákonného pojištění (PO NSS, PO CZ, PO NKZ, Městská policie a MěÚ) v částce 3.319,6 tis. Kč
- rezerva na zvýšení ceny tepla od Novoměstské teplárenské a.s. pro příspěvkové organizace města v částce 550 tis. Kč

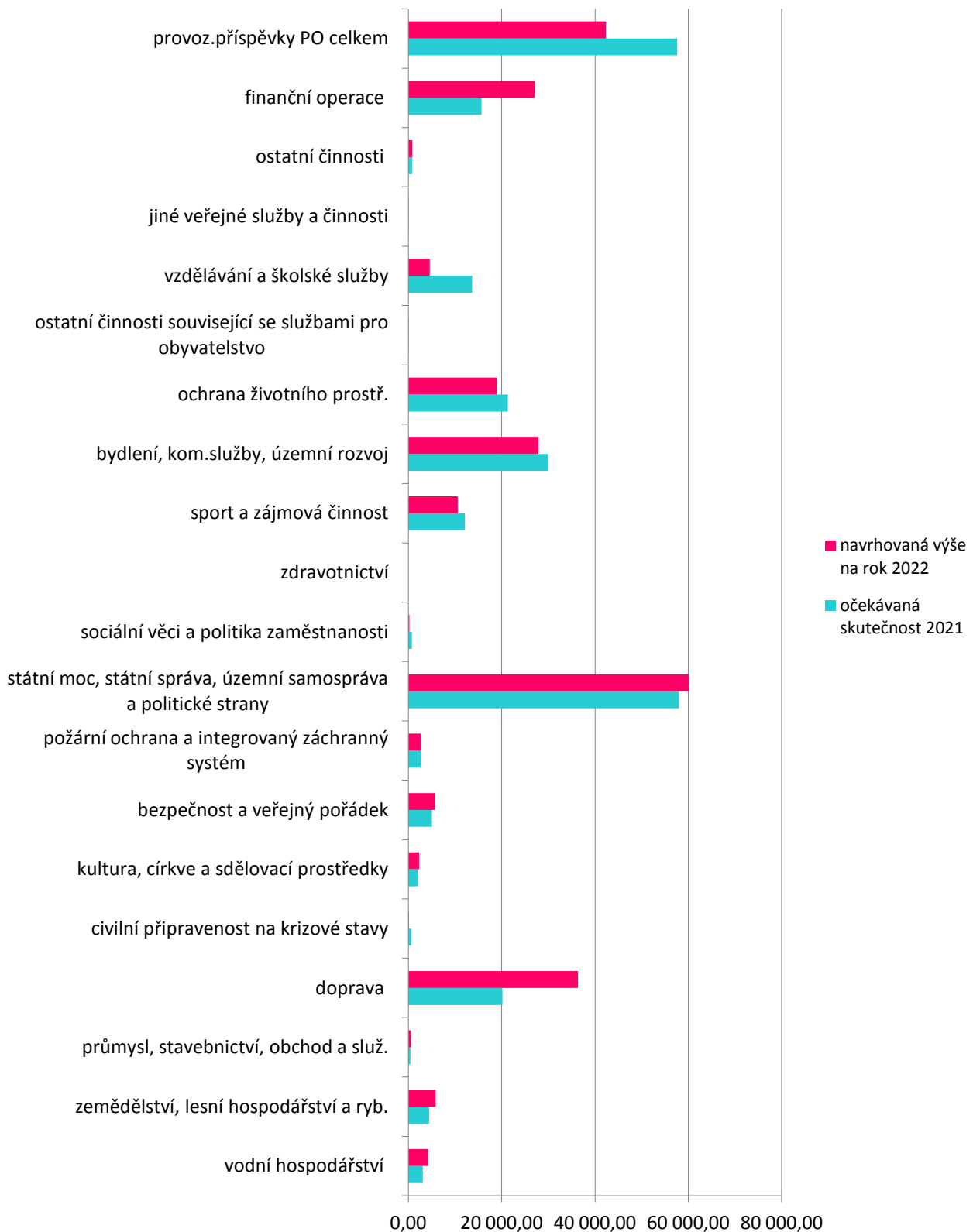
organizace 177 – dotační programy

- částka ve výši 4.200 tis. Kč schválená zastupitelstvem města pro rozdělení v dotačních programech pro rok 2022

v tis. Kč

Text	Skutečnost roku 2020	Očekávaná skutečnost k 31.12.2021	Navrhovaná výše na rok 2022	Index 22/21, v %
Neinvestiční výdaje bez PO celkem	172 655,9	190 604,5	207 906,3	109,1

Přehled provozních výdajů na jednotlivá odvětví v letech 2021 - 2022 v tis. Kč



B. Příspěvkové organizace

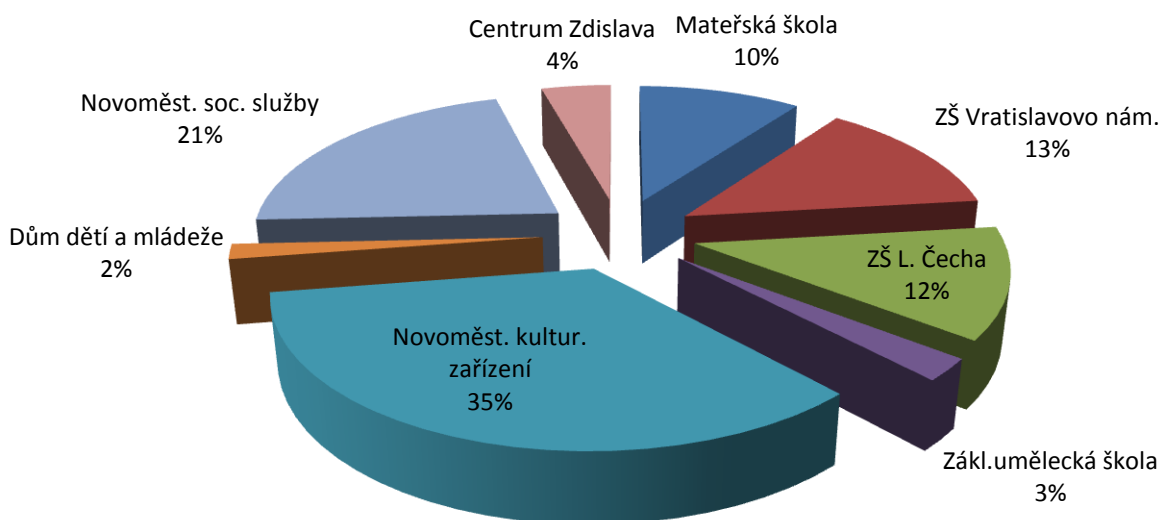
v tis. Kč

č. org.	Název organizace	Skutečnost roku 2020	Očekávaná skutečnost k 31.12.2021	Navrhovaná výše na rok 2022	Index 22/21, v %
171	§ 3111- Mateřská škola	3 808,3	4 223,3	4 274,7	101,2
106	§ 3113 - ZŠ Vratislavovo nám.	4 257,4	5 347,0	5 535,2	103,5
107	§ 3113 - ZŠ L. Čecha	4 139,5	5 297,8	5 182,2	97,8
116	§ 3231 - Základní umělecká škola	924,0	1 137,0	1 037,0	91,2
120	§ 3392 - Novoměstská kulturní zařízení	13 817,9	13 898,6	14 722,6	105,9
151	§ 3421 - Dům dětí a mládeže	680,7	713,4	704,0	98,7
134	§ 4351 - Novoměstské sociální služby	8 864,4	9 021,1	9 266,8	102,7
118	§ 4356 - Centrum Zdislava	1 800,0	1 808,7	1 630,2	90,1
Provozní příspěvky PO z prostředků města celkem		38 292,2	41 446,9	42 352,7	102,2
Individuální dotace PO ze SR a kraje		14 168,9	16 175,2	0,0	0,0
Provozní příspěvky PO celkem		52 461,1	57 622,1	42 352,7	73,5

Finanční vztahy města k příspěvkovým organizacím byly převzaty z jejich návrhů rozpočtu, které byly na základě projednání s vedením města dále upraveny. Celkový objem příspěvků se mírně navyšuje a to zejména z důvodu nárůstu na provozních výdajích (energie, teplo). Náklady I. ZŠ jsou navýšeny z důvodu navýšení částky za pronájem majetku, který byl v rámci výstavby nových odborných učeben pořízen. Náklady II. ZŠ jsou navýšeny z důvodu zvýšení běžných oprav. Významné úspory oproti prvotnímu požadavku byly nařízeny Novoměstským kulturním zařízením.

Významnější investice a opravy svěřeného majetku bude v roce 2022 realizovat zřizovatel.

Procentní podíl provozních příspěvků PO



C. Investiční výdaje

Schválené investiční akce

(akce podbarvené stejnou barvou spolu věcně souvisí)

v tis. Kč

Budovatelů - kompletní reko komunikací ul. Budovatelů	včetně chodníků, laviček, parkovacích míst	1 000
Budovatelů - kontejnerová stání	Kompletní rekonstrukce kontejnerových stání pro BD na ulici Budovatelů	900
ÚP Nové Město na Moravě – Změna č. 2	dokončení změny č. 2 – vydání, zpracování územních studií dlel harmonogramu	500
Přeložky vodovodních přípojek ul. Malá, vodoměrná šachta	Realizace, 2021 probíhá projekční příprava ve spolupráci s SVK	300
Novostavba vodovodu pro smuteční síň - ul. Malá - IP SVK	realizace, IP SVK, probíhá projekční příprava	200
Vlachovická - vynětí ze ZPF	odvod za vynětí pozemků ze ZPF za stavby HTÚ, 30% z ceny se vrátí zpět do rozpočtu města 1 200 tis. Kč). Zpracováno do rozpočtového výhledu - nedaňové příjmy	3 950
Hlinné - kanalizace - IP SVK	realizace, IP SVK, stavba v realizaci, doplatek IP, SVK čerpá dotaci z OPŽP	5 000
Rekonstrukce vodovodu a kanalizace ul. Lesní - IP SVK	realizace, IP SVK, probíhá povolovací řízení	3 200
Rekonstrukce ul. Lesní	zhotovena projektová dokumentace, vydáno stavební povolení, stavba bude členěna na část VO, realizovaná po dokončení rozvodů vod. a kan. systému a stavba chodníku spojená s opravou komunikace, bez dotace	4 550
Úprava VO ul. Zahradní – kabelizace	zpracovává se dokladová část k PD, není SP, stavba bude řešena jako společná investice s firmou ed.g (kabelové vedení + nové sloupy VO)	1 100
MŠ Drobného - úprava šířky rampy a dveří pro manipulaci s termoporty	příprava, PD a povolení v r.2021, realizace v r.2022	300
MŠ Drobného - úprava šířky dveří pod únikovým schodištěm	příprava, PD a povolení v r.2021, realizace v r.2022	120
Olešná - lávka + chodník + zastávka BUS	FP na realizaci, PD zpracována, stavba povolena, !!!podána žádost o dotaci ze SFDI (85% z UN) dotace přiklepnuta!!!	1 900
Olešná - chodník - úsek C	příprava a zpracování PD, předpoklad podání žádosti o dotaci ze SFDI na realizaci (85% z UN), v r. 2022 dopracování PD, realizace nejdříve 2023 (částka hrubý odhad)	150
úpravy přechodů pro chodce - 1 přechod	každoroční úprava jednoho nevyhovujícího přechodu pro chodce. Část FP na PD na úpravu dalšího přechodu. Možnost podání žádosti o dotaci (Nadace ČEZ)	400

Olešná - adaptace táborové základny DDM	dopracování PD na nové využití v současnosti pronajatého objektu pro potřebu m.č. (částka hrubý odhad, bude upřesněna podle rozsahu úprav - řádově nutno počítat s jednotkami milionů)	250
Cyklostezka Vlachovická (podél Medinu)	úprava PD (změna oplocení) a realizace stavby cyklostezky (rozšíření stávajícího chodníku na cyklostezku). !!!Požádáno o dotaci ze SFD!!!! - přiklepnuta!!!	2 340
Smuteční síň	příprava studie + případné PD	600
Síťování pozemků - nová lokalita RD Pohledec	Kompletní infrastruktura pro 27 RD – plyn, elektro, O, datové sítě, komunikace, v 2021 předpoklad dokončení PD a vydání SP...	9 000
multifunkční pánev FRIMA, MŠ Drobného	2.etapa modernizace varné technologie ŠJ MŠ Drobného, realizace, PD k dispozici, IP MŠ	633
ZŠ 1. - Školní jídelna - Postupná obnova vybavení školní jídelny, - konvektomaty, kotle, apod.	V předchozích letech provedena výměna elektrospotřebičů - myčky, elektrická pánev. S ohledem na stáří vybavení je nutné v této obměně pokračovat.	500
Projekční příprava – sběrný dvůr v areálu Centra služeb a řemesel	Zahájení projekčních příprav pro následnou realizaci sběrného dvora aj. objektů pro potřeby TS služeb	200
Německého - víceúčelové a dětské hřiště pod Betlémem	Realizace akce souvisí se zahájením výstavby domu Pomněnka. Na základě informace o získání dotace s předpokládaným termínem zahájení v 03/2021 bylo ve 12/2020 demolováno stávající dětské hřiště a sportoviště s tím, že souběžně se stavbou domu Pomněnka bude realizována výstavba víceúčelového sportoviště. V r. 2017 byla zpracována projektanty domu Pomněnka na základě dohody s městem studie víceúčelového sportoviště. V současné době je řešena možnost rozšíření původního záměru. Následně bude požádáno o vyjádření správců sítí, Povodí Morava a následně o územní souhlas k umístění stavby. Dle vydaných stanovisek a rozhodnutí bude pokračováno v realizaci akce. Na stavbu bude navazovat vybudování dětského hřiště v parčíku u domu Pomněnka.	3 000
Splátka nákupu akcií Satt a.s.		7 005
Rekonstrukce infrastruktury sídliště Betlém	studie lokality, závazek z roku 2021 + projekční příprava	500
Rekonstrukce vodovodu a kanalizace sídliště Betlém - IP SVK	projekční příprava, IP SVK	400
Okružní křižovatka Komenského nám.	projekční příprava	300
Brněnská - chodník + parkoviště pod ZUŠ + oprava mostu	kompletní dopracování PD	250

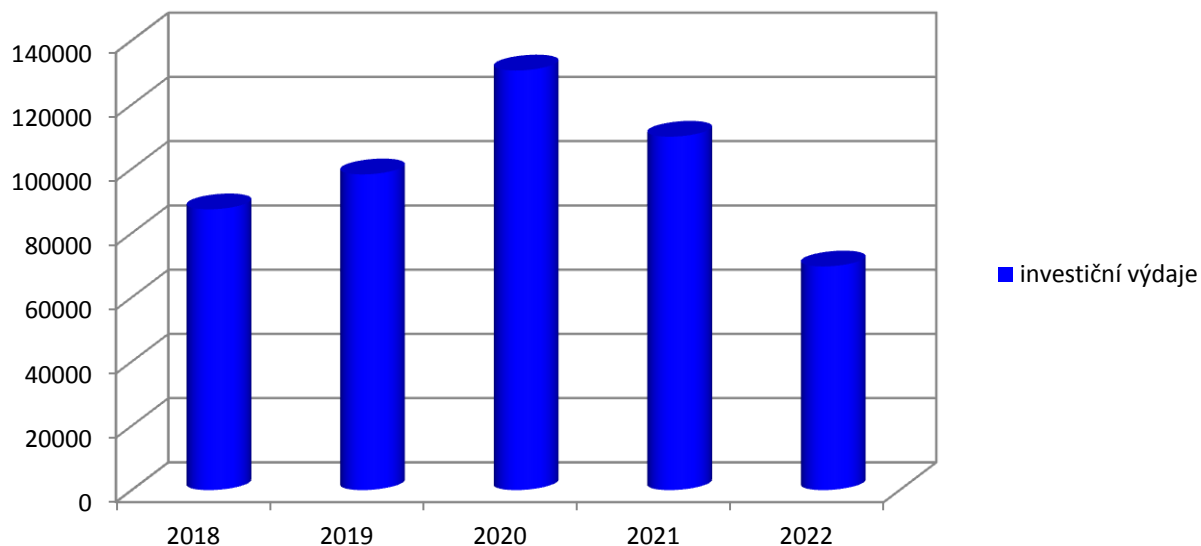
Rekonstrukce střechy č.p. 731 Tyršova (modrý věžový dům)	V rámci revitalizace bytového věžového domu č.p. 731 na ul. Tyršova v Novém Městě na Moravě v roce 2007 nebylo možné s ohledem na požadavky nájemce zařízení telekomunikační sítě umístěné na střeše domu realizovat opravu střechy vč. zateplení (provozovatel zařízení požadoval po vlastníkově cca 800 tis. na přeložku telekomunikačního zařízení vč. rozvodů ze střechy na atiku domu). Z tohoto důvodu bylo v rámci akce od opravy střechy upuštěno. Do bytů ve 12 NP zatéká, byla provedena pouze provizorní oprava v roce 2020. V r. 2021 bude zpracována PD pro následnou realizaci opravy stávajícího stavu. Jedná se o kompletní rekonstrukci střechy včetně zateplení a dešťových svodů.	1 000
Pohledec - 4 RD u mlýna	Projekční příprava - vybudování infrastruktury pro 4 RD U mlýna + dobudování propoje komunikace okolo RD Kadlec na hlavní silnici v MČ Pohledec	300
Pohledec - 4 RD u mlýna – investiční příspěvek SVK (vodovod a kanalizace)	Projekční příprava - vybudování infrastruktury pro 4 RD U mlýna	100
Slavkovice - VDJ - přemístění - IP SVK	realizace, IP SVK, probíhá projekční příprava	1 610
Rekonstrukce vodovodu a kanalizace ul. Smetanova (k terminálu) - IP SVK	realizace, IP SVK, probíhá projekční příprava	820
Rekonstrukce MK ul. Smetanova (k terminálu)	realizace, probíhá projekční příprava	3 000
chodník Bělisko	PD připravena, pozemky pod komunikací nejsou komplet v majetku města (Modrák, Dvořák), není možné požádat o vydání společného UR a SP. Součástí projektu je VO, výhybna, chodník délky 283 bm, oprava min. Části komunikace při spoji s chodníkem, přeložka CETINU	2 700
Investiční rezerva	rezerva na neplánované výdaje, změny cen v závislosti na výsledku výběrového řízení apod.	5 000
Výkupy pozemků - běžné		1 500
Petrovice – výkupy pozemků		30
Investiční dotace - Pomněnka	Investiční dotace na výstavbu domu Pomněnka v lokalitě pod Betlémem, investor Diakonie Myslibořice	3 000
Rekonstrukce vodovodní přípojky KD včetně zpevněných ploch ke smuteční síni	realizace	1 500
Nákup nového služebního vozidla pro Městskou policii		530
CELKEM		69 638

Zásobník investičních akcí

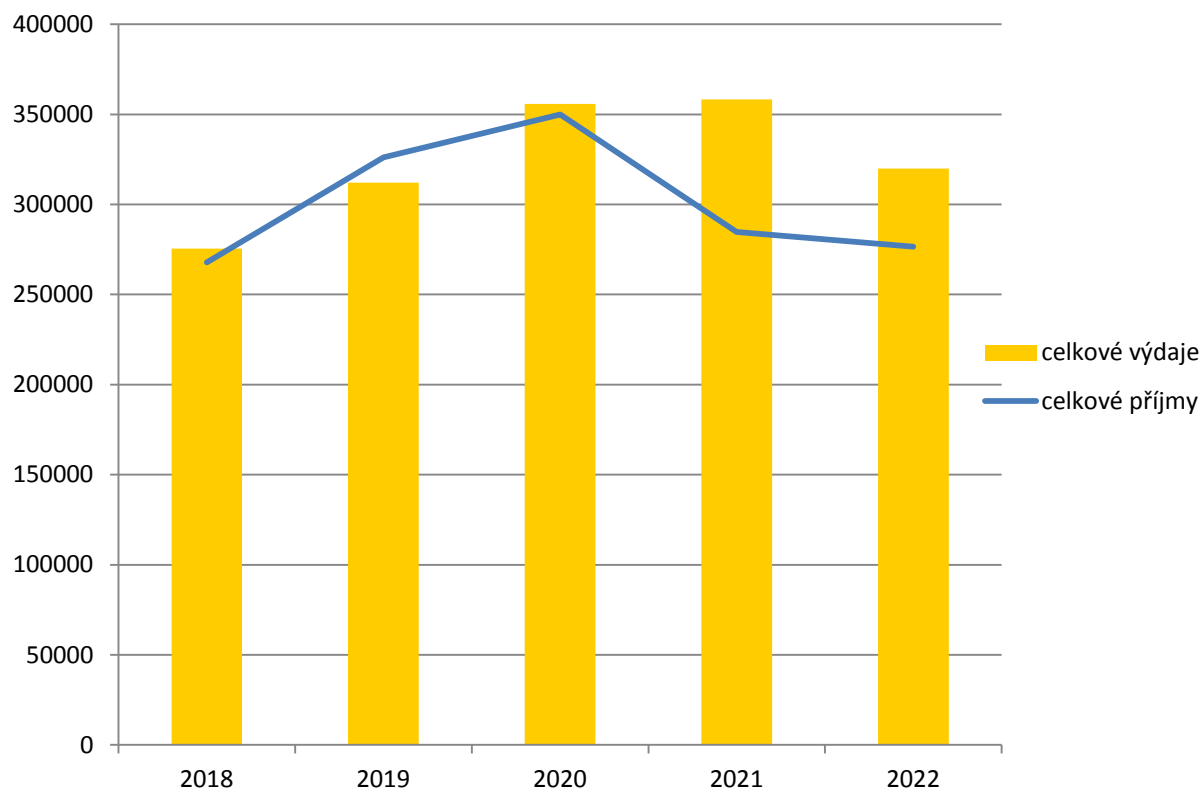
(akce podbarvené stejnou barvou spolu věcně souvisí)

Název akce	popis
Kompostárna + nádoby na BRKO + svozové vozidlo	Jedná se o výstavbu kompostárny na zpracování BRKO a BRO vč. pořízení 1000 ks nádob na BRKO o objemu 240 l pro pokrytí části města a MČ se změnou režimu svozu + nové svozové vozidlo
Vlachovická – fotbalové hřiště	Dopracování PD a realizace horního fotbalového hřiště vč. příslušenství (šatny, přípojky, oplocení, ...), předpoklad podání žádosti o dotaci ze Sportovní agentury (až 70% z UN). Zpracována PD pro povolení, zajišťuje se povolení, nutno dopracovat DPS. (částky = hrubý odhad, budou upřesněny pro zpracování rozpočtů)
Novostavba vodovodu a kanalizace – Centrum služeb a řemesel ul. Soškova	Realizace, převzato investorství od SVK, vydáno SP, předpokládáno čerpat dotaci z MPO
Centrum služeb a řemesel ul. Soškova – technická infrastruktura	Realizace, na část stavby vydáno SP, zbývající část v projekční přípravě, předpokládáno čerpat dotaci z MPO
Cyklostezka Jiříkovice – Vališovy rybníky	Zpracovaná PD pro opravu polní komunikace
Expozice Horáckého muzea	Je hotová PD, čekáme, zda se vyhlásí dotační program (předpoklad 85% dotace)
Horácké muzeum - obnova	Realizace, vydáno SP, předpokládáno čerpat dotaci, vazba na akci NKZ - interiéry
Nákup hasičského auta pro MČ Pohledec	Možnost podat žádost o dotaci na Kraj Vysočina 300 tis. Kč + 450 tis. Kč z MV ČR
Nákup hasičského auta pro MČ Maršovice	Možnost podat žádost o dotaci na Kraj Vysočina 300 tis. Kč + 450 tis. Kč z MV ČR
Nákup hasičského auta pro město	Možnost podat žádost o dotaci na Kraj Vysočina 300 tis. Kč + 450 tis. Kč z MV ČR
Cyklostezka Nečasova – úsek C	Dopravní PD a realizace cyklostezky od Jelínkova mlýna podél Kazmíráku na ul. Německého. 2 části: motorová a nemotorová, předpoklad dotace z Kraje Vysočina (motorová) a IROP (nemotorová). Zpracována PD pro povolení, stavba povolena, nutno dopracovat DPS.

Přehled investičních výdajů města v letech 2018 - 2022 v tis. Kč



Vývoj celkových příjmů a výdajů města v letech 2018 - 2022 v tis. Kč



III. Konsolidace a Financování

A. Konsolidace

V návaznosti na § 6 odst. 1 zákona o rozpočtových pravidlech, který stanovuje, že součástí rozpočtu je i tvorba a použití peněžních fondů musí dojít ke schválení rozpočtu i na konsolidačních položkách. To znamená, že v rozpočtu jsou zahrnuty i příjmy a výdaje z bankovních účtů města, u operací, při kterých město přeposílá peníze z nebo na bankovní účet některého svého fondu. Tyto konsolidační položky se však od celkových příjmů a výdajů musí odečíst, protože se nejedná o skutečný příjem a výdaj města, ale pouze o přeposlání finančních prostředků mezi jednotlivými účty města.

v tis. Kč

pol.	Text	Skutečnost roku 2020	Očekávaná skutečnost k 31.12.2021	Navrhovaná výše na rok 2022
konsolidace příjmů		16 094,8	34 266,9	5 003,7
4133	převody z vlastních rezervních fondů	15 420,0	24 300,0	0,0
4134	převody z rozpočtových účtů	0,0	686,9	5 003,7
4139	ostatní převody z vlastních fondů	674,8	9 280,0	0,0
konsolidace výdajů		16 094,8	34 266,9	5 003,7
5342	převody sociálnímu fondu obcí	1 150,8	686,9	1 103,7
5345	převody vlastním rozpočtovým účtům	2 968,8	33 580,0	0,0
5344	rozpočtů	4 467,0	0,0	0,0
5349	ostatní převody vlastním fondům	7 508,2	0,0	3 900,0

B. Financování

v tis. Kč

Text	Skutečnost roku 2020	Očekávaná skutečnost k 31.12.2021	Navrhovaná výše na rok 2022	Navrhovaná výše na rok 2022
Dlouhodobé přijaté půjčené prostředky	0,0	20 000,0	0,0	0,0
splátka přechodné fin. výpomoci	0,0	0,0	0,0	0,0
změna stavu FP na bankovních účtech	5 895,4	53 518,7	43 366,2	43 366,2
Financování celkem	5 895,4	73 518,7	43 366,2	43 366,2

IV. Závěr

Návrh rozpočtu města na rok 2022 bude v souladu se zákonem č. 250/2000 Sb., o rozpočtových pravidlech územních rozpočtů, ve znění pozdějších předpisů, zveřejněn vhodným způsobem a ve vhodném rozsahu po dobu 15 dnů na úřední desce MěÚ a v elektronické podobě způsobem umožňujícím dálkový přístup.

V Novém Městě na Moravě dne 09.11.2021

Ing. Jaroslav Koutník
vedoucí finančního odboru