

ÚZEMNÍ PLÁN KUKLÍK

II. Textová část odůvodnění ÚP



2023

BROŽEK
Ing. arch. Ladislav Brožek
Ponětovice 70, 664 51 Ponětovice

Obsah:

II.a)	Vyhodnocení koordinace využívání území z hlediska širších vztahů v území, včetně souladu s politikou územního rozvoje a územně plánovací dokumentací vydanou krajem	4
II.a.1)	Soulad s politikou územního rozvoje	4
II.a.2)	Soulad s dokumentací vydanou krajem	5
II.a.3)	Širší vztahy	9
II.b)	Soulad s cíli a úkoly územního plánování, zejména s požadavky na ochranu architektonických a urbanistických hodnot území a požadavky na ochranu nezastavěného území	11
II.c)	Soulad s požadavky stavebního zákona a jeho prováděcích předpisů	11
II.d)	Soulad s požadavky zvláštních právních předpisů	11
II.e)	Vyhodnocení splnění požadavků zadání	12
II.f)	Komplexní zdůvodnění přijatého řešení a vybrané varianty	12
II.f.1)	Východiska řešení	12
II.f.2)	Umístění plošného rozvoje	13
II.f.3)	Urbanistická koncepce, vymezení zastavitelných ploch, ploch přestavby a systému sídelní zeleně	14
II.f.4)	Dopravní infrastruktura	16
II.f.5)	Technická infrastruktura	19
II.f.5.1)	Zásobování vodou	19
II.f.5.2)	Odkanalizování obce	20
II.f.5.3)	Vodní toky a plochy	20
II.f.5.4)	Zásobení plynem a vytápění	23
II.f.5.5)	Zásobení elektrickou energií	23
II.f.5.6)	Spoje a radiokomunikace	24
II.f.5.7)	Nakládání s odpady	24
II.f.6)	Ochrana ovzduší	24
II.f.7)	Zájmy obrany státu a civilní ochrany	25
II.f.8)	Uspořádání krajiny a koncepce územního systému ekologické stability	26
II.f.9)	Vyhodnocení předpokládaných důsledků tohoto řešení, zejména ve vztahu k rozboru udržitelného rozvoje území	33
II.g)	Vyhodnocení účelného využití zastavěného území a vyhodnocení potřeby vymezení zastavitelných ploch	33
II.h)	Výčet záležitostí nadmístního významu, které nejsou řešeny v zásadách územního rozvoje s odůvodněním potřeby jejich vymezení	34
II.i)	Zpráva o vyhodnocení vlivů na udržitelný rozvoj území, stanovisko krajského úřadu podle § 50 odst. 5 a sdělení jak bylo toto stanovisko zohledněno	34
II.j)	Vyhodnocení předpokládaných důsledků navrhovaného řešení na zemědělský půdní fond a pozemky určené k plnění funkce lesa	34
	Přílohy	36

Odůvodnění územního plánu obsahuje:		
	počet listů textové části	52
	seznam výkresů grafické části	měřítko
4	KOORDINAČNÍ VÝKRES	1: 5 000
5	VÝKRES PŘEDPOKLÁDANÝCH ZÁBORŮ PŮDNÍHO FONDU	1: 5 000
6	VÝKRES ŠIRŠÍCH VZTAHŮ	1: 50 000

05/2023

POUŽITÉ ZKRATKY:

ČD	České dráhy, a.s.
ČOV	čistírna odpadních vod
ČSN	označení českých technických norem
ČSÚ	Český statistický úřad
DN	jmenovitý průměr
EO	ekvivalentní obyvatel – výpočtová veličina pro určení kapacity zařízení na likvidaci odpadních vod
HD	hromadná doprava
CHKO	chráněná krajinná oblast
CHOPAV	chráněná oblast přirozené akumulace vod
J	jižní
JE	jaderná elektrárna
JZ	jihozápadní
JV	jihovýchod, jihovýchodní
KN	katastr nemovitostí
kap.	kapitola
k. ú.	katastrální území
LP	levý přítok
max.	maximálně
min.	minimálně
MK	místní komunikace
OP	ochranné pásmo
PEO	protierozní opatření
PRVK	Plán rozvoje vodovodů a kanalizací kraje Vysočina
PP	pravý přítok
PUPFL	pozemky určené k plnění funkce lesa
PÚR ČR	Politika územního rozvoje ČR v platném znění
Q ₁₀₀	stoletá voda (extrémní mimořádný průtok vody ve vodním toku)
RD	rodinný dům
RS	regulační stanice plynu
S	sever, severní
SLDB	sčítání lidu, domů a bytů
s. p.	státní podnik
STG	skupina typů geobiocénů (ekologické podmínky a jim příslušná rostlinná společenstva – cenóza = společenstvo)
STL	středotlaký (plynovod)
SV	severovýchod(ní)
SZ	severozápadní, severozápadně
TUV	teplá užitková voda
ÚAP ORP	územně analytické podklady správního území obce s rozšířenou působností
ÚK	účelová komunikace
ÚP	územní plán
ÚPD	územně plánovací dokumentace
ÚS	územní studie
ÚSES	územní systém ekologické stability
V	východní
VN	vysoké napětí (el. vedení do 22 kV a 35 kV)
VVN	velmi vysoké napětí (el. vedení do 110 kV a 220 kV)
ZVN	zvláště vysoké napětí (el. vedení 400 kV)
VTL	vysokotlaký (plynovod)
Z	západ
ZD	zemědělské družstvo
ZPF	zemědělský půdní fond
ZŠ	základní škola
ZÚR	Zásady územního rozvoje Kraje Vysočina v platném znění

Odůvodnění územního plánu – textová část

II. a) VYHODNOCENÍ KOORDINACE VYUŽÍVÁNÍ ÚZEMÍ Z HLEDISKA ŠIRŠÍCH VZTAHŮ V ÚZEMÍ, VČETNĚ SOULADU S POLITIKOU ÚZEMNÍHO ROZVOJE A ÚZEMNĚ PLÁNOVACÍ DOKUMENTACÍ VYDANOU KRAJEM.

II.a.1) SOULAD S POLITIKOU ÚZEMNÍHO ROZVOJE

Z Politiky územního rozvoje České republiky ve znění aktualizace č. 1, 2, 3, 5 a č. 4 (PÚR ČR), nevyplývají pro řešené území žádné konkrétní požadavky. Území obce není součástí žádné rozvojové oblasti ani rozvojové osy a není součástí žádné specifické oblasti celostátního významu. Na řešené území nezasahují koridory pro rozvoj dopravní infrastruktury celostátního nebo mezinárodního významu ani technické infrastruktury, která přesahuje svým významem území kraje.

Při zpracování ÚP byly respektovány vybrané republikové priority, které se uplatňují na celém území České republiky:

- (14) **Ve veřejném zájmu chránit a rozvíjet přírodní, civilizační a kulturní hodnoty území, včetně urbanistického, architektonického a archeologického dědictví** – řešení ÚP respektuje podmínky ochrany kulturních památek a jejich prostředí, podmínky ochrany uvnitř CHKO Žďárské vrchy i další v ÚAP vymezené kladné přírodní, kulturní (urbanistické, architektonické a historické) hodnoty.
- (14a) **Při plánování rozvoje venkovských území dbát na rozvoj primárního sektoru při zohlednění ochrany kvalitní zemědělské, především orné půdy a ekologických funkcí krajiny** – hledisko ochrany ZPF je při řešení respektováno
- (15) **Předcházet při změnách nebo vytváření urbánního prostředí prostorově sociální segregaci s negativními vlivy na sociální soudržnost obyvatel** – navržené změny území svým charakterem nemohou způsobit sociální segregaci a negativně ovlivnit sociální soudržnost obyvatel
- (16) **Při stanovování způsobu využití území v územně plánovací dokumentaci dávat přednost komplexním řešením před uplatňováním jednostranných hledisek a požadavků, které ve svých důsledcích zhoršují stav a hodnoty území** – řešení ÚP je vyvážené a komplexní, navržené změny v území jsou přiměřené postavení obce v systému osídlení.
- (16a) **Při územně plánovací činnosti vycházet z principu integrovaného rozvoje území, zejména měst a regionů, který představuje objektivní a komplexní posuzování a následné koordinování prostorových, odvětvových a časových hledisek** – koncepce rozvoje obce napomáhá budování kulturních vazeb a integrovanému rozvoji území v jižní části správního území ORP Nové Město na Moravě.
- (20a) **Vytvářet územní podmínky pro zajištění migrační propustnosti krajiny pro volně žijící živočichy a pro člověka, zejména při umisťování dopravní a technické infrastruktury** – řešení ÚP neobsahuje záměry, které by mohly zhoršit migrační propustnost krajiny, migrační propustnost ve stabilizovaných plochách nezastavěného území je zajištěna stanovenými podmínkami využití ploch s různým způsobem využití.
- (22) **Vytvářet podmínky pro rozvoj a využití předpokladů území pro různé formy cestovního ruchu** – řešení ÚP vytváří územní předpoklady pro rozvoj cestovního ruchu. V území se nachází potenciální významné cíle návštěvníků, které jsou chráněny a jsou také vytvářeny podmínky pro ochranu a posilování dalších lokálních hodnot, zlepšení veřejné vybavenosti v obci a tím i rozvoj turistického ruchu.
- (25) **Vytvářet podmínky pro preventivní ochranu území a obyvatelstva před potenciálními riziky a přírodními katastrofami v území (záplavy, sesuvy půdy, eroze**

- atd.) s cílem minimalizovat rozsah případných škod** – z důvodu omezení vodní eroze jsou navrženy nové prvky liniové zeleně a obnova chybějících částí prvků stávajících. Protierozní funkci budou mít i navržené prvky ÚSES.
- (26) **Vymezovat zastavitelné plochy v záplavových územích a umisťovat do nich veřejnou infrastrukturu jen ve zcela výjimečných a zvláště odůvodněných případech** – ve vymezeném záplavovém území a jeho aktivní zóně nejsou navrženy žádné změny v území ani zastavitelné plochy, řešení ÚP stanovuje podmínky pro využití ploch u stávajících vodních toků tak, aby byly tyto toky chráněny a zároveň zajištěna základní ochrana před vznikem možných škod stanovením volného pásma 6 m od břehové hrany a zakotvením požadavku nezhoršení odtokových poměrů v území.
- (30) **Úroveň technické infrastruktury, zejména dodávku vody a zpracování odpadních vod je nutné koncipovat tak, aby splňovala požadavky na vysokou kvalitu života v současnosti i budoucnosti** – obec nemá vybudovanou veřejnou vodovodní síť, pro likvidaci odpadních vod obec hledá optimální řešení. Kromě vybudování nové kanalizace a ČOV (pro kterou je v ÚP vymezena zastavitelná plocha) je zvažováno, vzhledem k nízkému počtu obyvatel, také zneškodňování odpadních vod z jednotlivých domácností a objektů individuálním způsobem (např. domovní čistírny odpadních vod, jímky na vyvážení).
- (31) **Vytvářet územní podmínky pro rozvoj decentralizované, efektivní a bezpečné výroby energie z obnovitelných zdrojů** – pro lokální zdroje tepla řešení ÚP navrhuje využití zdrojů energie s použitím efektivních technologií, zajišťujících nízkou zátěž životního prostředí.

II.a.2) SOULAD S DOKUMENTACÍ VYDANOU KRAJEM

Návrh územního plánu je v souladu se Zásadami územního rozvoje kraje Vysočina v platném znění po vydání aktualizací č. 1, 2, 3, 4, 5, 6, 7 a 8 a rozsudku Krajského soudu v Brně z roku 2017. Pro blízké Nové Město na Moravě byla schválena pozice nižšího centra a pro město Žďár nad Sázavou (20 km) pozice významného středního centra. V těchto centrech se předpokládá lokalizace všech vyšších funkcí.

Zásady územního rozvoje kraje Vysočina (ZÚR) – platné znění:

Uspořádání kraje - centra osídlení	- nejbližší nižší centrum – Nové Město na Moravě, 10 km - nejbližší významné střední centrum – Žďár nad Sázavou, 20 km
- rozvojové oblasti a osy - specifické oblasti	ne ne
Plochy a koridory nadmístního významu - ÚSES	Jevy schválené: RK 1373 Pasecká skála – Pohledecká skála
Typy krajin Oblast krajinného rázu	Typ krajiny dle převládajícího nebo určujícího cílového využití: - krajina lesozemědělská harmonická (severovýchodní část území) - krajina lesní (jihozápadní část území) Individuální jednotky: - oblast krajinného rázu Žďárské vrchy
Veřejně prospěšné stavby a opatření	- ne
Plochy a koridory pro územní studii	- ne

Územní plán reflektuje stanovené **priority územního plánování Kraje Vysočina** pro zajištění udržitelného rozvoje území:

- (01) Pomocí nástrojů územního plánování vytvářet podmínky pro vyvážený rozvoj kraje Vysočina založený na zajištění příznivého životního prostředí, stabilním hospodářském rozvoji a udržení sociální soudržnosti obyvatel kraje. Vyváženost a udržitelnost rozvoje území kraje sledovat jako základní požadavek při zpracování územních studií, územních plánů obcí, regulačních plánů a při rozhodování o změnách ve využití území – řešení ÚP vytváří územní podmínky pro zajištění příznivého životního prostředí a rozvoj obce Kuklík, zdůrazňuje a posiluje potenciál řešeného území v rámci kraje Vysočina v oblasti. Tím přispívá k vyváženému rozvoji území Kraje Vysočina (viz výše).**
- (02) Vytvářet podmínky pro realizaci mezinárodně a republikově významných záměrů stanovených v Politice územního rozvoje (dále jen "PÚR") a současně vymezených v ZÚR kraje Vysočina – netýká se řešeného území, žádné mezinárodně a republikově významné záměry dle PÚR se území obce nedotýkají.**
- (03) Vytvářet podmínky pro přeměnu a rozvoj hospodářské základny v území regionů se soustředěnou podporou státu podle Strategie regionálního rozvoje České republiky 2014-2020 – netýká se území ORP Nové Město na Moravě.**
- (04) Vytvářet podmínky pro zachování a rozvíjení polycentrické struktury osídlení kraje založené na městech Jihlava, Třebíč, Havlíčkův Brod, Pelhřimov a Žďár nad Sázavou, zejména:**
- a) posilovat význam krajského města Jihlava v sídelní struktuře České republiky;**
 - nepromítá se do řešení ÚP
 - b) posilovat význam ostatních center osídlení, zejména ORP;**
 - nepromítá se do řešení ÚP
 - c) podporovat funkční vztahy mezi městy a venkovským osídlením.**
 - řešení ÚP vychází z pozice obce v systému osídlení a existujících vazeb zejména na Nové Město na Moravě zejména využitím občanské vybavenosti a v oblastech kultury, společenských aktivit a cestovního ruchu, bez nároku na samostatné změny v území
- (05) Vytvářet podmínky pro koordinované umíst'ování a realizaci potřebných staveb a opatření pro zlepšení dopravní dostupnosti a dopravní obslužnosti kraje a pro vzájemné provázání různých druhů dopravy včetně veřejné dopravy osob, a to zejména s cílem zlepšit dopravní vazby:**
- a) krajského města Jihlava na krajská města sousedních krajů;**
 - b) významných center osídlení ke krajskému městu Jihlava;**
 - c) ostatních center osídlení k významným regionálním centřům Jihlava, Třebíč, Havlíčkův Brod, Pelhřimov a Žďár nad Sázavou**
 - netýká se řešeného území, území není obsluhováno různými druhy dopravy.
- (05c) Vytvářet podmínky pro budování samostatné infrastruktury pro cyklistickou dopravu a dosažení její segregace od dopravy motorové – značené cyklotrasy na řešeném území nejsou vedeny po zatížených silnicích s motorovou dopravou, pro zlepšení podmínek pěší a cyklistické dopravy uvnitř obce je podél silnice II/354 navržen koridor dopravní infrastruktury**
- (06) Vytvářet podmínky pro péči o přírodní, kulturní a civilizační hodnoty na území kraje, které vytvářejí image kraje a posilují vztah obyvatelstva kraje ke svému území. Přitom se soustředit zejména na:**

- a) **zachování a obnovu rozmanitosti kulturní krajiny a posílení její stability** – požadavek implementován stanovením podmínek využití území tak, aby rozmanitost kulturní krajiny byla zachována;
- b) **minimalizaci záboru zemědělského půdního fondu (ZPF) a negativních zásahů do pozemků určených k plnění funkcí lesa (PUPFL)** – zastavitelné plochy byly lokalizovány tak, aby nedošlo k záboru zvláště chráněné zemědělské půdy, je stanoveno zábor ZPF uvnitř zastavitelných ploch minimalizovat a byl lokalizován na plochy s nižší kvalitou půdy, pozemky PUPFL nejsou dotčeny;
- c) **ochranu pozitivních znaků utvářejících území a lokality s vysokou hodnotou krajinného rázu a území, v nichž se pozitivní působení znaků krajinného rázu vizuálně a funkčně uplatňuje** – pozitivní znaky utvářející charakter území, typické pro CHKO Žďárské vrchy, nivy potoků, plochy lesů, vodní toky a vodní plochy jsou v řešení ÚP chráněny, regulativy využití území jsou nastaveny tak, aby nebyly dotčeny ani negativně ovlivněny;
- d) **ochranu kvality životního prostředí, včetně ochrany kvality podzemních a povrchových vod** – podmínky využití území jsou nastaveny tak, aby byla kvalita životního prostředí včetně kvality podzemních a povrchových vod zachována;
- e) **snížování potenciálních rizik a přírodních katastrof v území a zvyšování přirozené retence srážkových vod, především s využitím přírodě blízkých způsobů zadržování vody v krajině, protierozních opatření a revitalizace říčních systémů** – byly navrženy prvky ÚSES a liniové prvky, které po realizaci budou plnit kromě jiných také protierozní funkci, podmínky pro využívání ploch s rozdílným způsobem využití umožňují realizaci potřebných nestavebních i stavebních opatření, jsou a respektováním volného pásu 6 m u vodních toků.
- f) **zachování a citlivé doplnění výrazu sídel, s cílem nenarušovat cenné městské i venkovské urbanistické struktury a omezit nežádoucí vzájemné srůstání sídel a fragmentaci krajiny** – k ochraně charakteru a výrazu obce jsou stanoveny podmínky obsažené v podmínkách využití území a vymezeny objekty místního zájmu ochrany, součástí řešení ÚP nejsou plochy pro záměry, které by mohly způsobit fragmentaci krajiny
- g) **ochranu území a ploch prvků územního systému ekologické stability nadregionálního, regionálního i lokálního významu a zlepšování migrační propustnosti krajiny pro volně žijící živočichy a pro člověka, včetně ochrany existujících i potenciálních migračních tras živočichů a sítě veřejně přístupných účelových komunikací a pěších a cyklistických stezek, cest a pěšin ve volné krajině** – jsou vymezeny prvky ÚSES a stanoveny regulativy využití ploch tak, aby nemohlo dojít k omezení propustnosti krajiny pro člověka i volně žijící živočichy.
- h) **zkvalitnění ochrany před povodněmi a před nadměrným suchem** – nivy potoků jsou chráněny, podmínky využití umožňují revitalizaci zřizování mokřadů a další opatření k zadržení vody v krajině, jsou respektovány podmínky lokality NATURA 2000 v nivě Fryšávky
- i) **efektivní nakládání s odpady** – pro hospodaření s odpady nejsou samostatně vymezeny žádné plochy, třídění, oddělený sběr využitelných složek a svoz bude zabezpečován obcí ve spolupráci s oprávněnou firmou
- j) **ochranu kvality ovzduší ve městech a obcích** – nejsou navrženy plochy pro aktivity, které by mohly ohrozit kvalitu ovzduší, u lokálních zdrojů vytápění řešení předpokládá postupný přechod k efektivním technologiím nezátěžujícím životní prostředí

- k) hospodárné dotěžení zásob ve stávajících dobývacích prostorech a územních rozhodnutích pro využití ložisek nevyhrazených nerostů** – na území obce se nevyskytují dobývací prostory a výhradní ložiska nerostů ani jejich prognózní zdroj a nejsou zde stanovena chráněná ložisková území. Celé území obce se nachází uvnitř CHKO Žďárské vrchy, proto je zde ve veřejném zájmu těžba nerostů vyloučena;
- (07) Vytvářet podmínky pro stabilizaci a vyvážený rozvoj hospodářských činností na území kraje zvláště ve vymezené rozvojové oblasti a vymezených rozvojových osách** – řešené území není součástí rozvojové oblasti ani rozvojové osy, požadavek se zvlášť nepromítá do řešení ÚP.
- (08) Vytvářet podmínky pro řešení specifických problémů ve specifických oblastech kraje při zachování požadavků na ochranu a rozvoj hodnot území. Navrhovat v území specifických oblastí takové formy rozvoje, které vyhoví potřebám hospodářského a sociálního využívání území a neohrozí zachování jeho hodnot** – území obce není součástí žádné specifické oblasti, požadavek se nepromítá do řešení.
- (08a) Vytvářet na území kraje a zejména ve venkovských územích a ve specifických oblastech podmínky pro zachování a další rozvoj hospodářského potenciálu zemědělství a lesnictví** – řešením ÚP umožňuje rozvoj zemědělství a lesnictví při respektování podmínek ochrany území uvnitř CHKO Žďárské vrchy
- (08b) Vytvářet územní podmínky pro prostorové, provozně, funkčně a časově koordinovaný rozvoj území kraje** – z řešení ÚP nevyplývá potřeba stanovení pořadí změn a podmínění odpovídajícím rozvojem veřejné infrastruktury
- (08d) Předcházet střetům vzájemně neslučitelných činností v území** – v řešeném území nedochází ke střetům zásadně vzájemně neslučitelných činností, pro lokality v sousedství areálu s dřevařskou výrobou je požadováno, prokázání splnění požadavků v oblasti veřejného zdraví
- (09) Podporovat zlepšení vazeb částí území kraje s územím sousedních krajů s cílem optimalizovat dostupnost obslužných funkcí i přes hranice kraje (odstraňování administrativních bariér)** – nepromítá se do řešení ÚP.

Jako cílové charakteristiky krajiny byly ZÚR vymezeny typy krajín – pro jihozápadní část území obce je to typ krajiny lesní, Severovýchodní část je specifikována jako krajina lesozemědělská harmonická. Hlavní cílové využití a zásady pro činnost v území:

typ krajiny	hlavní cílové využití krajiny pro:	zásady pro činnost v území a rozhodování o změnách v území:
krajina lesní	a) lesní hospodářství b) cestovní ruch a rekreaci c) bydlení d) drobné místní ekonomické aktivity	a) minimalizovat negativní zásahy do PUPFL, zejména omezit zábor těchto pozemků na nezbytně nutnou míru; b) lesní hospodaření směřovat k diferencované a přirozené skladbě lesů a eliminovat tak rizika poškození krajiny nesprávným lesním hospodařením, zejména velkoplošnou holosečí a výsadbou jehličnatých monokultur; c) rozvíjet cestovní ruch ve formách příznivých pro udržitelný rozvoj, rozšiřování a intenzifikaci chatových lokalit připouštět pouze na základě vyhodnocení únosnosti krajiny; d) respektovat cenné architektonické a urbanistické znaky sídel a doplňovat je hmotově a tvarově vhodnými stavbami; e) eliminovat riziko narušení kompaktního lesního horizontu umístěním nevhodných staveb, zejména vertikálních a liniových.

krajina lesozemědělská harmonická	a) zemědělství a lesní hospodářství; b) bydlení; c) základní veřejnou vybavenost a místní ekonomické aktivity d) cestovní ruch a rekreaci	a) zachovat v nejvyšší možné míře stávající využívání lesních a zemědělských pozemků; b) lesní hospodaření směřovat k diferencovanější a přirozenější skladbě lesů a eliminovat tak rizika poškození krajiny nesprávným lesním hospodařením; c) respektovat cenné architektonické a urbanistické znaky sídel a doplňovat je hmotově a tvarově vhodnými stavbami; d) zachovat harmonický vztah sídel a zemědělské krajiny, zejména podíl zahrad a trvalých travních porostů; e) rozvíjet cestovní ruch ve formách příznivých pro udržitelný rozvoj, rozšiřování a intenzifikaci chatových lokalit a výstavbu rekreačních zařízení s vyšší kapacitou lůžek připouštět pouze na základě vyhodnocení únosnosti krajiny; f) chránit luční porosty
-----------------------------------------	----------------------------------------------------------------------------------------------------------------------------------------------------------------	-------------------------------------------------------------------------------------------------------------------------------------------------------------------------------------------------------------------------------------------------------------------------------------------------------------------------------------------------------------------------------------------------------------------------------------------------------------------------------------------------------------------------------------------------------------------------------------------------------------------------------------------------------------------------------------------------------------------------------------------------------------------------------------------

Navržené změny v území jsou v souladu se stanoveným cílovým využitím dle typu krajiny. Řešení ve svých jednotlivých složkách vychází ze stanovených zásad pro činnost v území, jak vyplývá rovněž z ostatních částí odůvodnění:

řešení ÚP	typ krajiny dle ZÚR
<ul style="list-style-type: none"> - řešení je navrženo tak, aby nedocházelo k záboru PUPFL a neodůvodněnému záboru ZPF - jsou preferovány nenáročné formy turistiky příznivé udržitelnému rozvoji, nové plochy pro rekreaci nejsou navrženy - nastavené podmínky využití ploch chrání cenné architektonické a urbanistické znaky sídla a charakter krajiny - navržená liniová zeleň kromě své ekologické a protierozní funkce zvýší pestrost krajiny, zahrady a luční porosty spoluvytvářející charakter území jsou chráněny - cestní síť, umožňující prostupnost krajiny, je respektována - jsou chráněny podmínky pro lesní hospodaření 	<ul style="list-style-type: none"> - lesní - lesozemědělská harmonická

ZÚR jsou vymezeny jako typologické individuální jednotky **oblasti krajinného rázu**. Řešené území je součástí oblasti krajinného rázu CZ0610-OB024 Žďárské vrchy. Textová část ZÚR nestanoví pro tuto oblast specifické zásady pro činnost v území a rozhodování. Obecné požadavky stanovené pro činnosti v CHKO Žďárské vrchy a požadavky na udržitelné zemědělství a krajinu jsou součástí stanovených podmínek využití území.

II.a.3) ŠIRŠÍ VZTAHY

Postavení obce v systému osídlení

Kuklík (kód obce 595969) leží na území okresu Žďár nad Sázavou, 7 km severoseverovýchodně vzdušnou čarou od Nového Města na Moravě v nadmořské výšce 640 m n.m. Území obce má venkovský charakter. Vlastní obec má význam jako základní prvek v sídelní struktuře území. Funkci vyšší územní jednotky vzhledem k řešenému území zastává Nové Město na Moravě, kde je pro obyvatele dostupné veškeré vyšší občanské vybavení. Na jeho správním území jsou evidovány základní sídelní jednotky Bořina (076988) a Kuklík (076996).

kraj:	CZ063	Vysočina
okres:	CZ 0635	Žďár nad Sázavou
správní obvod obce s rozšířenou působností:	6108	Nové Město na Moravě
správní obvod obce s pověřeným úřadem:	61081	Nové Město na Moravě
finanční úřad		Žďár nad Sázavou
katastrální úřad		Žďár nad Sázavou
matrika		Sněžné

Širší dopravní vztahy

Územím obce Kuklík prochází silnice II/354 Předhradí – Svratka – Sněžné – Nové Město na Moravě, okraje území se dotýká silnice II/353 Polička – Žďár n. Sázavou – Velký Beranov. Území dopravně spadá k asi 10 km vzdálenému Novému Městu na Moravě s dalším možným napojením na Žďár (Brno). Nejbližší železniční stanice je vzdálena asi 10 km v Novém Městě na Moravě na trati č. 251 Žďár nad Sázavou – Nové Město na Moravě – Tišnov.

Širší vztahy technické infrastruktury

Zásobení vodou – v obci není vybudována veřejnou vodovodní sít', obyvatelé jsou zásobeni z vlastních studní.

Odkanalizování – v obci není vybudována veřejnou vodovodní sít', odpadní vody z jednotlivých nemovitostí jsou odváděny zčásti po předčištění v biologických septicích do vodních toků, nebo jinak likvidovány individuálně. V ÚP je vymezena plocha pro obecní ČOV na vlastním území. Obec vyhodnocuje další vhodná technická řešení čištění odpadních vod, recipientem bude řeka Fryšávka, který z území obce odvádí i dešťové a povrchové vody.

Zásobení elektrickou energií – elektrická energie pro obec Kuklík je zajišťována ze systému 22 kV přes distribuční trafostanice 22/0.4 kV.

Zásobení plynem – obec není plynofikována, o výstavbě plynovodní sítě se vzhledem k rozptýlené formě zástavby obce se neuvažuje.

Nadregionální a regionální územní systém ekologické stability, NATURA 2000:

Jižní částí řešeného území prochází regionální biokoridor RBK 1373 Pasecká skála – Pohledecká skála. RBC 313 Pohledecká skála, vymezené na sousedním k. ú. Pohledec se dotýká jižní hranice řešeného území.

Přírodní poměry, nadregionální a regionální ÚSES

Objekt	ozn.	Název
Bioregion	1.65	Žďárský
Podprovincie	1	Hercynská
Dálkový migrační koridor		prochází severojižním směrem jihozápadní a severozápadní částí území
Migrační území		zahrnuje celé území obce s výjimkou centrální části (Dědina, Bořina, Balkán)
Biochory	5VS 5Do 5ZS	Vrchoviny na kyselých metamorfitech 5. v. s. *) Podmáčené sníženiny na kyselých horninách 5. v. s. Hřbety na kyselých metamorfitech 5. v. s.

*) v. s. – vegetační stupeň (vegetační stupně vyjadřují sled změn druhového složení bioty v závislosti na změně klimatu s nadmořskou výškou a na expozici, názvy jsou odvozeny od původní dřevinné skladby dominantních druhů – zde 5. v. s. – jedlobukový)

Koordinace prvků lokálního ÚSES na hranici řešeného území

ÚP Kuklík	prvek na sousedním území, název k. ú. (koordinovaná ÚPD) - návaznost
LBK 1	LBK 4 – k. ú. Sněžné na Moravě, obec Sněžné – navazuje
LBK 2	LBK 2 – k. ú. Vříšť, obec Sněžné – navazuje
LBC Pod Hájkovým kopcem	LBC U Kuklíku – k. ú. Vříšť, obec Sněžné – navazuje
LBK 3	LBK 4 – k. ú. Vříšť, obec Sněžné – navazuje
LBK 5	LBK 17 – k. ú. Odranec, obec Věcov – navazuje
LBK 8	LBK 1, LBK 2 - k. ú. Koníkov, obec Věcov – navazuje

RBK 1373	RBK 1373, RBC 313 Pohledecká skála, k. ú. Pohledec, obec Nové Město na Moravě – navazuje
LBC Nad Plachtou	RBK 1373, k. ú. Studnice u Rokytna, obec Nové Město na Moravě – navazuje
RBK 1373	RBK 1373, k. ú. Studnice u Rokytna, obec Nové Město na Moravě – navazuje
LBK 54	LBK 54, k. ú. Studnice u Rokytna, obec Nové Město na Moravě – navazuje
LBC U Jezera	LBC U Jezera, k. ú. Studnice u Rokytna, obec Nové Město na Moravě – navazuje

II. b) SOULAD S CÍLI A ÚKOLY ÚZEMNÍHO PLÁNOVÁNÍ, ZEJMÉNA S POŽADAVKY NA OCHRANU ARCHITEKTONICKÝCH A URBANISTICKÝCH HODNOT ÚZEMÍ A POŽADAVKY NA OCHRANU NEZASTAVĚNÉHO ÚZEMÍ

Řešení územního plánu vychází z potřeb a postavení obce v systému osídlení. Respektuje dané přírodní podmínky a nenavrhuje žádné plochy pro záměry, které by mohly ohrožovat podmínky života budoucích generací.

Plochy pro bydlení jsou přiměřené současným i výhledovým potřebám obce. Předpokládá se jejich postupné zastavování, rozsah zástavby svou velikostí a lokalizací nebude ohrožovat sociální soudržnost obyvatel obce.

Návrhem územního plánu nejsou ohroženy přírodní, kulturní a civilizační hodnoty území. Jsou respektovány nemovité památky a objekty místního zájmu ochrany. Navržené záměry nezasahují do ploch významných krajinných prvků, vodních toků a ploch lesů, navržené plochy pro prvky ÚSES. Navržené řešení vytváří předpoklady pro postupné zlepšování ekologické stability krajiny. Stanovené regulativy využití území vychází z cílů územního plánování a potřeby chránit přírodní, kulturní a civilizační hodnoty území.

II. c) SOULAD S POŽADAVKY STAVEBNÍHO ZÁKONA A JEHO PROVÁDĚCÍCH PŘEDPISŮ

Územní plán Kuklík je v souladu s požadavky stavebního zákona a jeho prováděcích předpisů. Po obsahové stránce dokumentace vychází ustanovení vyhlášky č. 500/2006 Sb., o územně analytických podkladech, územně plánovací dokumentaci způsobu evidence územně plánovací činnosti, v platném znění, vyhlášky č. 501/2006 Sb., o obecných požadavcích na využívání území, v platném znění a z požadavků zadání územního plánu ve znění po 1.1.2023.

Dokumentace je dělena na vlastní územní plán (výrokovou část) a odůvodnění. Odůvodnění je zpracováno v souladu s platným zněním vyhlášky č.500/2006 Sb., o územně analytických podkladech, územně plánovací dokumentaci a způsobu evidence územně plánovací činnosti, přílohou č. 7, část II. Obsah odůvodnění územního plánu a § 53 odst. 5 stavebního zákona.

V souladu s § 3, odst. 4 vyhl. č. 501/2006 Sb., v platném znění, jsou v dokumentaci ÚP Kuklík podrobněji členěny v grafické části územního plánu některé plochy s různým způsobem využití tak aby odpovídaly specifickým podmínkám území a požadavkům na ochranu hodnot území. Jedná se zejména o plochy zemědělské, které hrají důležitou roli ve struktuře krajiny. Toto členění vychází z navržené koncepce uspořádání krajiny, ochrany přírody a zvýšení ekologické stability území. V textové části ÚP jsou pro tyto druhy ploch stanoveny samostatné podmínky využití. Graficky zobrazení odpovídá „Standardu vybraných částí územního plánu“ vydanému Ministerstvem pro místní rozvoj ČR (2019).

II. d) SOULAD S POŽADAVKY ZVLÁŠTNÍCH PRÁVNÍCH PŘEDPISŮ

Při řešení byly respektovány zásady ochrany zemědělského půdního fondu a zpracováno v grafické i textové části vyhodnocení záboru v souladu s požadavky § 4 a 5 zákona 334/1992 Sb., o ochraně zemědělského půdního fondu, ve znění pozdějších předpisů, a v rozsahu

stanoveném přílohou č. 3 vyhl. č. 13/1994 Sb., kterou se upravují některé podrobnosti ochrany zemědělského půdního fondu.

Byly respektovány požadavky zvláštních právních předpisů v oblasti ochrany veřejného zdraví, ochrany vod, požární a civilní ochrany a dalších zvláštních předpisů.

II. e) VYHODNOCNÍ SPLNĚNÍ POŽADAVKŮ ZADÁNÍ

Veškeré požadavky vyplývající ze zpracovaného zadání byly respektovány. Požadavky na základní koncepci rozvoje území, ochrany hodnot jejího území a urbanistickou koncepci, koncepci veřejné infrastruktury a uspořádání krajiny, vymezení územních rezerv a veřejně prospěšných staveb byly konzultovány se zástupci samosprávy obce, obsah návrhu byl projednán na pracovním jednání na OÚ Kuklík 14. 9. 2022.

Řešení respektuje požadavky vyplývající z Politiky územního rozvoje ČR v platném znění, územně plánovací dokumentace vydané krajem (ZÚR Kraje Vysočina v platném znění), politiky územního rozvoje, ÚAP ORP Nové Město na Moravě (5. aktualizace 2020) a dalších podkladů a koncepčních materiálů (PRVK Kraje Vysočina a další) jak je popsáno v ostatním textu.

Další požadavky zadání na věcný obsah i formu zpracování byly dodrženy. Kromě Zadání byly podkladem pro práci konkrétní požadavky občanů, které shromáždila a zpracovateli předala obec. Při upřesňování urbanistické koncepce byly jednotlivé požadavky na vymezení zastavitelných ploch konzultovány s CHKO Žďárské vrchy. Podkladem pro návrh urbanistické koncepce bylo řešení pracovně projednané a schválené zastupitelstvem obce.

II. f) KOMPLEXNÍ ZDŮVODNĚNÍ PŘIJATÉHO ŘEŠENÍ A VYBRANÉ VARIANTY, VČETNĚ VYHODNOCENÍ PŘEDPOKLÁDANÝCH DŮSLEDKŮ TOHOTO ŘEŠENÍ, ZEJMÉNA VE VZTAHU K ROZBORU UDRŽITELNÉHO ROZVOJE ÚZEMÍ.

II.f.1) VÝCHODISKA ŘEŠENÍ

Přírodní podmínky a krajinný ráz

Území obce má členitý reliéf krajiny vrchovin Hercynika. Jako Hercynikum označujeme biogeografickou provincii zahrnující stará pohoří Českého masivu. Pro obec je typická rozptýlená zástavba tvořená několika osadami. Jádrem je Dědina podél silnice II/354, na úbočích nad řekou Fryšávkou se nachází další: Kout, Kopec, Bořina, Balkán, Chobot a poněkud stranou ležící Chobotský Dvůr. Krajina má lesozemědělský charakter se značným podílem travnatých luk a dřevinné vegetace v krajině. Jižní část území je zalesněna a stoupá k hřebenu Pohledecké skály. Nejvyšší polohy se nachází na u jižní hranice katastru (771 m n. m.) a severu (na SZ cca 710 m n. m., na SV vrchol 720 m. n. m.), střední část území protékána Fryšávkou leží ve výšce okolo 650 m n. m. Klimatická oblast: CH7 – chladná.

Rozvojové podmínky a předpoklady obce

Obec leží v severní části okresu Žďár nad Sázavou. Sídlní struktura je rozptýlená, tvoří ji shluky usedlostí, samoty a polosamoty. Místní názvy dílčích osad jsou: Dědina, Kopec, Bořina, Balkán, Chobot, Chobotský dvůr a Kout.

K 31.12.2021 žilo na Kuklíku 194 trvale bydlících obyvatel. Průměrný věk byl 40,6 roků. Během letní sezóny se zvyšuje počet přítomných o cca 150 přechodně bydlících na 350 osob. Kromě kulturního sálu není v obci žádné další zařízení základního občanského vybavení. Do škol je děti a žáci dojíždějí do Sněžného, další vybavení je dostupné v Novém Městě na Moravě. V obci je pila, která vyrábí stavební a truhlářské rezivo, lepené okenní hranoly, eurookna a nabízí kromě výroby reziva i další služby (hoblování, sklad, dopravu apod.). Určitým zdrojem místní ekonomiky jsou rozvíjející se služby spojené s cestovním ruchem (Wellness Hotel Marta, Penzion Kukla, Penzion Na Mlýně, Chaloupka u Bílého potoka, Chalupa U Zvonečku). Dle ČSÚ bylo v obci k 31. 12. 2021 evidováno 29 aktivních podnikatelských subjektů, z toho 2 právnické osoby. Z 27 podnikajících fyzických osob je 5 zemědělských podnikatelů. Na

vlastní účet však pracuje jen malá část ekonomicky aktivních obyvatel:

		Celkem
Ekonomicky aktivní celkem		67
v	zaměstnaní	57
tom	z toho podle postavení v zaměstnání	43
	zaměstnanci	2
	zaměstnavatelé	6
	pracující na vlastní účet	3
	ze zaměstnaných	3
	pracující důchodci	3
	ženy na mateřské dovolené	
	nezaměstnaní	10

Údaje SLDB 2011.

Za pracovními příležitostmi dojíždí obyvatelé Kuklíku většinou do jiných obcí okresu, zejména do hospodářských center, kterými jsou Nové Město na Moravě a Žďár nad Sázavou:

Vyjíždějící celkem	27
v tom vyjíždějící do zaměstnání	18
v tom v rámci obce	2
do jiné obce okresu	13
do jiného okresu kraje	-
do jiného kraje	2
do zahraničí	1
vyjíždějící do škol	9
v tom v rámci obce	-
mimo obec	9

Údaje SLDB 2011.

Přírodní podmínky na území obce jsou velmi dobré. Oblast CHKO Žďárské vrchy je atraktivní turistickou lokalitou. Z důvodu ochrany přírody, kulturních a civilizačních hodnot je však třeba respektovat řadu omezení a výstavbu přizpůsobit požadavkům platným uvnitř CHKO. Týkají se hmotového řešení, proporčního měřítká staveb a dalších aspektů včetně začlenění v krajině. Umisťování staveb je omezeno v závislosti na odstupňované ochraně přírody v jednotlivých zónách CHKO. Výstavba nových objektů je možná především v zastavěném území sídel, výstavba ve volné krajině se nepřipouští. Požadavky na řešení nových staveb vychází ze stavební tradice regionu a tradičního objemu a proporcí staveb ve vztahu ke krajinnému prostředí. Původní typ obytných staveb tvořil tzv. horácký dům. Jednalo se o přízemní roubené a zděné domy se střechami sedlového tvaru. Zachované venkovské usedlosti č. p. 31, č. p. 33, č. p. 37 a některé hospodářské objekty na území obce jsou památkově chráněny. I přesto, že je řada objektů v současnosti rekonstruována, je dosud v zásadě zachován typický obraz obce. Nová výstavba je posuzována orgány CHKO. Centrální obydlená část obce leží ve II. zóně ochrany přírody, kde pro jednotlivé záměry platí zpřísněná pravidla ve smyslu § 12 zákona 114/1992 Sb. o ochraně přírody a krajiny. Kromě posouzení jednotlivých lokalit z hlediska obecných limitů je posuzování prováděno také dle krajinářského vyhodnocení na základě místního šetření. Dalšími kritériem je ochrana přírodních hodnot území tj. ochrana druhů a přírodě blízkých území tj. biotopů, I. a II. zóny, evropsky významných lokalit (EVL) prvků systémů ekologické stability (ÚSES) atd.

II.f.2) UMÍSTĚNÍ PLOŠNÉHO ROZVOJE

Součástí urbanistické koncepce schválené obcí není žádná plocha pro soustředěnou výstavbu. Do návrhu nového územního plánu jsou přeneseny nevyužití zastavitelné plochy ze starého územního plánu z roku 2010 a nové plochy dle konkrétních požadavků občanů, pokud jsou v souladu se zásadami ochranných režimů v území (CHKO, charakter obce, krajinný ráz ochrana ZPF a PUPFL a další). Rozvojové plochy navazují a doplňují stabilizovanou urbanistickou strukturu obce tak, aby nenarušovaly charakteristický obraz sídla tvořený převážně kompaktními skupinami venkovských usedlostí. Potřeby rozvoje nerušících ekonomických aktivit je možné uspokojit uvnitř obytné zóny nebo využitím rezerv na stávajících plochách pro výrobu (bývalý zemědělský areál).

II.f.3) URBANISTICKÁ KONCEPCE, VYMEZENÍ ZASTAVITELNÝCH PLOCH, PLOCH PŘESTAVBY A SYSTÉMU SÍDELNÍ ZELENE

Urbanistická koncepce je základní prostorově definovaná představa o budoucí podobě území. Požadavky na řešení územních plánů jsou zakotveny ve stavebním zákoně § 18:

„(1) Cílem územního plánování je vytvářet předpoklady pro výstavbu a pro udržitelný rozvoj území, spočívající ve vyváženém vztahu podmínek pro příznivé životní prostředí, pro hospodářský rozvoj a pro soudržnost společenství obyvatel území a který uspokojuje potřeby současné generace, aniž by ohrožoval podmínky života generací budoucích.

(2) Územní plánování zajišťuje předpoklady pro udržitelný rozvoj území soustavným a komplexním řešením účelného využití a prostorového uspořádání území s cílem dosažení obecně prospěšného souladu veřejných a soukromých zájmů na rozvoji území. Za tím účelem sleduje společenský a hospodářský potenciál rozvoje.

(3) Orgány územního plánování postupem podle tohoto zákona koordinují veřejné i soukromé záměry změn v území, výstavbu a jiné činnosti ovlivňující rozvoj území a konkretizují ochranu veřejných zájmů vyplývajících z tohoto zákona a zvláštních právních předpisů.

(4) Územní plánování ve veřejném zájmu chrání a rozvíjí přírodní, kulturní a civilizační hodnoty území, včetně urbanistického, architektonického a archeologického dědictví. Přitom chrání krajinu jako podstatnou složku prostředí života obyvatel a základ jejich totožnosti. S ohledem na to určuje podmínky pro hospodárné využívání zastavěného území a zajišťuje ochranu nezastavěného území a nezastavitelných pozemků. Zastavitelné plochy se vymezují s ohledem na potenciál rozvoje území a míru využití zastavěného území.“

Urbanistická koncepce vychází z hlavních cílů a koncepce rozvoje obce. Stavební zákon (§ 43 zák. č. 183/2006 Sb.) upřesňuje urbanistickou koncepci jako „základní koncepci rozvoje území obce, ochrany jeho hodnot, jeho plošného a prostorového uspořádání“. Urbanistická koncepce se týká jak stabilizovaného území, tak zastavitelných a případně přestavbových ploch a ploch změn v krajině. Vychází z definovaného cíle rozvoje území obce Kuklík, kterým je udržitelný rozvoj obce vyvážený po stránce ekonomické a stavebního rozvoje, stránce společenské a komunitního života, s vědomím potřeby ochrany životního prostředí a požadavku předat jej budoucím generacím v nejlepším možném stavu.

Obec Kuklík leží uvnitř CHKO Žďárské vrchy. Toto území je výjimečné svým kvalitním přírodním prostředím, leží v chráněné oblasti přirozené akumulace vod (CHOPAV), nachází se zde rozsáhlé zdroje podzemní vody s významem přesahujícím hranice obce a regionu. V neposlední řadě malebnost zdejší kulturní krajiny, množství kulturních památek, lidové architektury a živých kulturních a společenských tradic láká celoročně v létě i v zimě mnoho návštěvníků, kteří přinášejí potřebné zdroje v oblasti podnikání a rekreace.

Veřejný zájem na zvláštní ochranu hodnot a udržitelný rozvoj území je reprezentován již samotným vyhlášením Chráněné krajinné oblasti Žďárské vrchy. Jak se uvádí na oficiálních stránkách „posláním CHKO je zachování harmonicky vyvážené kulturní krajiny s významným zastoupením přirozených ekosystémů. V jejím krajinném rázu, formovaném od středověké kolonizace někdejšího pomezí hvozdu, se pod zalesněnými hřbety Žďárských vrchů prolínají pole a louky s osnovou dřevinné vegetace, malebně začleněnými rybníky i venkovským osídlením s prvky horácké lidové architektury. Typickým krajinným prvkem oblasti jsou rovněž rulové skalní útvary vytvořené na zalesněných hřbetech Žďárských vrchů a mozaika rozptýlené dřevinné vegetace s remízky a kamenicemi v zemědělsky využívané krajině.

Z titulu svého poslání je CHKO Žďárské vrchy jedním z důležitých partnerů při pořizování územního plánu Kuklík a při tvorbě urbanistické koncepce byly s CHKO konzultovány shromážděné požadavky občanů na vymezení zastavitelných ploch v ÚP Kuklík.

Koncepce prostorového a funkčního uspořádání obce vychází z analýzy dosavadního vývoje obce, současného stavu, platných limitů využití území. Důležitým principem při rozhodování o využití území a umístění zastavitelných ploch je pro zastupitelstvo obce i zpracovatele ÚP požadavek udržitelného rozvoje území a ochrany jeho hodnot, jak výše uvedeno. Kapacita území je proto striktně omezena. V předchozích letech byl dle ČSÚ dokončován průměrně 1 byt ročně. Z důvodu ochrany hodnot území je možné na území obce i v budoucnu umisťovat zastavitelné plochy vycházející pouze z místních potřeb, případně regenerace bytového fondu. Orientace na extenzivní rozvoj není možná ani z hlediska dostupné veřejné vybavenosti. V místě není dostupná občanská vybavenost, obyvatelé dojíždí do blízké obce Sněžné (MŠ a ZŠ) nebo Nového Města na Moravě. S ohledem na nízkou hustotu a typickou rozptýlenou výstavbu nebyla v minulosti provedena plynofikace obce a vybudovány veřejné sítě vodovodu a kanalizace včetně čištění odpadních vod. Místní komunikační síť je tvořena převážně úzkými zpevněnými cestami, které neumožňují přílišné zvyšování dopravní zátěže.

Urbanistická koncepce je v územním plánu dále specifikována vymezením ploch s rozdílným způsobem využití, zastavitelných ploch, jejich vzájemným uspořádáním a stanovením podmínek jejich využití (vyhl. 501/2006 Sb. o obecných požadavcích na využívání území). Tento návrh ploch lze shrnout jako funkční uspořádání území. Pro jednotlivé plochy jsou v ÚP také stanoveny základní podmínky prostorového uspořádání, regulující zejména intenzitu využití ploch a objemové řešení staveb.

Po vyhodnocení předpokladů rozvoje a jednotlivých požadavků projednaných zastupitelstvem obce navrhuje řešení územního plánu doplnění stávající urbanistické struktury o zastavitelné plochy bydlení a některé plochy smíšené venkovské, vodní hospodářství a malé plochy výroby zemědělské pro soukromé zemědělské podnikání. U všech staveb bude kladen důraz na kvalitu architektonického řešení s použitím tvarosloví, které bude svým výrazem a hmotovým uspořádáním směřovat k dosažení urbanistické a architektonické harmonie prostředí. Turistický ruch je považován za perspektivní oblast ekonomických činností obyvatel obce, přípustné jsou však jen ty jeho formy, které nejsou v rozporu s požadavky ochrany přírody. Vhodnými aktivitami jsou rodinná rekreace s využitím volných kapacit v obytné zástavbě, agroturistika a podobně.

V příštím období bude důraz kladen na zkvalitňování podmínek na stabilizovaných plochách bydlení, budování veřejné infrastruktury a veřejných prostranství. Nutnou součástí rozvoje je vytváření podmínek pro péči o přírodní, kulturní a civilizační hodnoty, jako základ pro zajištění udržitelného rozvoje a ekologické stability území. Jsou vymezeny plochy pro prvky územního systému ekologické stability a prvky liniové zeleně v krajině. V řešeném území není přípustné umisťování zařízení a činností, které mohou narušit kvalitu životního prostředí včetně těžby nerostů.

Systém sídelní zeleně

Systém sídelní zeleně, tvořený zelení na veřejných prostranstvích a zelení zahrad v obytné zástavbě je plošně stabilizován. Je propojen s navazující rozptýlenou zelení v krajině. Stávající plochy a porosty je třeba zachovat, provádět odbornou údržbu a dosadbu druhy dle příslušných stanovištních podmínek (STG), doplnit a udržovat solitérní dřeviny u objektů drobné architektury, plochy zeleně doplnit vhodným mobiliářem. Vzhledem k tomu, že výsledky sadovnické péče se projevují s dlouhým časovým odstupem, vyžaduje péče o trvalé výsadby veřejné zeleně odbornost, dlouhodobou koncepci a kvalitní provádění. Z toho důvodu doporučujeme zpracovat generel zeleně a dle potřeby projekty pro úpravy důležitých prostor.

II.f.4) DOPRAVNÍ INFRASTRUKTURA

Současný stav silniční sítě

Na správním území obce Kuklík se nachází silnice:

II/354	Předhradí – Svratka – Sněžné – Nové Město na Moravě – Svařenov
II/353	Polička – Žďár n. Sázavou – Velký Beranov

Silnice II/354 prochází zastavěnou částí obce, silnice II/353 pouze v krátkém úseku zasahuje částí vozovky na severozápadní okraj území. V katastru obce (v zástavbě i mimo) se šířka zpevněné části (vozovky) silnice II/354 pohybuje kolem 6,5 m a je tvořena asfaltovým kobercem. V asi 300 m dlouhém úseku kolem nově rekonstruovaného mostu č. 014–375 má vozovka požadovanou šířku 7,5 m v kategorii S 9,5.

Průtah silnice zastavěnou částí obce je veden převážně v náspu, což jednak neumožňuje rozšíření o potřebný chodník a dále velmi znesnadňuje připojení MK, zejména z údolní strany.

Dopravní závady a jejich řešení:

DZ 1

Popis: Nevybudované chodníky podél průtahu silnice II/354. Závažné především v označených místech.

Řešení: Stavebně-technické řešení je vzhledem k omezením okolní zástavbou stromovou alejí obtížné. Informace SDZ (pohyb chodců po vozovce) případně omezením rychlosti.

DZ 2

Popis: Nevyhovující rozhledové a někde i směrové a výškové poměry na napojení MK (ÚK) na silnici II/354.

Řešení: Stavební úpravy v dostatečném rozsahu jsou vzhledem ke sklonu terénu finančně náročné a měly by být zpracovány v samostatném projektu. Částečným řešením jsou vhodná organizační opatření.

DZ 3

Popis: Nevyhovující šířka MK (pod 3,5 m)

Řešení: Provedení stavebních úprav je vzhledem k nedostatečné šířce mezi okolní zástavbou obtížné, organizačně.

DZ 4

Popis: Nevyhovující technický stav účelových komunikací včetně záhumených cest.

Řešení: Stavebně-technické řešení.

DZ 5

Popis: Nevyhovující napojení účelových komunikací a sjezdy ze silnic na přilehlé pozemky – závada se opakuje.

Řešení: Stavební úpravy (překonání příkopu propustkem) a zpevnění ÚK v návaznosti na silnici v délce min. 20 m.

DZ 6

Popis: Umístění zastávky Kuklík na II/354 bez zastávkového zálivu.

Řešení: S ohledem na intenzity dopravy na silnici II/354 a četnost spojů lze tolerovat (ČSN 73 6425 čl. 5.2.1.5).

Sčítání dopravy

Celostátní sčítání dopravy bylo v roce 2016 na silnici II/354 bylo provedeno v profilu 6-3440, na silnici II/353 v profilu 6-3398.

Požadavky na výhledové řešení silniční sítě

Silniční síť je považována za stabilizovanou, její změny, s výjimkou odstranění existujících dopravních závad, se nepředpokládají.

Úpravy dle kategorizace silnic

Dle kategorizace silniční sítě dle zásad ČSN 73 6101 "Projektování silnic a dálnic" se mimo zastavěné území předpokládají úpravy silnice II/354 v kategorii S 7,5/70 (resp. S 7,5/60). V zastavěné části obce byl v souladu s požadavky ČSN 73 6110 „Projektování místních komunikací“ zařazen silniční průtah II/354 ve funkční skupině B (sběrná), které odpovídá typ MS2 10/7,5/50, Požadovaný stav není na většině úseků dosažen. Konkrétní závady na silnici jsou označeny (DZ 1, DZ 2, DZ 3 a DZ 6).

Ochranné pásmo silnic

Ochranné pásmo u silnic II. a III. třídy činí 15 m od osy mimo průtah silnice souvisle zastavěným územím (Silniční zákon 13/1997 Sb.) Rozhledové pole u křižovek (silnic a MK) bylo posuzováno dle ČSN 73 6102:2007, kap. 5.2.9.2.

Sít' místních komunikací

Místní komunikace lze zařadit do funkční skupiny C (propojení na Odranec), případně D1 zklidněné se smíšeným provozem. Umožňují a přímou obsluhu jednotlivých místních částí a objektů v rozptýlené zástavbě. Šířkové/směrové úpravy jsou částečně limitovány okolní zástavbou. Nevyhovující je místy šířkové uspořádání (šířka pod 3,5 m je označena jako DZ 4) a částečně technický stav konstrukce vozovky. Situaci dále komplikuje poměrně svažité terén, kdy sklon nivelety přesahuje 12 %. Průběžně bude prováděna potřebná údržba a stavebně-technické úpravy.

Doprava v klidu

S ohledem na malou kapacitu objektů občanské vybavenosti v obci je výpočet dle ČSN 73 6110 problematický, parkovací plochy je nutno navrhovat podle potřeb jednotlivých objektů.

Výpočet koeficientu pro přepočtení počtu potřebných stání pro obec – informativní

stupeň automobilizace	velikost sídelního útvaru (počet obyvatel)	Index dostupnosti	výsledný koeficient
2,5	do 20 000	1	
1	1	1	1,0

Současný a požadovaný stav parkovišť je zachycený v následující tabulce

druh objektu	účel. jed. /1stání	potřeba	skutečný stav
OÚ a hasiči	25 m ²	2	5
Wellnes hotel Marta	4 lůžka	15	15 a 20
penzion U mlýna	4 lůžka	8	8
penzion Kukla	4 lůžka	12	15
penzion U Zvonku	4 lůžka	6	15
Pila Kuklík	4 zaměstnanci	6	v objektu
Zemědělská výroba	4 zaměstnanci	3	v objektu

Veřejná hromadná doprava osob

Svým významem je v dopravních vztazích naprosto převažující silniční doprava jak v osobní individuální a hromadné dopravě, tak v dopravě nákladní.

- Autobusová doprava:

V katastru obce se nachází jedna zastávka HD na II/345 bez vybudovaného zálivu. S ohledem na intenzitu dopravy na silnici II/354 a četnost spojů lze tuto skutečnost tolerovat (ČSN 73 6425 čl. 5.2.1.5). Samostatná zastávka Kuklík u dvora se nachází asi 250 m za hranicí katastru směrem na Nové Město na Moravě) a slouží pro místní část Dvůr.

Plochy pro otáčení ani odstavování vozidel HD nejsou vyžadovány.

- Železniční doprava:

Katastrem obce neprochází trať ČD. Nejbližší železniční stanice je v asi 10 km vzdáleném Novém Městě na Moravě na trati č. 251 Žďár nad Sázavou – Nové Město na Moravě – Tišnov.

Účelová doprava

Účelové komunikace v katastru slouží kromě zemědělského a lesního hospodářství také k obsluze některých obytných stavení. Napojení na silnice a místní komunikace včetně sjezdů na pozemky je hodnoceno jako dopravní závada (DZ5). Úseky účelové komunikace na obec Krátká, obsluhující obydlí a lesní cesta, spojující křižovatku silnic II/ 354 a III/35413 s obcí Koníkov v jižní části území mají zpevněnou konstrukci z penetračního makadamu o šířce asi 4,0 - 5,0 m. Ostatní polní cesty jsou pouze lehce zpevněné štěrkem, případně vyjeté v hlíně (DZ4). Jejich funkce často splývá s MK. Bude probíhat jejich údržba a úprava dopravně – technických parametrů (šířkové úpravy, zesílení konstrukce, řádné odvodnění).

Pěší a cyklistická doprava

- Pěší trasy

Samostatné chodníky/pěší stezky se v obci (s výjimkou oblasti návsi a lávek přes vodoteč) nevyskytují. Absence chodníku v zastavěném území podél silnice II/354 je hodnocena jako dopravní závada, pro řešení pěší a cyklistické dopravy v této oblasti je navržen koridor **CNUD1**. U MK ve funkční skupině C a D 1 chodníky nejsou, což vzhledem k jejich zařazení jako zklidněných nelze považovat za závadu.

Jižní částí katastru prochází značené turistické cesty:

- úsek žluté tur. značky Nové Město – Studnice – Odranec
- úsek zelené tur. značky Milovy – Studnice – Lísek (součást Cyrilometodějské stezky)
- úsek naučné stezky Po stopách posledního vlka (na území obce souběžně se žlutou turistickou značkou)

Územím prochází další v zimní sezóně upravované turistické trasy pro lyžaře na běžkách.

- Cyklistická doprava

S ohledem na zátěže motorové dopravy na silnicích jsou pro cyklistickou dopravu v řešeném území vhodné pouze místní, a především účelové komunikace. Není vhodné ji vést společně s dopravou po silnici II/353 a II/354. Jižní částí katastru po zpevněné účelové komunikaci lesními porosty prochází dálková cyklotrasa č. 1 vedená mezi Prahou a Brnem, která je součástí evropské cyklistické trasy EuroVelo 4. Na severu prochází územím obce krátká propojovací cyklotrasa č. 4341, počínající na křižovatce u Sněžného a směřující přes Bořinu a Balkán ke Koníkovu.

Vliv dopravy na životní prostředí

Hladina hluku z dopravy ve venkovním prostoru je stanovena výpočtem podél průtahu silnice II/401 a III/4013 zastavěnou částí obce v průměrné vzdálenosti 15 m od osy komunikace a výšce 1,5 m nad terénem. Nejvyšší přípustné hladiny hluku z dopravy ve venkovním prostoru jsou stanoveny ve smyslu Nařízení vlády ze dne 3. října 2018, kterým se mění nařízení vlády č. 272/2011 Sb., o ochraně zdraví před nepříznivými účinky hluku a vibrací, ve znění nařízení vlády č. 217/2016 Sb. Podle tohoto předpisu je nejvyšší ekvivalentní hladina akustického tlaku A ve venkovním prostoru pro účely územního plánování po započtení korekcí dle přílohy č. 3 A, odstavec č. 3 je v okolí průtahu silnic I. a II. třídy nejvyšší přípustná 24 hodinová dlouhodobá ekvivalentní hladina L_{dvn} stanovena na 60 dB, noční dlouhodobá ekvivalentní hladina L_n potom 50 dB. Vypočtené hodnoty jsou uvedeny v následující tabulce:

označení silnice	$L_{Aeq,16h}$ dB(A)2020	$L_{Aeq,8h}$ dB(A)2020	$I_{60/50}$ dB(A) -2020 (m)	$I_{60/50}$ dB(A) -2040 (m)
II/353			1/5	1/6
II/354	54,87	47,76	5/10	5/10

Výpočet hladin hluku je proveden dle novelizované metodiky pro výpočet hluku ze silniční dopravy, zpracované RNDr. Milošem Liberkem a Ing. Liborem Ládyšem – Praha 2011 a je přílohou této zprávy. Přesnější stanovení hlukové hladiny v obci je nutno ověřit podrobnějším rozbořem a hlukovou studií.

II.f.5) TECHNICKÁ INFRASTRUKTURA

II.f.5.1) ZÁSOBOVÁNÍ VODOU

Současný stav

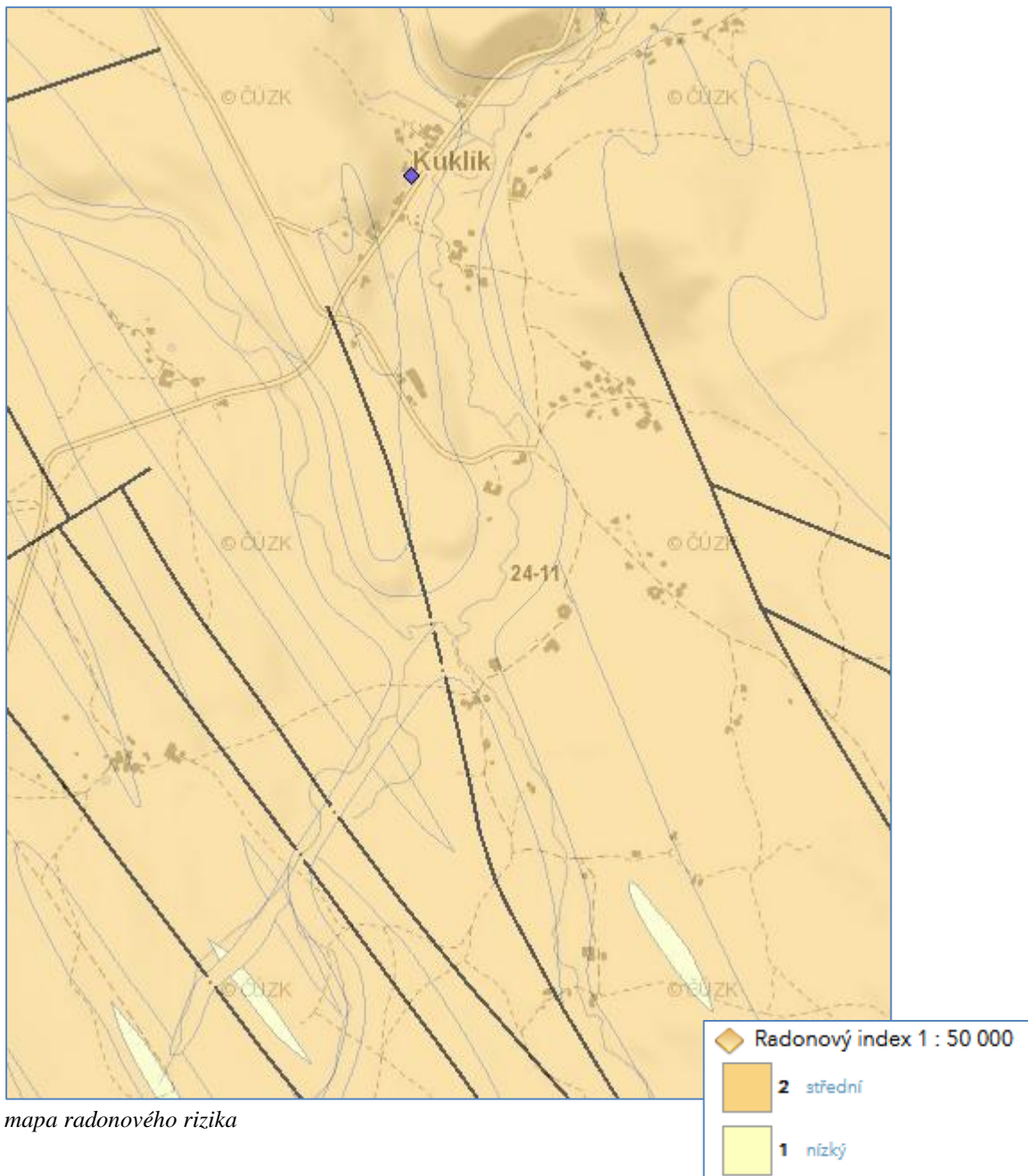
Obec Kuklík nemá vybudovaný veřejný vodovod, obyvatelé jsou zásobeni pitnou vodou z vlastních studní.

Návrh zásobování vodou

Dle PRVK se v budoucnu se předpokládá výstavba veřejného vodovodu, rozsah stavby a zdroje vodovodu nejsou vyjasněny, výstavbu v současnosti obec nepřipravuje.

Útvary podzemních vod, radonové riziko

Obec se nachází v hydrologickém útvaru podzemních vod 65601 v krystaliniku povodí řeky Svatky – střední část. Chemický i kvantitativní stav útvaru je hodnocen jako vyhovující. Dle radonové orientační mapy 1: 50 000 leží území obce až na výjimky v oblasti středního radonového indexu. Dá se proto předpokládat, že zdroje vody mohou obsahovat zvýšené množství objemové aktivity alfa a Rn222 (radon).



Akumulace vody

Na území obce se nenachází vodojem. Vodními zdroji pro hašení požárů jsou nádrž v části Dvůr a případně řeka Fryšávka.

Nouzové zásobování

Obec bude v případě nouzové situace zásobena vodou z veřejných i soukromých studní.

Doporučení

Sledovat místní zdroje vody (kvalitu a vydatnost) a udržovat technologickou a stavební část vodních zdrojů v provozuschopném stavu. V dané oblasti je zapotřebí sledovat také obsah radioaktivního radonu ve vodě a při zjištění objemové aktivity větší než 300 Bq/l nepoužívat tuto vodu na mytí a vaření bez náležitého větrání místností.

Ochranná pásna vodních zdrojů

Ochranná pásma vodních zdrojů se na území obce nevyskytují.

II.f.5.2) ODKANALIZOVÁNÍ OBCE**Současný stav**

Obec nemá vybudovanou veřejnou kanalizační síť. Odpadní vody z jednotlivých objektů jsou likvidovány individuálně – část je zachycována do bezodtokových jímek, ostatní po předčištění nebo přímo vypouštěna do místních vodních toků. Pro likvidaci odpadních vod obec hledá optimální řešení. Kromě vybudování nové kanalizace a ČOV je zvažováno vzhledem k nízkému počtu obyvatel také zneškodňování odpadních vod z jednotlivých domácností a objektů domovními čistírnami odpadních vod.

Návrh odkanalizování obce

V příštím období bude ze strany obce zajištěno čištění odpadních vod. O způsobu řešení bude rozhodnuto po vyhodnocení technických, provozních a dalších hledisek možných řešení. Podkladem bude koncepční řešení pro celé území obce zejména tak, aby nemohlo dojít a k negativnímu ovlivnění vodních útvarů. Pro případné budování ČOV je v ÚP navržena zastavitelná plocha u řeky Fryšávky.

V souladu s platnou legislativou je třeba dešťové vody v celé obci v maximální možné míře uvádět do vsaku, jímat a účelově využívat (zálivka apod.). Nakládání se srážkovými (dešťovými) vodami musí být řešeno v souladu s § 5 a 27 zákona č. 254/2001 Sb., v platném znění, s vyhláškou č. 501/2006 Sb. v platném znění, konkrétně dle TNV 75 9011 „Hospodaření se srážkovými vodami“.

II.f.5.3) VODNÍ TOKY A PLOCHY

Území obce je vymezeno jako **citlivá oblast**. Citlivé oblasti jsou dle § 32 zákona č. 254/2001 Sb., o vodách a o změně některých zákonů (vodní zákon), definovány jako vodní útvary povrchových vod,

- a) v nichž dochází nebo v blízké budoucnosti může dojít v důsledku vysoké koncentrace živin k nežádoucímu stavu jakosti vod,
- b) které jsou využívány nebo se předpokládá jejich využití jako zdroje pitné vody, v níž koncentrace dusičnanů přesahuje hodnotu 50 mg/l, nebo
- c) u nichž je z hlediska zájmů chráněných tímto zákonem nutný vyšší stupeň čištění odpadních vod.

Principy směrnice o čištění městských odpadních vod byly do české legislativy transponovány § 32 zákona č. 254/2001 Sb. (vodního zákona). Rozhodnutí nevymezovat konkrétní citlivé oblasti je zakomponováno v nařízení vlády č. 229/2007 Sb., kterým se mění nařízení vlády č. 61/2003 Sb. o ukazatelích a hodnotách přípustného znečištění povrchových vod a odpadních vod, náležitostech povolení k vypouštění odpadních vod do vod povrchových a do kanalizací a o citlivých oblastech. V § 11 tohoto nařízení vlády, je stanoveno, že citlivými oblastmi jsou všechny vody na území ČR.

Území obce je vyhláškou vymezeno jako **zranitelná oblast**. Zranitelné oblasti jsou dle § 33 zákona č. 254/2001 Sb. (vodního zákona) definovány jako území, kde se vyskytují:

- povrchové nebo podzemní vody, zejména využívané nebo určené jako zdroje pitné vody, v nichž koncentrace dusičnanů přesahuje hodnotu 50 mg/l nebo mohou této hodnoty dosáhnout, nebo
- povrchové vody, u nichž v důsledku vysoké koncentrace dusičnanů ze zemědělských zdrojů dochází nebo může dojít k nežádoucímu zhoršení jakosti vody.

Území obce Kuklík je nařízením vlády č. 262/2012 Sb. vymezeno jako zranitelná oblast.

Území obce leží v **chráněné oblasti přirozené akumulace vod (CHOPAV) Žďárské vrchy**. Chráněná oblast přirozené akumulace vod (CHOPAV) je označení pro území vyhlášené jako chráněné kvůli přírodním poměrům, díky kterým na něm ve významné míře dochází k přirozené akumulaci vody. V chráněných oblastech přirozené akumulace vod se v rozsahu stanoveném nařízením vlády zakazuje:

- zmenšovat rozsah lesních pozemků,
- odvodňovat lesní pozemky,
- odvodňovat zemědělské pozemky,
- těžít rašelinu,
- těžít nerosty povrchovým způsobem nebo provádět jiné zemní práce, které by vedly k odkrytí souvislé hladiny podzemních vod,
- těžít a zpracovávat radioaktivní suroviny,
- ukládat radioaktivní odpady,
- ukládat oxid uhličitý⁴⁹⁾ do hydrogeologických struktur s využitelnými nebo využívanými zásobami podzemních vod.

Vodní toky na území obce

Území obce se nachází v povodí Moravy v povodí vodního toku Svatka. Číslo hydrologického pořadí: 4-15-01-024, 4-15-01-025, 4-15-01-026

	ID toku	název	správce	poznámka
1	10100246	Fryšávka	PMO	významný vodní tok
2	10191073	LP Fryšávky	PMO	u hranice s k. ú. Kadov
3	10194109	bezejmenný tok	PMO	rameno Fryšávky u penzionu Na Mlýně
4a	10190268	bezejmenné toky	PMO	krátké přítoky Fryšávky pod Kopcem
b	10205721			
c	10189275			
d	10193710			
e	10190842			
5	10191782	Krátký potok	PMO	
6	10191788	Chobotský potok	LČR	
7	10190393	PP Chobotského potoka	LČR	
8	10202023	LP Chobotského potoka v km 0,75	LČR	
9	10201965	PP Chobotského potoka v km 1,5	LČR	
10	10206049	Bílý potok	LČR	
11	10195322	LP Bílého potoka v km 1,3	LČR	
12	10199615	LP LP Bílého potoka v km 1,3	LČR	
13	10206112	PP LP Bílého potoka v km 1,3	LČR	
14	10206049	PP Bílého potoka v km 1,55	LČR	
15	10194519	PP Bílého potoka v km 1,6	LČR	
16	10201824	LP PP Bílého potoka v km 1,6	LČR	

Ozn. správců: PMO – Povodí Moravy, s. p., LČR – Lesy České republiky, s. p.
zkratky: LP – levý přítok, PP – pravý přítok

Odtokové poměry

Vodní tok Fryšávka má na území obce Kuklík oficiálně stanovené záplavové území včetně aktivní zóny ZÚ v úseku ř. km 0,000 - 21,735, které bylo vyhlášené Krajským úřadem Kraje Vysočina a nabylo účinnosti od 22. 02. 2011 (č. j. KUJI 8708/2011 OLVHZ 1829/2010 St-7). Povodňový plán obce dále uvádí, že kromě území ohroženého vyššími stavy a průtoky vodních toků představují riziko přívalové srážky a také dlouhotrvající deště, kdy je povodí přesycené. Rozvodnění malých toků má při dlouhotrvajících deštích za následek i zvýšení hladiny Fryšávky. Jsou potenciálně ohrožené některé objekty v obci.

Odtokové poměry dále ovlivňují:

- ploty a skládky materiálů a předmětů v blízkosti vodních toků, a zejména stávající silniční mosty, lávky a přemostění, jejichž mostní opěry a konstrukce mohou za určitých okolností tvořit překážku při odtoku povodňových vod. Ucpáním mostních a jezových profilů předměty plovoucími po hladině dojde ke vzduť vody nad mostem či jezem a k výraznému zvětšení rozlivu. Dále lze přepokládat, že by mohlo dojít i k poškození mostů, lávek, případně jezů. Z toho důvodu je nutné sledovat všechny tyto objekty, zejména mostní. Technicky lze snížení škod napomoci včasným odstraňováním tzv. splávi – plovoucích předmětů (stromů, keřů, větví, stavebních prvků a různých odpadů) z rizikových profilů koryt vodních toků, zvláště propustků, lávek a mostů a včasným zpevňováním erozí narušených břehů.
- větší průmyslové areály a areály zemědělských družstev, sklady nebezpečných látek, čistírny odpadních vod, jezy či malé vodní elektrárny a další, které mohou být ohrožujícími objekty v záplavovém území
- sesuvy půdy, které hrozí při vyšších průtocích zejména v korytech drobných toků ale i v horských úsecích vodohospodářsky významných toků. Sesuv půdy pak způsobí rychlé zanesení koryta buď v místě sesuvu nebo níže na toku a následné vyběžení vody na okolní pozemky
- výjimečné situace na toku, např. ledové jevy a vodní díla na tocích

Na území obce Kuklík se vyskytuje několik kritických mostků a propustků, které se nachází podél vodního toku Fryšávka a Bílý potok.

- Mostek přes vodní tok Bílý potok v ř. km 0,945 - místní část Chobot
- Železobetonová mostní konstrukce přes vodní tok Fryšávka v ř. km 13,036
- Železobetonová mostní konstrukce přes vodní tok Fryšávka v ř. km 12,459

Opatření k ochraně před povodněmi jsou součástí Povodňového plánu obce Kuklík, který je dostupný na adrese: <https://www.edpp.cz/povodnovy-plan/kuklik/>. Jedná se o technické vybavení (např. elektronický hladinoměr), organizační zabezpečení a další. Návrh územního plánu respektuje podmínky stanoveného záplavového území Fryšávky a jeho aktivní zóny. V tomto území nejsou navrženy v ÚP žádné zastavitelné plochy a změny, nejsou nároky na vymezení samostatných ploch pro účely ochrany před povodněmi.

Vodní plochy na území obce

Na katastru obce se nachází vodní nádrže:

- rybník u Krátkého potoka – soukromý vlastník 0,7 ha
- tůň nad rybníkem u Krátkého potoka – soukromý vlastník 0,033 ha
- malá vodná nádrž V Koutě – soukromý vlastník 0,02 ha
- požární nádrž Dvůr – obecní, 0,05 ha

Je žádoucí provádění opatření sloužících ke zlepšení schopnosti krajiny zadržovat vodu včetně zřizování nových vodních nádrží. Umožňují to podmínky využití ploch s různým způsobem využití za dodržení všech podmínek ochrany přírody a krajiny. Nové samostatné plochy pro vodní nádrže nejsou v územním plánu navrženy.

K celkovému zlepšení vodohospodářských poměrů se navrhuje:

- hospodaření na zemědělské půdě přizpůsobit požadavku na zlepšování akumulací schopnosti půdního profilu,
- realizace prvků protierozní ochrany, ÚSES a dalších opatření určených k posílení vodního režimu a převádění srážkových vod infiltrací do půdy, ochraně a obnově podzemních vod,
- opatření ke zpomalení odtoku srážkových vod (revitalizace toků, meze, remízky, obnova mokřadních ekosystémů a péče o ně),
- pročištění zanesených úseků vodních toků k neškodnému odvedení přebytku povrchové vody, kterou není možné v povodí zadržet.

Ochranná pásma pro umístování staveb v blízkosti vodních toků, rybníků a jezer

Ochranná pásma nejsou v současné době taxativně v legislativě vymezena. Podle zákona č. 254/2001 Sb., o vodách a o změně některých zákonů (vodní zákon), je stanoveno manipulační pásmo podél vodního toku, který správci toku mohou po dohodě s vlastníky pozemků užívat a které je třeba respektovat. Jeho šířka je pro drobné vodní toky nejvýše 6 m od břehové čáry, pro významné vodní toky 8 m (Fryšávka). Vodoprávní úřad může na základě požadavku vlastníka vodního díla stanovit ochranná pásma.

II.f.5.4) ZÁSOBENÍ PLYNEM A VYTÁPĚNÍ**Zásobení plynem**

Obec není plynofikována. V příštím období se výstavba plynovodní sítě neplánuje. Důvodem jsou vysoké investiční náklady a s ohledem na rozptýlenou zástavbu obce i malá rentabilita.

Vytápění objektů

Vytápění objektů je zajišťováno individuálně. V příštím období bude kladen důraz na využívání zdrojů a technologií co nejméně zatěžujících životní prostředí. Je doporučeno snižovat energetickou náročnost staveb vhodnými technickými prostředky (provádět na stávajících stavbách tepelné izolace apod.).

II.f.5.5) ZÁSOBENÍ ELEKTRICKOU ENERGIÍ

Elektrická energie pro obec Kuklík je zajišťována ze systému 22 kV přes distribuční trafostanice 22/0.4 kV převážně ve správě E.GD, a.s. Brno:

Kuklík Družstvo 400 kVA	E.GD, a.s. Brno
Kuklík U Mlýna 400 kVA	E.GD, a.s. Brno
Kuklík Obec 400 kVA	E.GD, a.s. Brno
Kuklík Pila 630 kVA	

Rozvody NN jsou převážně venkovní, s přenosovou schopností pro stávající odběry. Další rozvoj energetických zařízení bude záviset na rozvoji obce. Stávající i navrhovaná zařízení elektrické distribuční sítě jsou zakreslena v grafické části ÚP včetně příslušných ochranných pásem.

Výkonová bilance

Výkonová bilance je odvozena z podkladů o návrhu rozvoje stavebních ploch a předpokládaných aktivit. Stávající soudobé zatížení bytového fondu, základní vybavenosti a nebytového odběru nebylo do výkonové bilance zahrnuto a předpokládá se, že je plně pokryto ze stávajících rozvodů. Výkonová bilance byla stanovena výpočtem pomocí hrubých perspektivních hodnot měrného zatížení a vychází z obdobných srovnatelných studií.

Pro řešené území se předpokládá zajištění tepla a TUV jiným médiem. U bytů se předpokládá vybavení běžnými el. spotřebiči, vařením a vytápěním jinými médii, tj. stupněm elektrizace "A". V souladu s pravidly pro elektrizační soustavu je výhledová hodnota měrného soudobého zatížení na bytovou jednotku 1.5 kVA/BJ.

Pro výpočet je předpokládána převážně výstavba jednobytových RD a u 20 % RD rezerva 12 kVA pro případné další odběry (dílny ap.)

Bilance elektrického výkonu (nová zástavba)

Kapacita lokality	Počet bytů	Nový odběr (kVA)		
		byty	ostatní	celkem
bydlení	20	30	48	78
ostatní	-	-	12	12
celkem obec	90	30	60	90
Předpoklad pro návrhové období celkem	8	12	24	36

II.f.5.6) SPOJE A RADIOKOMUNIKACE

Požadavky na nové plochy nejsou. Na k. ú. obce se vyskytují podzemní vedení a zařízení telekomunikačních sítí, která jsou chráněna ochranným pásmem dle zák. č. 151/2000 Sb. Jejich stav je informativně zakreslen v grafické části ÚP. Nadzemní ani podzemní RR trasy se nevyskytují.

II.f.5.7) NAKLÁDÁNÍ S ODPADY

Plochy pro nakládání s odpady nejsou samostatně vymezeny. Pokud to není podmínkami využití ploch výslovně zakázáno, je možné nerušící umístění separačních kontejnerů na odpady a dalších zařízení pro odpadové hospodářství včetně potřebných manipulačních ploch v zastavěném území obce.

Zdroje znečištění na zájmovém území jsou pouze lokálního významu. Místními producenty odpadů jsou zejména domácnosti a domácí zemědělská hospodářství. Z odpadů produkováných obcí je objemově nejvýznamnější tuhý domovní odpad, narůstá potřeba řešit likvidaci organických složek odpadu z domácností a zahrad. Na k. ú. obce není vhodná lokalita pro ukládání stavební suti. Tento materiál je třeba odvézt na povolenou skládku mimo území obce. V oblasti hospodaření s odpady budou prováděna opatření ke snižování množství odpadů u původce, bude zabezpečeno třídění odpadů, svoz a následná likvidace (recyklace) a zajištěna další organizační opatření ze strany obecního úřadu v souladu s Plánem odpadového hospodářství Kraje Vysočina.

II.f.6) OCHRANA OVZDUŠÍ

Řešené území nepatří k ojedinělým lokalitám, kde bylo monitorováno překročení imisních limitů s výjimkou (bez přízemního ozonu). V řešeném území není žádný výrazný znečišťovatel ovzduší.

Program zlepšení kvality ovzduší zóna Jihovýchod – CZ06Z (dále jen Program) nenavrhuje pro řešené území žádné konkrétní řešení. Při řešení ÚP byly uplatněny obecné zásady a opatření, obsažená v Programu. Územní plán navrhuje v příštím období převážně výstavbu rodinných domů a malých objektů pro podnikatelské aktivity (zemědělské podnikání). Pro vytápění se předpokládá využití zejména obnovitelných zdrojů energie (biomasy apod.) s použitím efektivních technologií, zajišťujících nízkou zátěž životního prostředí. Při budování nových tepelných zdrojů je nutné respektovat zákonné předpisy v oblasti ochrany ovzduší a životního prostředí. K dalšímu snižování znečišťování ovzduší budou prováděna opatření ke snížení energetické náročnosti budov (zateplování, využití slunečních kolektorů pro ohřev teplé vody apod.). Návrhem ÚP není ohrožena kvalita ovzduší, řešení ÚP není v rozporu s Programem zlepšování kvality ovzduší.

II.f.7) ZÁJMY OBRANY STÁTU A CIVILNÍ OCHRANY

Ochrana zájmů Ministerstva obrany ČR

Celé území obce leží v zájmovém území Ministerstva obrany:

- **ochranném pásmu leteckých zabezpečovacích zařízení Ministerstva obrany.** V tomto vymezeném území lze umístit a povolit níže uvedené stavby jen na základě závazného stanoviska Ministerstva obrany. Jedná se o výstavbu (včetně rekonstrukce a přestavby) větrných elektráren, výškových staveb, venkovního vedení zvn, vvn a vn, základnových stanic mobilních operátorů. V tomto vymezeném území může být výstavba větrných elektráren, výškových staveb nad 30 m nad terénem a staveb tvořících dominanty v terénu výškově omezena nebo zakázána.

Celé území obce leží v zájmovém území Ministerstva obrany:

- **Vzdušném prostoru pro létání v malých a přízemních výškách.** V tomto vymezeném území lze umístit a povolit výstavbu vysílačů, výškových staveb, staveb tvořících dominanty v terénu, větrných elektráren, speciálních staveb, zejména staveb s vertikální ochranou (např. střelnice, nádrže plynu, trhačí jámy), venkovního vedení vn, vvn a zvn, rozšíření stávajících nebo povolení nových těžebních prostorů jen na základě závazného stanoviska Ministerstva obrany. Ve vzdušném prostoru vyhlášeném od země je nutno posoudit také výsadbu vzrostlé zeleně. Výstavba a výsadba může být výškově omezena nebo zakázána.

Do správního území obce zasahuje vymezené zájmové území Ministerstva obrany:

- **Koridor RR směrů – zájmové území pro nadzemní stavby.** V tomto vymezeném území lze umístit a povolit nadzemní výstavbu jen na základě stanoviska Ministerstva obrany. V případě kolize může být výstavba omezena.

Celé správní území je zájmovým územím Ministerstva obrany:

- **z hlediska povolování vyjmenovaných druhů staveb.**

Na celém správním území lze umístit a povolit níže uvedené stavby jen na základě závazného stanoviska Ministerstva obrany:

- výstavba, rekonstrukce a opravy dálniční sítě, rychlostních komunikací, silnic I. II. a III. třídy
- výstavba a rekonstrukce železničních tratí a jejich objektů
- výstavba a rekonstrukce letišť všech druhů, včetně zařízení
- výstavba vedení VN, VVN a ZVN
- výstavba větrných elektráren
- výstavba radioelektronických zařízení (radiové, radiolokační, radionavigační, telemetrické) včetně anténních systémů a opěrných konstrukcí (např. základnové stanice...)
- výstavba objektů a zařízení vysokých 30 m a více nad terénem
- výstavba vodních nádrží (přehrady, rybníky)
- výstavba objektů tvořících dominanty v území (např. rozhledny).

Opatření ochrany obyvatelstva

b) Zóna havarijního plánování

Území obce se nenachází v zóně havarijního plánování. Požadavky na vymezení ploch v územním plánu z tohoto titulu nejsou.

c) Ukrytí obyvatelstva v důsledku mimořádné události

Na území obce není vybudován stálý úkryt, k ukrytí obyvatelstva v důsledku mimořádné události budou využívány improvizované úkryty.

d) Návrh ploch pro potřebu evakuace obyvatelstva a jeho ubytování při vzniku neočekávané mimořádné situace

V případě mimořádné události je možné pro nouzové ubytování obyvatelstva využít objekty a plochy:

- obecní úřad Kuklík s možností využití hygienického vybavení
- ubytovací zařízení na území obce
- vhodné prostory v objektech nezasažených mimořádnou událostí.

g) Návrh ploch pro potřebu záchranných, likvidačních a obnovovacích prací pro odstranění nebo snížení škodlivých účinků kontaminace, vzniklých při mimořádné události

Stávající komunikační systém umožňuje přístupnost všech částí zástavby, v případě neprůjezdnosti některých jeho úseků budou použity improvizované objížďky a účelové komunikace. Navržené změny v území jsou malého rozsahu, nevyžaduje se vymezení ploch pro potřebu záchranných, likvidačních a obnovovacích prací pro odstranění nebo snížení škodlivých účinků kontaminace, vzniklých při mimořádné události.

**II.f.8) USPOŘÁDÁNÍ KRAJINY A KONCEPCE ÚZEMNÍHO SYSTÉMU
EKOLOGICKÉ STABILITY**

II.f.8.1 PŘÍRODNÍ POMĚRY

Objekt	ozn.	Název
Bioregion	1.65	Žďárský
Podprovincie	1	Hercynská
Migračně významné území		ano – celé území obce s výjimkou centrální části
Dálkový migrační koridor		prochází jihozápadním a severozápadním okrajem území
Biochory	5ZS	Hřbety na kyselých metamorfitech 5.v.s.
	5Do	Podmáčené sníženiny na kyselých horninách 5.v.s.
	5VS	Vrchoviny na kyselých metamorfitech 5.v.s.
Klimatická oblast	CH7	Chladná oblast

II.f.8.2) USPOŘÁDÁNÍ KRAJINY

Krajinný ráz

Krajina na území obce je svým charakterem relativně homogenní a nevyčleňuje se nijak zásadně z charakteru navazujícího území CHKO Žďárské vrchy. Náleží ke krajinné oblasti Pohledecké vrchoviny, jejíž nejvyšší polohy se nachází na jihu řešeného území. Krajinný prostor širokého údolí řeky Fryšávky je na jihu prostorově a vizuálně ohraničen zalesněným hřbetem mezi vrcholy Kopeček (822 m) a Pohledeckou skálou (812 m), na severu vrcholy Klobouk (685 m) a vrcholy na SV katastru v nadmořské výšce 716 m a 720 m. Kultivovaná krajina s množstvím luk, drobných lesů, mimolesní zeleně a místy také orné půdy tvoří rámeč zástavbě, rozložené u řeky Fryšávky a svazích nad ní převážně v rozptýlené formě tvořící několik shluků a osad.

Ochrana přírody

Ochranu přírody a krajiny v CHKO Žďárské vrchy vykonává Agentura ochrany přírody a krajiny ČR prostřednictvím Správy CHKO. Hlavní náplní činnosti AOPK ČR je státní správa v oblasti ochrany přírody a krajiny, dále zajišťování péče o cenné lokality a v neposlední řadě monitoring zájmových druhů a jejich výskytu v území. Správa CHKO Žďárské vrchy zajišťuje výkon státní správy podle zákona č. 114/1992 Sb. o ochraně přírody a krajiny.

CHKO Žďárské vrchy je rozdělena do čtyř zón, které odrážejí přírodní hodnoty území.

I. zóna – zahrnuje většinou maloplošná zvláště chráněná území a přírodě blízké či člověkem málo pozměněné lokality. Jedná se zejména o podmáčené a rašelinné louky s výskytem chráněných druhů organismů buď s plánovanou péčí, nebo ponechané přirozenému vývoji. Dále se jedná o vodní plochy s cennou pobřežní litorální zónou (pásmem vodou ovlivněné příbřežní vegetace) a přirozené meandrující toky. Na lesní půdě jsou to plochy s přírodě blízkou druhovou skladbou či výskytem skalních útvarů.

Ve II. zóně se nachází louky potočních a říčních niv a další málo intenzivně využívané travní porosty částečně s navazující ornou půdou, krajinářsky zachovalá území s dochovanou strukturou mezí a kamenic a bohatou mimolesní zelení spolu s prvky původní architektury. Dále část rybníků a toků a druhově pestřejší lesní porosty.

Do III. zóny jsou zařazeny člověkem pozměněné a běžně hospodářsky využívané ekosystémy, tj. orná půda a intenzivně obhospodařované travní porosty, vodní plochy a hospodářské lesy s

výrazně pozměněnou druhovou skladbou. Zahrnuje také většinu menších a středně velkých sídel (převzato z www stránek CHKO Žďárské vrchy <https://zdarskevrchy.nature.cz/zonace-chko>).

V jižní části území obce Kuklík se vyskytují 2 lokality vymezené jako I. zóna CHKO, velká plocha zahrnující zejména nivy Fryšávky a Bílého potoka. S ohledem na potřebu zajištění ochrany ploch I. zóny jsou tyto lokality vymezeny na základě zpřesněných mapových podkladů CHKO jako plochy přírodní a jsou pro ně stanoveny v textové části ÚP samostatné podmínky využití. Severovýchodní část území včetně osad Kopec, Bořina, Balkán, Chobot, Chobotský dvůr a část Dědiny patří do II. zóny, ostatní území se nachází ve III. zóně (mapa viz Přílohy).

Zemědělský půdní fond (ZPF)

Zemědělství je důležitou činností, která ovlivňuje nezastavěné území obce a ekologickou stabilitu území. Vysoký podíl luk či pastvin ovlivňuje do značné míry jeho charakter. Zemědělská půda tvoří 47 % z celkové výměry katastru, z toho je 51 % půdy orné. Značný podíl tvoří trvalé travní porosty v ekologickém zemědělství, některé plochy jsou evidovány ve stadiu přechodného období tomuto způsobu hospodaření. Členitý terén přináší řadu rizik spojených s vodní erozí a odtokem povrchových vod. Na území obce, které leží uvnitř CHKO Žďárské vrchy a CHOPAV Žďárské vrchy je kladen zvýšený důraz na hlediska ochrany přírody a krajiny, ochrany vodních zdrojů. Narůstá význam mimoprodukčních funkcí zemědělské půdy a trvale udržitelného zemědělství. Je žádoucí omezit negativní vlivy zemědělství, které mají dopad na biotu a krajinu (velké půdní bloky, likvidace rozptýlené dřevinné vegetace, činnosti způsobující erozi apod.).

Z hlediska půdních typů se na řešeném území vyskytují převážně dystické kambizemě, pseudogleje, v nivách potoků gleje, část ploch na severu patří k silně svažitým půdám.

Jsou navržena opatření k ochraně půdy, doplnění a obnova krajinné zeleně, na vhodných místech budování tůní a mokřadů, obnova trvalých travních porostů a opatření ke zlepšení zadržování vody v krajině. Realizací těchto opatření dojde kromě jiného také ke zvýšení ekologické stability území.

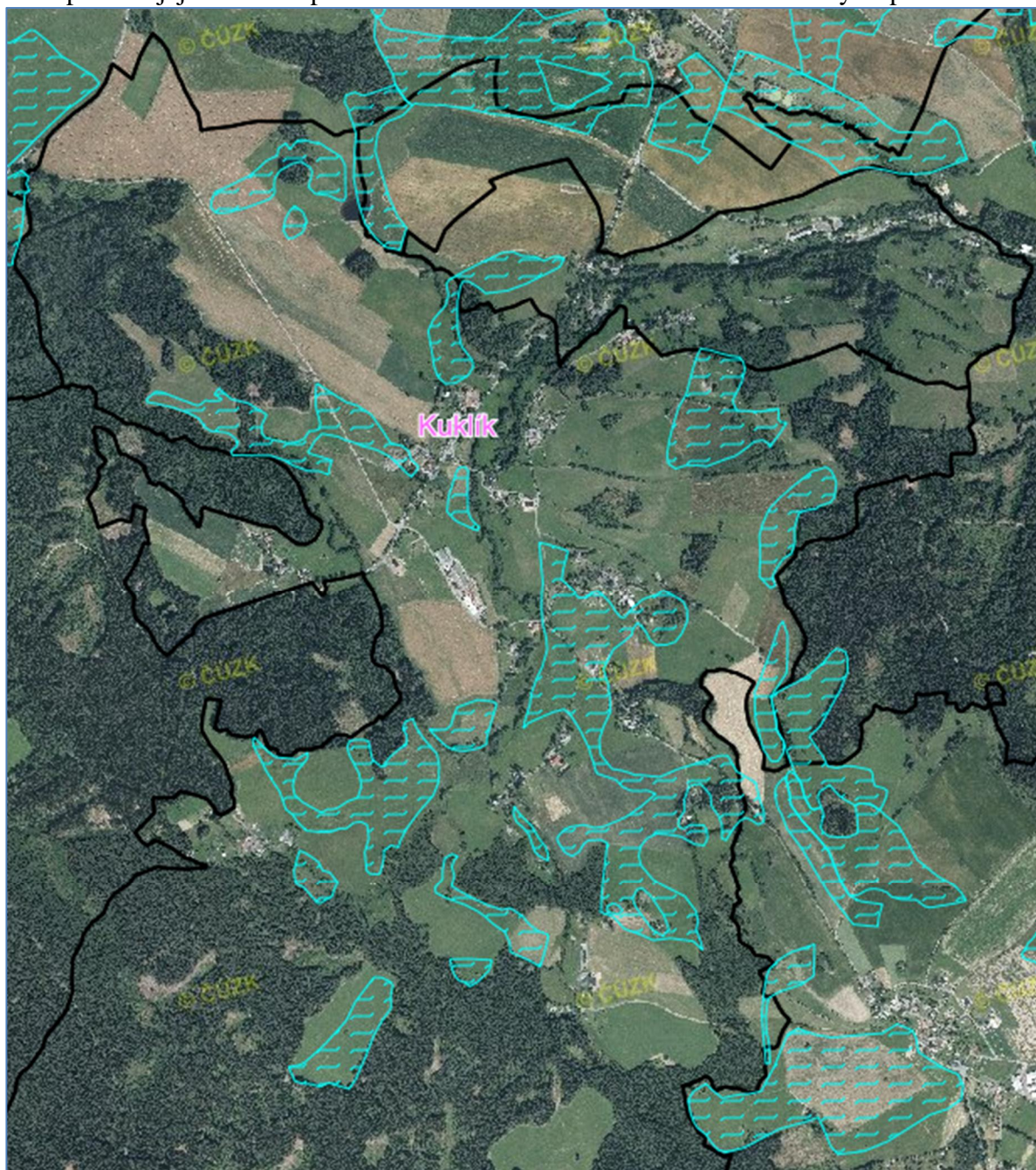
Zajišťování ochrany zemědělského půdního fondu při zpracování územně plánovací dokumentace vychází především ze zákona č. 334/92 Sb. o ochraně ZPF a navazujících předpisů. V územním plánu jsou vymezeny základní požadavky na koordinaci hospodaření na zemědělském půdním fondu a požadavky na ochranu půdy proti vodní erozi, krajinného rázu a ekologické stability. Podmínky pro upřesnění a realizaci opatření ke zlepšení současného stavu, ochranu a zúrodnění půdního fondu, vodní hospodářství a zvýšení ekologické stability krajiny budou následně zajištěny pozemkovými úpravami.

Hospodařit na zemědělském půdním fondu musí vlastníci nebo nájemci pozemků tak, aby neznečišťovali půdu a tím potravní řetězec a zdroje pitné vody škodlivými látkami ohrožujícími zdraví nebo život lidí a existenci živých organismů, nepoškozovali okolní pozemky a příznivé fyzikální, biologické a chemické vlastnosti půdy.

Investice do půdy

Na některých částech zájmového území se byla vybudována odvodňovací zařízení (meliorace). Jejich stav a funkčnost není známa. Údaje o POZ (investicích do půdy za účelem zlepšení půdní úrodnosti) jsou neaktualizovanými historickými daty, která pořídila Zemědělská vodohospodářská správa digitalizací analogových map 1:10 000. Vzhledem k tomu, že neexistuje evidence meliorací (odvodnění a závlah) a jejich následných změn (zrušení, rozšíření) od doby pořízení těchto dat (zákresy do map provedeny v 90. letech, jejich následná digitalizace proběhla přibližně v letech 2003-2007), nemusí tato data odpovídat skutečnému rozsahu meliorací na jednotlivých pozemcích. Pro posouzení, zda by mohlo dojít k zásahy v území k dotčení odvodňovacích zařízení, je možné shlédnout zákres v mapě na portálu eagri.cz (viz obrázek níže). Po zkušenostech z období suchých let je jejich funkce na mnoha

místech považována za kontraproduktivní. V případě zásahů na meliorovaných plochách je třeba potřebu jejich funkce posoudit individuálně i v souvislosti se změněnými podmínkami.



meliorace na k. ú. Kuklík

Protierozní opatření

Terén na území obce je poměrně členitý, existují zde dlouhé a místy i značně sklonité svahy. Rozsáhlé plochy zemědělské půdy jsou dle veřejného registru půdy LPIS zařazeny mezi mírně erozně ohrožené (MEO), vyskytují se i bloky ohrožené silně (SEO). Značný rozsah ohrožených ploch je využíván pro trvalé travní porosty v ekologickém zemědělství, část ohrožených ploch byla zalesněna. Došlo však také ke zornění některých lučních pozemků, podmínky ochrany proti erozi byly místy nevhodně změněny odstraněním mezí a krajinné zeleně při spojování a rozšiřování půdních bloků. Je třeba provést posouzení celého území na základě výpočtu míry erozního ohrožení zejména při mimořádných srážkových událostech a navrhnout a realizovat potřebná opatření tak, aby nemohlo dojít k ohrožení ZPF, útvarů povrchových vod, komunikací a majetku. Podrobně se bude problematikou zabývat návrh zahájené komplexní pozemkové

úpravy. Dle informace SPÚ, pobočky ve Žďáru nad Sázavou neprobíhaly v době zpracování územního plánu zatím žádné projektové práce. V územním plánu byly s použitím výstupů z veřejného registru půdy LPIS označeny plochy se zvýšeným erozním ohrožením, navrženy prvky ÚSES a související liniové zeleně, které po doplnění technickými prvky protierozní ochrany (průlehy, příkopy apod.) mohou sloužit k přerušení povrchového odtoku a spolupůsobit při protierozní ochraně území.

Pro omezení splachu orné půdy je třeba obnovit a udržovat břehové porosty a travnaté plochy podél vodních toků a realizovat další opatření, zejména preventivní.

Na všech pozemcích katastru obce mimo zástavbu dodržovat standardní protierozní opatření, a to především v oblasti agrotechnické a organizační. Využití ploch je nutné přizpůsobit dle stupně erozní ohroženosti půdy a na ohrožených půdách neumisťovat nevhodné plodiny. Při správném použití jsou osevní postupy významným prostředkem k ochraně půdy před erozí.

Lesní porosty – plochy určené k plnění funkcí lesa (PUPFL)

Jako lesy jsou chápány všechny lesní porosty dřevin s jejich prostředím a pozemky určené k plnění funkcí lesa (PUPFL). Lesy pokrývají v řešeném území 49,7 % z rozlohy k. ú. Do jižní části zasahuje rozsáhlý lesní komplex na hřebenu mezi vrcholy Kopečku a Pohledecké skály, na severu se lesy vytváří jen menší celky. Největší podíl plochy lesa tvoří smrkové monokultury. Při obnově porostů je třeba preferovat dřevinnou skladbu dle stanovištních podmínek.

Lesní oblast	16 - Českomoravská vrchovina
Soubor lesního typu – převažující soubory:	6P – Kyselá smrková jedlina 6K – Kyselá smrková bučina 6V – Vlhká smrková bučina 6N – Kamenitá kyselá smrková bučina 6S – Svěží smrková bučina
Celková plocha objektů	295,2 ha

Druhy lesních porostů v řešeném území

Lesy v řešeném území jsou evidovány jako lesy hospodářské. V jihovýchodní části katastru v trati Hodová se vyskytují uznané jednotky reprodukčního materiálu (olše šedá, 19 ha).

Plochy krajinné zeleně

V rámci krajinné zeleně se uplatňují vegetační prvky nacházející se mimo zastavěné a zastavitelné území. Jde o zapojené porosty dřevin rostoucí mimo les, dále menší remízky a lesíky, liniové prvky, které tvoří doprovodné porosty vodních toků a vodních nádrží, komunikací, porosty na mezích a další ekotonová společenstva. Ojedinele se vyskytuje rozptýlená trvalá vegetace, kterou rozumíme dřevinnou vegetaci rostoucí volně mimo lesní půdu a mimo liniové doprovodné porosty vodních toků a ploch a komunikací. Jedná se především o menší skupinky stromů a keřů a významné solitérní dřeviny u objektů drobné architektury. Jako krajinná zeleň jsou vymezeny parcely evidované v katastru nemovitostí jako plochy neplodné půdy a některé v KN vedené ostatní plochy, na kterých v současnosti převažují přírodní prvky. Zachování jejich přírodě blízké podoby je důležité z důvodu posílení ekologické stability a biodiverzity území. Je navrženo doplnění krajinné zeleně na místech, kde by mohla mít preventivní protierozní funkci a funkci interakčních prvků spojených s ÚSES.

II.f.8.3) KONCEPCE ÚZEMNÍHO SYSTÉMU EKOLOGICKÉ STABILITY

Pro řešení území byl zpracován generel lokálního územního systému ekologické stability společně s k. ú. Nový Jimramov, Javorek, Líšná a Kuklík (Ing. Draga Kolářová, Brno 1999). Řešení bylo při zpracování ÚP upřesněno dle parcelního členění a za účelem koordinace s prvky vymezenými na sousedních katastrech.

Prioritou ÚSES je zvýšení ekologické stability území. ÚSES může příznivě ovlivnit stav zemědělsky a lesnický využívaného území, vodních ploch i vodního režimu povrchových i podzemních vod. Prostorové a funkční uspořádání prvků ÚSES se do určité míry přizpůsobuje potřebám protierozní ochrany, přístupnosti pozemků i jejich uspořádání tak, aby nebyla narušena prvořadá ekologická funkce ÚSES. Limity ochrany přírody a limity ochrany kulturních hodnot záměrně upravené krajiny musí být sladěny tak, aby byla zachována jedinečnost daných krajinných scenerií. Omezení funkčnosti ÚSES není bez kompenzace (bez odpovídající náhrady) možné. Omezení hospodářské využitelnosti a omezení možností zásahů do porostů, do vodního režimu a do půdy je dáno zákonem.

Kostra ekologické stability

Prvky kostry ekologické stability tvoří mozaiku ekologicky relativně nejstabilnějších lokalit trvalé vegetace v krajině. Mají zásadní význam pro ÚSES, neboť vytvářejí základní stavební kameny jeho tvorby. V době zpracování návrhu ÚSES byly v řešeném území vymezeny tyto EVSK (ekologicky významné segmenty krajiny):

EVSK Fryšávka – vodní tok, protékající řešeným územím v přirozeném nebo jen mírně upraveném korytě, lemovaný kvalitními, místy mezernatými břehovými porosty s převahou olše lepkavé a místně proměnlivou příměsí vrby křehké, smrku ztepilého, jasanu ztepilého, javorů (klenu i mléče), jilmu horského, případně i dalších dřevin. Tento rozsáhlý segment pokračuje i vně řešeného území. V řešeném území je v celém rozsahu začleněn do II. zóny CHKO. Většina plochy lokality je chráněna jako součást systému NATURA 2000 (EVL CZ0613009 Niva Fryšávky) – není jako EVSK samostatně v ÚP vymezen.

EVSK Ke Krátké – dno podmáčeného svahového údolí severozápadně od Kuklíku. Vegetační kryt tvoří podmáčená nekosená louka s ostřicemi, sítinami, tužebníkem jilmovým, pcháčem bažinným, kohoutkem lučním, na sušších místech s třezalkou tečkovanou, zvonkem okrouhlostým aj. Místy nalétá olše. Segment je součástí III. zóny CHKO. V nedávné době byl pod lokalitou vybudován rybník, přístupné části jsou sečeny a vedeny jako součást půdního bloku.

EVSK Pod Jezery – svahové údolí západně od Kuklíku, ve dně podmáčené. Nachází se zde květnatá nekosená louka s kohoutkem lučním, pcháčem bažinným, sítinami, třezalkou aj. Segment je součástí II. zóny CHKO. Lokalita zanikla, v současnosti zalesněno.

EVSK V Koutě – Niva Fryšávky s přirozeným meandrujícím vodním tokem jihozápadně od Kuklíku. Tok lemují kvalitní břehové porosty s převahou olše lepkavé, ke kterým přiléhají kosené polokulturní nivní louky. Segment je součástí II. zóny CHKO.

EVSK U Mrkosovy lávky – ploché dno údolí levostranného přítoku Fryšávky Bílého potoka jižně od Kuklíku. Upravený tok zde protéká podmáčenou nekosenou loukou s psárkou kolénkatou, sítinami, ostřicemi, pcháčem zelinným, na sušších místech s třezalkou tečkovanou, svízeli aj. Segment je součástí II. zóny CHKO. Většina plochy lokality je chráněna jako součást systému NATURA 2000 (EVL CZ0613009 Niva Fryšávky) – není jako EVSK samostatně v ÚP vymezen.

EVSK Chobotský dvůr – Podmáčený svah východní expozice jižně od Kuklíku. Ve svahu společenstva nekosených vlhkých a zrašeliněných luk se sítinami a ostřicemi, v západní části silné zarůstající vrbami a olší lepkavou, v severní části silné radikalizovaná (kopřiva). Uváděn je výskyt vstavačů a tolíje bahenně. Lokalita vymezena jako I. zóna CHKO, jako EVSK není samostatně v ÚP vymezena.

EVSK Olšina u Chobotského dvora – podmáčený svah severovýchodní expozice jihojihozápadně od Kuklíku. Ve svahu přirozená lesní společenstva smrkové olšiny (s olší lepkavou i šedou a se smrkem ztepilým), s bohatým podrostem kaprad'orostů, mechorostů a přesličky lesní. Segment je součástí III. zóny CHKO.

EVSK Chobot – podmáčený svah jihozápadní expozice jihojihovýchodně od Kuklíku. Pramenišní louka s ostřicemi, pcháčem bahenním, psárkou kolénkatou, smldníkem bahenním aj., při okrajích silně ruderalizovaná (kopřiva). Uváděn výskyt rosnatky okrouhlolisté a prstnatce májového. Lokalita vymezena jako I. zóna CHKO, jako EVSK není samostatně v ÚP vymezena.

EVSK Peňázova louka – svah jihozápadní expozice jihovýchodně od Kuklíku. Na svahu druhově bohaté květnatá louka s třezalkou tečkovanou, mateřídouškou, zvonkem rozkladitým, hvozdíkem kropenatým aj. Segment je součástí II. zóny CHKO.

EVSK Pod Slámovým kopcem – dvě navazující lokality se svahy převážně severní expozice a drobnými prameništi východně od Kuklíku. Ve svazích kosené polokulturní louky s rozptýlenými stromy a keři, drobnými listnatými lesíky (jíva, jeřáb ptačí, bříza bělokorá, jasan ztepilý, javor klen, olše lepkavá aj.). Silně podmáčené části luk se sítinou a ostřicemi jsou nekosené. Segment je součástí II. zóny CHKO. V současnosti částečně zalesněno.

Aktuální stav lučních ekosystémů na plochách EVSK je závislý na způsobu hospodaření, je vhodné je využívat pouze extenzivně a vhodně doplnit o rozptýlenou krajinnou zeleň, tvořenou autochtonními dřevinami a keři. zachovat přirozený vodní režim, včetně podmáčených ploch a mokřadů.

Nadregionální a regionální ÚSES

Nadregionální ÚSES není na řešeném území zastoupen. Regionální ÚSES je reprezentován regionálním biokoridorem RBK 1373 Pasecká skála – Pohledecká skála, který prochází jižní částí řešeného území. Reprezentuje charakteristická lesní společenstva vrcholových partií Žďárských vrchů. Na řešeném území jsou do něho vložena lokální biocentra LBC U Štamberka a LBC Nad Plachtou. Dle dokumentace ÚSES jsou biokoridor i biocentra z hlediska funkčnosti charakterizovány jako částečně funkční. Cílový stav všech prvků je specifikován jako smíšený les – jedlová a smrkojedlová bučina. Návrh základních opatření zahrnuje požadavek při obnově porostů je převést na přírodě blízkou dřevinnou skladbu odpovídající stanovišti, místně s využitím zachovaných exemplářů buku, a uvolnění porostu těžbou smrku. Jižní hranice řešeného území se dotýká RBC 313 Pohledecká skála, vymezené na sousedním k. ú. Pohledec.

Místní územní systém ekologické stability

Na regionální ÚSES navazuje na řešeném území systém navržených místních biokoridorů (LBK) a biocenter (LBC). Cílem navržené sítě místních biokoridorů a biocenter je doplnění systému tak, aby byla reprezentována, pokud možno úplná škála typických ekologicky významných společenstev daného území.

Návrh ÚSES v řešeném území počítá celkem se sedmi větvemi lokální úrovně, které lze v podstatě rozdělit do dvou základních typů:

- a) větve v údolních polohách, většinou ve vazbě na vodní toky, reprezentující společenstva stanovišť významně ovlivněných podzemní vodou,
- b) větve ve hřbetních a svahových polohách, reprezentující převážně lesní společenstva hydricky normálních stanovišť.

Základní větev prvního typu je navržena na toku Fryšávky, další větev na jejích přítocích Bílém a Krátkém potoce. V biocentrech těchto větví (LBC Jezera, LBC Pod Chobotem, LBC Pod Hájkovým kopcem a LBC Na Bílém potoce), by měla být reprezentována charakteristická společenstva podmáčených poloh pátého vegetačního stupně, se zastoupením lesních, lučních, mokřadních i vodních ekosystémů. Všechna zmíněná biocentra jsou navržena na plochách s existujícím funkčním nebo alespoň částečně funkčním základem. U biokoridorů je podstatná

nosná role ekosystémů vodních toků s doprovodnými porosty dřevin. Do biokoridorů lze zahrnout i přírodě bližší lokality přilehlých bylinných společenstev. Většina úseků biokoridorů na vodních tocích je ve vyhovujícím až téměř vyhovujícím stavu. Jako základní opatření je navrženo dle potřeby rekonstruovat doprovodné porosty doplněním o stanovištně odpovídající druhy, zejména olši lepkavou, lesní porosty převést na dřevinnou skladbu odpovídající smrkové olšině, některé plochy ponechat vývoji.

Větve druhého typu v maximální možné míře využívají lesních porostů řešeného území a v případě absence lesa v trasách biokoridorů těchto větví stávajících kamenic a mezí s trvalou vegetací. Navržená biocentra reprezentují výhradně lesní ekosystémy. Jedna větev tohoto typu je vedena od východu od vrcholu Bohdalec přes LBC Skalky nad Bořinou až LBC Pod Hájkovým kopcem. K propojení systému s prvky na k. ú. Vříšť je vložen jako pokračování této větve biokoridor LBK2. Funkčnost prvků tohoto typu v rámci lesních porostů odpovídá především dřevinné skladbě lesa a je optimálnímu stavu dosti vzdálená. Funkčnost úseků biokoridorů mimo les odpovídá kvalitě využitých náhradních společenstev, v žádném případě není optimální. Jako základní opatření je navrhováno v biocentru LBC Skalky nad Bořinou dosadit les přírodě blízkou skladbou smrkojedlové až jedlové bučiny nebo stávající porosty postupně převést na tuto skladbu, budovat podobě také dřevinné linie v trasách biokoridorů.

Biocentrum LBC Pod Hájkovým kopcem navrženo v místě křížení větví obou zmíněných typů (biocentrum smíšeného typu neboli kombinované) reprezentuje oproti biocentřům v trasách větví jednoho typu obecně širší spektrum stanovištních podmínek. Jeho cílová podoba bude tudíž z hlediska zastoupených společenstev pestřejší. S tím souvisí větší navržená rozloha. Je navrženo plochu v nivě ponechat vývoji, v lesních porostech podporovat dřevinnou skladbu jedlových bučin.

Místní územní systém ekologické stability je nezbytným základem ekologické stability krajiny. Tato síť je dále doplněna dalšími prvky krajinné zeleně rozmanitého charakteru (náletové porosty dřevin, ovocné a okrasné aleje, dřevinné linie, polokulturní a ladní bylinné porosty apod., včetně jejich kombinací). Tyto prvky často slouží k zabezpečení dalších důležitých funkcí v krajině (např. protierozní, vodohospodářské, estetické apod.). Působí jako interakční prvky, zprostředkující příznivé působení biocenter a biokoridorů na okolní méně stabilní až nestabilní krajinu. Jsou důležité zejména v odlesněných částech katastru zemědělsky intenzivně obdělávaných. Vytvářejí existenční podmínky rostlinám i živočichům a mohou působit stabilizačně v kulturní krajině. Nacházejí zde prostředí pro život opylovači kulturních rostlin a predátoři omezující hustotu populací škůdců. Stávajícími prvky krajinné zeleně jsou ekotonová společenstva křovinatých lad a lemů, břehové porosty a silniční stromořadí, které nejsou biokoridory, na některých místech je nutné je doplnit. Podrobněji se návrhem interakčních prvků zabývá zpracovaný generel ÚSES. Návrh opatření k jednotlivým prvkům ÚSES a interakčním prvkům je součástí tohoto oborového podkladu.

II.f.8.3) VYUŽITÍ KRAJINY PRO REKREACI

V územním plánu nejsou ve volné krajině navrhovány žádné nové plochy pro rodinnou ani hromadnou rekreaci. Služby a infrastruktura cestovního ruchu mohou být budovány zejména uvnitř zastavěného a zastavitelného území obce zejména přestavbou stávajících objektů v rámci ploch bydlení. Vhodné objekty je možné rekonstruovat jako rekreační chalupy. Doporučujeme zapojení do vhodných programů podporující pobytovou rodinnou turistiku, ubytování v soukromí a malá turistická zařízení. V souladu se zákonnými předpisy mohou být v nezastavěném území budovány drobné objekty ke zlepšení podmínek rekreace a cestovního ruchu (zastavení podél turistických tras, odpočívky, hygienická zařízení, informační body a ekologická zařízení apod.). Území je vhodné především pro šetrné formy cestovního ruchu a volnočasových aktivit, je nepřijatelné provozování činností trvale poškozujících přírodní prostředí svým charakterem nebo rozsahem (motoristické sporty, masové akce apod.).

II.f.8.4) DOBÝVÁNÍ LOŽISEK NEROSTNÝCH SUROVIN

Na území obce jsou evidovány:

- důlní díla

ID	název	druh díla	hloubka/délka	rok ukončení	surovina
5153	odvodňovací štola	štola	387	po r. 1945	železné rudy

- poddolované území:

klíč	název	surovina	stáří	projevy, přesnost, úroveň dokumentace, věrohodnost informací, rozsah	signatura
3419	Kuklík 1	Železné rudy	do 19. století	propadliny, přesná, částečná, pravděpodobná, ojedinělá/é	GF P021535 – GF P003277
3427	Kuklík 2	Železné rudy	neznámé	žádné, méně přesná, částečná, pravděpodobná, ojedinělá/é	GF P058628
3424	Kuklík 3	Železné rudy	do 19. století	drobné, méně přesná, nedostatečná, pravděpodobná, ojedinělá/é	GF P021535 – GF P003277
3438	Kuklík 4	Železné rudy	před r. 1945	haldy, méně přesná, nedostatečná, pravděpodobná, ojedinělá/é	GF P021535 – GF P003277 – GF P099549
3418	Kuklík 5	Radioaktivní suroviny	po r. 1945	žádné, méně přesná, částečná, pravděpodobná, ojedinělá/é	
3423	Kuklík 6	Radioaktivní suroviny	po r. 1945	žádné, přesná, částečná, pravděpodobná, ojedinělá/é	

Na území obce se nevyskytují dobývací prostory a výhradní ložiska nerostů ani jejich prognózní zdroj a nejsou zde stanovena chráněná ložisková území. Celé území obce se nachází uvnitř CHKO Žďárské vrchy, ve veřejném zájmu je zde těžba nerostů vyloučena.

II.f.9) VYHODNOCENÍ PŘEDPOKLÁDANÝCH DŮSLEDKŮ TOHOTO ŘEŠENÍ, ZEJMÉNA VE VZTAHU K ROZBORU UDRŽITELNÉHO ROZVOJE ÚZEMÍ

Environmentální oblast: Zásahy do nezastavěného území jsou omezeny na nutnou míru, jsou respektovány platné ochranné režimy v území, stávající krajinné a přírodní prvky jsou chráněny. Byly navrženy plochy pro prvky ÚSES a nové liniové prvky zeleně v krajině, které po realizaci posílí ekologickou stabilitu území.

Ekonomická oblast: Jsou umožněny vhodné ekonomické aktivity, nenarušující převažující přírodní a krajinářské hodnoty území. Jedná se zejména o ekologické zemědělské hospodaření a šetrné formy cestovního ruchu, které jsou příležitostí pro vznik pracovních míst a zaměstnanost obyvatel obce.

Oblast sociální soudržnosti: Kapacita navržených ploch bydlení a jejich přímé napojení na současnou urbanistickou strukturu obce nezakládá z územního hlediska důvody k ohrožení sociální soudržnosti společenství obyvatel.

Závěr: Navržené řešení vytváří územní podmínky pro udržitelný rozvoj obce v příštím období.

II. g) VYHODNOCENÍ ÚČELNÉHO VYUŽITÍ ZASTAVĚNÉHO ÚZEMÍ A VYHODNOCENÍ POTŘEBY VYMEZENÍ ZASTAVITELNÝCH PLOCH

V posledních letech počet obyvatel obce mírně stoupá. Cílem samosprávy obce je vytvářet podmínky pro uspokojení místních potřeb výstavby. Z důvodu ochrany přírodních hodnot a ochrany harmonické krajiny není žádoucí neřízený plošný stavební rozvoj. Dlouhodobá urbanistická koncepce kontinuálně navazuje na platný územní plán, dříve vymezené a nevyužité plochy byly převzaty do nové ÚPD. Výstavba žádoucím způsobem stabilizuje osídlení, má kladný vliv na demografickou strukturu obyvatel. Kromě nové výstavby je průběžně probíhající regenerace bytového fondu. Stávající usedlosti a rodinné domy jsou modernizovány, část je sezónně využívána k individuální rekreaci. Tyto procesy směřují k zabezpečení udržitelného rozvoje území, který je veřejným zájmem.

Demografické údaje (ČSÚ)

Počet obyvatel obce (31.12.2021)	194
Počet obyvatel obce (31.12.2011)	182
Počet trvale obydlených bytů (SLDB 2011)	52
Průměrný počet osob na byt (SLDB 2011)	3,5
Počet dokončených bytů 2003–2020	13
živě narození 2003-2020	46

Potřeba bytů a ploch pro novou bytovou výstavbu

Důvod výstavby (počet bytů)	Aktuální potřeba
Přírůstek obyvatel	5
Snižování průměrného počtu osob/byt ¹⁾	5
Deklarované rozvojové záměry	15
Celkem potřeba	25
Využití ploch uvnitř zastavěného území a rekonstrukce	3
Požadavek na kapacitu nových ploch bydlení celkem	22
Potřeba ploch pro bytovou výstavbu (hrubá potřeba na stavební jedno místo průměrně 2500 m²)	5,5 ha
Navrženo v ÚP	5,14 ha

1) Orientační výpočet potřeby bytů k dosažení průměrného počtu obyvatel na byt 2,5 (osoba/byt)

2) Výměra odpovídá podmínkám v území a rozptýlenému charakteru zástavby obce

II. h) VÝČET ZÁLEŽITOSTÍ NADMÍSTNÍHO VÝZNAMU, KTERÉ NEJSOU ŘEŠENY V ZÁSADÁCH ÚZEMNÍHO ROZVOJE S ODŮVODNĚNÍM POTŘEBY JEJICH VYMEZENÍ

Nejsou vymezeny.

II. i) ZPRÁVA O VYHODNOCENÍ VLIVŮ NA UDRŽITELNÝ ROZVOJ ÚZEMÍ, STANOVISKO KRAJSKÉHO ÚŘADU PODLE § 50 Odst. 5 A SDĚLENÍ JAK BYLO TOTO STANOVISKO ZOHLEDNĚNO

Vyhodnocení vlivů na udržitelný rozvoj území nebylo požadováno.

II. j) VYHODNOCENÍ PŘEDPOKLÁDANÝCH DŮSLEDKŮ NAVRHOVANÉHO ŘEŠENÍ NA ZEMĚDĚLSKÝ PŮDNÍ FOND A POZEMKY URČENÉ K PLNĚNÍ FUNKCE LESA.

A. Vyhodnocení předpokládaných důsledků navrhovaného řešení na ZPF

1. Údaje uvedené v odstavci 2 písm. a) až g) vyhl. č. 271/2019 Sb. jsou obsaženy v tabulce jako příloha textové části odůvodnění ÚP.

2. Údaje o dotčení sítě účelových komunikací, sloužících k obhospodařování zemědělských a lesních pozemků a polních cest navrhovaným řešením

Navržené řešení nezasahuje do stávající sítě účelových komunikací využívaných pro zemědělské nebo lesní hospodaření.

3. Zdůvodnění navrženého řešení, které je z hlediska ochrany ZPF a ostatních zákonem chráněných obecných zájmů nejvýhodnější (zák. 334/1992 Sb., § 5)

a) Zdůvodnění navrženého řešení včetně vyhodnocení dodržení zásad plošné ochrany ZPF dle § 4 zák. č. 334/1992 Sb.

Návrh nových zastavitelných ploch vychází z důvodu zachování dlouhodobé kontinuity stavebního rozvoje obce z dříve schválené ÚPD. Nevyužité zastavitelné plochy nový ÚP

přebírá a doplňuje podle aktuálních požadavků a potřeb. Přebírané plochy, které jsou obsaženy v platné ÚPD, návrhem ÚP nedojde ke změně využití těchto ploch: Z2, Z3, Z7, Z8, Z9, Z10, Z13, Z14, Z15, Z22, Z25, Z26, Z27 (BV). Plocha Z6 původně velmi úzká byla z důvodu zlepšení možnosti zástavby poněkud rozšířena, plocha Z16 zmenšena s předpokladem využití navazující stabilizované plochy bydlení. U zastavitelné plochy Z27, obsažené v platné ÚPD jako lokalita bydlení, dochází ke změně způsobu využití na základě záměru stavebníka na plochu pro výrobu zemědělskou (hospodářské objekty soukromého zemědělce).

Nové zastavitelné plochy jsou navrženy podle aktuálních požadavků v území vázaných na vlastnické parcely. Jsou vymezeny ve vazbě na stávající území tak, aby zábor zemědělské půdy byl co nejmenší a docházelo k němu pouze v nejnútnejším rozsahu. Byly prověřeny a vyhodnoceny varianty jejich umístění z hlediska ochrany ZPF, krajinného rázu a přírodních složek. Nevhodné záměry byly vyloučeny nebo přizpůsobeny tak, aby jejich případný negativní vliv byl omezen. Navržené řešení bylo z výše uvedených důvodů vyhodnoceno jako nejvýhodnější.

b) Prokázání nezbytnosti a převažujícího veřejného zájmu u navrženého záboru zemědělské půdy I. tř. ochrany.

Plochy pro bydlení, které se dotýkají půd I. tř. ochrany (Z2, Z3, Z8, Z9, Z10) jsou přebírány z předchozí platné ÚPD po prověření platnosti dlouhodobé urbanistické koncepce. Jedná se o plochy dlouhodobě připravované k výstavbě. Plochy Z2, Z3 (50%) a Z9 nejsou dle LPIS součástí půdních bloků. Nově vymezené plochy Z1 a Z17 leží uvnitř zastavěného území, plocha Z1 není zemědělsky obdělávána. Ploch ZPF I. tř. ochrany se rovněž dotýká nově vymezená plocha Z28 pro zemědělskou výrobu (hospodářské objekty pro zemědělství). U záměrů dotýkajících se půdy I. tř. ochrany je dán veřejný zájem u přebíraných ploch požadavkem na kontinuitu urbanistické koncepce, v případě ploch Z1 a Z17 zájmem na ochranu nezastavěného území a krajiny, u plochy Z28 požadavkem na zajištění potřeb zemědělství.

4. Grafická část vyhodnocení předpokládaných důsledků územního plánu Rozseč nad Kunštátem na zemědělský půdní fond je obsažena v grafické části odůvodnění územního plánu, výkres č. 5 – VÝKRES PŘEDPOKLÁDANÝCH ZÁBORŮ PŮDNÍHO FONDU

B. Vyhodnocení předpokládaných důsledků navrhovaného řešení na pozemky určené k plnění funkcí lesa

Řešení ÚP se nedotýká pozemků určených k plnění funkcí lesa.

PŘÍLOHY

- a) Přehled předpokládaných záborů půdního fondu**
- b) Zastavěné území – pasport**
- c) Ochrana památek**
- d) Stabilní katastr 1835**
- e) Ochrana přírody a krajiny**
- f) ÚAP SLDB 2011**
- g) ÚAP 2020**
- h) Historický lexikon**
- i) Výpočet hygienického hlukového pásma u silnic**

Příloha a) Přehled předpokládaných záborů půdního fondu
Katastrální území: Kuklík 676993

Označení plochy	Navržené využití (hlavní využití) (celková výměra, pokud se liší od souhrnu výměry záboru v ha)	Souhrn výměry záboru (ha)	Výměra záboru podle tříd ochrany (ha)					Odhad výměry záboru, na které bude provedena rekultivace na zemědělskou půdu	Informace o existenci odvodnění / závlah	Informace o existenci staveb k ochraně pozemku před erozní činností	Informace podle ust. § 3, odst. 1, písm. g)
			I.	II.	III.	IV.	V.				
Z1	BV – bydlení venkovské	0,01	0,01					0	ne/ne	ne	ne
Z2 ^{1) 2)}	BV – bydlení venkovské	0,42	0,38				0,04	0	ne/ne	ne	ano
Z3 ¹⁾	BV – bydlení venkovské	0,57	0,57					0	ne/ne	ne	ano
Z4	BV – bydlení venkovské	0,08					0,08	0	ne/ne	ne	ne
Z5	BV – bydlení venkovské	0,17				0,15	0,02	0	ne/ne	ne	ne
Z6 ¹⁾	BV – bydlení venkovské	0,36				0,36		0	ne/ne	ne	ano
Z7 ¹⁾	BV – bydlení venkovské	0,40				0,40		0	ne/ne	ne	ano
Z8 ¹⁾	BV – bydlení venkovské	0,59	0,59					0	ne/ne	ne	ano
Z9 ¹⁾	BV – bydlení venkovské	0,73	0,73					0	ne/ne	ne	ano
Z10 ¹⁾	BV – bydlení venkovské	0,28	0,22				0,06	0	ne/ne	ne	ano
Z11	BV – bydlení venkovské	0,02				0,02		0	ne/ne	ne	ne
Z12	BV – bydlení venkovské	0,33				0,33		0	ano/ne	ne	ne
Z13 ¹⁾	BV – bydlení venkovské	0,20				0,20		0	ano/ne	ne	ano
Z14 ¹⁾	BV – bydlení venkovské	0,21				0,21		0	ne/ne	ne	ano
Z15 ¹⁾	BV – bydlení venkovské	0,22				0,22		0	ne/ne	ne	ano
Z16 ¹⁾	BV – bydlení venkovské	0,08					0,08	0	ne/ne	ne	ano
Z17	BV – bydlení venkovské	0,06	0,05				0,01	0	ne/ne	ne	ne
Z18	BV – bydlení venkovské	0,08			0,07		0,01	0	ano/ne	ne	ne
Z19	BV – bydlení venkovské	0,24			0,24			0	ano/ne	ne	ne
Z20	BV – bydlení venkovské	0,08			0,07		0,01	0	ne/ne	ne	ne
Z21	BV – bydlení venkovské (0,22)	0,01					0,01	0	ne/ne	ne	ne
Z22	BV – bydlení venkovské	0,12				1,12		0	ne/ne	ne	ne
<i>celkem plochy bydlení</i>		5,26	2,55		0,38	2,01	0,32				
Z23 ¹⁾	OV – občanské vybavení veřejné	0,22				0,01	0,21	0	ne/ne	ne	ano
<i>celkem plochy občanského vybavení</i>		0,22				0,01	0,21				
Z24	SV – smíšené obytné venkovské	0,02					0,02	0	ne/ne	ne	ne
Z25	SV – smíšené obytné venkovské	0,04					0,04	0	ne/ne	ne	ne
<i>celkem plochy smíšené obytné venkovské</i>		0,06					0,06				

Z26¹⁾	TW – vodní hospodářství – ČOV	0,21				0,08	0,13	0	ano/ne	ne	ano
Z27¹⁾	TW – vodní hospodářství – vod. zdroj	0,02			0,02			0	ne/ne	ne	ano
<i>celkem plochy technické infrastruktury</i>		<i>0,23</i>			<i>0,02</i>	<i>0,08</i>	<i>0,13</i>				
Z28¹⁾	VZ – výroba zemědělská	0,08				0,08		0	ne/ne	ne	ano
Z29	VZ – výroba zemědělská	0,39	0,13		0,26			0	ano/ne	ne	ne
Z30	VZ – výroba zemědělská	0,05				0,05		0	ano/ne	ne	ne
<i>celkem výroba zemědělská</i>		<i>0,52</i>	<i>0,13</i>		<i>0,26</i>	<i>0,13</i>					
ZASTAVITELNÉ PLOCHY CELKEM		6,29	2,68		0,66	2,23	0,72				

Pozn.:

- 1) lokality byly schváleny jako součást zastavitelných ploch dřívějšího platného územního plánu: Z2, Z3, Z6 (menší), Z7, Z8, Z9, Z10, Z13, Z14, Z15, Z16 (větší), Z22, Z25, Z26, Z27 (BV)
- 2) lokality uvnitř zastavěného území: Z1, Z13, Z17, Z18, Z21, Z24

- **koridory dopravní infrastruktury** (odborný odhad)

Označení koridoru	Navržené využití (hlavní využití) (celková výměra, pokud se liší od souhrnu výměry záboru v ha)	Souhrn výměry záboru (ha)	Výměra záboru podle tříd ochrany (ha)					Odhad výměry záboru, na které bude provedena rekultivace na zemědělskou půdu	Informace o existenci odvodnění / závlah	Informace o existenci staveb k ochraně pozemku před erozní činností	Informace podle ust. § 3, odst. 1, písm. g)
			I.	II.	III.	IV.	V.				
CNUD1	koridor pro stavby a opatření pro pěší a cyklistickou dopravu	0,13			0,01		0,12	0	ne/ne	ne	ne
<i>celkem koridory dopravní infrastruktury</i>		0,13			<i>0,01</i>		<i>0,12</i>				

- **plochy změn v krajině**

Označení ploch	Navržené využití (hlavní využití) (celková výměra, pokud se liší od souhrnu výměry záboru v ha)	Souhrn výměry záboru (ha)	Výměra záboru podle tříd ochrany (ha)					Odhad výměry záboru, na které bude provedena rekultivace na zemědělskou půdu	Informace o existenci odvodnění / závlah	Informace o existenci staveb k ochraně pozemku před erozní činností	Informace podle ust. § 3, odst. 1, písm. g)
			I.	II.	III.	IV.	V.				
K1 – K21	plochy zemědělské – protierozní opatření (zatravnění)	0						0	ano/ne	ne	ne
<i>celkem změny v krajině</i>		0									

b) Zastavěné území – pasport

PASPORT ÚDAJE O ÚZEMÍ

1. Název nebo popis údaje o území

Zastavěné území

2. Vznik údaje o území

a) právní předpis / správní rozhodnutí / jiný b) ze dne

hranice vymezena zpracovatelem ÚP	22. 11. 2022
-----------------------------------	--------------

c) vymezil

Ing. arch. Ladislav Brožek

3. Územní lokalizace údaje o území

a) název katastrálního/katastrálních území b) číslo katastrálního/katastrálních území

Kuklík	676993
--------	--------

4. Způsob vymezení

a) název dokumentu b) měřítko

součást grafické části územního plánu	1: 5000
---------------------------------------	---------

b) mapový podklad, nad kterým byl údaj o území zobrazen

Data katastrální mapy převzata z webu cuzk.cz ve formátu DGN, stav k 22. 11. 2022

e) souřadnicový systém zobrazení

transformace v S-JTSK

f)

- Formát grafické části – DGN (Microstation95)

c) Ochrana památek

Nemovitě kulturní památky

Číslo rejstříku	Památko	Popis
16856/7-4184	venkovská usedlost č. p. 31	Zděné obytné stavení klasicistní zemědělská usedlosti z přelomu 18. a 19. století je situované na jižní straně čtyřstranně obestavěného dvora je s opodál stojícím haltýřem součástí charakteristické rozptýlené zástavby a dokladem lidového stavitelství Horácka. Přízemní obdélné obytné stavení rozšířené o drobný vstupní přístavek má průčelí plasticky členěné lizénami završené lichoběžníkovým štítem. Dvůr obklopují chlévy se stodolou.
16856/7-4184	stodola (severní hospodářské křídlo u usedlosti č. p. 31)	Zděné podélné hospodářské křídlo s chlévy a stodolou uzavírající severní stranu dvora je prolomené obdélným vjezdem a dvojicí vysokých větracích šterbin. Stodola zaujímající západní polovinu křídla má jednu pernu s krajním mlatem průjezdným přes kolnu.
16856/7-4184	haltýř u č. p. 31	Do země zahlobený kamenný haltýř zaklenutý stlačenou valenou klenbou překrytou drnem je situovaný ve stínu vzrostlého stromu jižně od obytné budovy. Čelo objektu zpevněné nízkými zídkami z lomového kamene je prolomené úzkým vstupem s dřevěnými dveřmi.
15386/7-4181	venkovský dům č. p. 33	Volně stojící dvůr je součástí charakteristické rozptýlené zástavby a dokladem lidového stavitelství Horácka. Z části roubený přízemní obytný dům se zděnou verandou je doplněn paralelně situovanou zděnou stodůlkou.
22589/7-4183	venkovská usedlost č. p. 37 Podélně orientovaná hospodářská budova s kamenným přízemím a bedněným polopatrem je situována při severovýchodním nároží domu. Příčně průjezdná stodola obdélného půdorysu prolomená obdélnými vjezdy s dřevěnými překlady je zastřešena	Roubené přízemní stavení s kamennou podezdívkou pocházející z doby kolem poloviny 19. století má tradiční trojdílnou dispozici komorového typu. Je krásnou ukázkou rozptýlené zástavby charakteristické pro obec Kuklík. Oba svisle bedněné štíty s jednoduchou lomenicí jsou opticky odděleny podlomenicemi. Sedlová střecha s valbičkami je pokrytá šindelem.
22589/7-4183	hospodářská budova u č. p. 37	Podélně orientovaná hospodářská budova s kamenným přízemím a bedněným polopatrem je situována při severovýchodním nároží domu. Příčně průjezdná stodola obdélného půdorysu prolomená obdélnými vjezdy s dřevěnými překlady je zastřešena sedlovou střechou.

Na území obce se nenachází památkové rezervace ani další předměty ochrany ve smyslu zákona č.20/1987 Sb., o státní památkové péči (ve znění pozdějších předpisů).

Objekty místního zájmu ochrany – podmínky ochrany jsou definovány v textové části ÚP, kap. 2 „Základní koncepce rozvoje území, ochrany a rozvoje jeho hodnot“

- a) **Objekty místního zájmu ochrany v oblasti urbanistických a architektonických hodnot**
- prostředí nemovitých kulturních památek v obci,
 - prvky drobné architektury (Boží muka, kříže a další objekty, včetně vzrostlé zeleně, která tvoří s objekty nedílný celek),
 - kulturní a historické tradice – místa spojená s historií, tradičním životem obce a připomínající významné osobnosti a rodáky.
- b) **Objekty místního zájmu ochrany v oblasti přírodních hodnot**
- nivy potoků s břehovými porosty a plochami převážně kulturních luk,
 - významné solitérní stromy a výjimečné dřeviny na celém území obce, staré odrůdy ovocných stromů.

Válečné hroby dle zákona č. 122/2004 Sb. – na území obce se nenacházejí žádné evidované objekty

Archeologická naleziště, území archeologického zájmu

Z hlediska ochrany archeologického dědictví je obecně nutno považovat celé území obce za území s archeologickými nálezy. Z toho vyplývá povinnost stavebníků již od doby přípravy stavby oznámit stavební záměr Archeologickému ústavu AV ČR v Brně a umožnit jemu nebo oprávněné organizaci provést na dotčeném území záchranný archeologický výzkum. Obdobně se postupuje, má-li se na daném území provádět jiná činnost, kterou by mohlo být ohroženo provádění archeologických výzkumů (§ 22, odst. 2 zák. č. 20/1987 Sb. o státní památkové péči ve znění pozdějších předpisů).

U archeologického nálezu, který nebyl učiněn při provádění archeologických výzkumů, musí být učiněno oznámení Archeologickému ústavu nebo nejbližšímu muzeu buď přímo, nebo prostřednictvím obce, v jejímž územním obvodu k archeologickému nálezu došlo. Oznámení o archeologickém nálezu je povinen učinit nálezce nebo osoba odpovědná za provádění prací, při nichž došlo k archeologickému nálezu, a to nejpozději druhého dne po archeologickém nálezu nebo potom, kdy se o archeologickém nálezu dozvěděl.

Archeologický nález i naleziště musí být ponechány beze změny až do prohlídky Archeologickým ústavem nebo muzeem, nejméně však po dobu pěti pracovních dnů po učiněném oznámení. Archeologický ústav nebo oprávněná organizace učiní na nalezišti všechna opatření nezbytná pro okamžitou záchranu archeologického nálezu, zejména před jeho poškozením, zničením nebo odcizením.

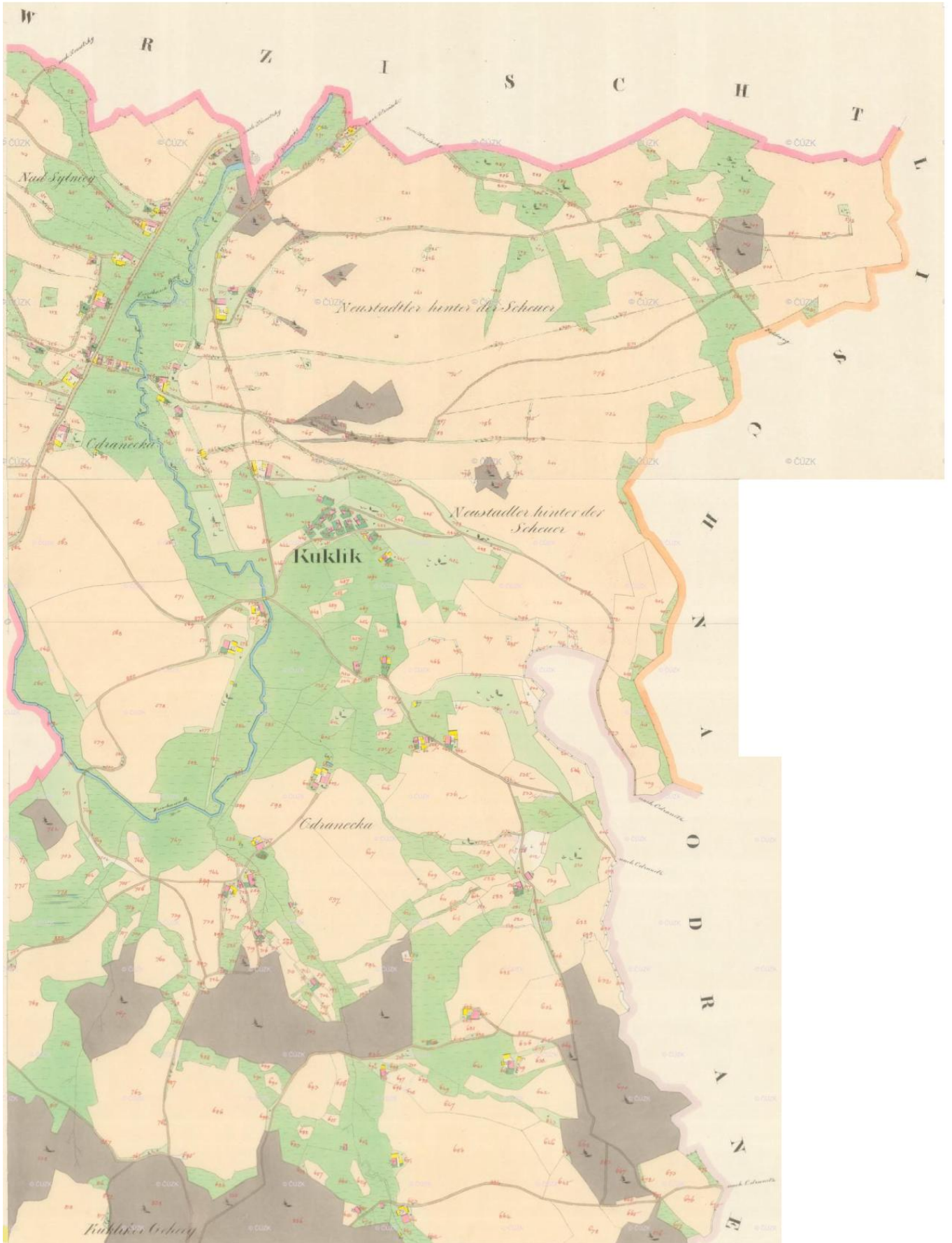
Ve Státním archeologickém seznamu jsou evidovány území s archeologickými nálezy:

- kategorie ÚAN II (území s pravděpodobným výskytem):

ID SAS	název ÚAN	poznámka
23147	novověké jádro obce Kuklík	
23150	novověké jádro obce Vříšť	zasahuje do severního výběžku kat. území

- kategorie ÚAN III (území s dosud nedoloženým výskytem – celé správní území obce (mimo lokalitu ÚAN II)

**d) Stabilní katastr 1835 (Císařské povinné otisky stabilního katastru
1 : 2 880 - Morava a Slezsko)**



e) Ochrana přírody a krajiny

--Zvláště chráněná území na území obce

Nejsou evidována.

-- NATURA 2000

kód ÚSOP	kód NATURA	název	rozloha (ha)	předmět ochrany
5558	CZ0613009	Niva Fryšávky	35,3296	modrásek bahenní (<i>Maculinea nausithous</i>)

--Významné krajinné prvky (VKP)

Na území obce existují VKP vymezené přímo ze zákona č. 114/1992 Sb., o ochraně přírody a krajiny, ve smyslu § 3 písm. b) – lesy, vodní toky, rybníky, údolní nivy apod. Legislativně ochranu VKP upravuje § 4 odst. 2 výše jmenovaného zákona.

--Chráněná území

kategorie	kód	název
Chráněná krajinná oblast	75	Žďárské vrchy

Zonace CHKO

I. zóna



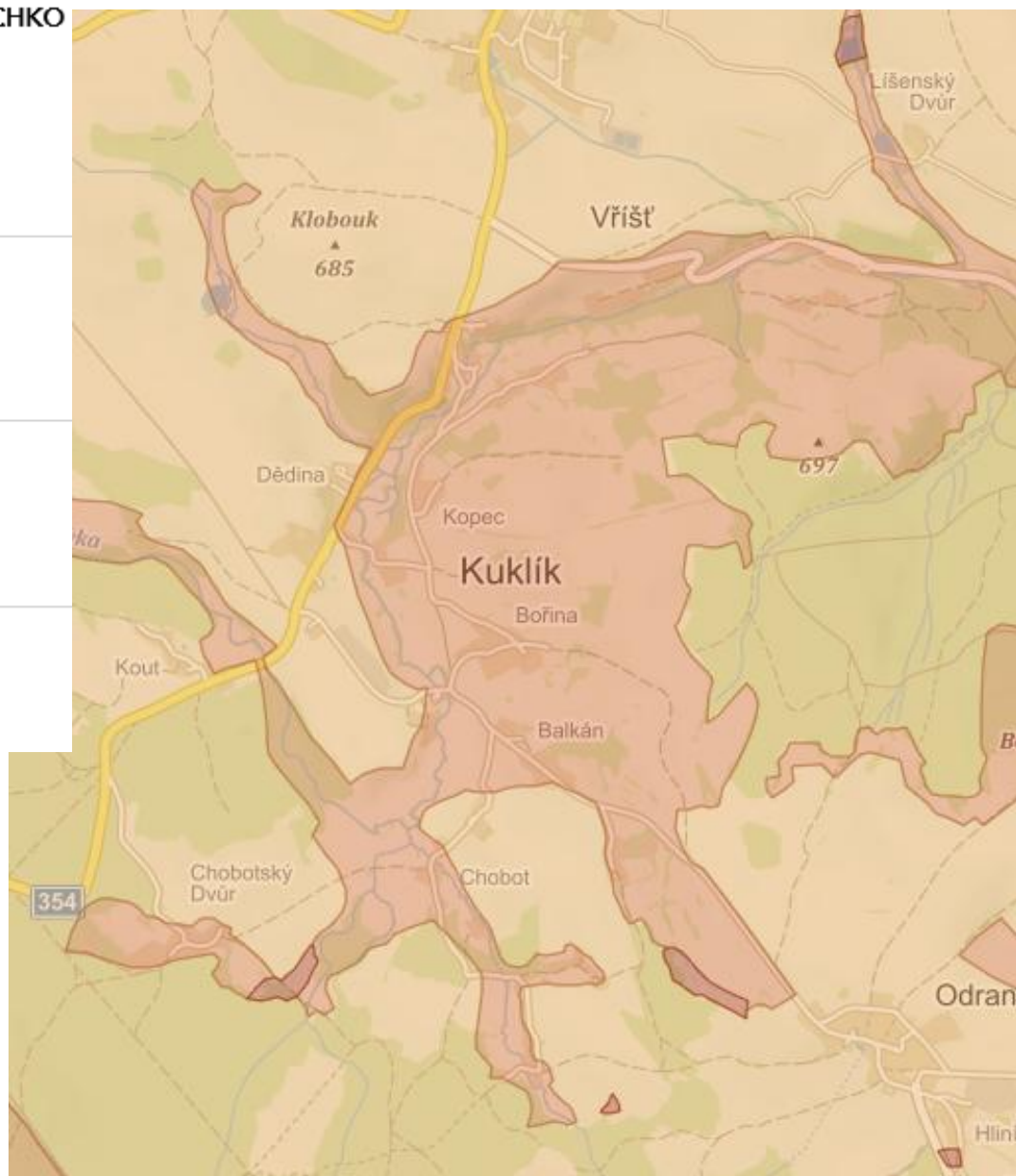
II. zóna



III. zóna



IV. zóna



zonace CHKO Žďárské vrchy

--Památné stromy

kód	název	typ objektu	poznámka
100635	Lípa velkolistá v Kuklíku	jednotlivý strom	na p. č. 781/1 k. ú. Kuklík, Na okraji zahrady, na konci osady v části Chobotský dvůr, OP ze zákona

Dle informace obce v lednu 2022 je obvod kmene památného stromu ve výšce 130 cm nad zemí 893 cm. Průměr kmene je 285 cm, kruhové OP stromu má poloměr 28,5 m.

--Prvky ÚSES**--- Nadregionální a regionální ÚSES**

Jižní částí řešeného území prochází regionální biokoridor RBK 1373 Pasecká skála – Pohledecká skála. RBC 313 Pohledecká skála, vymezené na sousedním k. ú. Pohledec se dotýká jižní hranice řešeného území.

--- Lokální ÚSES

Pro k. ú. Nový Jimramov, Javorek, Líšná a Kuklík byl zpracován v roce 1999 generel lokálního ÚSES (Ing. Draga Kolářová, Brno). Návrh byl při řešení ÚP respektován, jednotlivé prvky jsou vyznačeny v grafické části, byly provedeny dílčí úpravy a upřesnění vymezení prvků dle aktuálního stavu v území, parcelního členění a za účelem koordinace s prvky vymezenými na sousedních katastrech.

--Přírodní parky

Na území obce nezasahují.

--Migrační koridor a migračně významné území

Migrační koridor prochází v severojižním směru západním okrajem území, celé území obce s výjimkou oblasti jádra sídla (části Kuklík, Bořina a Balkán) je vymezeno jako migračně významné území.

--Ochrana krajinného rázu

Krajinný ráz je chráněn na základě zák. č. 114/1992 Sb., o ochraně přírody a krajiny. Krajinný ráz, kterým je zejména přírodní, kulturní a historická charakteristika určitého místa či oblasti, je chráněn před činnostmi snižující jeho estetickou a přírodní hodnotu.

K ochraně krajinného rázu v oblasti Žďárských vrchů, kde leží území obce Kuklík, byla zřízena v roce 1970 chráněná krajinná oblast Žďárské vrchy. Jak uvádí na svém webu, „posláním CHKO je zachování harmonicky vyvážené kulturní krajiny s významným zastoupením přirozených ekosystémů. V jejím krajinném rázu, formovaném od středověké kolonizace někdejšího pomezí hvozdu, se pod zalesněnými hřbety Žďárských vrchů prolínají pole a louky s osnovou dřevinné vegetace, malebně začleněnými rybníky i venkovským osídlením s prvky horácké lidové architektury. Významným fenoménem chráněného území je voda. Na zdejší husté síti drobných vodních toků byla od středověku vytvářena rozsáhlá rybníční soustava. K nejcennějším segmentům náleží zejména rašeliniště a další mokřadní společenstva. Typickým krajinným prvkem oblasti jsou rovněž rulové skalní útvary vytvořené na zalesněných hřbetech Žďárských vrchů a mozaika rozptýlené dřevinné vegetace s remízky a kamenicemi v zemědělsky využívané krajině“. Zásahy do krajinného rázu, zejména umístování a povolování staveb mohou být prováděny pouze po projednání se Správou CHKO Žďárské vrchy a s ohledem na zachování chráněných hodnot území.

f) Územně analytické podklady SLDB 2011

Sledovaný jev		2011
	Kód obce	595969
4	Podíl osob starších 14 let bez vzdělání a s nejvyšším dokončeným základním vzděláním (%)	20,3
5	Podíl osob starších 14 let s dokončeným vysokoškolským vzděláním (%)	5,1
7	Podíl ekonomicky aktivních v priméru (%)	8,8
7	Podíl ekonomicky aktivních v sekundéru (%)	33,3
9	Vyjíždějící do zaměstnání mimo obec ²	16
9	Vyjíždějící do škol mimo obec ²	9
10	Dojíždějící do zaměstnání do obce ²	7
10	Dojíždějící do škol do obce ²	0
12	Podíl neobydlených bytů z celkového počtu bytů (%)	46,4
13	Počet obydlých domů	43
13	Počet obydlých bytů (OB)	52
13	Podíl obydlých bytů v rodinných domech (%)	92,3
13	Podíl obydlých bytů postavených do roku 1919 (%)	17,3
	postavených v letech 1920-1970 (%)	21,2
	postavených v letech 1971-1980 (%)	38,5
	postavených v letech 1981-2000 (%)	43,2
	postavených v letech 2001-2011 (%)	7,7
16	Počet neobydlých bytů sloužících k rekreaci	36
19	Podíl obyvatel v OB s vodovodem (%)	98,8
20	Podíl obyvatel v OB s plynem zavedeným do bytu (%)	8,1
21	Podíl obyvatel v OB s přípojem na kanalizační síť (%)	1,2
37	Počet obyvatel v obydlých bytech	165
	z toho s vodovodem	160
	s plynem zavedeným do bytu	13
	s přípojem na kanalizační síť	2

Poznámky

- Údaje odpovídají územní struktuře platné ke dni sčítání lidu, domů a bytů. Ve sloupci Sledovaný jev se uvádí číslo řádku sledovaného jevu podle přílohy 1 části B k Vyhlášce 500/2006 Sb.
- vyjíždějící (dojíždějící) denně

g) Územně analytické podklady 2020

Sledovaný jev		Nejčerstvější údaj
1	Počet obyvatel	205
1	Přirozený přírůstek	6
1	Přírůstek stěhováním	7
1	Celkový přírůstek	13
2	Podíl obyvatel ve věku 0–14 let na celkovém počtu obyvatel (%)	23,4
2	Podíl obyvatel ve věku 15–64 let na celkovém počtu obyvatel (%)	53,2
2	Podíl obyvatel ve věku 65 a více let na celkovém počtu obyvatel (%)	23,4
2	Počet obyvatel ve věku 0–14 let	48
2	Počet obyvatel ve věku 15–64 let	109
2	Počet obyvatel ve věku 65 a více let	48
6	Počet částí obce	1
6	Počet katastrálních území	1
6	Počet základních sídelních jednotek	2
7	Daňové příjmy rozpočtů obcí (tis. Kč)	3 013
8	Podíl nezaměstnaných osob (%)	3,74
8	Uchazeči o zaměstnání v evidenci ÚP – dosažitelní	4
8	Uchazeči o zaměstnání v evidenci ÚP – celkem	4
8	Uchazeči o zaměstnání v evidenci ÚP – absolventi	-
8	Uchazeči o zaměstnání v evidenci ÚP nad 12 měsíců	1
11	Počet dokončených bytů	-
17	Počet hromadných ubytovacích zařízení celkem	2
22	Podíl zemědělské půdy z celkové výměry (%)	47,0
23	Podíl orné půdy ze zemědělské půdy (%)	51,3
23	Podíl zahrad ze zemědělské půdy (%)	0,8
24	Podíl trvalých travních porostů ze zemědělské půdy (%)	47,9
27	Podíl orné půdy z celkové výměry (%)	24,1
27	Podíl nezemědělské půdy z celkové výměry (%)	53,0
27	Podíl lesních pozemků z celkové výměry (%)	49,7
27	Podíl vodních ploch z celkové výměry (%)	0,2
27	Podíl zastavěných ploch a nádvoří z celkové výměry (%)	0,5
27	Podíl ostatních ploch z celkové výměry (%)	2,6
30	Koeficient ekologické stability	0,52
37	Živě narození	6
37	Zemřelí	-
37	Přistěhovalí	10
37	Vystěhovalí	3
37	Průměrný věk	40,5
37	Index stáří	100,0
37	Celková výměra (ha)	488
37	Zemědělská půda (ha)	786
37	Orná půda (ha)	190
37	Zahrady (ha)	3
37	Trvalé travní porosty (ha)	177
37	Nezemědělská půda (ha)	416
37	Lesní pozemky (ha)	390
37	Vodní plochy (ha)	2
37	Zastavěné plochy a nádvoří (ha)	4
37	Ostatní plochy (ha)	20

h) Historický lexikon – počet obyvatel a domů podle výsledků sčítání od roku 1869

území: obec Kuklík (přepočten na územní strukturu 2010)

Sčítání v roce	Počet obyvatel ¹	Počet domů ²
1869	586	86
1880	560	86
1890	596	86
1900	532	85
1910	474	85
1921	414	85
1930	442	82
1950	270	75
1961	251	58
1970	222	53
1980	205	41
1991	180	53
2001	173	75
2011	165	84

Poznámky

¹ 1869 - obyvatelstvo přítomné civilní

1880 až 1950 - obyvatelstvo přítomné

1961 až 1991 - obyvatelstvo bydlící (tj. hlášené v obci k trvalému pobytu)

2001 - obyvatelstvo bydlící (osoby s trvalým nebo dlouhodobým pobytem)

² 1869 až 1950 - celkový počet domů

1961 až 1980 - počet domů trvale obydlených

1991 a 2011 - celkový počet domů

i) Výpočet hygienického hlukového pásma u silnic

Výpočet hlukové hladiny silnice II/354 v průtahu obce Kuklík

Výpočet byl zpracován dle novelizované metodiky pro výpočet hluku ze silniční dopravy, zpracované RNDr. Milošem Liberkem a Ing. Liborem Ládyšem – Praha, 2011 s ohledem na informativní charakter výpočtu a zobecněná vstupní data nejsou dále uvažovány podrobnější korekce ve smyslu metodiky

rok	2016	sčít.místo: 6	3440				
NV	164		P_{NA}	11,24058			
O	1291		PO_{noc}	0,065481	IO_{noc}	85	IO_{den} 1210
M	4		PN_{noc}	0,079	IN_{noc}	13	IN_{den} 151
SV	1459						
v (km/h)	50	45			n_{OAd}	67	n_{NAd} 8
					n_{OAn}	14	n_{NAn} 2
LOA	74,9	F_{VOA}	0,000755				
L _{NA}	81,4	F_{VNA}	0,002236				
F ₁	5102448	den		F ₂	1,07	2-3% sklon	nivelety
F ₁	992817	noc		F ₃	1	ACO obrusná	vrstva
X	$F_1 \times F_2 \times F_3$						
X	5459620	den		Y	57,27		
X	1062314	noc		Y	50,16		
korekce vzdálenosti 15 m						NV	nákladní vozidla
U	odrazivý t.	H(m)	1,5	d(m)	15	O	osobní
U	2,4					M	motocykly
						SV	suma vozidel
IdB(A)	54,87	den				ACO	asfaltový koberec/ obrus
IdB(A)	47,76	noc				CB	cementový beton

Výpočet izofony – hlukové hladiny silnice II/354 v katastru obce Kuklík 2020

Výpočet byl zpracován dle novelizované metodiky pro výpočet hluku ze silniční dopravy, zpracované RNDr. Milošem Liberkem a Ing. Liborem Ládyšem – Praha, 2011 s ohledem na informativní charakter výpočtu a zobecněná vstupní data nejsou dále uvažovány podrobnější korekce ve smyslu metodiky

rok	2016	sčít.místo	6 3440				
NV	164			P_{NA}	11,24058		
O	1291			PO_{noc}	0,066241	IO_{noc}	86
M	4			PN_{noc}	0,079	IN_{noc}	13
SV	1459						
v (km/h)	90	75				n_{OAd}	67
						n_{NAd}	8
						n_{OAn}	14
						n_{NAn}	2
LOA	74,9	F_{vOA}	0,001519				
LNA	81,4	F_{vNA}	0,002122				
F ₁	5611448	den		F ₂	1,15	4-5 % sklon	nivelety
F ₁	1297112	noc		F ₃	1	ACO obrusná	vrstva
X	$F_1 \times F_2 \times F_3$						
X	6453166	den		Y	58,00		
X	1491679	noc		Y	51,64		
výpočet izofony						NV	nákladní vozidla
pohltivý						O	osobní
U t.		H(m)	1,5			M	motocykly
U	-2,00222					SV	suma vozidel
U	1,7246					ACO	asfaltový koberec/ obrus
I₆₀ dB(A)	60,00	den	d(m)	5		CB	cementový beton
I₅₀ dB(A)	49,91	noc	d(m)	10			

Výpočet izofony – hlukové hladiny silnice II/354 v katastru obce Kuklík 2040

Výpočet byl zpracován dle novelizované metodiky pro výpočet hluku ze silniční dopravy, zpracované RNDr. Milošem Liberkem a Ing. Liborem Ládyšem – Praha, 2011 s ohledem na informativní charakter výpočtu a zobecněná vstupní data nejsou dále uvažovány podrobnější korekce ve smyslu metodiky

rok	2040	sčít.místo	6 3440	odhad		
NV	210		P_{NA}	12,2093		
O	1500		PO_{noc}	0,067209	IO_{noc} 101	IO_{den} 1409
M	10		PN_{noc}	0,079	IN_{noc} 17	IN_{den} 193
SV	1720					
v (km/h)	90	75			n_{OAd} 78	n_{NAd} 11
					n_{OAn} 17	n_{NAn} 3
LOA	74,4	F_{vOA}	0,001519			
LNA	80,2	F_{vNA}	0,002122			
F_1	5442794	den		F_2 1,15	4-5 % sklon	nivelety
F_1	1274794	noc		F_3 1	ACO obrusná	vrstva
X	$F_1 \times F_2 \times F_3$					
X	6259213	den		Y 57,87		
X	1466013	noc		Y 51,56		
výpočet izofony					NV	nákladní vozidla
pohltivý					O	osobní
U t.		H(m)	1,5		M	motocykly
U	-2,00222				SV	suma vozidel
U	1,7246				ACO	asfaltový koberec/ obrus
I_{60} dB(A)	59,87	den	d(m)	5	CB	cementový beton
I_{50} dB(A)	49,84	noc	d(m)	10		

Výpočet izofony – hlukové hladiny silnice II/353 v katastru obce Kuklík 2020

Výpočet byl zpracován dle novelizované metodiky pro výpočet hluku ze silniční dopravy, zpracované RNDr. Milošem Liberkem a Ing. Liborem Ládyšem – Praha, 2011 s ohledem na informativní charakter výpočtu a zobecněná vstupní data nejsou dále uvažovány podrobnější korekce ve smyslu metodiky

rok	2016	sčít.místo	6 3398				
NV	69			P_{NA}	11,16505		
O	542			PO_{noc}	0,066165	IO_{noc}	36
M	7			PN_{noc}	0,079	IN_{noc}	5
SV	618						IO_{den} 513
v (km/h)	90	75				n_{OAd}	28
						n_{NAd}	4
						n_{OAn}	6
						n_{NAn}	1
LOA	74,9			F_{vOA}	0,001519		
LNA	81,4			F_{vNA}	0,002122		
F_1	2371134	den		F_2	1,15	4-5 % sklon	nivelety
F_1	547545,9	noc		F_3	1	ACO obrusná	vrstva
X	$F_1 \times F_2 \times F_3$						
X	2726804	den		Y	54,26		
X	629677,8	noc		Y	47,89		
výpočet izofony				NV		nákladní vozidla	
pohltivý				O		osobní	
U t.		H(m)	1,5	M		motocykly	
U	-5,06814			SV		suma vozidel	
U	-2,00222			ACO		asfaltový koberec/ obrus	
I_{60} dB(A)	59,32	den	d(m)	0		CB	cementový beton
I_{50} dB(A)	49,89	noc	d(m)	5			

Výpočet izofony – hlukové hladiny silnice II/353 v katastru obce Kuklík 2040

Výpočet byl zpracován dle novelizované metodiky pro výpočet hluku ze silniční dopravy, zpracované RNDr. Milošem Liberkem a Ing. Liborem Ládyšem – Praha, 2011 s ohledem na informativní charakter výpočtu a zobecněná vstupní data nejsou dále uvažovány podrobnější korekce ve smyslu metodiky

rok	2040	sčít.místo	6 3398	odhad		
NV	90		P_{NA}	10,58824		
O	750		PO_{noc}	0,065588	IO_{noc} 50	IO_{den} 710
M	10		PN_{noc}	0,079	IN_{noc} 7	IN_{den} 83
SV	850					
v (km/h)	90	75			n_{OAd} 39	n_{NAd} 5
					n_{OAn} 8	n_{NAn} 1
LOA	74,4	F_{vOA}	0,001519			
LNA	80,2	F_{vNA}	0,002122			
F_1	2563647	den		F_2 1,15	4-5 % sklon	nivelety
F_1	587681,8	noc		F_3 1	ACO obrusná	vrstva
X	$F_1 \times F_2 \times F_3$					
X	2948194	den		Y 54,60		
X	675834,1	noc		Y 48,20		
výpočet izofony					NV	nákladní vozidla
pohltivý					O	osobní
U t.		H(m)	1,5		M	motocykly
U	-4,88434				SV	suma vozidel
U	-1,17247				ACO	asfaltový koberec/ obrus
I_{60} dB(A)	59,48	den	d(m)	1	CB	cementový beton
I_{50} dB(A)	49,37	noc	d(m)	6		