

Městský úřad Nové Město na Moravě

odbor dopravy a vnitřních věcí

Vratislavovo náměstí 103,
592 31 Nové Město na Moravě

BS Morava spol. s r.o.
Foltýnova 1007
635 00 Brno

Váš dopis zn./ze
dne

18.12.2023

Naše značka

MUNNMNM/38758/2023-1/3

Vyřizuje/linka

Martin Grepl/566 598 375
martin.grepl@meu.nmmn.cz

Nové Město na Moravě

Dne: 23.01.2024

ROZHODNUTÍ POVOLENÍ UZAVÍRKY

Městský úřad Nové Město na Moravě, odbor dopravy a vnitřních věcí, jako silniční správní úřad vykonává působnost silničního správního úřadu ve věcech silnic II. a III. třídy a veřejně přístupných účelových komunikací, příslušný podle ustanovení § 40 odst. 4 písm. a) a dle ustanovení § 40 odst. 5 písm. b) ve věcech místních komunikací, zákona č. 13/1997 Sb., o pozemních komunikacích, ve znění pozdějších předpisů (dále jen "zákon o pozemních komunikacích"), ve správním řízení přezkoumal žádost o povolení uzavírky, kterou dne 18.12.2023 podal účastník řízení právnická osoba

**SPORTOVNÍ KLUB NOVÉ MĚSTO NA MORAVĚ z.s., IČO 43378480, Vlachovická 1200,
592 31 Nové Město na Moravě, zastoupen na základě plné moci právnickou osobou
BS Morava spol. s r.o., IČO 25511009, Foltýnova 1007, 635 00 Brno**

(dále jen "žadatel"), a na základě tohoto přezkoumání a po projednání s vlastníkem komunikace, která má být uzavřena, a s vlastníky pozemních komunikací, po níž má být vedena objížďka a s obcemi, na jejímž zastavěném území má být povolena uzavírka nebo nařízena objížďka - podle ustanovení § 24 zákona o pozemních komunikacích a ustanovení § 39 odst. 5 vyhlášky č. 104/1997 Sb., kterou se provádí zákon o pozemních komunikacích, ve znění pozdějších předpisů

p o v o l u j e

úplné a částečné uzavírky silnic II. a III. třídy, místních komunikací a veřejně přístupných účelových komunikací v ORP Nové Město na Moravě a nařizuje objížďky.

(dále jen "uzavírka")

Popis : úplné uzavírky komunikací ve dnech : 7.2. - 18.2.2024

místní a účelové komunikace:

- **ul. Sportovní** - parkoviště mezi Kulturním domem a atletickým stadionem
využití zmíněného úseku jako podélné parkování pro pohodlné zaparkování osob s nutností akreditace
- **ul. Žďárská Parcela č. 2961/1** (parkoviště u nemocnice) využití pro BUS nástupní stanice -
otáčení kyvadlové dopravy
- **ul. Žďárská** - parkoviště (u Policie ČR) využití pro parkování vozidel PČR
- **ul. Vlachovická - parcela č. 3017/2**, ostatní plocha – manipulační plocha (parkoviště MEDIN)
vjezd do areálu fy. MEDIN a.s. na povolení pořadatele.
- **ul. Lesní** - uzavření úseku tak, aby nevjížděla a neparkovala vozidla mimo povolení pořadatele

(v úseku od konce městské zástavby směrem na Zahradníkův kout) po dobu konání MS přístupná pouze majitelům a obyvatelům chatové oblasti Zahradníkův kout na základě průjezdových karet.

- rezidenční parkování v NMNM

vjezd do obytných zón ze silnice Žďárská dále ul. Purkyňova, Pavlovova, Mendlova, oblast „Betléma“ ul. Blažičkova Němcova, Podlouckého, Jamborova a Německého, budou opatřeny zákazem vjezdu (dodatková tabulka „mimo dopravní obsluhy“).

- **Vlachovická - místní kom.** od křižovatky se silnicí III/35314 po vjezd o areálu Vysočina arény
- **úcelová kom.** od silnice III/35314 po technické zázemí areálu Vysočina arény

- úplné uzavírky komunikací

ve dnech : 7., 9., 10., 13. - 15.2. 2024, platnost **od 12:00 do 22:00 hod.**

víkendy: 11., 17. - 18. 2. 2024 platnost **od 9:00 do 22:00 hod**

- **III/35314 Vlachovická** v úseku 1,262 – 5,290 km dle provozního staničení silničního pasportu využití celé šířky vozovky jako prostor určený především pro pěší návštěvníky biatlonu
- **III/35315 Jiříkovická** v úseku 2,010–3,700km (úsek Jiříkovice-Nové Město n.M.– zjednosměrněno
- **III/35315 Jiříkovická** v úseku 0,390 – 1,250 km (úsek Radňovice-Jiříkovice) – zjednosměrněno pouze v případě nepříznivých podmínek, využití podélné parkování vozidel.

- částečné uzavírky komunikací

- **III/35415 Nezvalova** zjednosměrnění ve směru od silnice Maršovská II/354 k silnici II/360 Soškova) v celém úseku – využití komunikace pro podélné parkování.
- **III/35418** v úseku 0,000 – 1,495 km dle provozního staničení silničního pasportu zjednosměrnění ve směru od silnice I/19 k obci Slavkovice
- **II/35417** v úseku 0,250 – 1,910 km dle provozního staničení silničního pasportu zjednosměrnění ve směru od obce Slavkovice na obec Petrovice.
- **úcelové komunikace** na parc. č. 524/6, 524/5, 524/4, 524/1, 524/3, 524/2 v k.ú. Slavkovice; 340/4, 340/2, 340/1, 340/3, 355/2, 355/1 v k.ú. Radňovice zjednosměrnění ve směru od obce Slavkovice na obec Radňovice
- **místní komunikace Tyršova** - před KD podélné parkování pro parkování vozidel pro akreditace

nařízení objížděk po trasách

Objížděné trasy pro vozidla do 3,5 t :

objížděná trasa úplné uzavírky sil. III/35314 – popis: Nové Město na Moravě – I/19 – II/354 – Maršovice – Rokytno – Sněžné – II/353 – Krátká – Kadov – Fryšava pod Žakovou Horou – Tři Studně – III/35314 – Vlachovice

Délka objížděné trasy: cca 26 km

objížděná trasa částečné uzavírky sil. III/35315 – popis: Nové Město na Moravě – II/354 – Petrovice – Řečice – Hlinné – III/35421 – Jámy – III/35421 – I/19 – Radňovice

Délka objížděné trasy: cca 18 km

objížděná trasa částečné uzavírky sil. III/35418 a III/35417 – popis: Nové Město na Moravě – II/354 – Petrovice – Hlinné – III/35421 – Jámy – III/35421 – I/19 – Radňovice

Délka objížděné trasy: cca 18 km

objízdna trasa částečné uzavírky účelové komunikace na parc. č. 524/6, 524/5, 524/4, 524/1, 524/3, 524/2 v k.ú. Slavkovice; 340/4, 340/2, 340/1, 340/3, 355/2, 355/1 v k.ú. Radňovice – popis: Radňovice – III/35418 – účelové komunikace

Délka objízdny trasy: cca 2,7 km

Objízdna trasa pro vozidla nad 3,5 tuny:

Nové Město na Moravě – Nová Ves u Nového Města na Moravě – Radešínská Svratka – Bobrová po silnici II/360 – Radešín Bohdalec Ostrov nad Oslavou po silnici II/388 – Sazomín – Vatín – Žďár nad Sázavou po silnici I/37 - Radňovice I/19

Délka objízdny trasy: cca 36 km

Termín: 4.2. - 18.2.2024

Důvod: zajištění bezpečnosti silničního provozu při konání sportovní akce MS v biatlonu 2024

Vedení autobusové linkové dopravy:

V předmětném úseku v době uzavírky provozuje veřejnou osobní linkovou dopravu vnitrostátní (dále jen **VLOD**) dopravce:

- Zdar a.s. (linky 840102, 840108, 840120, 840130, 840207, 840315, 841120, 841207, 841315)
- Zlatovánek spol. s r.o. (linky 840902, 840903)

silnice I/19

V pracovní dny v čase od 12:00 do 22:00 hod. a během víkendových dnů budou spoje linek 840102, 840207, 840902, 840903 a 841207 obsluhující zastávku „Nové Město na Mor., nemocnice“ ukončeny/zahájeny na zastávce „Nové Město na Mor., centrum“ a nebudou obsluhovat zastávku „Nové Město na Mor., nemocnice“. (-2 km)

V pracovní dny v čase od 12:00 do 22:00 hod. a během víkendových dnů nebude obsluhována zastávka „Nové Město na Moravě, nemocnice“ linkami 840108, 840120, 840130, 840315, 841120, 841315. (u vybraných spojů -1,4 km)

* Spoje linek 840120, 840315, 841120, 841315 směrem ze Žďáru nad Sázavou do Nového Města na Moravě budou vedeny v původní trase. S ohledem na aktuální dopravní situaci mohou být spoje uvedených linek vedeny ze silnice I/19 - III/35418 – III/35417 – Petrovice – II/354 a dále v původní trase. V takovém případě nebude obsluhována zastávka „Nové Město na Moravě, nemocnice“. (+1,7 km/+3 km spoj 840315/28)

* Spoje linky 840130 směrem ze Žďáru nad Sázavou do Nového Města na Moravě budou vedeny v původní trase. S ohledem na aktuální dopravní situaci mohou být spoje uvedené linky vedeny ze silnice III/35417 – Petrovice – II/354 a dále v původní trase. V takovém případě nebude obsluhována zastávka „Nové Město na Moravě, nemocnice“. (-1,2 km/-4,8 km spoj 840130/111)

* Spoje linek 840120, 840130, 840315, 841120, 841315 směrem z Nového Města na Moravě do Žďáru nad Sázavou budou vedeny v původní trase. Za účelem obsluhy zastávky „Nové Město na Moravě, nemocnice“ mohou být spoje vedeny ze silnice I/19 – III/35314 Nečasova – Žďárská – obsloužit zastávku „Nové Město na Moravě, nemocnice“ – III/01844 – a dále v původní trase. (-1 km)

silnice III/35314 Vozidlům VLOD bude umožněn průjezd uzavírkou po celou dobu obousměrně.

silnice III/35315

* Spoje linky 840108 z Nového Města na Moravě do Jiřčovic budou vedeny v původní trase. Za účelem obsluhy zastávky „Nové Město na Moravě, nemocnice“ mohou být spoje vedeny ze silnice I/19

– III/35314 Nečasova – Žďárská – obsloužit zastávku „Nové Město na Moravě,,nemocnice“ – III/01844 – a dále v původní trase. (-1 km)

* Spoje linky 840108 z Jiříkovic do Nového Města na Moravě budou vedeny v původní trase. S ohledem na aktuální dopravní situaci mohou být spoje této linky vedeny ze silnice I/19 - III/35418 – III/35417 – Petrovice – II/354 a dále v původní trase. V takovém případě nebude obsluhována zastávka „Nové Město na Moravě,,nemocnice“. (+1,7 km)

V případě zavedení jednosměrného provozu z Radňovic do Jiříkovic budou spoje linky 840108 z Jiříkovic do Nového Města na Moravě vedeny ze zastávky „Nové Město na Mor.,Jiříkovice“ – III/35315 - III/35314 – a dále v původní trase po III/01844 Žďárská (-0,5 km). S ohledem na aktuální dopravní situaci mohou být spoje této linky dále vedeny ze silnice I/19 - III/35418 – III/35417 – Petrovice – II/354 a dále v původní trase. (+3,6 km)

Výjimka pro spoje 840108/1 (ve 4:55 - pouze v pracovní dny), 12 (v 7:05 - pouze při zavedení jednosměrného provozu z Radňovic do Jiříkovic na sil. III/35315) a 314 (v 8:40 - pouze při zavedení jednosměrného provozu z Radňovic do Jiříkovic na sil. III/35315), které pojedou po silnici III/35315 ve směru dle řádného jízdního řádu (tedy v protisměru).

silnice III/35417

Vozidlům VLOD bude umožněn průjezd v obou směrech. V závislosti na aktuální dopravní situaci může být spoj 840130/108 veden ze zastávky „Nové Město na Mor.,Petrovice“ – dále III/35417 – ÚK kolem ZD – II/354 – Nové Město na Moravě – I/19 – III/35418 – Slavkovice – dále v původní trase. (+3,7 km)

Spoj 840130/111 neobslouží zastávku „Nové Město na Mor.,nemocnice“. (-4,8 km)

Dočasné přemístění zastávek: Uzavírka si nevyžádá dočasné přemístění zastávky.

Zastávka „Nové město na Mor.,nemocnice“ bude obsluhována vybranými spoji.

Další informace:

Na dobu trvání uzavírky bude schválen výlukový jízdní řád (linky 840102, 840108, 840120, 840130, 840207, 840315, 841120, 841207, 841315, 840902, 840903).

Vzhledem k délce objízdne trasy a pravděpodobnému souběhu s dalšími uzavírkami/charakteru využívaných komunikací není možné garantovat všechny návaznosti z řádného jízdního řádu.

MHD

Po prozkoumání a vyhodnocení dopravní úřad v souladu s ustanovením § 24 odst. 9 zákona č. 13/1997 Sb., o pozemních komunikacích, ve znění pozdějších předpisů a podle ustanovení § 39 odst. 1 písm. g) vyhlášky č. 104/1997 Sb., ve znění pozdějších předpisů, vydává souhlas s změnou trasy linek:

č.1 - 845101 MHD

č.2 - 845102 MHD

v termínu od **07. 02. 2024 do 18. 02. 2024** následovně:

U linek MHD 845101 + 845102 přesunutí zastávky "Nové Město na Mor.,MEDIN ", "Nové Město na Mor.,nemocnice " a "Nové Město na Mor.,pod nemocnicí " na zastávku "Nové Město na Mor.,v nemocnici "

Trasa linek: Dopravní terminál, dále po schválené trase do areálu nemocnice a zpět po schválené trase na Dopravní terminál.

- Žadatel zajistí vylepení a po uplynutí termínu přesunutí také odstranění upozornění o přesunutí uvedené zastávky MHD.
- Pokud dojde k posunu termínu uzavírky, vyrozumí zhotovitel stavby **minimálně 7 pracovních dnů** před plánovanou uzavírkou dopravce ZDAR a.s. Jihlavská 759/4, Žďár nad Sázavou.
- Žadatel ve spolupráci s MP zajistí v termínu od 05. 02. 2024 do 18. 02. 2024 volný prostor zastávek „Nové Město na Mor.,KD“, a „Nové Město na Mor.,Tyršova ulice“, aby nebyl narušen provoz MHD

Uzavírka se dále povoluje za těchto podmínek:

1. Žadatel zajistí řádné označení uzavírky před jejím započítáním podle stanovení přechodné úpravy provozu, které bylo vydáno podle ustanovení § 61 a § 77 zákona č. 361/2000 Sb., o provozu na pozemních komunikacích a o změnách některých zákonů, ve znění pozdějších předpisů (dále jen zákon o provozu na pozemních komunikacích), po předchozím souhlasném písemném stanovisku Policie ČR, Krajské ředitelství policie Kraje Vysočina, Odbor služby dopravní policie, Vrchlického č.p. 2627/46, 586 01 Jihlava 1, ze dne 15.12. 2023 pod č.j.:KRPJ-145345-2/ČJ-2023-1600DP-AUG.
2. Uzavírka musí být označena předepsaným způsobem. Označení zabezpečuje žadatel o uzavírku na svůj náklad a odpovídá za jeho stav po dobu trvání uzavírky dle ustanovení § 24 odst. 7 zákona o pozemních komunikacích po celou dobu uzavírky. Po skončení uzavírek bude opravní značení uvedeno do původního stavu.
3. Uzavírka se povoluje za předpokladu, že budou dodrženy podmínky označení a zabezpečení podle ustanovení § 39 vyhl. 104/1997 Sb. v platném znění a podle zákona o provozu na pozemních komunikacích.
4. V souladu s ustanovením § 24 odst. 1 zákona o pozemních komunikacích nikdo nemá nárok na náhradu případných ztrát, jež mu vzniknou v důsledku uzavírky nebo objížďky.
5. Žadatel zajistí, aby byl zajištěn přístup k sousedním nemovitostem a pozemkům, aby byl k nim co nejméně omezen příjezd. Během konané akce nesmí dojít k ohrožení bezpečnosti chodců.
6. Žadatel, prostřednictvím obce, již se částečná uzavírka dotýká, zajistí seznámení občanů s částečnou uzavírkou a vedením provozu po dobu částečné uzavírky způsobem v místě obvyklým (rozhlasem, vyvěšením na úřední desce atd.).
7. V době uzavírky bude umožněn průjezd vozidel IZS, tj. zdravotnické záchranné služby, hasičského záchranného sboru a Policie ČR.
8. Žadatel zajistí, že na objízdných trasách bude zajištěna **zimní údržba komunikací dle plánu Krajské správy a údržba silnic Vysočiny, příspěvkové organizace a schváleného plánu zimní údržby Město Nové Město na Moravě**
9. V době uzavírek 5.2. - 18.2.2024 žadatel ve spolupráci s MP zajistí volný prostor na autobusové zastávce, Nové Město na Moravě – kulturní dům“a „Nové Město na Mor.,Tyršova ulice“.
10. V případě, že omezení provozu na pozemní komunikaci bude zahájeno nebo ukončeno v jiných termínech, než jsou uvedeny v tomto povolení, žadatel tuto informaci sdělí BEZ-ODKLADNĚ městskému úřadu Nové Město na Moravě telefonicky na 566 598 375 a na Národní dopravní informační centrum (NDIC), Slovenská 7/1124, Ostrava – Přívoz, PSČ 702 00, telefonicky na 954 913 550 popř. 954 913 554 nebo e-mailem (s potvrzením o doručení) ndic@rsd.cz.

V případě neplnění stanovených podmínek může silniční správní úřad toto povolení podle § 24 odst. 4 zákona o pozemních komunikacích omezit nebo zrušit

Odůvodnění:

Žadatel právnická osoba SPORTOVNÍ KLUB NOVÉ MĚSTO NA MORAVĚ z.s., IČO 43378480, Vlachovická 1200, 592 31 Nové Město na Moravě, zastoupen na základě plné moci právnickou osobou BS Morava spol. s r.o., IČO 25511009, Foltýnova 1007, 635 00 Brno podal dne 18.12.2023 žádost o povolení úplné a částečné uzavírky silnic II. a III. třídy, místních komunikací a veřejně přístupných účelových komunikací v ORP Nové Město na Moravě úplné uzavírky komunikací ve dnech : 7.2. - 18.2.2024 , místní a účelové komunikace:

- ul. Sportovní, ul. Žďárská Parcela č. 2961/1, ul. Žďárská - parkoviště (u Policie ČR), ul. Vlachovická
- parcela č. 3017/2, ostatní plocha – manipulační plocha parkoviště (MEDIN), ul. Lesní, Žďárská, ul. Purkyňova, Pavlovova, Mendlova, ul. Blažičkova Němcova, Podlouckého, Jamborova a Německého,
- úplné uzavírky komunikací ve dnech : 7., 9., 10., 13. - 15.2. 2024, platnost od 12:00 do 22:00 hod.
- víkendy: 11., 17. - 18. 2. 2024 platnost od 9:00 do 22:00 hod :
- III/35314 Vlachovická v úseku 1,262 – 5,290 km dle provozního staničení silničního pasportu
- III/35315 Jiříkovická v úseku 2,010–3,700km (úsek Jiříkovice-Nové Město n.pM.– zjednosměrněno
- III/35315 Jiříkovická v úseku 0,390 – 1,250 km (úsek Radňovice-Jiříkovice) – zjednosměrněno
pouze v případě nepříznivých podmínek,
- částečné uzavírky komunikací
- III/35415 Nezvalova zjednosměrnění ve směru od silnice Maršovská II/354 k silnici II/360 Soškova)
- III/35418 v úseku 0,000 – 1,495 km dle provozního staničení silničního pasportu zjednosměrnění ve směru od silnice I/19 k obci Slavkovice
- II/35417 v úseku 0,250 – 1,910 km dle provozního staničení silničního pasportu zjednosměrnění ve směru od obce Slavkovice na obec Petrovice.
- účelové komunikace na parc. č. 524/6, 524/5, 524/4, 524/1, 524/3, 524/2 v k.ú. Slavkovice; 340/4, 340/2, 340/1, 340/3, 355/2, 355/1 v k.ú. Radňovice zjednosměrnění ve směru od obce Slavkovice na obec Radňovice - místní komunikace Tyršova - před KD podélné parkování pro parkování vozidel pro akreditace

Písemností MUNNMN/38755/2023-1/1 ze dne 20.12.2023 bylo oznámeno zahájení řízení v předmětné věci s možností, že mohou účastníci správního řízení činit své návrhy a byla dána účastníkům možnost vyjádřit se před vydáním rozhodnutí k podkladům rozhodnutí. Účastníci řízení v daném termínu neposlali žádné námítky a připomínky, takže máme za to, že s uzavírkou a objízdou trasou souhlasí.

Stanovisko Policie ČR, Krajské ředitelství policie Kraje Vysočina, Odbor služby dopravní policie, Vrchlického č.p. 2627/46, 586 01 Jihlava 1, ze dne 15.12. 2023 pod č.j.:KRPJ-145345-2/ČJ-2023-1600DP-AUG.

Žádost o uzavírku byla projednána s obcemi na jejímž zastavěném území má být povolena uzavírka nebo nařízena objížďka a s Policií ČR s provozovatelem dráhy, tj. Správa železnic, neboť silnice III/354185, 35420 a 35421 (po níž je vedena objízdna trasa) křížení žel. trať úrovněnými přejezdy.

Městský úřad Nové Město na Moravě písemností pod č.j: MUNNMN/38758/2023-2/1 ze dne 19.1. 2024 stanovil přechodnou úpravu provozu na pozemních komunikacích.

Městský úřad Žďár nad Sázavou. odbor dopravy, Žižkova 227/1. 591 31 Žďár nad Sázavou opatřením obecné povahy stanovil přechodnou úpravu provozu dne OD/8/24/LK, ze dne 3.1.2024, na objízdě trase v ORP Žďár nad Sázavou.

Krajský úřad Kraje Vysočina, odbor dopravy a silničního hospodářství, Žižkova 57, Jihlava stanoví opatření obecné povahy přechodnou úpravu provozu na silnici I/19 a silnici I/37.

Krajský úřad Kraje Vysočina, odbor dopravy a silničního hospodářství, Žižkova 57, Jihlava stanovil dopravní obslužnost VLOD dne 22.01.2024 pod č.j.: KUJI 116694/2023.

Městský úřad Nové Město na Moravě písemností pod č.j: MUNNMN/38758/2023-1/2 ze dne 22.01. 2024 vydal stanovisko **MHD** k uzavírce silnice III/35314, od křižovatky se silnicí III/01844 (nad nemocnicí) po obec Vlachovice v rámci MS v biatlonu 2024.

Silniční správní úřad v souladu s ustanovením § 24 odst. 4 zákona o pozemních komunikacích dbá, aby uzavírka byla vždy omezena na nejkratší možnou dobu. Objížďka byla řádně technicky zabezpečena a byla z hlediska provozu vyhovující a aby byl umožněn přístup k sousedním nemovitostem.

Po projednání s dotčenými orgány a organizacemi podle ustanovení § 24 zákona o pozemních komunikacích dospěl Městský úřad Nové Město na Moravě, odbor dopravy a vnitřních věcí jako příslušný silniční správní úřad k závěru, že při dodržení stanovených podmínek je možno této žádosti o povolení úplné a částečné uzavírky silnic, místních komunikací a veřejně přístupných účelových komunikací vyhovět. Rozhodl proto po provedeném řízení tak jak je ve výroku uvedeno

Poučení účastníků:

Proti tomuto rozhodnutí se lze podat odvolání do 15 dnů ode dne jeho oznámení ke Krajskému úřadu Kraje Vysočina se sídlem v Jihlavě prostřednictvím Městského úřadu Nové Město na Moravě, odbor dopravy a vnitřních věcí.

Odvolání proti tomuto rozhodnutí nemá podle ustanovení § 24 odst. 4 zákona o pozemních komunikacích odkladný účinek.

Otisk úředního razítka

Bc. Petr Pazour
vedoucí odboru dopravy a vnitřních věcí

Obdrží:

účastníci

BS Morava spol. s r.o., IDDS: fvusy3

sídlo: Foltýnova č.p. 1007/19, Bystřec, 635 00 Brno 35

Město Nové Město na Moravě, odbor správy majetku města, Vratislavovo náměstí č.p. 103, 592 31 Nové Město na Moravě

Město Nové Město na Moravě- KVÚ, Vratislavovo náměstí č.p. 103, 592 31 Nové Město na Moravě

Krajská správa a údržba silnic Vysočiny, příspěvková organizace, TSO Žďár nad Sázavou, IDDS: 3qdn8g, sídlo: Kosovská č.p. 1122/16, 586 01 Jihlava 1

Krajský úřad Kraje Vysočina, odbor dopravy a silničního hospodářství, IDDS: ksab3eu
sídlo: Žižkova č.p. 1882/57, 586 01 Jihlava 1

dotčené správní úřady

Krajské ředitelství policie Kraje Vysočina, Odbor služby dopravní policie, IDDS: x9nhptc

sídlo: Vrchlického č.p. 2627/46, 586 01 Jihlava 1

Krajské ředitelství policie Kraje Vysočina, DI Žďár nad Sázavou, IDDS: x9nhptc

sídlo: Vrchlického č.p. 2627/46, 586 01 Jihlava 1

ostatní

Nemocnice Nové Město na Moravě, příspěvková organizace, IDDS: y2hrjpt

sídlo: Žďárská č.p. 610, 592 31 Nové Město na Moravě

MEDIN, a.s., IDDS: 7c4e5t9

sídlo: Vlachovická č.p. 619, 592 31 Nové Město na Moravě

Hasičský záchranný sbor Kraje Vysočina, Územní odbor Žďár nad Sázavou, IDDS: ntdaa7v

sídlo: Ke Skalce č.p. 4960/32, 586 01 Jihlava 1

Zdravotnická záchranná služba Kraje Vysočina, příspěvková organizace, IDDS: mvwtd9x

sídlo: Vrchlického č.p. 4843/61, 586 01 Jihlava 1

ZDAR, a.s., IDDS: ceitd6r

sídlo: Jihlavská č.p. 759/4, 591 01 Žďár nad Sázavou 1

RMN, s.r.o., IDDS: ydka5qd

sídlo: Rašínova č.p. 103/2, Brno-město, 602 00 Brno 2

SKI SNOWPARK a.s., IDDS: ce3gbia

sídlo: Malá č.p. 153, 592 31 Nové Město na Moravě

Krajské ředitelství policie hlavního města Prahy, IDDS: rkia5y

sídlo: Bartolomějská č.p. 7/306, 110 01 Praha 1-Staré Město

Správa železnic, státní organizace, Správa tratí Jihlava, IDDS: uccchjm

sídlo: Dlážděná č.p. 1003/7, 110 00 Praha 1-Nové Město

Obec Vlachovice, IDDS: u3sas6c

sídlo: Vlachovice č.p. 20, 592 31 Nové Město na Moravě

Obec Fryšava pod Žákovou horou, IDDS: ccdaw9e

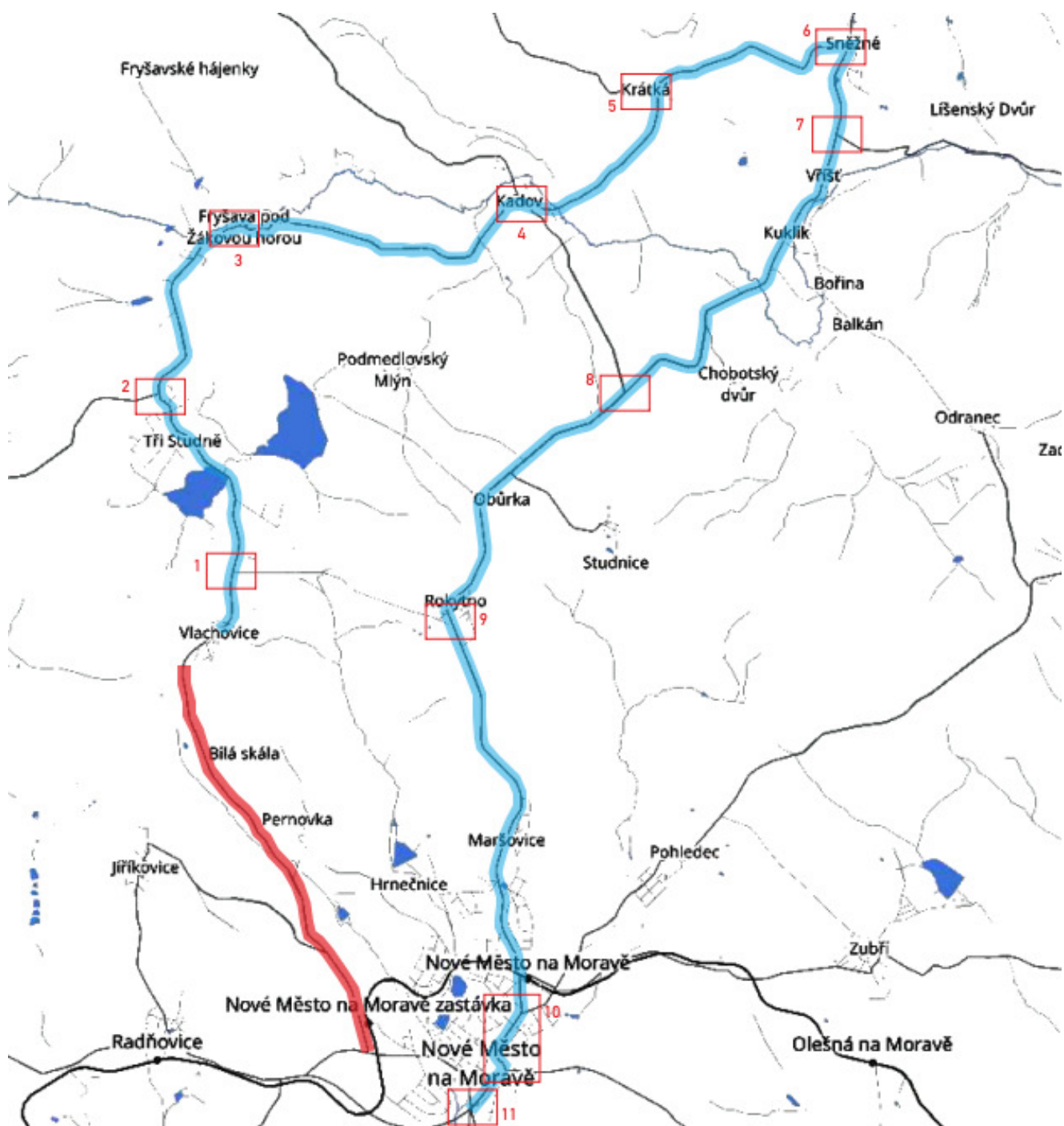
sídlo: Fryšava pod Žákovou horou č.p. 9, 592 04 Fryšava pod Žákovou horou

Obec Kadov, IDDS: gpgbvaf

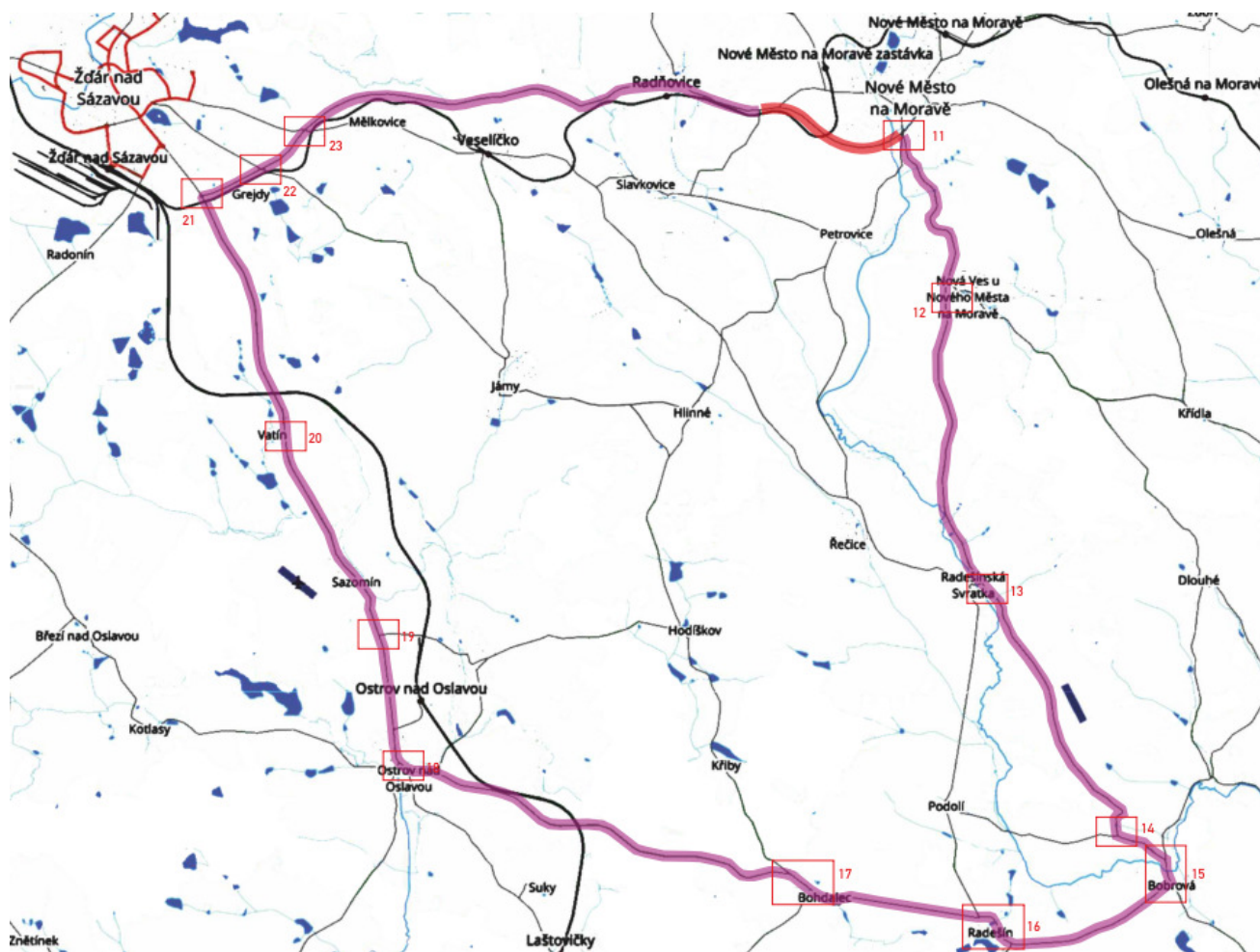
sídlo: Kadov č.p. 51, 592 03 Sněžné
Městys Sněžné, IDDS: uk7bbeu
sídlo: Sněžné č.p. 55, 592 03 Sněžné
Obec Kuklík, IDDS: 6p8aw93
sídlo: Kuklík č.p. 25, 592 03 Sněžné
Obec Nová Ves u Nového Města na Moravě, IDDS: hqxaq87
sídlo: Nová Ves u Nového Města na Moravě č.p. 104, 592 31 Nové Město na Moravě
Obec Radešínská Svratka, IDDS: rvsavw8
sídlo: Radešínská Svratka č.p. 134, 592 33 Radešínská Svratka
Městys Bobrová, IDDS: ithbpzs
sídlo: Bobrová č.p. 138, 592 55 Bobrová
Obec Radešín, IDDS: gprav99
sídlo: Radešín č.p. 58, 592 55 Bobrová
Obec Bohdalec, IDDS: fsra933
sídlo: Bohdalec č.p. 101, 592 55 Bobrová
Městys Ostrov nad Oslavou, IDDS: ba7a4ai
sídlo: Ostrov nad Oslavou č.p. 246, 594 45 Ostrov nad Oslavou
Obec Sazomín, IDDS: bx5b57b
sídlo: Sazomín č.p. 43, 591 01 Žďár nad Sázavou 1
Obec Vatín, IDDS: inmaxb8
sídlo: Vatín č.p. 82, 591 01 Žďár nad Sázavou 1
Město Žďár nad Sázavou, IDDS: ybxb3sz
sídlo: Žižkova č.p. 227/1, 591 01 Žďár nad Sázavou 1
Obec Jámy, IDDS: m3xbzka
sídlo: Jámy č.p. 47, 592 32 Jámy
Ředitelství silnic a dálnic ČR, Správa Jihlava, Kosovská 10a , 586 01 Jihlava, IDDS: zjq4rhz
sídlo: Na Pankráci č.p. 546/56, 140 00 Praha 4-Nusle
Obec Tři Studně, IDDS: 8xnaq7c
sídlo: Tři Studně č.p. 25, 592 04 Fryšava pod Žákovou horou
Obec Radňovice, IDDS: 2xiay5i
sídlo: Radňovice č.p. 61, 592 31 Nové Město na Moravě
Obec Řečice, IDDS: aayat78
sídlo: Řečice č.p. 135, 592 33 Radešínská Svratka
Zlatovánek spol.s r.o., IDDS: x34c74i
sídlo: Starohradská č.p. 407, Dolní Předměstí, 572 01 Polička

Přílohy : kompletní situační zpracování uzavírek objízdných tras a dopravního značení k nahlédnutí na Městském úřadě Nové Město na Moravě, odbor správy dopravy, Vratislavovo náměstí č.p. 103, 592 31.

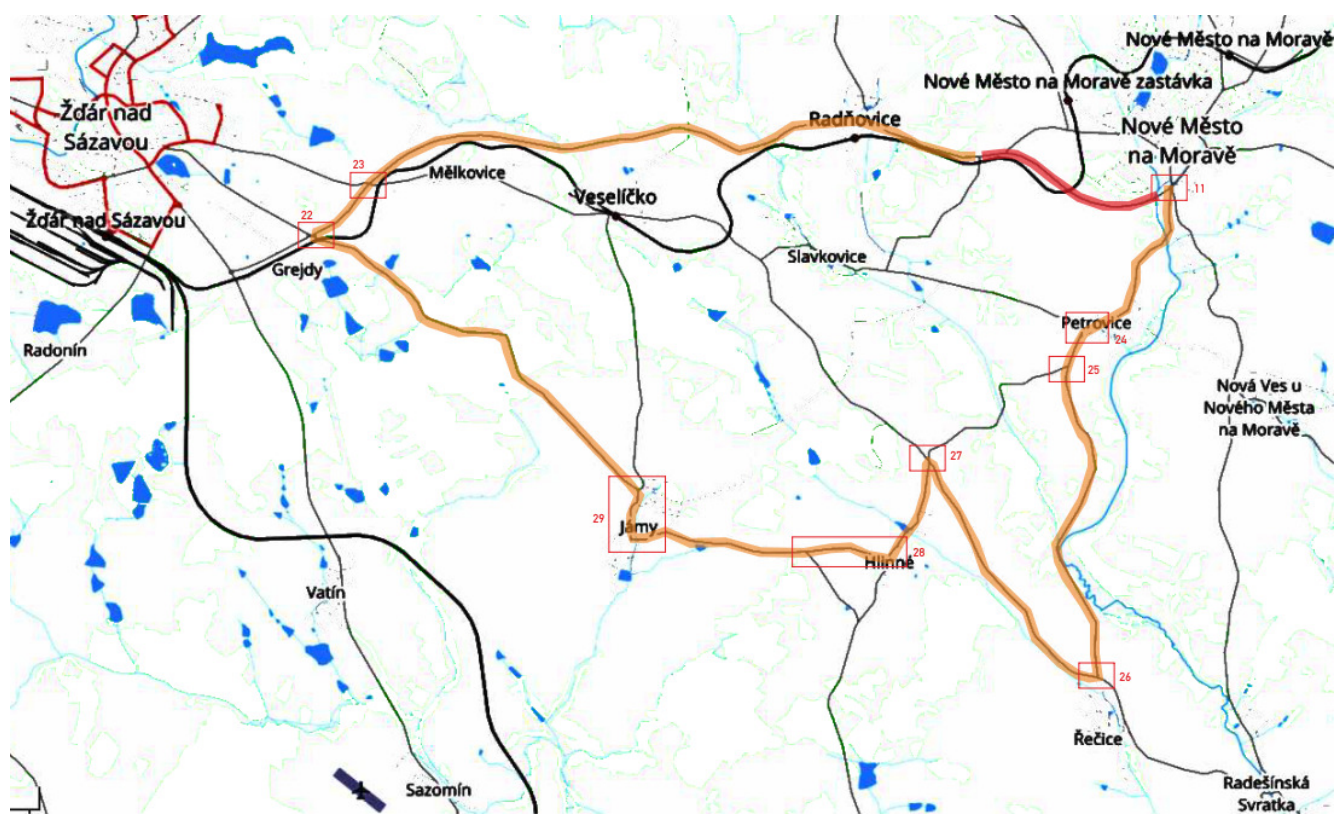
Silnice III/35314 Vlachovická - objízdná trasa pro všechna vozidla

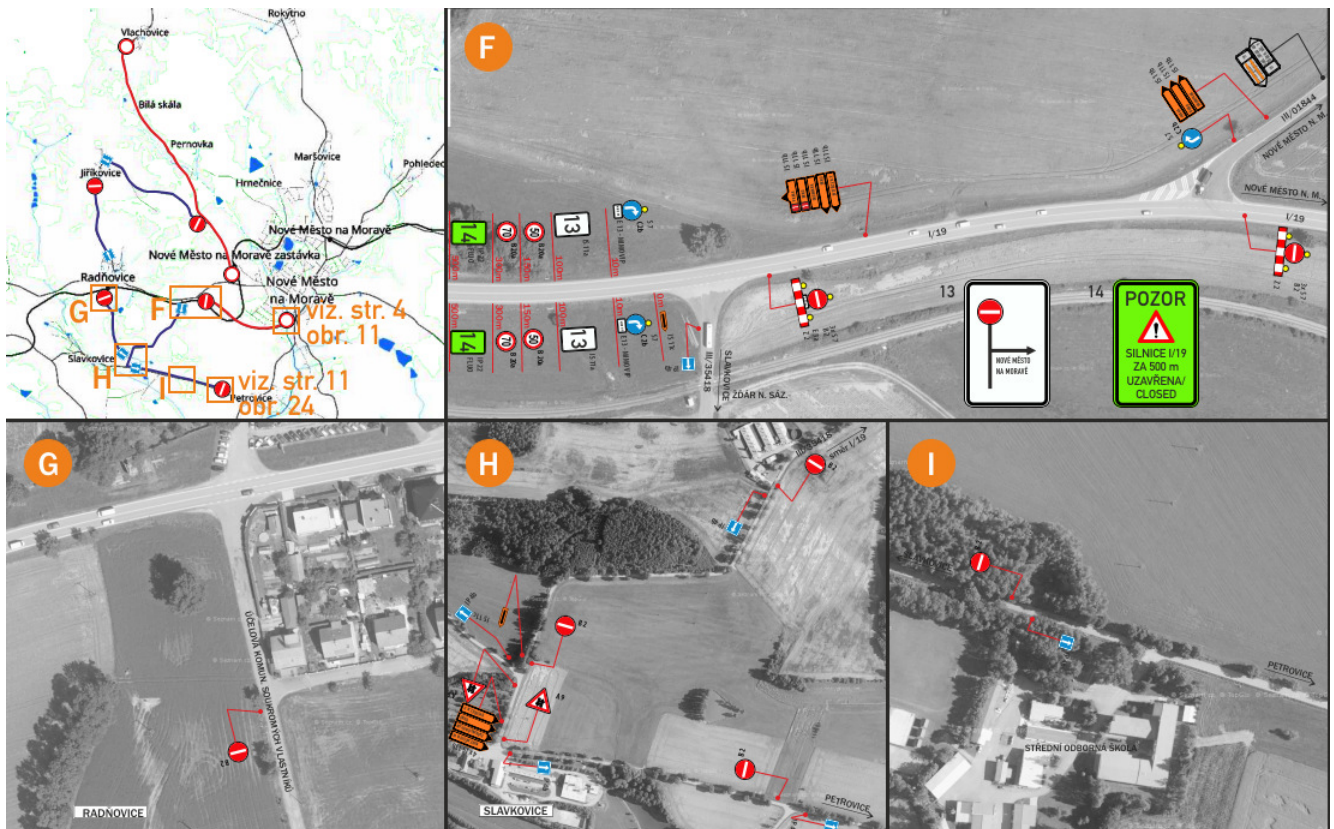


Objízdna trasa vozidel nad 3,5t.

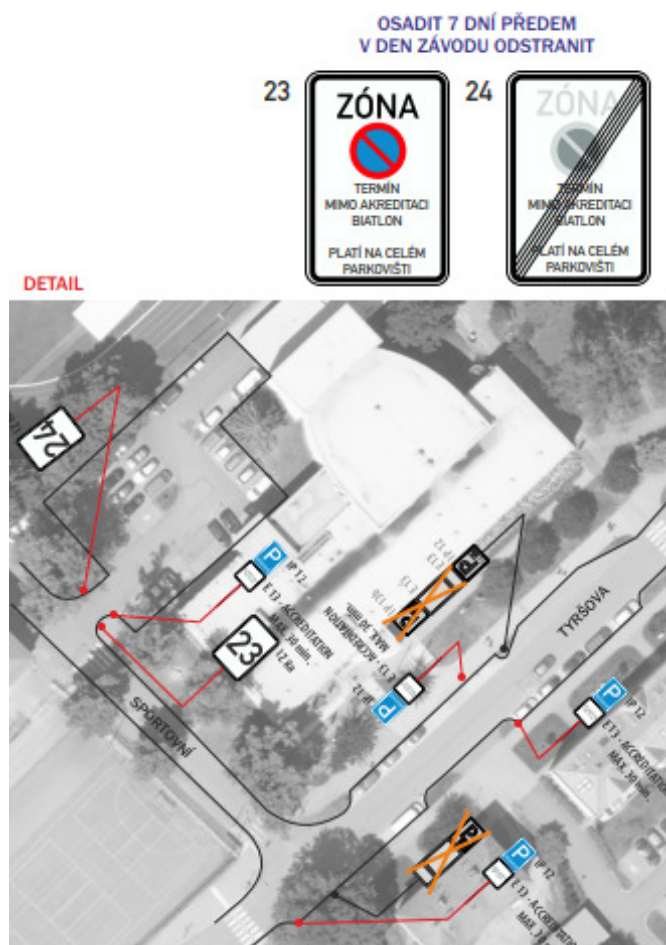


Objízdna trasa vozidel do 3,5t.





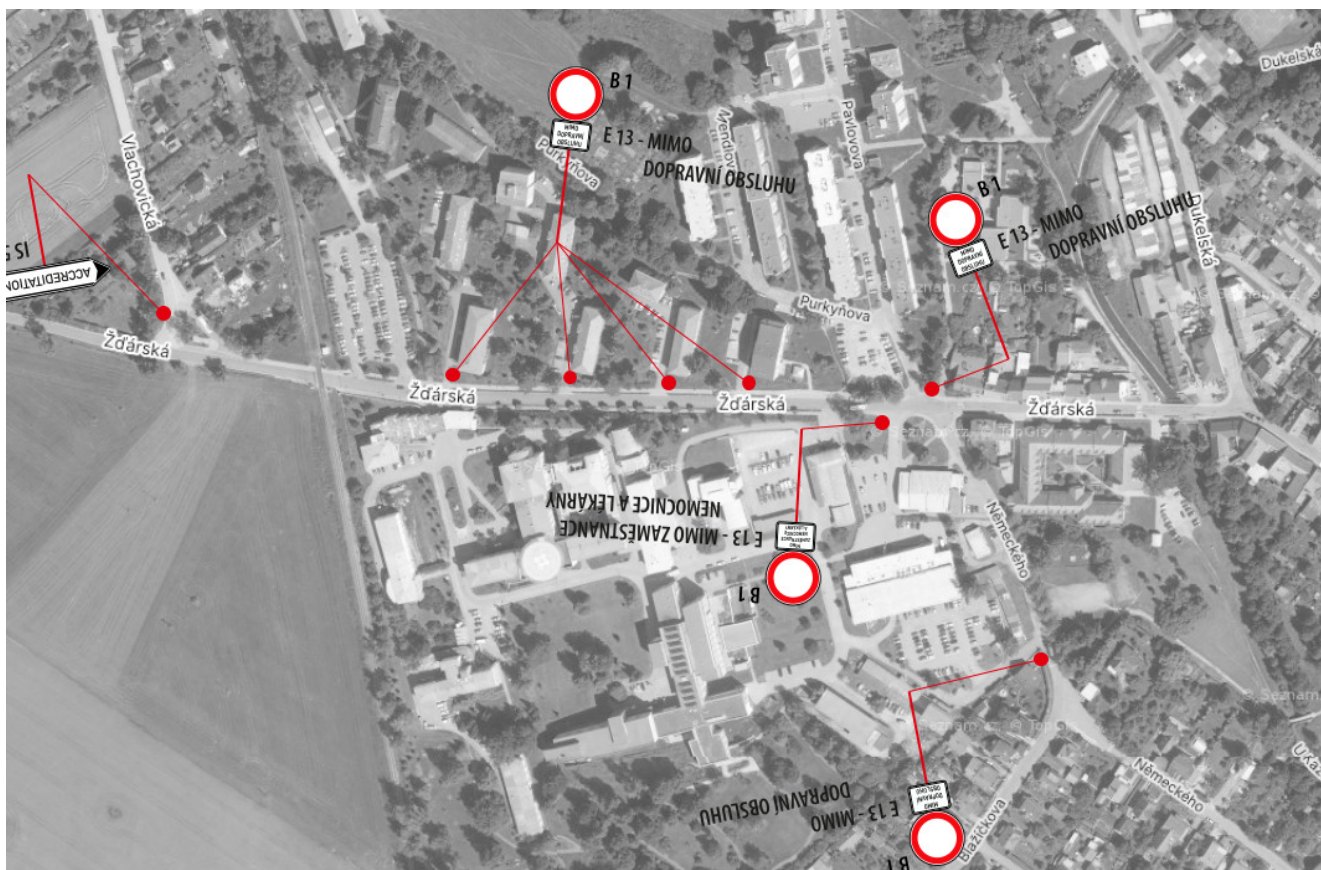
Akreditace mk ul Sportovní a Tyršova



Místní komunikace ul. Nezvalova



Místní komunikace ul. Žďárská, Purkyňova + oblast „Betlém“



Silnice III/35314 Vlachovická + účelová komunikace k parkovišti Hotelu Ski



Žďárská parkoviště PČR

