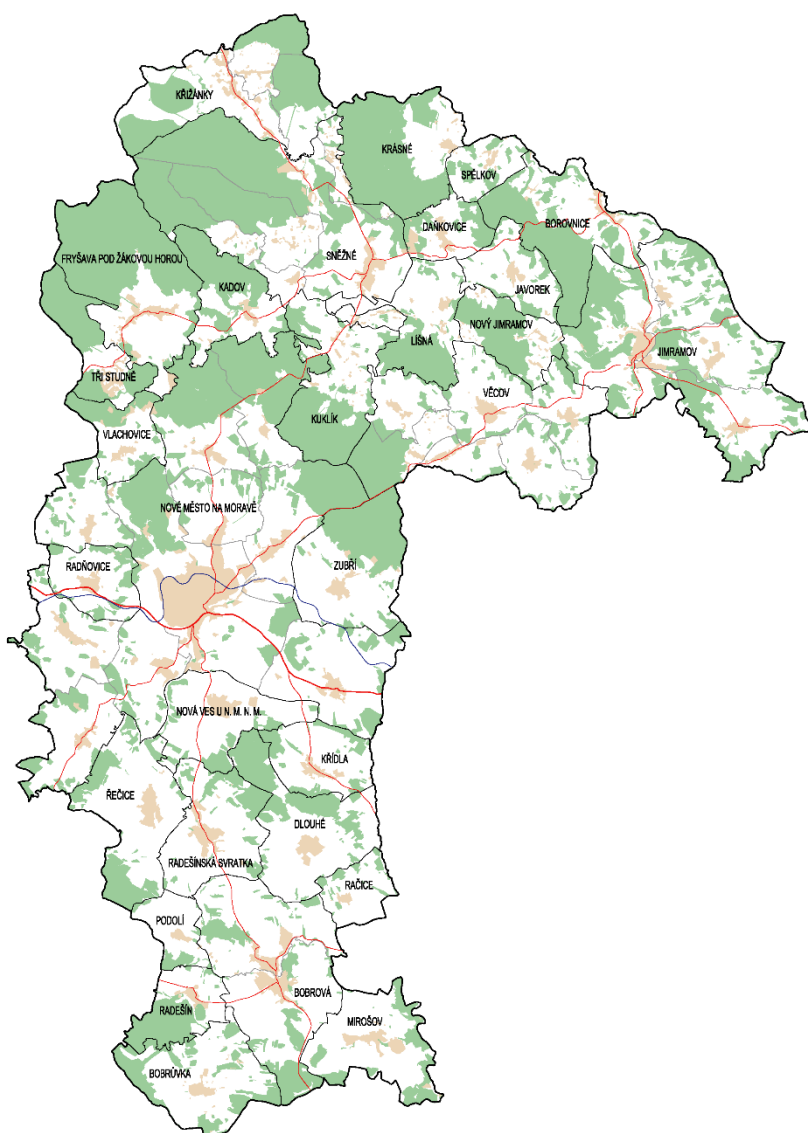


# ÚZEMNĚ ANALYTICKÉ PODKLADY

SPRÁVNÍHO ÚZEMÍ OBCE S ROZŠÍŘENOU PŮSOBNOSTÍ  
NOVÉ MĚSTO NA MORAVĚ

6. ÚPLNÁ AKTUALIZACE

VERZE PRO POTVRZENÍ SPRÁVNOSTI, ÚPLNOSTI A AKTUÁLNOSTI  
POUŽITÝCH ÚDAJŮ O ÚZEMÍ OD POSKYTOVATELŮ ÚDAJŮ



ARCHUM Architekti, s.r.o.

červen 2024

## IDENTIFIKAČNÍ ÚDAJE

Státní správa a samospráva

Objednatel:

sídlo:

**Město Nové Město na Moravě**

Vratislavovo náměstí 103  
592 31 Nové Město na Moravě

Michal Šmarda, starosta

Pořizovatel:

**Městský úřad Nové Město na Moravě**

Odbor stavební a životního prostředí  
Vratislavovo náměstí 103  
592 31 Nové Město na Moravě

Ing. Lenka Jamborová, vedoucí odboru

Nadřízený orgán územního plánování:

**Krajský úřad kraje Vysočina**

Zpracovatel

sídlo:

datová schránka:

IČ:

DIČ:

oprávněná osoba ve věcech smluvních a technických

**ARCHUM architekti s.r.o.**

Oldřichova 187/55, 128 00 Praha 2 - Nusle  
dx9x8vd

018 94 871

CZ 018 94 871 (plátce DPH)

Ing. arch. Michal Petr

Autorský tým:

ARCHUM architekti

textová část

Ing. arch. Michal Petr, ČKA 4516

Ing. arch. Barbora Havlíčková

Ing. arch. Markéta Hugová

grafická a datová část

Mgr. Vlastimil Peterka

Datum:

červen 2024

## OBSAH DOKUMENTACE

**Datová část ÚAP (DVD)**

- 01 Data (SHP uspořádána též v geodatabázi FGDB) ve struktuře datového modelu Hydrosoftu Veleslavín, verze DMG 5.4 část A (říjen 2020)
- 02 Metadata (XLS)
- 03 Pasporty poskytovatelů dat (PDF)

**Grafická část**

- 01 Výkres hodnot území 1 : 10 000 (ve formátu \*.pdf)
- 02 Výkres limitů využití území 1 : 10 000 (ve formátu \*.pdf)
- 03 Výkres záměrů na změny v území 1 : 10 000 (ve formátu \*.pdf)
- 04 Výkres problémů k řešení v ÚPD 1 : 10 000 (ve formátu \*.pdf)

**Textová část**

<b>1</b>	<b>OBEČNÁ ČÁST</b>	<b>6</b>
1.1	DEFINICE ZADÁNÍ	6
1.2	VYMEZENÍ ŘEŠENÉHO ÚZEMÍ	6
1.3	POUŽITÉ PODKLADY	10
1.3.1	Mapové podklady	10
1.3.2	Politika územního rozvoje a nadřazená územně plánovací dokumentace	10
1.3.3	Územně plánovací dokumentace	10
1.3.4	Data od poskytovatelů	10
1.3.5	Další podklady	10
1.3.6	Datový model územně analytických podkladů (DM ÚAP)	10
1.4	POSTUP PŘI ZPRACOVÁNÍ ÚZEMNĚ ANALYTICKÝCH PODKLADŮ	11
1.4.1	Datová část ÚAP	11
1.1.2	Grafická část ÚAP	12
1.1.3	Textová část ÚAP	17
<b>2</b>	<b>PODKLADY PRO ROZBOR UDRŽITELNÉHO ROZVOJE ÚZEMÍ</b>	<b>18</b>
2.1	ZJIŠTĚNÍ A VYHODNOCENÍ STAVU A VÝVOJE ÚZEMÍ, JEHO HODNOT A LIMITY VYUŽITÍ ÚZEMÍ	18
2.1.1	širší územní vztahy	21
2.1.2	prostorové a funkční uspořádání území	22
2.1.3	struktura osídlení	22
2.1.4	sociodemografické podmínky a bydlení	22
2.1.5	příroda a krajina	23
2.1.6	vodní režim a horninové prostředí	24
2.1.7	kvalita životního prostředí	25
2.1.8	zemědělský půdní fond a pozemky určené k plnění funkcí lesa	25
2.1.9	občanská vybavenost včetně její dostupnosti a veřejná prostranství	26
2.1.10	dopravní a technická infrastruktura včetně jejich dostupnosti	26
2.1.11	ekonomické a hospodářské podmínky	27
2.1.12	rekreace a cestovní ruch	27

2.1.13	bezpečnost a ochrana obyvatel	27
<b>2.2</b>	<b>ZJIŠTĚNÍ A VYHODNOCENÍ ZÁMĚRŮ NA PROVEDENÍ ZMĚN V ÚZEMÍ</b>	<b>27</b>
<b>3</b>	<b>ROZBOR UDRŽITELNÉHO ROZVOJE ÚZEMÍ</b>	<b>28</b>
<b>3.1</b>	<b>ZJIŠTĚNÍ A VYHODNOCENÍ POZITIV A NEGATIV V ÚZEMÍ</b>	<b>28</b>
3.1.1	širší územní vztahy	28
3.1.2	prostorové a funkční uspořádání území	29
3.1.3	struktura osídlení	29
3.1.4	sociodemografické podmínky a bydlení	29
3.1.5	příroda a krajina	30
3.1.6	vodní režim a horninové prostředí	31
3.1.7	kvalita životního prostředí	32
3.1.8	zemědělský půdní fond a pozemky určené k plnění funkcí lesa	32
3.1.9	občanská vybavenost včetně její dostupnosti a veřejná prostranství	33
3.1.10	dopravní a technická infrastruktura včetně jejich dostupnosti	33
3.1.11	ekonomické a hospodářské podmínky,	34
3.1.12	rekreace a cestovní ruch	35
3.1.13	bezpečnost a ochrana obyvatel	36
<b>3.2</b>	<b>VYHODNOCENÍ ÚZEMNÍCH PODMÍNEK A POTENCIÁLŮ JEDNOTLIVÝCH PILÍŘŮ UDRŽITELNÉHO ROZVOJE ÚZEMÍ</b>	<b>37</b>
3.2.1	Územní podmínky pro příznivé životní prostředí	38
3.2.2	Územní podmínky pro soudržnost společenství obyvatel	39
3.2.3	Územní podmínky pro hospodářský rozvoj	40
<b>3.3</b>	<b>URČENÍ PROBLÉMŮ K ŘEŠENÍ V ÚZEMNĚ PLÁNOVACÍCH DOKUMENTACÍCH, PŘÍPADNĚ V ÚZEMNÍCH STUDIIÍCH</b>	<b>41</b>
<b>4</b>	<b>ÚDAJE O ÚZEMÍ</b>	<b>45</b>
<b>4.1</b>	<b>PŘEHLED ÚPD A ÚPP, KTERÉ MĚL ZPRACOVATEL K DISPOZICI</b>	<b>45</b>
<b>4.2</b>	<b>PŘEHLED DAT A JEJICH ZDROJŮ</b>	<b>46</b>
<b>4.3</b>	<b>PODROBNĚJŠÍ PŘEHLED POSKYTOVATELŮ</b>	<b>46</b>
<b>4.4</b>	<b>PŘEHLED JEVŮ A JEJICH UMÍSTĚNÍ V DM</b>	<b>46</b>
<b>4.5</b>	<b>DATOVÉ VRSTVY ZPRACOVANÉ NAD RÁMEC DM</b>	<b>46</b>
<b>4.6</b>	<b>PŘEHLED KATASTRÁLNÍCH ÚZEMÍ S UVEDENÍM TYPU POUŽITÉ KATASTRÁLNÍ MAPY</b>	<b>47</b>

### Karty obcí

Karty jednotlivých obcí jsou zpracovány jako samostatná příloha.

Grafická a textová část odevzdána na nosiči DVD:

- Výkresy (ve formátu PDF a MXD)
- Data (ve formátu ESRI SHAPEFILE)
- Text (ve formátech PDF a DOC)

**SEZNAM POUŽITÝCH ZKRATEK:**

ČOV	čistírna odpadních vod
ČSÚ	Český statistický úřad
ČÚZK	Český úřad zeměměřičský a katastrální
DKM	digitální katastrální mapa (oficiální podklad ČÚZK)
DM	datový model, myšlen datový model předepsaný pro zpracování datové části ÚAP
ESRI	společnost z USA, která vytvořila datový formát SHP využívaný v GIS
EVL	evropsky významná lokalita (druh chráněného území soustavy Natura 2000)
CHKO	chráněná krajinná oblast
CHOPAV	chráněná oblast přirozené akumulace vod
GIS	geografické informační systémy
KES	koeficient ekologické stability dle ČSÚ: Podíl ekologicky příznivých ploch a ploch, které zatěžují životní prostředí. Počítá se jako poměr druhů pozemků (chmelnice + vinice + zahrady + ovocné sady + trvalé travní porosty + pastviny + lesní půda + vodní plochy) / (orná půda + zastavěné plochy + ostatní plochy)
k.ú.	katastrální území
KÚ KV	Krajský úřad kraje Vysočina
KPÚ	komplexní pozemkové úpravy
KV	Kraj Vysočina
LAPV	lokalita pro akumulaci povrchových vod ((území chráněné pro akumulaci povrchových vod)
MPZ	městská památková zóna - plošné území památkové ochrany podle NPÚ (MPZ Nové Město na Moravě, MPZ Jimramov)
MZCHÚ	maloplošné zvláště chráněné území
NKP	národní kulturní památka
OP	ochranné pásmo
ORP	obec s rozšířenou působností
PK	Pardubický kraj
PM <sub>2,5/10</sub>	polétavý prach - částice menší než 2,5 / 10 µm
PRVK	Plán rozvoje vodovodů a kanalizací
PUPFL	pozemky určené k plnění funkcí lesa
Q <sub>5/20/100</sub>	průtok povodně, který je dosažen nebo překročen průměrně jedenkrát za 5 / 20 / 100 let
RURÚ	rozbor udržitelného rozvoje území
SHP	formát vytvořený firmou ESRI pro použití v GIS, SHP - zkratka slova „shape“
SO ORP	správní obvod obce s rozšířenou působností
ÚAP	územně analytické podklady (dle vyhlášky č. 500/2006 Sb.)
ÚP, ÚPO	územní plán, územní plán obce
ÚPD	územně plánovací dokumentace
ÚPP	územně plánovací podklad
ÚSES	územní systém ekologické stability - nadregionální (biocentrum NRBC, biokoridor NRBK), regionální (biocentrum RBC, biokoridor RBK), lokální (biocentrum LBC, biokoridor LBK)
ÚÚR	Ústav územního rozvoje, Brno

VPR vesnická památková rezervace - plošné území památkové ochrany podle NPÚ (VPR Krátká, VPR Křižánky)

ZABAGED základní báze geografických dat, poskytuje ČÚZK (obsahuje také vrstevnice)

ZPF zemědělský půdní fond

ZSJ základní sídelní jednotka

ZÚR Zásady územního rozvoje, územně plánovací dokumentace, kterou pořizuje krajský úřad

Pozn. Zkratky názvů organizací poskytujících data pro ÚAP („poskytovatelů“) jsou uvedeny v závěru tohoto dokumentu v tabulkové části ([zde](#)).

# 1 OBECNÁ ČÁST

## 1.1 DEFINICE ZADÁNÍ

Územně analytické podklady se zpracovávají podle zákona č. 183/2006 Sb., o územním plánování a stavebním řádu (stavební zákon) a jeho prováděcí vyhlášky č. 500/2006 Sb. (o územně analytických podkladech, územně plánovací dokumentaci a způsobu evidence územně plánovací činnosti, v platném znění), ve spojení s § 334a zákona č. 283/2021 Sb., stavební zákon.

Územně analytické podklady jsou v těchto ustanoveních druhem územně plánovacích podkladů, které mají zjišťovat a vyhodnocovat stav a vývoj území a být jedním z podkladů pro pořizování politiky územního rozvoje, územně plánovací dokumentace, jejích změn a pro rozhodování v území.

Úkolem ÚAP je zjistit a vyhodnotit hodnoty území, limity využití území, záměry na provedení změn v území a problémy, které mají být řešeny v ÚPD a na jejich základě vypracovat rozbor udržitelného rozvoje území.

Jedná se o šestou aktualizaci územně analytických podkladů na území ORP Nové Město na Moravě, která zohledňuje novelizaci stavebního zákona (zákon č. 183/2006 Sb., o územním plánování a stavebním řádu, a zákona č. 283/2021 Sb., stavební zákon, včetně přechodných ustanovení) a vyhlášky č. 500/2006 Sb., z roku 2023.

## 1.2 VYMEZENÍ ŘEŠENÉHO ÚZEMÍ

Předmětem řešení územně analytických podkladů je správní území obce s rozšířenou působností (ORP) Nového Města na Moravě ležící v severovýchodní části kraje Vysočina. Řešené území zahrnuje 30 obcí včetně Nového Města na Moravě a tvoří jej 55 katastrálních území. Celková plocha území je dle aktuálních údajů statistického úřadu **29 286 ha (292,86 km<sup>2</sup>)**, k 31. 12. 2022 zde žilo celkem **19 419 obyvatel**. Počet obyvatel v řešeném území od roku 2015 stagnuje, od roku 2022 mírně stoupá na úroveň k roku 2014. Území je součástí kraje Vysočina (KV), leží na jeho hranici s krajem Pardubickým (PK). Řešené území navazuje na správní obvody obcí s rozšířenou působností Bystřice nad Pernštejnem (KV), Velké Meziříčí (KV), Žďár nad Sázavou (KV) a Polička (PK).

*Profil ORP Nové Město na Moravě (z údajů ČSÚ)*

sledovaný jev	hodnota	k datu	hodnota	k datu	hodnota	k datu	hodnota	k datu	hodnota	k datu
Počet obcí	30	31. 12. 2023	30	31. 12. 2019	30	31. 12. 2015	30	31. 12. 2013	30	31. 12. 2011
Počet částí obcí	59	31. 12. 2023	59	31. 12. 2018	59	31. 12. 2015	59	31. 12. 2013	59	31. 12. 2011
Počet katastrů	55	31. 12. 2023	55	31. 12. 2018	55	31. 12. 2015	55	31. 12. 2013	55	31. 12. 2011
Celková rozloha (ha)	29 285	31. 12. 2023	29285,3	31. 12. 2019	29 284	31. 12. 2015	29 287	31. 12. 2012	29 287	31. 12. 2010
Podíl zemědělské půdy (%)	55,2	31. 12. 2023	55,2	31. 12. 2019	55,3	31. 12. 2015	55,5	31. 12. 2012	55,5	31. 12. 2010
Podíl orné půdy ze zemědělské půdy (%)	63,7	31. 12. 2023	64,4	31. 12. 2019	64,8	31. 12. 2015	62,5	31. 12. 2012	65,2	31. 12. 2010
Podíl trvalých travních porostů ze zemědělské půdy (%)	33,3	31. 12. 2023	32,9	31. 12. 2019	32,6	31. 12. 2015	35,3	31. 12. 2012	32,3	31. 12. 2010
Podíl lesních pozemků (%)	36,5	31. 12. 2023	36,5	31. 12. 2019	36,4	31. 12. 2015	35,9	31. 12. 2012	36,2	31. 12. 2010
Podíl zastavěných ploch (%)	1,1	31. 12. 2022	1,0	31. 12. 2019	1,1	31. 12. 2015	1,0	31. 12. 2012	1,1	31. 12. 2010

sledovaný jev	hodnota	k datu	hodnota	k datu	hodnota	k datu	hodnota	k datu	hodnota	k datu
Koeficient ekologické stability	1,37	31. 12. 2023	1,3	31.12. 2019	1,32	31.12. 2015	1,31	31.12. 2012	1,31	31.12. 2010
Počet obyvatel	19 412	31. 12. 2023	19 386	31.12. 2019	19 341	31.12. 2015	19 429	31.12. 2013	19 472	31.12. 2011
Celkový přírůstek obyvatel	-7	za rok 2023	-15	31.12. 2019	-70	za rok 2015	-0	za rok 2013	-12	za rok 2011
Přirozený přírůstek obyvatel	1	za rok 2023	-5	31.12. 2019	-2	za rok 2015	48	za rok 2013	16	za rok 2011
Saldo migrace	-8	za rok 2023	-10	31.12. 2019	-68	za rok 2015	--48	za rok 2013	-28	za rok 2011
Hustota osídlení (obyv./km <sup>2</sup> )	66,3	31. 12. 2023	66,19	31.12. 2019	66,0	31.12. 2015	66,3	31.12. 2013	66,5	31.12. 2011
Podíl obyv. do 14 let (%)	16,5	31. 12. 2023	15,9	31.12. 2019	15,5	31.12. 2015	15,2	31.12. 2012	14,9	31.12. 2010
Podíl obyv. 15-64 let (%)	62,3	31. 12. 2023	63,4	31.12. 2019	65,5	31.12. 2015	67,4	31.12. 2012	69,0	31.12. 2010
Podíl obyv. ve věku 65 a více let (%)	21,2	31. 12. 2023	20,7	31.12. 2019	19,0	31.12. 2015	17,4	31.12. 2012	16,1	31.12. 2010
Průměrný věk (let)	42,9	31.12. 2022	42,7	31.12. 2019	41,8	31.12. 2015	40,8	31.12. 2013	40,5	31.12. 2011
Počet dokončených bytů	66	31. 12. 2022	77	31.12. 2019	40	za rok 2015	95	za rok 2012	30	za rok 2011
Míra registrované nezaměstnanosti dosažitelných uchazečů	3,42	31. 12. 2022	3,1	31.12. 2019	7,6	31.12. 2015	10,9	31.12. 2011	12,8	rok 2010
Počet dosažitelných uchazečů o práci	410	31. 12. 2022	388	31.12. 2019	968	31.12. 2015	986	31.12. 2011	1 157	31.12. 2010
Počet uchazečů na 1 volné místo			2,28	31.12. 2019	8,7	31.12. 2015	34,6	31.12. 2011		
Počet volných pracovních míst			170	31.12. 2019	111	31.12. 2015	29	31.12. 2011		
Celkový počet ekon. subjektů se sídlem v ORP	3984	31.03. 2024	4122	31.12. 2019	3886	31.12. 2015	3766	31.12. 2012	3764	31.12. 2011
Z toho fyzické osoby	3184	31.03. 2024	3088	31.12. 2019			3120	31.12. 2012		
Z toho právnické osoby/	347	31.03. 2024					646	31.12. 2012		

Údaje převzaty z databáze Českého statistického úřadu ([www.czso.cz](http://www.czso.cz))



## Obce ve správním obvodu ORP Nové Město na Moravě

Obec	Počet bytů dokončených (2022)	Počet obyvatel k 31. 12. 2023	Průměrný věk k 31. 12. 2022	Celková výměra (ha) k 31. 12. 2023	Informace o půdním fondu k k 31. 12. 2023						Katastrální území
					Podíl zemědělské půdy z celkové výměry (%)	Podíl orné půdy ze zemědělské půdy (%)	Podíl trvalých travních porostů ze zemědělské půdy (%)	Podíl zastavěných a ostatních ploch z celkové výměry (%)	Podíl vodních ploch z celkové výměry (%)	Podíl lesů z celkové výměry (%)	
Bobrová	5	889	41,3	1419,3	69,6	70,3	26,1	8,5	1,7	20,3	Dolní Bobrová, Horní Bobrová
Bobruvka	2	250	44,9	780,3	63,7	74,9	23,6	5,7	2,2	28,5	Bobruvka
Borovnice	1	178	44,9	906,6	38,5	52,0	46,5	5,8	1,1	54,7	Borovnice u Jimramova
Daňkovice	1	173	41	301,8	53,1	47,5	50,6	13,0	0,7	33,2	Daňkovice
Dlouhé	0	257	40,2	843,5	60,8	76,2	21,3	5,4	1,1	32,6	Dlouhé na Moravě
Fryšava pod Žákovou horou	1	326	46,2	1253,8	30,1	48,5	48,1	4,4	2,8	62,7	Fryšava pod Žákovou horou
Javorek	1	99	39,1	390,3	73,6	61,2	37,5	6,7	0,3	19,3	Javorek
Jimramov	3	1207	44,9	2201,9	54,8	58,3	38,2	8,7	1,1	35,4	Jimramov, Sedliště u Jimramova, Trhonice, Ubušín
Kadov	3	161	43,5	537,3	41,9	67,1	30,6	5,3	0,3	52,5	Kadov u Sněžného
Krásné	0	119	40	851,7	24,2	53,3	45,4	3,4	0,7	71,7	Krásné nad Svatkou
Křídla	1	374	38,9	453,6	72,7	78,3	16,8	5,4	0,8	21,1	Křídla
Křižánky	2	391	44	1196,6	37,4	39,7	59,0	7,4	0,9	54,3	České Křižánky, České Milovy, Moravské Křižánky
Kuklík	1	196	40,9	785,5	46,9	51,3	47,6	3,1	0,3	49,7	Kuklík
Líšná	0	49	51,5	573,6	53,4	60,3	39,0	5,5	0,6	40,5	Líšná
Mirošov	0	128	46,2	684,8	67,5	81,0	17,7	8,7	3,8	20,0	Mirošov u Bobrové
Nová Ves u Nového Města na Moravě	1	670	37,8	633,2	78,1	77,7	18,9	7,4	0,5	14,0	Nová Ves u Nového Města na Moravě
Nové Město na Moravě	21	9904	43,8	6112,7	60,5	69,1	26,8	9,2	1,2	29,1	Hlinné, Jiříkovice u Nového Města na Moravě, Maršovice u Nového Města na Moravě, Nové Město na Moravě, Olešná na Moravě, Petrovice u Nového Města na Moravě, Pohledec, Rokytno na Moravě, Slavkovice, Studnice u Rokytna
Nový Jimramov	0	60	41,3	425,4	37,1	10,7	86,7	5,6	1,0	56,3	Nový Jimramov

Obec	Počet bytů dokončených (2022)	Počet obyvatel k 31. 12. 2023	Průměrný věk k 31. 12. 2022	Celková výměra (ha) k 31. 12. 2023	Informace o půdním fondu k k 31. 12. 2023						Katastrální území
					Podíl zemědělské půdy z celkové výměry (%)	Podíl orné půdy ze zemědělské půdy (%)	Podíl trvalých travních porostů ze zemědělské půdy (%)	Podíl zastavěných a ostatních ploch z celkové výměry (%)	Podíl vodních ploch z celkové výměry (%)	Podíl lesů z celkové výměry (%)	
Podolí	1	95	41,9	250,7	80,6	77,8	20,0	4,1	0,7	14,7	Podolí nad Bobrůvkou
Račice	0	46	42,9	268,2	82,0	80,5	18,1	4,5	0,6	12,9	Račice u Dlouhého
Radešín	0	127	41,8	374,7	42,3	79,3	15,3	4,1	2,7	50,9	Radešín nad Bobrůvkou
Radešínská Svratka	2	618	40,5	699,4	74,9	73,0	23,9	7,0	0,9	17,3	Radešínská Svratka
Radňovice	7	332	41,8	386,8	70,0	67,7	29,5	9,4	0,2	20,4	Radňovice
Řečice	2	465	41,5	846,9	68,7	82,1	15,3	5,0	0,4	25,9	Řečice nad Bobrůvkou
Sněžné	4	751	42,5	2344,6	39,7	42,0	55,8	6,5	0,7	53,1	Blatiny, Krátká, Podlesí u Sněžného, Samotín, Sněžné na Moravě, Vříšť
Spělkov	0	33	46,2	258,4	67,3	53,8	44,6	6,4	1,2	25,0	Spělkov
Tři Studně	1	145	39,6	442,5	19,0	31,5	59,1	5,8	4,0	71,2	Tři Studně
Věcov	3	703	42,1	1852,9	69,4	49,9	47,3	8,3	0,2	22,0	Jimramovské Pavlovice, Koníkov, Míchov, Odranec, Roženecké Paseky, Věcov
Vlachovice	3	132	44,2	362,4	54,1	57,0	40,8	9,0	0,3	36,5	Vlachovice u Rokytna
Zubří	0	534	38,4	846,0	53,5	77,0	20,0	5,2	1,1	40,2	Zubří u Nového Města na Moravě
<b>SO ORP Nové Město na Moravě</b>	<b>66</b>	<b>19412</b>	<b>42,9</b>	<b>29285,4</b>	<b>55,2</b>	<b>63,7</b>	<b>33,3</b>	<b>7,1</b>	<b>1,1</b>	<b>36,6</b>	

Údaje převzaty z databáze Českého statistického úřadu ([www.czso.cz](http://www.czso.cz)) a Českého úřadu zeměměřičského a katastrálního ([www.cuzk.cz](http://www.cuzk.cz))

## 1.3 POUŽITÉ PODKLADY

### 1.3.1 MAPOVÉ PODKLADY

Mapové podklady získal zpracovatel od pořizovatele ÚAP – Městského úřadu Nové Město na Moravě. Pro všechna katastrální území byla k dispozici digitální vektorová účelová katastrální mapa.

### 1.3.2 POLITIKA ÚZEMNÍHO ROZVOJE A NADŘAZENÁ ÚZEMNĚ PLÁNOVACÍ DOKUMENTACE

Politika územního rozvoje České republiky ve znění aktualizací č. 1, 2, 3, 4, 5, 6 a 7.

Zásady územního rozvoje kraje ve znění jejich úplného znění po vydaných aktualizacích č. 1, 2, 3, 4, 5, 6, 7 a 8 a rozsudku krajského soudu v Brně č. j.: 64 A 1/2017-118 z 13. 4. 2017.

### 1.3.3 ÚZEMNĚ PLÁNOVACÍ DOKUMENTACE

Hlavním podkladem pro urbanistickou část ÚAP byly územně plánovací dokumentace jednotlivých obcí. Ty zpracovatel získal z Městského úřadu Nové Město na Moravě. Část obcí má schválené územní plány (včetně několika změn), některé obce bez platných územních plánů mají vydaná zastavěná území vymezená samostatným postupem. Část obcí nemá zpracovány žádnou územně plánovací dokumentaci. Přehled ÚPD, kterou měl zpracovatel k dispozici, bude doplněn po revizi dat.

### 1.3.4 DATA OD POSKYTOVATELŮ

Další podklady v členění dle vyhlášky č. 500/2006 Sb. byly získány od jejich poskytovatelů – podle zákona č. 186/2006 Sb. – orgánů veřejné správy, jimi zřízených právnických osob a vlastníků dopravní a technické infrastruktury.

### 1.3.5 DALŠÍ PODKLADY

Pro aktualizaci byly použity statistické informace z Veřejné databáze ČSÚ.

### 1.3.6 DATOVÝ MODEL ÚZEMNĚ ANALYTICKÝCH PODKLADŮ (DM ÚAP)

Bude doplněno po revizi dat

## 1.4 POSTUP PŘI ZPRACOVÁNÍ ÚZEMNĚ ANALYTICKÝCH PODKLADŮ

Územně analytické podklady se skládají podle vyhlášky č. 500/2006 Sb. ve spojení s § 334a zákona č. 283/2021 Sb., stavební zákon ze dvou částí – ze sběru údajů o území (podkladů pro rozbor udržitelného rozvoje území) a z jejich analýzy a vyhodnocení (rozbor udržitelného rozvoje území s uvedením jeho silných a slabých stránek a určení problémů k řešení v územně plánovací dokumentaci).

Sběr údajů o území je zde zastoupen datovou částí ÚAP a grafickou částí s výkresy hodnot, limitů a záměrů. Analýzu a vyhodnocení dat (rozbor udržitelného rozvoje území) zde představuje výkres problémů a textová analýza. Součástí jsou karty jednotlivých obcí, které obsahují základní informace o obci, údaje o území, rozbor udržitelného rozvoje území, vybrané záměry na území obce a vybrané problémy na území obci.

### 1.4.1 DATOVÁ ČÁST ÚAP

#### a Datový model ÚAP

Bude doplněno po revizi dat

#### b Rozdíly proti předepsanému DM

Bude doplněno po revizi dat

#### c Postup zpracování datové části

Bylo provedeno zpracování dat od poskytovatelů údajů o území a jejich vložení do předepsané struktury datového modelu ÚAP ve formátu ESRI (SHP).

## 1.1.2 GRAFICKÁ ČÁST ÚAP

### a Obsah výkresů

Po shromáždění všech dostupných informací o území následovalo vytvoření výkresů hodnot, limitů využití území a záměrů na změny v území dle vyhlášky č. 500/2006 Sb., které slouží jako podklad pro rozbor udržitelného rozvoje území (RURÚ) a výkresu problémů k řešení v ÚPD, který je součástí RURÚ. Ve spolupráci s pořizovatelem byly vytvořeny legendy jednotlivých výkresů (rozsah jevů zobrazených v jednotlivých výkresech) splňující zákonné požadavky a odpovídající potřebám pořizovatele. Výkresy hodnot území (01), limitů využití území (02), záměrů na změny v území (03) a problémů k řešení v ÚPD (04) jsou zpracovány v měřítku 1:10 000.

Všem výkresům bylo kvůli jejich přehlednosti zvoleno společné „pozadí“ tvořené plochami lesů, vody a zastavěných území, hlavními dopravními liniemi (silnice I., II. a III. třídy, železnice) a hranicemi obcí a katastrálních území. Tento podklad byl doplněn některými vrstvami katastrálních map (hranice parcel a jejich vnitřní členění). Na tento společný podklad jsou pak v jednotlivých výkresech připojovány odpovídající vrstvy jednotlivých souborů.

V následujícím přehledu je popsán obsah jednotlivých výkresů (je to přepis legend výkresů). U každého z jevů je v hranaté závorce uvedeno jeho číslo dle vyhlášky č. 500/2006 Sb. U výkresu problémů jsou také vyjmenovány všechny problémy v území v členění dle obcí.

#### Výkres hodnot území

Zobrazeny jsou zde hodnoty území – areály a objekty s památkovou ochranou (příp. v jejím zájmu), další historické, architektonické a urbanistické hodnoty, přírodní a krajinářské hodnoty.

Bude doplněno po revizi dat

#### Výkres limitů využití území

Zobrazeny jsou zákonně stanovené limity využití území – památková ochrana, prvky ÚSES, ochrana přírody, ochrana vodních zdrojů, záplavová území, ložiska nerostných surovin, území dotčená těžbou, technická infrastruktura pro zásobování území pitnou vodou, odvádění odpadních vod, zásobování energiemi, spojové služby, dopravní infrastruktura a další omezující jevy v území. Kvůli zobrazení ve zvoleném měřítku byla ochranná pásma malých rozměrů (která jsou limitem) zobrazena vlastním jevem, kolem kterého je OP stanoveno – např. OP vodovodu je nahrazeno jeho linií, OP trafostanice je nahrazeno značkou trafostanice.

Bude doplněno po revizi dat

#### Výkres záměrů na změny v území

Zobrazeny jsou záměry z nadřazené dokumentace (z návrhu Zásad územního rozvoje KV a z Plánu rozvoje vodovodů a kanalizací KV) a také vybrané záměry z územních plánů jednotlivých obcí – návrhové a rezervní plochy s rozdílným způsobem využití/plochy funkčního využití, přeložky a návrhy silnic, technická infrastruktura, a další. Zobrazeny jsou také zastavitelné a přestavbové plochy dle platných ÚP.

Bude doplněno po revizi dat

## Výkres problémů k řešení v ÚPD

Zobrazeny jsou jevy, které způsobují v území problémy jak samy o sobě, tak v souvislosti s jinými skutečnostmi. Vybraná problematická místa jsou navíc označena a popsána v legendě, problémy jsou označeny kódem, rozděleny dle obcí a podrobněji popsány:

### Problémy k řešení v ÚPD (ZÚR) – dle jednotlivých obcí

#### Bobrová

P1 - záplavové území toku Bobrůvka

P2 - zatížení obytného území dopravou na sil. II/360 a II/388

P3 - ohrožení nemovitostí vodami z přívalových dešťů

P4 - rybník Kaňkovec - hrozba protržení hráze při povodni

#### Bobrůvka

P5 - likvidace splaškových vod (absence ČOV)

#### Borovnice

P6 - likvidace splaškových vod

P7 - zásobování pitnou vodou

P8 - výhledová vodní nádrž

P9 - zatížení obytného území dopravou na sil. II/357

P10 - nenávaznost skladebných částí nadregionálního a regionálního ÚSES

#### Daňkovice

P11 - nevyužitý areál bývalého sanatoria na Buchtově kopci

P12 - zatížení obytného území dopravou na sil. II/353

P13 - nenávaznost skladebných částí lokálního ÚSES

P14 - výstavba centrální komunitní skládky na biomasu

#### Dlouhé

P15 - likvidace splaškových vod

P79 - problém zásobování pitnou vodou

#### Fryšava pod Žákovou horou

P16 - zatížení obytného území dopravou na sil. II/353

#### Javorek

P17 - zásobování pitnou vodou

P18 - poddolovaná území

### **Jimramov**

P19 - zatížení obytného území dopravou na sil. II/360, II/357 a II/375

P20 - likvidace splaškových vod (místní části Trhonice a Ubušín)

P21 - zásobování pitnou vodou (místní část Trhonice)

P22 - problematické vymezení reg. biocentra na zemědělských půdách v k.ú. Sedliště u Jimramova

P23 - záplavy na řece Svatce postihují zastavěné území

P24 - průchod regionálního biokoridoru středem zastavěného území obce

P25 - výhledová přeložka silnice II/360 zasahuje do reg. biocentra Bukáčův kout a do lesních ploch

### **Kadov**

P26- zatížení obytného území dopravou na sil. II/353

### **Krásné**

P27 - likvidace splaškových vod

P28 - výhledová vodní nádrž

P29 - záměr výstavby skládky na biomasu

### **Křídla**

P30 - likvidace splaškových vod

P31 - zatížení obytného území dopravou na sil. II/385

### **Křížánky**

P32 - likvidace splaškových vod

P33 - zásobování pitnou vodou

P34 - zatížení obytného území dopravou na sil. II/354 a chybějící chodníky podél silnice II/354

P35 - záplavy na řece Svatce postihují zastavěné území

P35a - kumulace rekreačních objektů ve volné krajině s chybějící technickou infrastrukturou

### **Kuklík**

P36 - likvidace splaškových vod

P37 - zatížení obytného území dopravou na sil. II/354

P38 - poddolovaná území

### **Líšná**

P39 - poddolovaná území

P40 - zatížení obytného území dopravou na sil. III. třídy

### **Mirošov**

P41 - silnice III/36042 je zatěžována kamenolomem, skládkování materiálu probíhá i v její těsné blízkosti

P42 - ohrožení nemovitostí vodami z přívalových dešťů

#### **Nová Ves u Nového Města na Moravě**

P43 - likvidace splaškových vod

P44 - ohrožení nemovitostí vodami z přívalových dešťů

#### **Nové Město na Moravě**

P45 - zatížení obytného území dopravou na sil. II/360, II/354 a I/19 (místní části Rokytno, Nové Město na Moravě, Maršovice, Pohledec, Olešná, Petrovice, Hlinné)

P46 - chybějící chodník podél silnice I/19 v části Olešná

P47 - Ohroženo je údolí Bobrůvky se zástavbou - v rozsahu cca Q100 (Areál technických sportů, SOU) a dále je pravděpodobné přelití a narušení hrází Cihelského a Klečkovského rybníka, následně by došlo k zasažení Kazimírovo rybníka.

P48 - Průlomová vlna z Černého rybníka pravděpodobně vyvolá poruchu Zichova rybníka - ohroženo je území přilehlé k Cihelskému potoku a dále území podél Bobrůvky cca v rozsahu Q100

P49 - Rybníky Trnka, Křivka a Němec: údolí Zátoky je neosídlené, po transformaci údolím by mohla být povodní zasažena zástavba podél toku v Radešínské Svatce.

P50 - poddolované území k. ú. Slavkovice

#### **Nový Jimramov**

P51 - likvidace splaškových vod

#### **Podolí**

P52 - likvidace splaškových vod

#### **Račice**

P53 - likvidace splaškových vod

#### **Radešín**

P54 - zatížení obytného území dopravou na sil. II/388

#### **Radešínská Svatka**

P55 - zatížení obytného území dopravou na sil. II/360

P56 - záplavové území na vodoteči Bobrůvka

#### **Radňovice**

P57 - střet návrhu sjezdové dráhy s územím CHKO Žďárské vrchy

P58 - zatížení obytného území dopravou na sil. I/19

P59 - likvidace splaškových vod

P60 - ohrožení nemovitostí vodami z přívalových dešťů



### **Řečice**

- problémy neidentifikovány

### **Sněžné**

P61 - likvidace splaškových vod (ve všech místních částech)

P62 - zatížení obytného území dopravou na sil. II/354

P63 - kumulace rekreačních objektů ve volné krajině s chybějící technickou infrastrukturou

P64 - poddolovaná území

P65 - omezení rozvoje rekreace v památkově chráněném území VPR Krátká

### **Spělkov**

P66 - likvidace splaškových vod

P67 - výhledová vodní nádrž

### **Tři Studně**

P68 - kumulace rekreačních objektů ve volné krajině s chybějící technickou infrastrukturou

### **Věcov**

P70 - likvidace splaškových vod

P71 - zásobování pitnou vodou (místní části Jimramovské Pavlovice, Koníkov, Odranec)

P72 - zatížení obytného území dopravou na sil. II/360 (Věcov, Roženecké Paseky a Koníkov)

### **Vlachovice**

P73 - zásobování pitnou vodou

P74 - likvidace splaškových vod

P75- poddolovaná území

P76 - kumulace rekreačních objektů ve volné krajině s chybějící technickou infrastrukturou

### **Zubří**

P77- likvidace splaškových vod

P78 - kumulace rekreačních objektů ve volné krajině s chybějící technickou infrastrukturou

## a Postup zpracování grafické části

Nad datovou částí DM byly zpracovány projekty ve formátu MXD. Do výkresů hodnot, limitů, záměrů a problémů nebyla však připojena všechna data shromážděná v datovém modelu, vybrány byly pouze důležité jevy, které bylo možné a účelné zobrazit ve zvoleném měřítku 1:10 000.

### 1.1.3 TEXTOVÁ ČÁST ÚAP

Textová část zahrnuje vlastní rozbor udržitelného rozvoje území ve formě analýzy zpracovaná podle vyhlášky č. 500/2006 Sb. na základě dat pořizovaných v první části ÚAP.

Analýza byla zpracována pro jednotlivé kategorie uvedené ve vyhlášce (01 širší územní vztahy, 02 prostorové a funkční uspořádání území, 03 struktura osídlení, 04 sociodemografické podmínky a bydlení, 05 příroda a krajina, 06 vodní režim a horninové prostředí, 07 kvalita životního prostředí, 08 zemědělský půdní fond a pozemky určené k plnění funkcí lesa, 09 občanská vybavenost včetně její dostupnosti a veřejná prostranství, 10 dopravní a technická infrastruktura včetně jejich dostupnosti, 11 ekonomické a hospodářské podmínky, 12 rekreace a cestovní ruch, 13 bezpečnost a ochrana obyvatel).

V závěru bylo provedeno vyhodnocení vyváženosti vztahu územních podmínek opět formou analýzy – shrnutí předchozích deseti kategorií do tří základních – příznivé životní prostředí (05, 06, 07, 08), soudržnost obyvatel (04, 09, 10, 13), hospodářský rozvoj (11 a 13) a také závěrečné textové zhodnocení udržitelného rozvoje území ORP Nové Město na Moravě.

V tabulkové části bude po revizi dat uveden přehled ÚPD a ÚPP jednotlivých obcí, přehled dat a jejich zdrojů, podrobný přehled poskytovatelů, přehled jevů a jejich umístění v datovém modelu a přehled katastrálních území ve správním území ORP Nové Město na Moravě.

Pro dokumentování vývoje území je připojena tabulka se statistickými údaji pro jednotlivé obce platnými ke konci roku 2007, jejíž obsah odpovídá aktuální tabulce v kapitole 1.2.

- Obecná část
- Podklady pro rozbor udržitelného rozvoje území (členění dle § 4 odst. 2 vyhláška č. 500/2006 Sb., o územně analytických podkladech, územně plánovací dokumentaci a o způsobu evidence územně plánovací činnosti v platném znění (dále jen „vyhláška“), ve spojení s § 334a zákona č. 283/2021 Sb., stavební zákon
- Rozbor udržitelného rozvoje území pro území obce s rozšířenou působností (rozdělení dle § 4 odst. 3 vyhlášky), zejm.
  - o zjištění a vyhodnocení pozitiv a negativ v území
  - o vyhodnocení územních podmínek a potenciálů jednotlivých pilířů udržitelného rozvoje území, a to pro příznivé životní prostředí, pro hospodářský rozvoj a pro soudržnost společenství obyvatel, včetně jejich vzájemných vazeb a trendů vývoje území
  - o určení problémů k řešení (vyhodnocení problémů urbanistických, dopravních, hygienických a ostatních závad, střety záměrů na provedení změn, specifikace významných identifikovaných problémů k řešení v ÚPD )
- Karty obcí obsahují základní informace o obcích, údaje o území, rozbor udržitelného rozvoje území pro jednotlivé obce, záměry, problémy)

## 2 PODKLADY PRO ROZBOR UDRŽITELNÉHO ROZVOJE ÚZEMÍ

### 2.1 ZJIŠTĚNÍ A VYHODNOCENÍ STAVU A VÝVOJE ÚZEMÍ, JEHO HODNOT A LIMITY VYUŽITÍ ÚZEMÍ

Každý jev podle přílohy č. 1 k vyhlášce č. 500/2006 Sb. byl zařazen do členění podle § 4 odst. 3 písm. a) vyhlášky č. 500/2006 Sb. Toto rozdělení jevů pak bylo použito pro analytickou část, ve které bylo určeno, zda se jedná o pozitivum nebo negativum, pokud to bylo možné stanovit.

Obsah datové báze územně analytických podkladů s vyškrtanými zrušenými jevy podle přílohy č. 1 k vyhlášce č. 500/2006 Sb. načleněný podle § 4 odst. (2) a (3)

#### Legenda členění:

1. širší územní vztahy,
2. prostorové a funkční uspořádání území,
3. struktura osídlení,
4. sociodemografické podmínky a bydlení,
5. příroda a krajina,
6. vodní režim a horninové prostředí,
7. kvalita životního prostředí,
8. zemědělský půdní fond a pozemky určené k plnění funkcí lesa,
9. občanská vybavenost včetně její dostupnosti a veřejná prostranství,
10. dopravní a technická infrastruktura včetně jejich dostupnosti,
11. ekonomické a hospodářské podmínky,
12. rekreace a cestovní ruch,
13. bezpečnost a ochrana obyvatel,

#### Část A

Číslo jevu	Členění	Sledovaný jev
1	2	zastavěné území
1a	2	plochy s rozdílným způsobem využití
1b	2	zastavitelné plochy, plochy přestavby a plochy změn v krajině
2	2	zařízení výroby
3	9	zařízení občanského vybavení
3a	9	veřejná prostranství
4a	2	brownfieldy
5a	3	památkové rezervace a památkové zóny a jejich ochranná pásma
8a	3	nemovitě národní kulturní památky a nemovitě kulturní památky a jejich ochranná pásma
10	3	statky zapsané na Seznamu světového dědictví a jejich nárazníkové zóny
11	3	urbanistické a krajinné hodnoty
11a	3	struktura a výška zástavby
13a	3	architektonicky nebo urbanisticky cenné stavby nebo soubory staveb, historicky významné stavby, místa nebo soubory staveb

Číslo jevu	Členění	Sledovaný jev
16	3	území s archeologickými nálezy
17a	5	krajinný ráz
17b	5	krajiny a krajinné okrsky
21	5	územní systém ekologické stability
23a	5	významné krajinné prvky
24	5	přechodně chráněné plochy
25a	5	velkoplošná zvláště chráněná území, jejich zóny a ochranná pásma a klidové zóny národních parků
27a	5	maloplošná zvláště chráněná území a jejich ochranná pásma
30	5	přírodní parky
32	5	památné stromy a informace o jejich ochranném pásmu
33	5	biosférické rezervace UNESCO, geoparky UNESCO, národní geoparky
34	5	NATURA 2000 - evropsky významné lokality
35	5	NATURA 2000 - ptačí oblasti
35a	5	smluvně chráněná území
36	5	lokality výskytu zvláště chráněných druhů rostlin a živočichů s národním významem
36a	5	mokřady dle Ramsarské úmluvy <sup>19)</sup>
36b	5	biotop vybraných zvláště chráněných druhů velkých savců
37a	8	lesy, jejich kategorizace a vzdálenost 50 m od okraje lesa
41	8	bonitované půdně ekologické jednotky a třídy ochrany zemědělského půdního fondu
42a	8	plochy vodní a větrné eroze
43	8	investice do půdy za účelem zlepšení půdní úrodnosti
43a	8	plochy vhodné k zalesnění, plochy vhodné k zatravnění
44	6	vodní zdroje pro zásobování pitnou vodou a jejich ochranná pásma
45	6	chráněné oblasti přirozené akumulace vod
46	6	zranitelné oblasti povrchových a podzemních vod
46a	6	povrchové vody využívané ke koupání
47	6	vodní útvary povrchových a podzemních vod, vodní nádrže a jejich ochranná pásma
48a	6	území chráněná pro akumulaci povrchových vod
49	6	povodí vodního toku, rozvodnice
50a	6	záplavová území včetně aktivních zón
52a	6	kategorie území podle map povodňového ohrožení v oblastech s významným povodňovým rizikem
52b	6	kritické body a jejich povodí
53	6	území ohrožená zvláštními povodněmi
54a	6	stavby, objekty a zařízení na ochranu před povodněmi a území určená k řízeným rozlívům povodní
55	6	přírodní léčivé zdroje, zdroje přírodní minerální vody a jejich ochranná pásma
56	6	lázeňská místa včetně vymezení vnitřních a vnějších území lázeňského místa
57	6	dobývací prostory
58	6	chráněná ložisková území
59	6	chráněná území pro zvláštní zásahy do zemské kůry
60	6	ložiska nerostných surovin
61	6	poddolovaná území

Číslo jevu	Členění	Sledovaný jev
62	6	sesuvná území a území jiných geologických rizik
63	6	stará důlní díla
64	6	staré zátěže území a kontaminované plochy
64a	6	uzavřená a opuštěná úložná místa těžebního odpadu
65	7	oblasti s překročenými imisními limity
65a	7	hlukové zóny obcí
67	10	technologické objekty zásobování vodou a jejich ochranná pásma
68	10	vodovodní řady a jejich ochranná pásma
69	10	technologické objekty odvádění a čištění odpadních vod a jejich ochranná pásma
70	10	kanalizační stoky a jejich ochranná pásma
71	10	výrobní elektrárny a jejich ochranná pásma
72	10	elektrické stanice a jejich ochranná pásma
73	10	nadzemní a podzemní vedení elektrizační soustavy a jejich ochranná pásma
74	10	technologické objekty zásobování plynem a jejich ochranná a bezpečnostní pásma
75	10	vedení plynovodů a jejich ochranná a bezpečnostní pásma
76	10	technologické objekty zásobování jinými produkty a jejich ochranná pásma
77a	10	vedení pro zásobování jinými produkty a jejich ochranná pásma
79	10	technologické objekty zásobování teplem a jejich ochranná pásma
80	10	teplovody a jejich ochranná pásma
82a	10	elektronické komunikace, jejich ochranná pásma a zájmová území
82b	10	sdílené liniové sítě
83	10	jaderná zařízení
84	10	objekty a zařízení zařazené do skupiny A nebo B s umístěnými nebezpečnými látkami <sup>11)</sup>
85	10	sklárny a jejich ochranná pásma
86	10	spalovny a zařízení zpracovávající biologicky rozložitelné odpady <sup>12)</sup> a jejich ochranná pásma
87	10	zařízení na odstraňování nebezpečného odpadu a jejich ochranná pásma
93a	10	pozemní komunikace, jejich kategorie a jejich ochranná pásma
93b	10	terminály a logistická centra
94a	10	železniční dráhy, jejich kategorie a jejich ochranná pásma
98	10	lanové dráhy a jejich ochranná pásma
100	10	tramvajové dráhy a jejich ochranná pásma
101	10	trolejbusové dráhy a jejich ochranná pásma
102a	10	letišť a letecké stavby a jejich ochranná pásma a zájmová území
104	10	sledované vodní cesty
105	10	hraniční přechody
105a	10	linky a zastávky veřejné hromadné dopravy
106	10	cyklostezky, cyklotrasy, hipostezky, turistické stezky, běžkařské trasy, sjezdovky
107	13	objekty důležité pro obranu státu a jejich ochranná pásma a zájmová území
108	13	vojenské újezdy a jejich zájmová území
109	13	vymezené zóny havarijního plánování
110a	13	objekty civilní a požární ochrany

Číslo jevu	Členění	Sledovaný jev
112a	13	stavby důležité pro bezpečnost státu a vymezená území pro zajištění bezpečnosti státu
113a	9	pohřebiště, krematoria, válečné hroby a pietní místa
114		jiná ochranná pásma
116a	5 (8)	plán společných zařízení
118		další záměry, pokud nejsou vyjádřeny jinou položkou
118a	1	vymezení správních územních celků
119		další dostupné informace o území

#### Část B

Číslo jevu	Členění	Sledovaný jev
1	4	vývoj počtu obyvatelstva
2a	4	věkové složení obyvatelstva
4a	4	vzdělanostní složení obyvatelstva
6	3	sídelní struktura
7	11	ekonomická aktivita podle odvětví
7a	11	daňové příjmy rozpočtů obcí a krajů
7b	11	hrubý domácí produkt
8	11	nezaměstnanost
9a	11	vyjížd'ka a dojížd'ka do zaměstnání a škol
11	4	výstavba domů a bytů
12a	4	obydlenost bytového fondu
13	4	stáří a struktura bytového a domovního fondu
15	12	rekreační oblasti
16	12	počet staveb pro rodinnou rekreaci
17	12	kapacita a kategorie ubytovacích zařízení
19a	12	podíl obyvatel napojených na veřejnou technickou infrastrukturu
22	8	podíl zemědělské půdy z celkové výměry územního celku
23a	8	podíl druhů pozemků z celkové výměry zemědělské půdy
26a	8	podíl tříd ochrany zemědělské půdy z celkové výměry územního celku
27a	5	podíl jednotlivých druhů pozemků z celkové výměry územního celku
32	5	hranice přírodních lesních oblastí
33	5	hranice bioregionů a biochor
34	5	hranice klimatických regionů
34a	7	regionalizace území dle míry ohrožení suchem
35a	7	počet obcí a obyvatel na území s překročeným imisním limitem
37		další dostupné informace o území

#### 2.1.1 ŠIRŠÍ ÚZEMNÍ VZTAHY

ORP Nové Město na Moravě leží na severovýchodní hranici kraje Vysočina, v okrese Žďár nad Sázavou. V rámci kraje sousedí s územími ORP Žďár nad Sázavou Velké Meziříčí a Bystřice nad Pernštejnem. Na severu sousedí s ORP Polička v Pardubickém kraji.

Obce Krásné, Spělkov, Daňkovice, Javorek, Borovnice, Líšná, Nový Jimramov, Jimramov a Věcov se nachází ve Specifické oblasti krajského významu SOBk3 Vysočina – severovýchod. Většina území obce Nové Město na Moravě se nachází v Rozvojové oblasti OBk 4 Žďár nad Sázavou – Nové Město na Moravě.

### 2.1.2 PROSTOROVÉ A FUNKČNÍ USPOŘÁDÁNÍ ÚZEMÍ

Na území ORP se nachází 30 obcí, na 55 katastrech rozdělených do 77 ZSJ.

### 2.1.3 STRUKTURA OSÍDLENÍ

Centrem území a střediskem osídlení je Nové Město na Moravě, které je ekonomickým, společenským a obslužným centrem svých spádových území. Soustřeďuje se zde výroba a vyšší občanské a technické vybavení.

Všechny obce mají vymezeno zastavěné území. V Javorku je pouze částečně digitalizováno, a proto není celé zaneseno v datech.

Všechny obce s výjimkou Nového Jimramova, Křižánek, Sněžného a Kuklíku mají vymezeno jedno nebo více historických jader.

Za urbanistické kompoziční osy jsou považovány řeka Svratka, na které v rámci ORP leží obce Křižánky, Krásné, Borovnice a Jimramov. Řeka Fryšávka propojuje Nové Město na Moravě, Sněžné, Líšnou, Nový Jimramov a Jimramov. Věcovský potok propojuje Roženecké Paseky a Jimramovské Pavlovice. Poslední významnou urbanistickou kompoziční osou v území je silnice Svratka – Nové Město na Moravě propojující Křižánky, Sněžné a Kuklík.

V Krásném, Daňkovicích, Borovnici, Jimramově, Sněžném, Kadově, Věcově, Novém městě na Moravě, Radňovicích, Zubří, Nové Vsi u Nového Města na Moravě, Křídlech, Řečicích, Dlouhém, Račicích, Podolí a Radešíně se nachází architektonicky významné objekty. V Novém městě na Moravě, Třech Studních, Jimramově, Věcově, Sněžném, Fryšavě a Bobrově se nachází historicky významné stavby. S výjimkou Radešína, Krásného, Spělkova, Daňkovic, Líšné a Nového Jimramova jsou po celém území rovnoměrně rozmístěny historicky významné drobné stavby. S výjimkou Račic, Vlachovic, Tří Studní, Kadova, Kuklíku, Líšné a Javorku jsou po celém území evidovány válečné hroby a pietní místa.

Celé území ORP leží v regionu lidové architektury "dům českomoravské vrchoviny – horácký dům" (Lidová architektura, Josef Vařeka, Václav Frolec, Grada 2007).

V Jimramově a v Novém Městě na Moravě je vyhlášena městská památková zóna. V Krátké, Moravských a Českých Křižánkách jsou vyhlášeny vesnické památkové rezervace. Na území ORP se nachází velké množství kulturních památek.

Ve všech obcích ORP se nachází území s archeologickými nálezy.

Místa vyhlídek se nachází převážně v severní části území ORP na území CHKO Žďárské Vrchy.

V celém území ORP je evidováno přes 100 pozitivních dominant. Cca jedna desetina je přírodního charakteru a celá se nachází na území CHKO. Ostatní dominanty jsou stavební a jsou po území rovnoměrně rozmístěny.

Na území Nového Města na Moravě je vymezeno šest ploch pro asanaci.

Na území Fryšavy, Nové Vsi u Nového Města na Moravě, Radešínské Svratky, Radňovic, Sněžného a Věcova jsou vymezeny plochy brownfields, na kterých nejsou evidované staré ekologické zátěže a jsou tedy potenciálními plochami přestavby.

### 2.1.4 SOCIODEMOGRAFICKÉ PODMÍNKY A BYDLENÍ

v porovnání s rokem 2019 přibylo do roku 2023 nejvíce obyvatel v obcích Tři Studně (24,8%) a Daňkovice (13,3%)

podíl dětské složky (věk 0 – 14 let) v celkovém počtu oproti nejnižšímu stavu v roce 2010 (14,9%) stagnuje až mírně roste (16,5% k 2022) , což je mírně lepší než celý Kraj Vysočina (15,9%); naopak roste podíl občanů starších 65 let (12,4% k r. 2000 a 21,1% k r. 2020). V posledních letech tento trend zpomaluje (21,2% k r. 2022 Hodnoty jsou stejné i za celý Kraj Vysočina (21,2%)

nejvíce bytů bylo v letech 2011-2015 postaveno v Novém Městě na Moravě 120, Jimramově 29 a v Bobrové (24),

nejvíce bytů bylo v letech 2016-2018 postaveno v Novém Městě na Moravě 89, Věcově 12, Jimramově 10 a v Zubří 10,

nejvíce bytů bylo v letech 2019-2022 postaveno v Novém Městě na Moravě 118, Sněžném 16 a ve Věcově 12,

průměrný věk obyvatel ORP stoupal z 39,3 let v roce 2007 na 42,7 let v r. 2019. V r. 2022 se však zastavil na 42,4 let. Tento trend zatím není dlouhodobě prokazatelný, nicméně stárnutí obyvatel se alespoň dočasně zastavilo.

počet obyvatel na území ORP mezi lety 2008 a 2021 mírně klesal, v posledních letech se tento negativní trend zastavil. V roce 2023 zde žilo 19 412 obyvatel (2022 - 19 419 obyv., 2021 - 19 169 obyv., 2020 - 19 366 obyv., 2019 - 19 386 obyv., 2013 - 19 429 obyv., 2011 - 19 472, 2009 - 19 619 obyv., 2008 - 19 799 obyv., 2007 - 19 670 obyv., 2006 - 19 540 obyv., 2005 - 19 488 obyv., 2001 - 19 478 obyv., 1991 - 19 625 obyv., 1980 - 19 661 obyv., 1961 - 18 072 obyv.)

nejvyšší úbytky počtu obyvatel od roku 2019 do roku 2023 vykazují obce Spělkov (-21,2%), Líšná (-12,2%). Ve Spělkově tento výrazně negativní trend trvá už od roku 2001.

v území je velmi nízká hustota osídlení - pro celé ORP je to 66,29 obyv./km<sup>2</sup>, což je pod úrovní celého kraje (76 obyv./km<sup>2</sup>), a výrazně i pod úrovní České republiky (138 obyv./km<sup>2</sup>, vše v r. 2023)

na území ORP bylo v roce 2022 dokončeno 66 bytů v roce 2018 dokončeno 77 bytů; v roce 2015 70 bytů, v roce 2014 32 bytů, v roce 2013 72 bytů, v roce 2012 95 bytů, v roce 2011 92 bytů, v roce 2008: 30 bytů, 2009 dokončeno 64 bytů; v roce 2008: 75 bytů, v roce 2007: 118 bytů, v roce 2006: 30 bytů, v roce 2005: 27 bytů, v roce 2004: 48 bytů; intenzita bytové výstavby v ORP je dlouhodobě kolísající kolem průměru kraje Vysočina i ČR

stagnující bytová výstavba od roku 2020 v obcích (Líšná, Mirošov, Nový Jimramov, Spělkov, Krásné a Račice - většina populačně malých obcí)

stávající i nový bytový fond je často využíván jen pro rekreaci, zvyšuje se počet neobydlených bytů (v r. 2011 - 2181 neob. bytů, v r. 2021 - 2598 neob. bytů)

### 2.1.5 PŘÍRODA A KRAJINA

Podle dat ZÚR v severní části území ORP převažuje harmonická lesozemědělská krajina s menšími oblastmi lesní krajiny. V jižní části území převažuje lesozemědělská krajina ostatní do které zasahují oblasti harmonické lesozemědělské krajiny a na území obce Mirošov krajina rybníční. Specifickou pozici má území Nového Města na Moravě, které se z většiny nachází v krajině s předpokládanou vyšší mírou urbanizace.

Velká část území ORP (cca severní polovina) je v ZÚR vymezena jako oblast krajinného rázu Žďárské vrchy. Druhou největší část zabírá na jihu oblast krajinného rázu Novoměstsko-Bystřicko. Na západě podél hranice ORP zasahuje Žďársko-Bohdalovsko, na východě dvěma výběžky Svratecká pahorkatina a na jihu zcela minimálně Křižanovsko-Bítešsko.

Všechna vymezená místa krajinného rázu se nachází na území CHKO nebo s ním těsně sousedí.

Linie horizontů jsou velké většiny orientovány SZ-JV směrem.

V Novém Městě na Moravě a v Bobrové jsou vymezena VPO pro založení prvků ÚSES a zvyšování retenčních schopností území.

Po severní hranici území prochází v návaznosti na tok Svratky nadregionální biokoridor Žákova hora - Údolí Hodonínky z nadregionálního biocentra Žákova hora (těsně za hranicí ORP). Na tomto biokoridoru se nachází regionální biocentra Devět skal, Milovské perníčky a Benátky, souběžně s ním mezi Milovskými perníčky a Benátkami vede ještě větev regionálního ÚSES s biocentrem Žakovina a V loukách. Z NRBC Žákova hora vedou na jih přes území ORP dvě větve regionálního ÚSES (Hudecká skalka -) Pasecká skála - Pohledecká skála (- Samotín) a (Hudecká skalka -) Petrovice - Kopec - Kalvárie - Bařovec.

Významnou část území ORP na severu zabírá CHKO Žďárské vrchy. I. zóna CHKO je vymezena na území obcí Křižánky, Krásné, Borovnice, Jimramov, Javorek, Nový Jimramov, Věcov, Líšná, Sněžné, Kadov,



Fryšava pod Žákovou Horou, Tři Studně, Vlachovice, Kuklík, Nové Město na Moravě a Zubří. II. zóna CHKO je vymezena na území obcí Křižánky, Krásné, Spělkov, Borovnice, Jimramov, Javorek, Daňkovice, Nový Jimramov, Věcov, Líšná, Sněžné, Kadov, Fryšava pod Žákovou Horou, Tři Studně, Vlachovice, Kuklík, Nové Město na Moravě, Zubří a Radňovice. III. zóna CHKO je vymezena na území obcí Křižánky, Krásné, Spělkov, Borovnice, Jimramov, Javorek, Daňkovice, Nový Jimramov, Věcov, Líšná, Sněžné, Kadov, Fryšava pod Žákovou Horou, Tři Studně, Vlachovice, Kuklík, Nové Město na Moravě, Zubří, Radňovice, Nová Ves u Nového Města na Moravě, Křídla a Dlouhé. IV. zóna CHKO je vymezena na území obcí Nové Město na Moravě, Nová Ves u Nového Města na Moravě a Křídla.

Cca 38% celkové plochy ORP tvoří lesy - VKP ze zákona.

Na území obcí Borovnice, Jimramov a Věcov zasahuje přírodní park Svratecká hornatina.

Na území obcí Bobruvka, Radešínská Svratka, Nové Město na Moravě a Jimramov se nachází lokality výskytu zvláště chráněných druhů rostlin a živočichů s národním významem.

Na území obce Kuklík se nachází EVL Niva Fryšávky. Na území obcí Krásné, Spělkov a Borovnice zasahuje EVL Údolí Svratky u Krásného. Na území obce Řečice zasahuje EVL Hodiškovský rybník.

V Křižánkách, Sněžném, Krásném, Spělkově (2x), Daňkovicích, Věcově, Kuklíku, Novém Městě na Moravě (2x solitér a dvouřadá alej) a Bobrově se nachází památné stromy - lípy, ve Vříšti a v Odranci se nachází památné stromy - javory kleny a ve Třech studních se nachází památný strom - buk lesní.

Na území obcí Křižánky, Krásné, Spělkov, Borovnice, Jimramov, Javorek, Daňkovice, Sněžné, Fryšava pod Žákovou horou, Kadov, Kuklík, Líšná, Nový Jimramov, Věcov, Zubří, Nové Město na Moravě, Tři Studně, Vlachovice a Radňovice se nachází jádrové území biotopu vybraných zvláště chráněných druhů velkých savců. Přes území obcí Bobruvka, Nové Město na Moravě a Věcov, Jimramov, Borovnice prochází dálkový migrační koridor velkých savců.

Na území obcí Křižánky a Sněžné se nachází maloplošná zvláště chráněná území - přírodní rezervace. Na území obcí Křižánky, Sněžné, Borovnice, Nový Jimramov, Nové Město na Moravě, Řečice a Bobruvka se nachází maloplošná zvláště chráněná území - přírodní památky. Všechna MZCHÚ mají svá ochranná pásma. Na území obce Tři Studně zasahuje OP přírodní památky Brožova skála, která se nachází na území obce Skelné.

Celé území ORP je součástí přírodní lesní oblasti 16 - Českomoravská vrchovina.

NA území ORP se nachází 20 rozdílných typů biochor.

## 2.1.6 VODNÍ REŽIM A HORNINOVÉ PROSTŘEDÍ

Na území obce Krásné zasahuje území chráněné pro akumulaci povrchových vod (LAPV, lokalita pro akumulaci povrchových vod) Borovnice, na němž je stanovena územní ochrana povolující pouze takové činnosti, které „neznemožní nebo podstatně neztíží její budoucí využití pro akumulaci povrchových vod“. Lokalita může být v dlouhodobém časovém horizontu využita v případě potřeby pro výstavbu vodní nádrže.

Záměry na revitalizaci vodních toků jsou evidovány na území obcí Sněžné, Jimramov a Zubří.

Na území ORP se nachází vodní plochy oficiálně využívané ke koupání.

V území se nachází množství lokálních vodních zdrojů pro zásobování pitnou vodou, ve většině případů mají vymezeno OP vodního zdroje.

Většina protipovodňových opatření je stádiu záměru - nádrž Borovnice, poldr Bezděčka 1 a 2, poldr Hlinné, poldr na Slavonickém potoce, poldr nad Fryšavou, poldr Radešínská Svratka, poldr Rybníček, poldr Zátoka, zvýšení retence Koupaliště. Zrealizována byla vodní plocha na přítoku Fryšávky, **evidována je stávající protipovodňová stěna v Jimramově**.

Naprostá většina území ORP se nachází v povodí Svratky (Dyje-Morava-Dunaj). Na západě v severní části (části obcí Tři Studně, Vlachovice a Nové Město na Moravě) do území drobně zasahuje povodí Sázavy (Vltava-Labe) a v jižní části (části obcí Nové Město na Moravě, Řečice, Radešín a Bobruvka) povodí Oslavy (Jihlava-Dyje-Morava-Dunaj). Tyto hranice územně odpovídají útvarům podzemních vod krystalinikum v povodí Svratky a krystalinikum v povodí Jihlavy.

Na toku Svratky je na území obcí Křižánky, Krásné, Spělkov, Borovnice a Jimramov vymezena zóna Q20 a Q100. Aktivní zóna je vymezena pouze na území obcí Borovnice a Jimramov. Na toku Fryšávky je na území obcí Tři Studně, Fryšava pod Žákovou horou, Kadov, Kuklík, Nové Město na Moravě, Sněžné, Líšná, Javorek, Nový Jimramov a Jimramov vymezena aktivní zóna, Q5 a Q20 a Q100. Na toku Bobrůvky je na území obcí Nové Město na Moravě, Nová Ves u Nového Města na Moravě, Řečice, Radešínská Svratka, Podolí, Bobrová a Mirošov vymezena aktivní zóna, Q5 a Q20. Q100 zasahuje kromě výše jmenovaných obcí také na území Vlachovic. Na toku Nedvědičky je na území obce Zubří vymezena zóna Q100.

Katastrální území Podolí nad Bobrůvkou, Maršovice u Nového Města na Moravě, Hlinné, Křídla, Slavkovice, Řečice nad Bobrůvkou, Petrovice u Nového Města na Moravě, Radešínská Svratka, Olešná na Moravě, Pohledec, Nová Ves u Nového Města na Moravě, Zubří u Nového Města na Moravě, Dlouhé na Moravě, Horní Bobrová, Jiříkovice u Nového Města na Moravě, Nové Město na Moravě, Račice u Dlouhého a Radňovice jsou vymezeny jako zranitelné oblasti povrchových a podzemních vod.

Severozápadní část území ORP spadá do CHOPAV Žďárské vrchy.

V severní části území je vymezeno OP vodního zdroje III. stupně, na území obcí Jimramov a Věcov zasahuje OP vodního zdroje II.b stupně vnější.

V Novém Městě na Moravě a v Líšné se nachází uzavřená a opuštěná úložná místa těžebního odpadu - odval radioaktivních surovin s ukončenou likvidací. V Kuklíku se nachází uzavřená a opuštěná úložná místa těžebního odpadu - nevyužívaný odval polymetalických rud. V Novém Městě na Moravě se nachází uzavřená a opuštěná úložná místa těžebního odpadu - nevyužívaný odval vápence. Ve Sněžném, Líšné, Věcově a Novém Městě na Moravě se nachází uzavřená a opuštěná úložná místa těžebního odpadu - nevyužívané odvaly a výsyvky železných rud.

Ve Studnici a Slavkovicích se nachází stará důlní díla.

V severní části ORP je velké množství poddolovaných území zejména po těžbě železných rud a radioaktivních surovin.

V Novém Jimramově a Jimramově jsou monitorována uklidněná sesuvná území.

V Novém Městě na Moravě a v Mirošově jsou vymezeny dobývací prostory na kámen a stavební kamenivo.

V Mirošově jsou vymezena výhradní i nevýhradní ložiska ruly, v Trhonicích výhradní ložiska dolomitického vápence a v Novém Městě na Moravě nevýhradní ložiska pararuly.

Na území ORP se nachází CHLÚ 22320000 Nové Město na Moravě, CHLÚ 08680000 Mirošov a CHLÚ 22260000 Sedliště u Jimramova.

## 2.1.7 KVALITA ŽIVOTNÍHO PROSTŘEDÍ

Na území ORP jsou sběrné dvory v Novém Městě na Moravě, Třech studních a v Bobrové.

Na území obcí Bobrová, Radešínská Svratka, Nová Ves u Nového Města na Moravě, Nové Město na Moravě, Sněžné, Daňkovice, Borovnice a Jimramov jsou evidovány staré ekologické zátěže.

V Novém Městě na Moravě má město záměr vybudovat kompostárnu.

Na území ORP nejsou překračovány imisní limity vyhlášené pro ochranu ekosystémů a vegetace. Pro suspendované částice PM<sub>10</sub> je na většině území překročena spodní mez pro sledování. Pro konkrétní znečišťující látky v PM<sub>10</sub> je překročena mez pro sledování pouze místně pro benzo[a]pyren. Pro suspendované částice PM<sub>2,5</sub> je na jihu a východě území překročena spodní mez pro sledování. Ostatní imisní limity vyhlášené pro ochranu zdraví lidí se pohybují pod dolní mezí pro sledování.

## 2.1.8 ZEMĚDĚLSKÝ PŮDNÍ FOND A POZEMKY URČENÉ K PLNĚNÍ FUNKCÍ LESA

Z celkové plochy ZPF tvoří cca 20% půdy s I. třídou ochrany, 9% půdy s II. třídou ochrany, 25% půdy s III. třídou ochrany, 10% půdy s IV. třídou ochrany a 36% půdy s V. třídou ochrany.

Z investic o půdy převažuje odvodnění. Je evidováno po celém území ORP, intenzivnější je v jižní části území, kde jsou lepší kvality půd.

Ohrožení větrnou erozí je minimální. Naprostá většina ZPF spadá do kategorie 1 - bez ohrožení.

Cca 95% ZPF je vymezeno jako vhodné k zalesnění. Jen cca 20% ZPF je vymezeno jako vhodné k zatravnění.

Cca 38% celkové plochy ORP tvoří pozemky určené pro plnění funkce lesa. Vymezení vzdálenosti 30 m od okraje lesa v souladu s zákonem 289/1995 Sb. v platném znění není ve výkresu zaneseno, data od poskytovatele nejsou dostupná.

### 2.1.9 OBČANSKÁ VYBAVENOST VČETNĚ JEJÍ DOSTUPNOSTI A VEŘEJNÁ PROSTRANSTVÍ

Plochy pro občanskou vybavenost jsou rozmístěny po celém území ORP.

V k. ú. Nové Město na Moravě a Slavkovice jsou územním plánem vymezeny veřejně prospěšné stavby pro občanské vybavení.

Na území ORP se nachází 19 pohřebišť ve 13 obcích.

### 2.1.10 DOPRAVNÍ A TECHNICKÁ INFRASTRUKTURA VČETNĚ JEJICH DOSTUPNOSTI

ZÚR na území ORP vymezují koridory pro homogenizaci a návrh obchvatu na silnici I/19, homogenizaci silnice II/360 a II/357.

Na území obcí nové Město na Moravě a Radňovice jsou územními plány vymezeny veřejně prospěšné stavby pro dopravní infrastrukturu.

Na území ORP se nachází zemědělské letiště v Bobrové, heliport nemocnice v Novém městě na Moravě a záměrem je vybudování letiště ve Vlachovicích. Nad území ORP zasahují 4 letecké koridory. Nachází se zde Radiolokační stanice ŘLP Buchtův kopec.

Přes území obcí Radňovice, Nové město na Moravě a Zubří vede železniční trať 2071 Žďár nad Sázavou - Tišnov se stanicí Nové Město na Moravě a zastávkami Radňovice, Nové Město na Moravě - zastávka a Olešná na Moravě. Výhledově je zvažována zastávka Slavonice.

Přes území obcí Radňovice a Nové Město na Moravě prochází silnice I/19 ze Žďáru na Sázavou do Bystřice pod Pernštejnem. Územím ORP prochází také silnice II/354 ze Svatky do Ostrova nad Oslavou, silnice II/306 z Velkého Meziříčí do Poličky, II/388 z Ostrova nad Oslavou do Bystřice pod Pernštejnem, II/385 z Nového Města na Moravě do Tišnova, II/353 ze Žďáru na Sázavou do Poličky, II/357 z Borové do Bystřice pod Pernštejnem a II/375 z Jimramova do Niklovic.

V CHKO Žďárské vrchy je vyznačeno velké množství lyžařských běžeckých tras. Přes území obcí Věcov, Nový Jimramov a Javorek vede hipostezka C01 Dukovany-Javorek, která se ve Věcově větví na letní a zimní variantu. Přes celé území ORP vede velké množství cyklotras, jen malá část z nich na území Nového Města na Moravě je ve standardu cyklostezek umožňující kvalitou povrchu i jízdu na kolečkových bruslích. V severní části území ORP zejména v návaznosti na CHKO se nachází velké množství turistických tras. Na jih zasahují pouze páteřní trasy červená Nové Město na Moravě - Bystřice pod Pernštejnem a modrá Polička - Věžná.

ZÚR dále vymezují plochu pro nadzemní vedení VVN 110 kV a rozvodnu Nové město na Moravě.

V místních částech Nového Města na Moravě (Hlinné, Jiříkovice, Maršovice, Olešná, Petrovice, Rokytno, Slavkovice a Studnice) a v obci Křídla jsou vymezeny veřejně prospěšné stavby pro technickou infrastrukturu.

Na území obcí nové Město na Moravě a Křídla jsou územními plány vymezeny veřejně prospěšné stavby pro technickou infrastrukturu.

V území se nachází řada komunikačních zařízení s ochrannými pásmy, nejvýznamnější jsou Radiolokační stanice ŘLP Buchtův kopec, vojenský vysílač na Pohledci a televizní dokrývač Žďár nad Sázavou - Harusův Vrch. Ve všech obcích je komunikační vedení. Přes území prochází radioreleové trasy, většina přes vysílač v Novém Městě na Moravě. Areál nemocnice a část centra Nového města na Moravě jsou napojeny na centrální rozvod tepla.

Do většiny obcí je zaveden plynovod. Mezi významné záměry patří VTL plynovod do tlaku 40 barů včetně z Nového Města na Moravě do Bystřice nad Pernštejnem.

Všechny obce jsou elektrifikovány. Územím prochází vedení VVN ze Žďáru na Sázavou do Bystřice nad Pernštejnem. Novoměstská teplárenská v Novém Městě na Moravě v roce 2021 přerušila výrobu elektrické energie z kogenerační jednotky.

Stávající kanalizační řady jsou ve Sněžném, Daňkovicích, Javorku, Líšné, Jimramově, Věcově, Kadově, Vlachovicích, Novém Městě na Moravě, Rokytně, Pohledci, Maršovicích, Petrovicích, Hlinném, Zubří, Nové Vsi u Nového Města na Moravě, Řečicích, Radešínské Svatce, Dlouhém, Podolí, Bobrové a Radešíně. Kanalizační řady jsou plánovány v Bobrůvce, Mirošově, Křídlech, Olešné, Slavkovicích, Jiříkovicích, Studnici, Radňovicích, Třech Studních, Fryšavě, Kuklíku, Míchově, Ubušíně, Trhovicích, Borovnici, Krásném a Křížánkách. Stále jsou obce nebo jejich části, kde kanalizace není ani ve stádiu záměru.

Stávající vodovodní řady jsou ve Sněžném, Krásném, Daňkovicích, Spělkově, Líšné, Míchově, Věcově, Novém Městě na Moravě, Rokytně, Pohledci, Maršovicích, Petrovicích, Hlinném, Zubří, Nové Vsi u Nového Města na Moravě, Řečicích, Radešínské Svatce, Křídlech, Dlouhém, Podolí, Bobrové a Bobrůvce. Vodovodní řady jsou plánovány v Křížánkách, Sněžném, Javorku, Borovnici, Ubušíně, Trhovicích, Věcově, Kuklíku, Studnici, Vlachovicích, Řečicích, Podolí a Radešínské Svatce. Stále jsou obce nebo jejich části, kde vodovod není ani ve stádiu záměru.

### 2.1.11 EKONOMICKÉ A HOSPODÁŘSKÉ PODMÍNKY

S výjimkou Nového Jimramova, Třech Studní a Račic jsou ve všech obcích vymezeny plochy pro průmysl. Nezaměstnanost za celé ORP je mírně vyšší (3,64 % v 12/2023) než průměr v ČR (3,0 % v 01/2024).

### 2.1.12 REKREACE A CESTOVNÍ RUCH

Na území ORP je vymezeno pět rekreačních oblastí. V Novém Městě na Moravě je navázána zejména na biatlon a běžecké lyžování ve Vysočina Aréně. Ve Věcově, Jimramově a Novém Jimramově jsou to místní drobné areály sjezdového lyžování. V Zubří jsou to rekreační areály, tábořiště a pláže navázané na Zuberský rybník.

Na území ORP se nachází vodní plochy oficiálně využívané ke koupání.

### 2.1.13 BEZPEČNOST A OCHRANA OBYVATEL

V území se nachází Obvodní oddělení Nové Město na Moravě Policie České republiky. V území je rovnoměrně rozmístěno 48 stanic dobrovolných hasičů a 3 stanice podnikových dobrovolných hasičů. V katastrálním území Nové Město na Moravě a Zubří u Nového Města na Moravě se nachází vojenské objekty důležité pro obranu státu a jejich ochranná pásma.

V k. ú. Nové Město na Moravě a Slavkovice jsou územním plánem vymezeny veřejně prospěšné stavby pro zajištění bezpečnosti státu.

## 2.2 ZJIŠTĚNÍ A VYHODNOCENÍ ZÁMĚRŮ NA PROVEDENÍ ZMĚN V ÚZEMÍ

PoMoravy - generel lokalit pro akumulaci povrchových vod, generel protipovodňových opatření (hráze a poldry)

ŘSD - aktualizace tahu silnice I/19

KÚ KV OUPSŘ - ZÚR, Plán rozvoje vodovodů a kanalizací kraje

AOPK - záměr vyhlášení nové PP

KÚ KV OŽP - záměr vyhlášení nové přírodní památky Šafranice

K+K - záměry z ÚP

ÚP Věcov - asanace

**ZUR**

Dopravní infrastruktura silniční

Silnice 1. třídy - návrh

Silnice 1. třídy - homogenizace

silnice 2. třídy - homogenizace

Technická infrastruktura - elektroenergetika

Nadzemní vedení VVN 110 kV a rozvodna Nové město na Moravě

Územní rezerva LAPV (lokality vhodné pro akumulaci povrchových vod)

Územní systém ekologické stability

NRBK - nadregionální biokoridor

RBC - regionální biocentrum

RBK - regionální biokoridor

U územní rezervy LAPV (lokality vhodné pro akumulaci povrchových vod) hrozí potenciální střety s PUPFL, ÚSES, ZPF (I. a II. třída ochrany) a ochranou přírody (EVL a CHKO). U návrhu dopravní infrastruktury návrhu a homogenizaci silnice I. třídy - obchvatu Nového Města na Moravě hrozí potenciální střet s PUPFL, CHKO, ZPF a záplavovým územím.

Záměry na revitalizaci vodních toků jsou evidovány na území obcí Sněžné, Jimramov a Zubří.

V Novém Městě na Moravě má město záměr vybudovat kompostárnu.

Mezi záměry patří VTL plynovod do tlaku 40 barů včetně z Nového Města na Moravě do Bystřice nad Pernštejnem.

### 3 ROZBOR UDRŽITELNÉHO ROZVOJE ÚZEMÍ

#### 3.1 ZJIŠTĚNÍ A VYHODNOCENÍ POZITIV A NEGATIV V ÚZEMÍ

##### 3.1.1 ŠIRŠÍ ÚZEMNÍ VZTAHY

pozitiva	negativa
<p>přítomnost v krajské rozvojové oblasti Žďár nad Sázavou – Nové Město OBk4</p> <p>územím prochází silnice I/19 (směry Žďár nad Sázavou, Bystřice pod Perštýněm)</p> <p>územím prochází regionální dráha č 251 (směry Žďár nad Sázavou – Tišnov)</p> <p>část území je napojena na skupinový vodovod (SV Žďársko)</p> <p>zajištěna návaznost v oblasti záměrů nadmístního významu pro oblast dopravní infrastruktury na úrovni ZÚR (záměry DK02 – I/19, DK20 – II/357 a DK21 – II/360)</p>	<p>územně plánovací dokumentace některých obcí koliduje z hlediska širších územních vztahů v oblasti ÚSES (nenávaznost skladebných částí nadregionálního, regionálního a lokálního ÚSES)</p> <p>severní část ORP nacházející se na pomezí s krajem Pardubickým vykazuje znaky vnitřní periferie (vysoký průměrný věk, malá populační velikost – snižující se počet trvale bydlících obyvatel, stagnující bytová výstavba apod.)</p>

### 3.1.2 PROSTOROVÉ A FUNKČNÍ USPOŘÁDÁNÍ ÚZEMÍ

pozitiva	negativa
<p>rozmanitost území (urbanizované území okolí Nového Města na Moravě vs. CHKO Žďárské vrchy)</p> <p>zachovalá architektura v obcích, zejména na území CHKO (vesnická památková rezervace Kříklánky)</p> <p>rozmanitost prostorového členění a forem zástavby (pro obce v SZ části ORP je charakteristické rozptýlené osídlení s rozvolněnou zástavbou, zatímco obce nacházející se jižně od Nového města na Moravě tvoří spíše samostatná kompaktní sídla)</p>	<p>8 obcí nemá platný územní plán</p> <p>6 obcí má územně plánovací dokumentaci schválenou před 1. 1. 2007, která pozbyde platnost k 31.12.2028</p>

### 3.1.3 STRUKTURA OSÍDLENÍ

pozitiva	negativa
<p>silné sídelní vazby mezi Žďárem nad Sázavou – Novým Městem na Moravě a jeho zázemím tvořeného obcemi ORP (přítomnost v krajské rozvojové oblasti Žďár nad Sázavou – Nové Město OBk4)</p> <p>rovnoměrné sídelní rozložení počtu obcí dle jejich populační velikosti (jádrová oblast – 7 obcí nad 500 obyvatel, 14 obcí pod 200 obyvatel)</p> <p>struktura osídlení respektuje krajinné hodnoty (zejména CHKO) – severozápadně od Nového Města se nacházejí spíše populačně menší obce</p>	<p>periferní poloha ORP v rámci kraje - vyšší vzdálenost od krajského města Jihlava, případně dalších krajských měst (Pardubice, Brno)</p> <p>rozvoj obcí je výrazně limitován jejich přítomností v CHKO</p> <p>na území CHKO lze identifikovat řadu území s rozšiřující se rekreační zástavbou</p>

### 3.1.4 SOCIODEMOGRAFICKÉ PODMÍNKY A BYDLENÍ

pozitiva	negativa
<p>v porovnání s rokem 2019 přibýlo do roku 2023 nejvíce obyvatel v obcích Tři Studně (24,8%) a Daňkovice (13,3%)</p> <p>podíl dětské složky (věk 0 – 14 let) v celkovém počtu oproti nejnižšímu stavu v roce 2010 (14,9%) stagnuje až mírně roste (16,5% k 2022), což je mírně lepší než celý Kraj Vysočina (15,9%); naopak roste podíl občanů starších 65 let (12,4% k r. 2000 a 21,1% k r. 2020). V posledních letech tento trend zpomaluje (21,2% k r. 2022). Hodnoty jsou stejné i za celý Kraj Vysočina (21,2%)</p> <p>nejvíce bytů bylo v letech 2011-2015 postaveno v Novém Městě na Moravě 120, Jimramově 29 a v Bobrové (24),</p> <p>nejvíce bytů bylo v letech 2016-2018 postaveno v Novém Městě na Moravě 89, Věcově 12, Jimramově 10 a v Zubří 10,</p>	<p>nejvyšší úbytky počtu obyvatel od roku 2019 do roku 2023 vykazují obce Spělkov (-21,2%), Lišná (-12,2%). Ve Spělkově tento výrazně negativní trend trvá už od roku 2001.</p> <p>v území je velmi nízká hustota osídlení – pro celé ORP je to 66,29 obyv./km<sup>2</sup>, což je pod úrovní celého kraje (76 obyv./km<sup>2</sup>), a výrazně i pod úrovní České republiky (138 obyv./km<sup>2</sup>, vše v r. 2023)</p> <p>se stárnutím obyvatel roste potřeba komunitního plánování a optimalizace kapacit s ohledem na specifika jednotlivých obcí a mikroregionů</p> <p>v území je několik obcí s velmi nízkým počtem obyvatel, samospráva těchto obcí je náročná – často pouze jeden člověk na vedlejší úvazek</p> <p>na území ORP bylo v roce 2022 dokončeno 66 bytů v roce 2018 dokončeno 77 bytů; v roce 2015 70 bytů, v roce 2014 32 bytů, v roce 2013 72 bytů,</p>

pozitiva	negativa
<p>nejvíce bytů bylo v letech 2019-2022 postaveno v Novém Městě na Moravě 118, Sněžném 16 a ve Věcově 12,</p> <p>nové obyvatelé do regionu láká především kvalitní životní prostředí a rekreační atraktivita území</p> <p>průměrný věk obyvatel ORP stoupal z 39,3 let v roce 2007 na 42,7 let v r. 2019 . V r. 2022 se však zastavil na 42,4 let. Tento trend zatím není dlouhodobě prokazatelný, nicméně stárnutí obyvatel se alespoň dočasně zastavilo.</p> <p>počet obyvatel na území ORP mezi lety 2008 a 2021 mírně klesal, v posledních letech se tento negativní trend zastavil. V roce 2023 zde žilo 19 412 obyvatel (2022 - 19 419 obyv., 2021 - 19 169 obyv., 2020 - 19 366 obyv., 2019 - 19 386 obyv., 2013 - 19 429 obyv., 2011 - 19 472, 2009 - 19 619 obyv., 2008 - 19 799 obyv., 2007 - 19 670 obyv., 2006 - 19 540 obyv., 2005 - 19 488 obyv., 2001 - 19 478 obyv., 1991 - 19 625 obyv., 1980 - 19 661 obyv., 1961 - 18 072 obyv.)</p>	<p>v roce 2012 95 bytů, v roce 2011 92 bytů, v roce 2008: 30 bytů, 2009 dokončeno 64 bytů; v roce 2008: 75 bytů, v roce 2007: 118 bytů, v roce 2006: 30 bytů, v roce 2005: 27 bytů, v roce 2004: 48 bytů; intenzita bytové výstavby v ORP je dlouhodobě kolísající kolem průměru kraje Vysočina i ČR</p> <p>zájem o bydlení v menších obcích není příliš velký, což je způsobeno hlavně nedostatkem pracovních míst, výstavba je často omezena chybějící technickou vybaveností (kanalizace, ČOV); staví se především v Novém Městě na Moravě a v jeho okolí</p> <p>stagnující bytová výstavba od roku 2020 v obcích (Líšná, Mirošov, Nový Jimramov, Spělkov, Krásné a Račice - většina populačně malých obcí)</p> <p>stávající i nový bytový fond je často využíván jen pro rekreaci, zvyšuje se počet neobydlených bytů (v r. 2011 - 2181 neob. bytů, v r. 2021 - 2598 neob. bytů)</p>

### 3.1.5 PŘÍRODA A KRAJINA

pozitiva	negativa
<p>více než 60% území ORP patří do CHKO Žďárské vrchy severovýchodní část území patří do přírodního parku Svratecká hornatina</p> <p>na území ORP se nachází 16 přírodních památek (Bílá skála, Černá skála, Devět skal, Drátenická skála, Hodišovský rybník, Lisovská skála, Malinská skála, Milovské perničky, Ouperek, Pasecká skála, Pernovka, Prosička, Šafranice, Štarkov, U Bezděkova, Vávrova skála)</p> <p>na území ORP se nachází přírodní rezervace Čtyři palice a Meandry Svatky u Milov</p> <p>na území ORP se nachází 8 lokalit výskytu zvláště chráněných druhů a biotopů regionálního významu</p> <p>na území ORP se nacházejí 2 lokality výskytu zvláště chráněných druhů a biotopů národního významu</p> <p>po severní hranici území prochází nadregionální biokoridor Žákova hora - Údolí Hodonínky</p> <p>linie regionálních biokoridorů a center prochází napříč územím ze západu na východ v trase Tři Studně - Koníkov, další probíhá od severu k jihu v trase Vlachovice - Slavkovice - Radešín - Bobrová - Mirošov</p> <p>v ORP se nachází 14 památných stromů včetně jedné aleje (k.ú. Olešná)</p>	<p>nefunkčnost části územního systému ekologické stability (ÚSES)</p> <p>střední a jižní část území patří do zranitelné oblasti, ve které hrozí znečištění vod dusičnany ze zemědělské výroby</p> <p>ochrana přírody je místně ohrožena znečištěním odpadními vodami z roztroušené obytné zástavby, malých sídel a z rekreačních objektů bez napojení na ČOV</p> <p>do území CHKO patří i většina území Nového Města na Moravě včetně průmyslových zón</p> <p>problematická realizace některých částí regionálního ÚSES na zemědělských půdách nejvyšší kvality</p>



pozitiva	negativa
<p>lesní plochy zabírají 36,6% rozlohy území, na území nalezneme řadu lesních komplexů zvláštního určení</p> <p>koeficient ekologické stability (KES, viz zkratky) území je poměrně vysoký: celé ORP (KES = 1,37), nejvyšší má Nový Jimramov (KES = 9,51), Tři Studně (KES = 7,5), Krásné (KES = 5,14) a Fryšava pod Žákovou horou (KES = 4,27) - u těchto dochází k nárůstu hodnoty koeficientu, nejnižší mají Račice (KES = 0,42), Nová Ves u Nového Města n. M. (KES = 0,47) a Podolí (KES = 0,50)</p>	

### 3.1.6 VODNÍ REŽIM A HORNINOVÉ PROSTŘEDÍ

pozitiva	negativa
<p>severní část území patří do chráněné oblasti přirozené akumulace vod (CHOPAV) Žďárské vrchy - velké zásoby podzemních vod</p> <p>soběstačnost v zásobování pitnou vodou</p> <p>množství zalesněných a zatravněných ploch a také mnoho vodních nádrží (rybníků,...) zadržuje vodu v území</p> <p>území se nachází na horních tocích řek Svatky a Bobrůvky, většina vodních toků zde pramení (nepřítékají znečištěné z vedlejšího území)</p> <p>v území se nacházejí ložiska vápence (Sedliště u Jimramova - Trhonice) a stavebního kamene (Nové Město na Moravě, Mirošov), dva fungující lomy na stavební kámen (Nové Město na Moravě, Mirošov) - zdroje suroviny a pracovních příležitostí</p> <p>v území jsou zdroje radioaktivních surovin (např. uraninit), chráněná ložiska byla ale zrušena</p> <p>nevyskytují se zde sesuvná území</p> <p>protipovodňová opatření v minimální míře narušující charakter zastavěného i nezastavěného území (Jimramov, atd.)</p>	<p>střední a jižní část území patří do zranitelné oblasti, ve které hrozí znečištění vod zemědělskou výrobou</p> <p>mnoho vodních toků je regulováno, na zemědělských plochách je vybudováno množství meliorací, které rychle odvádějí vodu z krajiny</p> <p>mnoho rekreačních objektů nemá vyřešenou likvidaci odpadních vod</p> <p>pitná voda z místních zdrojů často obsahuje radon, je nutná její úprava</p> <p>část zastavěných území obcí (Nové Město na Moravě, Radešínská Svatka, Bobrová, Mirošov) leží ve vyhlášeném záplavovém území řeky Bobrůvky</p> <p>část zastavěných území obcí (Fryšava pod Žákovou horou, Kadov, Kuklík, Sněžné, Líšná, Nový Jimramov, Jimramov) leží ve vyhlášeném záplavovém území řeky Fryšávky</p> <p>část zastavěných území obcí (Křižánky, Sněžné, Krásné, Spělkov, Borovnice, Jimramov) leží ve vyhlášeném záplavovém území řeky Svatky</p> <p>místní záplavy při velkých deštích, problematická údržba mnoha vodních toků</p> <p>množství poddolovaných území hlavně v severní části ORP - po historické těžbě železných rud a po těžbě radioaktivních surovin</p> <p>v území se vyskytují stará důlní díla s vyhlášeným bezpečnostním pásmem nebo stavební uzávěrou (k.ú. Líšná, Jimramovské Pavlovice, Slavkovice, Petrovice a Nová Ves u Nového Města n. M.)</p> <p>na většině území je střední radonový index, jsou zde ale také území s vysokým radonovým indexem (Nová Ves u Nového Města n. M., Slavkovice, Podolí)</p>



## 3.1.7 KVALITA ŽIVOTNÍHO PROSTŘEDÍ

pozitiva	negativa
<p>území není znečišťováno významnými zdroji, příspěvek místních zdrojů (výroba tepla) k znečištění ovzduší je poměrně malý</p> <p>část Nového Města na Moravě využívá centrální zdroj tepla (CZT), který spaluje zemní plyn</p> <p>severní část území není zatížena intenzivní zemědělskou výrobou</p> <p>kvalitní přírodní prostředí</p> <p>část obcí má vybudovanou kanalizaci připojenou na čistírnu odpadních vod (Nová Ves u Nového Města na Moravě, Nové Město na Moravě, Jimramov, Líšná, Javorek, Tři Studně, Bobrová, Bobrůvka, Radešínská Svatka, Kadov, rekreační objekty na Milovech)</p> <p>zdroje vytápění dle údajů ze SLDB se mění ve prospěch ekologicky příznivějších způsobů vytápění. Počet bytů vytápěných z kotelny mimo dům stagnuje (1114 bytů v r. 2011 vs 1195 bytů v r. 2021), počet bytů vytápěných uhlím se výrazně snížil (1754 bytů v r. 2011 vs 1150 bytů v r. 2021), počet bytů vytápěných plynem stagnuje (1967 bytů v r. 2011 vs 1988 bytů v r. 2021), počet bytů vytápěných elektřinou je nízký a spíše stagnuje (581 bytů v r. 2011 vs 617 bytů v r. 2021), výrazně naopak vzrostl počet bytů vytápěných dřevem (944 bytů v r. 2011 vs 1427 bytů v r. 2021).</p>	<p>zatížení těžkou dopravou, prachem a hlukem z těžby v kamenolomu Mirošov</p> <p>na ČOV je napojena pouze část obcí, další sídla a rekreační areály zatím nemají uspokojivě vyřešenou likvidaci odpadních vod</p> <p>zatížení hlukem a zvýšenou prašností podél významných komunikací - průtahy obcemi: I/19 (Radňovice, Nové Město na Moravě, Olešná), II/385 (Křídla), II/360 (Bobrová, Radešínská Svatka, Nové Město na Moravě, Věcov, Jimramov), II/354 (Hlinné, Petrovice, Nové Město na Moravě, Rokytno, Kuklík, Sněžné, Křižánky), II/353 (Fryšava pod Žakovou horou, Kadov, Sněžné, Daňkovice, Borovnice), případně další méně významné silnice II. třídy</p> <p>v území se nachází několik registrovaných starých ekologických zátěží, většinou starých skládek - lom Dařkovec (k.ú. Nová Ves u Nového Města n. M.), Obecnice (k.ú. Radešínská Svatka), Perka (k.ú. Sněžné), U cihelny (k.ú. Daňkovice), skládka Jimramov (k.ú. Jimramovské Pavlovice), skládka Daňkovice (k.ú. Daňkovice), Za Maškovy (k.ú. Horní Bobrová), Zichův rybník (k.ú. Nové Město na Moravě; vysoké riziko), rybník Obecník (k.ú. Nová Ves u Nového Města n. M.)</p>

## 3.1.8 ZEMĚDĚLSKÝ PŮDNÍ FOND A POZEMKY URČENÉ K PLNĚNÍ FUNKCÍ LESA

pozitiva	negativa
<p>zemědělská půda tvoří 55,2% rozlohy ORP, z toho orná půda představuje 63,7% (čili 35,1% celé rozlohy území); největší podíl orné půdy z celkové rozlohy obce mají Račice (66%), Podolí (62,7%), a Nová Ves u Nového Města n. M. (60,7%), nejmenší podíl orné půdy vykazuje Nový Jimramov (4%) a Tři Studně (6%).</p> <p>33,3% zemědělských ploch tvoří trvale zatravněné pozemky (18,4% rozlohy ORP), největší podíl z plochy obce tvoří zatravněné plochy ve Věcově (32,9%), Novém Jimramově (32,2%), a Spělkově (30%), nejmenší podíl z plochy obce představuje Radešín (6,5%)</p> <p>na velké části zemědělsky využívaných pozemků jsou vybudovány odvodňovací systémy</p> <p>lesní plochy zabírají 36,6% rozlohy ORP, největší podíl tvoří lesní pozemky v Krásném (71,7%) a Třech</p>	<p>pro intenzivnější zemědělskou výrobu se hodí především jižní méně členitá část území, zde je také procento zornění vyšší než v severní části</p> <p>rozvojové plochy obcí leží často na zainvestovaných (odvodněných) půdách a na půdách nejvyšší kvality</p> <p>rozsáhlé meliorace a regulované toky způsobují rychlé odtékání vody z území</p> <p>kvalita zemědělských půd odpovídá charakteru území Vysočiny, téměř čtvrtinu tvoří nejméně kvalitní půdy V. třídy ochrany ZPF</p> <p>omezení možností hospodaření na zemědělských půdách ve zranitelné oblasti</p> <p>zvýšená vodní eroze na málo členěných zemědělských plochách</p>

pozitiva	negativa
<p>Studních (71,2%), nejmenší podíl lesů mají obce Račice (12,9%), Nová Ves u Nového Města n. M. (14,0%) a Podolí (14,7%)</p> <p>na části území již byly zpracovány komplexní pozemkové úpravy (k.ú. Mirošov u Bobrové, k.ú. Dlouhé na Moravě, k.ú. Dolní Bobrová, k.ú. Horní Bobrová, k.ú. Tři Studně) nebo jsou v současnosti rozpracovány (k.ú. Kuklík, k.ú. Olešná na Moravě)</p>	<p>rozvojové plochy často leží na půdách nejvyšší kvality – střet s ochranou ZPF</p>

### 3.1.9 OBČANSKÁ VYBAVENOST VČETNĚ JEJÍ DOSTUPNOSTI A VEŘEJNÁ PROSTRANSTVÍ

pozitiva	negativa
<p>dostatečná síť a úroveň základních škol</p> <p>přítomnost Gymnázia a SOŠ v sídle ORP Nové Město na Moravě a jeho dostupnost do 45 min. ze všech obcí nacházejících se ve správním obvodu</p> <p>přítomnost ZUŠ v sídle ORP Nové Město na Moravě</p> <p>dobrá obsluhovanost území MŠ a ZŠ i v obcích do 1000 obyvatel</p> <p>výborná dopravní dostupnost MŠ a ZŠ v regionu – z každé obce je možné dojet do MŠ či ZŠ do 30 min.</p> <p>v území funguje síť zařízení sociální péče určených pro seniory a osoby se zdravotním postižením, jedná se o ambulantní péči, terénní služby, stacionáře i o rezidenční zařízení – domovy s pečovatelskou službou; ty se nacházejí v Jimramově (19 lůžek), Sněžném (15 lůžek) a Novém Městě na Moravě (49 bytů)</p> <p>v Novém Městě na Moravě funguje nemocnice (zřizovatelem je Kraj Vysočina; nemocnice poskytuje také rychlou záchrannou pomoc včetně možnosti přistání vrtulníku</p> <p>dobrá vybavenost obcí v oblasti společenských sálů a prostor</p> <p>zachovalé a čitelná návesní prostory sídel se zachovalou architekturou v historických jader obcí</p>	<p>finanční náročnost provozu občanského vybavení pro populačně malé obce – obce jsou často primárně odkázány na příjmy z rozpočtového určení daní</p> <p>poptávka po sociálních službách výrazně převažuje kapacity sociálních služeb v území</p> <p>deficit občanského vybavení v populačně malých obcích (Mirošov, Račice, Vlachovice, Kuklík, Líšná, Javorek, Daňkovice, Spělkov, Křížánky – deficit OV pro sport a volný čas (hřiště)</p>

### 3.1.10 DOPRAVNÍ A TECHNICKÁ INFRASTRUKTURA VČETNĚ JEJICH DOSTUPNOSTI

pozitiva	negativa
<p>středem území prochází silnice I. třídy I/19 (Havlíčkův Brod – Žďár n. Sázavou – Bystřice nad Pernštejnem – Kunštát)</p> <p>územím prochází železniční trať č. 251 (Žďár n. Sázavou – Tišnov), na které je zde jedno nádraží</p>	<p>území není příliš kvalitně napojeno na hlavní celorepublikový dopravní systém dálnic a rychlostních komunikací; k dálnici D1 je to po silnici II/354 30 km (cca 45 minut)</p>

pozitiva	negativa
<p>(Nové Město na Moravě) a tři zastávky (Radňovice, Nové Město na Moravě, Olešná)</p> <p>v území se nachází heliport záchranné letecké služby (nemocnice Nové Město na Moravě) a jedno travnaté letiště (Bobrová)</p> <p>velká část obcí je zásobována vodou z veřejných vodovodů, v území je dostatek kvalitní pitné vody</p> <p>část obcí má vybudovanou kanalizaci připojenou na čistírnu odpadních vod (Nová Ves u Nového Města na Moravě, Nové Město na Moravě, Jimramov, Líšná, Javorek, Tři Studně, Bobrová, Bobrůvka, Radešínská Svratka, Kadov, rekreační objekty na Milovech)</p> <p>velká část území je plynofikována, celé území je elektrifikováno</p> <p>část zástavby Nového Města na Moravě je vytápěna centrálním zdrojem tepla spalujícím recyklovaný topný olej</p> <p>některé vlakové spoje jsou upraveny pro dopravu bicyklů a lyží, což zvyšuje rekreační potenciál území</p>	<p>nevyhovující průtahy silnice I/19 obcemi Radňovice, Nové Město na Moravě a Olešná</p> <p>průtah silnic II/360 a II/357 přes Městskou památkovou zónu Jimramov, problematické řešení obchvatů Jimramova v úzkém údolí řeky Svratky</p> <p>nevyhovující stav některých silnic III. třídy</p> <p>v některých místech je nedostatečná obsluha hromadnou dopravou, hlavně odpoledne a o víkendu</p> <p>rozvolněná zástavba v některých částech je problematická z hlediska výstavby a údržby technické infrastruktury (vodovod, kanalizace, plynovod, elektřina)</p> <p>nedostatečné napojení části Nového Města na Moravě na elektrickou síť</p> <p>mnoho obcí dosud nemá vybudovanou splaškovou kanalizaci ukončenou na ČOV</p>

### 3.1.11 EKONOMICKÉ A HOSPODÁŘSKÉ PODMÍNKY,

pozitiva	negativa
<p>významný podíl na zaměstnanosti obyvatel má Nemocnice Nové Město na Moravě</p> <p>největší průmyslové podniky na území ORP se zabývají výrobou zdravotnických potřeb (MEDIN a.s. Nové Město na Moravě, GAMA a.s. Jimramov), lyžařského vybavení (Sporten a.s. Nové Město na Moravě) a elektrotechnickou výrobou (RACOM s.r.o.), dalšími obory jsou zpracování plastů, výroba nábytku atd.; významné místo si v regionu stále uchovává tradiční zemědělská výroba a zpracování dřeva</p> <p>pro území ORP je typické podnikání v cestovním ruchu (ubytování a služby pro turistiku a rekreaci), území je vhodné pro celoroční rekreační využití</p> <p>výroba v území je rozdrobena mezi mnoho menších společností s různými obory činnosti, tato pestrost zajišťuje větší stabilitu hospodářské základny při výkyvech finančních trhů</p> <p>v brownfields, nejčastěji areálech po zemědělské výrobě, nejsou evidovány staré ekologické zátěže, lze je tedy využít pro další přestavbu a rozvoj</p>	<p>obyvatelé často dojíždí za prací mimo svou obec – v roce 2021 to bylo 4302 osob (cca 48,4% ekonomicky aktivních osob); v území je nedostatek volných pracovních míst, v malých obcích nebo okrajových částech je minimum pracovních příležitostí</p> <p>počet dosažitelných uchazečů o práci v období od 31.12.2010 do 31.12.2011 poklesl na území SO ORP z 1157 na 986, na konci roku 2015 klesl na cca 800, na konci roku 2019 klesl na 388, na konci roku 2023 opět mírně stoupl na 440</p> <p>v roce 2023 vzrostla nezaměstnanost na 3,6% z 3,1% v roce 2019</p> <p>hlavní průmyslové areály v Novém Městě na Moravě leží v CHKO Žďárské vrchy</p> <p>nedostatek připravených ploch pro výrobu</p> <p>v celorepublikovém žebříčku projektu Město pro byznys České republiky se Nové Město na Moravě umístilo v rámci kraje Vysočina až na 9. místě; v roce 2010 bylo na 5. místě (na 52. místě z celé ČR), v roce 2009 bylo na 7. místě a v roce 2008 na 6.</p>

pozitiva	negativa
	<p>místě; hodnotilo se podnikatelské prostředí a přístup veřejné správy (www.mestoprobyznys.cz)</p> <p>při velké orientaci na cestovní ruch (pěší a cykloturistika, lyžování) jsou výtěžky závislé na přízní počasí, stabilitě klimatu a dalších faktorech (disponibilní příjmy domácností, preference určitých forem cestovního ruchu a rekreace)</p>

### 3.1.12 REKREACE A CESTOVNÍ RUCH

pozitiva	negativa
<p>území ORP má díky svému kvalitnímu přírodnímu prostředí vysoký turistický potenciál pro letní i zimní rekreaci, těžištěm těchto aktivit je hlavně oblast CHKO Žďárské vrchy; území se využívá jak pro individuální tak pro hromadnou rekreaci, jádrem nabídky je běžecké a sjezdové lyžování v zimě a pěší a cyklistická turistika v létě</p> <p>oblastí s podobnou celoroční nabídkou rekreace není v ČR mnoho, velkou výhodou je umístění území uprostřed ČR mezi významnými centry osídlení (Praha, Brno, Pardubice)</p> <p>výhodou území je jeho poměrně velká nadmořská výška v rozmezí 480 m n.m. (řeka Bobruvka pod Bobrovou) a 836 m n.m. (vrchol Devět skal), přičemž turisticky nejvíce využívaná severní část území začíná od nadmořské výšky cca 610 m n.m. (úroveň Nového Města na Moravě), terén ale zároveň není příliš výrazně modelovaný, takže je vhodný pro běžecké lyžování a cykloturistiku; malebný charakter kulturní krajiny je doplněn množstvím rybníků, z nichž některé lze využít ke koupání</p> <p>území je mezi širokou veřejností vnímáno jako oblast rekreace, napomáhá tomu také tradice běžeckého lyžování a pořádání mezinárodních běžeckých závodů (Zlatá lyže, aj.) – Nové Město na Moravě je lyžařským střediskem celostátního významu</p> <p>turistickými cíly jsou městské památkové zóny v Novém Městě na Moravě a v Jimramově a vesnické památkové rezervace v Křížánkách a v Krátké, další velké množství památkově chráněných objektů lidové architektury je umístěno i ve zbytku území</p> <p>v řešeném území jsou dobré možnosti ubytování v zařízeních různých typů, velkou část ubytovacích kapacit tvoří nabídka ubytování vyšší třídy (hotely, penziony)</p>	<p>nedostatečné alternativní možnosti turistického vyžití při nepříznivém počasí (např. kvalitní wellness)</p> <p>dlouhé jarní a podzimní období mimo hlavní sezóny s malou návštěvností</p> <p>objekty individuální rekreace jsou často umístěny ve volné krajině, jejich kumulace a sezónní obývání s sebou přináší problémy s ochranou majetku, likvidací odpadních vod, atd.</p> <p>rozvoj rekreace se střetává se zájmy ochrany přírody a památkové ochrany (např. omezení výstavby ve VPR, atd.)</p> <p>vylidňování okrajových oblastí území, byty využívány pouze pro sezónní pobyt chalupářů</p> <p>některé rybníky se kvůli sinicím nedají v průběhu sezóny využívat ke koupání</p> <p>průtah silnic II/360 a II/357 přes Městskou památkovou zónu Jimramov</p> <p>kvůli změnám klimatu není orientace cestovního ruchu na lyžování (zejména sjezdové) udržitelná</p> <p>nedostatečná technická vybavenost rekreačních areálů (kanalizace, ČOV)</p>

3.1.13 BEZPEČNOST A OCHRANA OBYVATEL

pozitiva	negativa
<p>sbory dobrovolných hasičů v obcích ORP jsou rovnoměrně rozmístěné</p>	<p>absence stanice Hasičského záchranného sboru kraje na území ORP</p> <p>ohrožení zvláštní povodní:</p> <p>Rybník Koupaliště: Ohroženo je údolí Bobrůvky se zástavbou - v rozsahu cca Q100 (Areál technických sportů, SOU) a dále je pravděpodobné přelití a narušení hrází Cihelského a Klečkovského rybníka.</p> <p>Cihelský, Klečkovský a Kazimírův rybník: Průlomová vlna Cihelského rybníka pravděpodobně způsobí poruchu Klečkovského a Kazimírova rybníka - průlomovou vlnou ze soustavy rybníků je ohroženo území přilehlé k toku v Novém Městě na Moravě, převážně s průmyslovými objekty - v rozsahu větším, než Q100.</p> <p>Černý rybník: Průlomová vlna z Černého rybníka pravděpodobně vyvolá poruchu Zichova rybníka - ohroženo je území přilehlé k Cihelskému potoku a dále území podél Bobrůvky cca v rozsahu Q100.</p> <p>Rybníky Trnka, Křivka a Němec: Údolí Zátoky je neosídlené, po transformaci údolím by mohla být povodní zasažena zástavba podél toku v Radešínské Svratce.</p>

### 3.2 VYHODNOCENÍ ÚZEMNÍCH PODMÍNEK A POTENCIÁLŮ JEDNOTLIVÝCH PILÍŘŮ UDRŽITELNÉHO ROZVOJE ÚZEMÍ

Území ORP Nové Město na Moravě leží na severovýchodní hranici Kraje Vysočina, sousedí se správními obvody ORP Bystřice nad Pernštejnem, Velké Meziříčí, Žďár nad Sázavou a Polička (Pardubický kraj). Středem území prochází od západu k východu silnice I. třídy I/19 (Havlíčkův Brod – Žďár n. S. – Nové Město n. M. – Bystřice n. P. – Kunštát) a regionální železniční trať č. 251 (Žďár n. S. – Nové Město n. M. – Tišnov). Zbytek území je obslužen pouze silnicemi II. a III. třídy. Řešená oblast je součástí Českomoravské vrchoviny, na severozápadním okraji území se nachází nejvyšší vrchol této části Českomoravské vysočiny – Devět Skal (836 m n.m.). Po části západní hranice území prochází evropské rozvodí Dunaj – Labe. Severní část území odvodňuje řeka Svatka se svým přítokem Fryšávkou, z jižní části území odvádí vodu řeka Bobrůvka s přítokem Olešnou. Bobrůvka se později vlévá do Svatky v Předklášteří u Tišnova. Pouze malá část území na západě je odvodňována řekou Sázavou do Vltavy a dále do Labe.

Území je výjimečné svým kvalitním přírodním prostředím, jeho velká část (70%) leží v chráněné krajinné oblasti Žďárské vrchy a v přírodním parku Svratecká hornatina. Pro oblast Vysočiny je specifické velké množství rybníků rozestavěných po celém území, které dotváří charakter krajiny a zadržují v ní vodu. Téměř 60% území leží v chráněné oblasti přirozené akumulace vod, což znamená, že se zde nacházejí rozsáhlé zdroje podzemní pitné vody a že je území v zásobování pitnou vodou soběstačné. Problémem jsou záplavy na dvou hlavních tocích – Svatce a Bobrůvce, které postihují zastavěná území některých obcí. Problematický je zvýšený výskyt radonu v území, který souvisí s podzemními ložisky radioaktivních surovin. Jejich dřívější těžba byla v řešeném území ukončena.

Nízká hustota osídlení a typická rozptýlená zástavba malých sídel negativně ovlivňuje obsluhu okrajových území dopravou i další technickou infrastrukturou, část obcí dosud není plynofikována nebo nemá vybudované systémy odkanalizování s čistírnami odpadních vod. To se společně s nedostatkem pracovních míst odráží také na postupném úbytku obyvatel v některých malých sídlech, nová výstavba se soustřeďuje především do okolí Nového Města na Moravě. Celkový počet obyvatel v území je stabilizovaný, pro udržení tohoto stavu případně pro zajištění minimálního růstu počtu obyvatel je nutné vytvořit vhodné podmínky pro bydlení a pro vznik či udržení pracovních příležitostí. Problémem může být dnešní příliš rozdrobené administrativní členění území, polovina obcí má méně než 200 obyvatel, šest z nich má dokonce méně než 100 obyvatel. Samospráva takových sídel je neefektivní.

Zvlněná krajina Vysočiny s množstvím lesů um umožňuje tradiční způsoby obživy obyvatel, kterými jsou zemědělství a lesnictví. Významným zaměstnavatelem je Nemocnice Nové Město n. M. Část hospodářské základny tvoří i podniky průmyslové výroby (výroba lyžařského vybavení, zdravotnických potřeb, elektrotechnických přístrojů), největší podíl ekonomických subjektů se však zabývá obchodem, ubytováním, stravováním a ostatními službami, což odpovídá profilaci území jako především rekreační oblasti. Nedostatek pracovních míst nutí obyvatele dojíždět za prací mimo region. Celosvětové ekonomické potíže způsobily v roce 2009 výrazné zvýšení nezaměstnanosti, které se projevilo i v řešeném území. Pro oblast je zásadní podpora rozvoje podnikání jak v oblasti rekreace, tak v průmyslové výrobě, který by znamenal vznik nových pracovních míst a částečně tak omezil odcházení mladých vzdělaných lidí do větších měst a vylidňování malých obcí. Tato situace se však v posledních letech mírně zlepšila a celková nezaměstnanost v ORP klesla ke 3,64 %.

Díky poměrně vysoké nadmořské výšce území, mírné modelaci terénu a také díky umístění v dosažitelnosti velkých sídelních aglomerací je území vyhledávaným cílem zimní i letní rekreace. Tomu napomáhá také malebnost zdejší kulturní krajiny a množství památek, které dokumentují historický vývoj území, včetně velkého množství objektů lidové architektury a plošně chráněných území. Orientace na rekreační využití území ale také může přinášet negativa – stálí obyvatelé jsou nahrazováni sezónními návštěvníky, kteří mají jiné požadavky na veřejnou vybavenost a další zázemí, problémy s sebou přináší také kumulování rekreačních objektů ve volné krajině, např. kvůli nedostatečné likvidaci odpadních vod. Hlavní výhodou oblasti je možnost celoročního rekreačního využití, pro prodloužení obou hlavních sezón je potřeba cenné přírodní podmínky doplnit kvalitní veřejnou a dopravní infrastrukturou (včetně vyřešení problémů hromadné dopravy) a dalšími možnostmi sportu, relaxace a trávení volného času, které zvýší atraktivitu území nejen pro návštěvníky ale také pro stálé obyvatele. Pro rozvoj cestovního ruchu a zvýšení přitažlivosti území je důležité také vytvoření společného marketingu rekreačních služeb.

### 3.2.1 ÚZEMNÍ PODMÍNKY PRO PŘÍZNIVÉ ŽIVOTNÍ PROSTŘEDÍ

(shrnutí kapitol 3.1.5, 3.1.6, 3.1.7, 3.1.8)

pozitiva	negativa
<p>více než 60% území patří do CHKO Žďárské vrchy, severovýchodní část patří do přírodního parku Svratecké hornatina – kvalitní přírodní prostředí</p> <p>zásoby podzemních vod v CHOPAV – soběstačnost v zásobování pitnou vodou</p> <p>území má vysoký koeficient ekologické stability – velkou část území pokrývají lesy (36,6% území) a trvale zatravněné zemědělské plochy (18,4% území)</p> <p>mnoho malých vodních ploch zadržuje vodu v území</p> <p>v území se nenacházejí významné zdroje znečištění</p>	<p>většina území má střední radonový index, některé části mají vysoký radonový index (Nová Ves u Nového Města n. M., Slavkovice, Podolí)</p> <p>část území je zranitelnou oblastí s rizikem znečištění povrchových a spodních vod dusičnany ze zemědělství</p> <p>v území se nachází několik starých ekologických zátěží</p> <p>velké zatížení obcí podél silnice I/19 průjezdnou dopravou – Radňovice, Nové Město na Moravě, Olešná</p> <p>část sídel není plynofikována ani nemá jiný šetrný zdroj tepla – může docházet ke znečišťování ovzduší vytápěním nekvalitními tuhými palivy</p> <p>velká část obcí a rekreačních objektů nemá vybudovanou kanalizaci napojenou na čistírnu odpadních vod</p> <p>zastavěná území některých obcí jsou postihována povodněmi na řekách Svratce, Fryšávce a Bobrůvce</p> <p>v území se nachází několik problematických míst z hlediska povodní</p>



### 3.2.2 ÚZEMNÍ PODMÍNKY PRO SOUDRŽNOST SPOLEČENSTVÍ OBYVATEL

(shrnutí kapitol 3.1.4, 3.1.9, 3.1.10, 3.1.13)

pozitiva	negativa
<p>územím prochází silnice I. třídy I/19 a železniční trať č. 251</p> <p>funguje zde dostatečná síť škol včetně škol středních (gymnázium a střední odborná škola v Novém Městě na Moravě); území je také nadstandardně vybaveno zdravotnickými zařízeními, nachází se zde Nemocnice Nové Město na Moravě</p> <p>v území funguje síť zařízení sociální péče včetně domovů s pečovatelskou službou pro seniory v Jimramově, Novém Městě na Moravě a Sněžném</p> <p>počet obyvatel na území ORP mezi lety 2020 a 2023 stagnuje až mírně roste</p> <p>oblast Novoměstska nabízí obyvatelům a návštěvníkům klidné a kvalitní přírodní prostředí s malebnou kulturní krajinou a množstvím historických památek</p> <p>je zde široká nabídka ubytování, včetně zařízení vyššího standardu (hotely, penziony)</p>	<p>území není příliš kvalitně napojeno na hlavní republikovou silniční a železniční dopravní síť; železnice obsluhuje pouze tři obce, obsluha hromadnou autobusovou dopravou je v některých obcích nedostatečná</p> <p>rozvolněná zástavba typická pro některé části území je problematická z hlediska výstavby a údržby dopravní a technické infrastruktury; technická infrastruktura některých obcí neodpovídá potřebám obyvatel (chybějící kanalizace, ČOV, plyn, vodovod)</p> <p>chybějící vyšší vybavenost území pro prodloužení obou hlavních turistických sezón (krytý bazén, možnosti sportu,...)</p> <p>v některých obcích lze identifikovat deficity v občanské vybavenosti</p> <p>nízká hustota osídlení, v některých částech území stále ubývá obyvatel, vyhledávají se hlavně malé a špatně přístupné obce bez pracovních příležitostí (např. Spělkov a Nový Jimramov)</p> <p>problematika malých obcí do 200 obyvatel (neefektivní samospráva)</p> <p>bytová výstavba se soustřeďuje hlavně do oblasti Nového Města na Moravě, v malých obcích není příliš velká, staré domy jsou ve velké míře užívány k individuální rekreaci</p> <p>kumulace objektů individuální rekreace ve volné krajině s sebou přináší znečišťování prostředí, problémy s ochranou majetku, atd.</p>



### 3.2.3 ÚZEMNÍ PODMÍNKY PRO HOSPODÁŘSKÝ ROZVOJ

(shrnutí kapitol 3.1.11, 3.1.12)

pozitiva	negativa
<p>území má proti hodnotám za celý kraj nadprůměrný podíl ekonomických subjektů v ubytování a stravování, veřejné správě a obraně, ve vzdělání a ostatních veřejných, sociálních a osobních službách</p> <p>absolutní počet nezaměstnaných v posledních letech spíše klesá, na konci roku 2023 byla evidována nezaměstnanost blížící se 3,64 % (oproti 4,15% k 31. 12. 2020)</p> <p>vyskytuje se zde několik větších průmyslových firem, které se zabývají výrobou zdravotnických potřeb, lyžařského vybavení a elektrotechnickou výrobou; tradičním oborem podnikání je lesnictví a zemědělství zastoupené dnes jak družstvy tak samostatně hospodařícími rolníky; důležitým zaměstnavatelem je Nemocnice v Novém Městě n. M., významným zdrojem pracovních míst je podnikání v cestovním ruchu (ubytování, stravování, služby,...)</p> <p>území je vhodné pro celoroční rekreační využití - poměrně značná nadmořská výška, nepřilíš dramatické modelování terénu a malebná kulturní krajina s množstvím nemovitých kulturních památek způsobují oblíbenost mezi návštěvníky jak v zimním (běžecké lyžování) tak v letním období (cykloturistika, pěší turistika); území je využíváno pro hromadnou i individuální rekreaci</p> <p>pro turistické využití území je důležitá jeho umístění uprostřed mezi velkými sídelními aglomeracemi pražské, brněnské a pardubické oblasti</p>	<p>obyvatelé musí za prací často dojíždět mimo svou obec, v malých obcích je minimum pracovních míst, což zde způsobuje úbytek počtu obyvatel</p> <p>území není příliš kvalitně napojeno na republikový systém dálnic a rychlostních silnic</p>

### 3.3 URČENÍ PROBLÉMŮ K ŘEŠENÍ V ÚZEMNĚ PLÁNOVACÍCH DOKUMENTACÍCH, PŘÍPADNĚ V ÚZEMNÍCH STUDIÍCH

*zahrnující zejména požadavky na zmírnění nebo omezení urbanistických, dopravních a hygienických závad, vzájemných střetů záměrů na provedení změn v území a střetů těchto záměrů s limity využití území a s hodnotami v území, na odstranění nebo zmírnění vlivů negativ v území, na využití potenciálů rozvoje území a na snížení nevyváženého vztahu podmínek pro příznivé životní prostředí, pro hospodářský rozvoj a pro soudržnost společenství obyvatel.*

U územní rezervy LAPV (lokality vhodné pro akumulaci povrchových vod) v k. ú. Krásné nad Svratkou hrozí potenciální střety s PUPFL, ZPF (I. a II. třída ochrany) a ochranou přírody (ÚSES, EVL a CHKO).

U návrhu dopravní infrastruktury návrhu a homogenizaci silnice I. třídy - obchvatu Nového Města na Moravě hrozí v k. ú. Nové Město na Moravě potenciální střet s PUPFL, CHKO, ZPF a záplavovým územím.

V k. ú. Horní Bobrová a Nová Ves u Nového Města na Moravě jsou zaznamenány problematické staré ekologické zátěže.

#### Problémy k řešení v ÚPD (ZÚR) - dle jednotlivých obcí

##### Bobrová

P1 - záplavové území toku Bobrůvka

P2 - zatížení obytného území dopravou na sil. II/360 a II/388

P3 - ohrožení nemovitostí vodami z příválových dešťů

P4 - rybník Kaňkovec - hrozba protržení hráze při povodni

##### Bobrůvka

P5 - likvidace splaškových vod (absence ČOV)

##### Borovnice

P6 - likvidace splaškových vod

P7 - zásobování pitnou vodou

P8 - výhledová vodní nádrž

P9 - zatížení obytného území dopravou na sil. II/357

P10 - nenávaznost skladebných částí nadregionálního a regionálního ÚSES

##### Daňkovice

P11 - nevyužitý areál bývalého sanatoria na Buchtově kopci

P12 - zatížení obytného území dopravou na sil. II/353

P13 - nenávaznost skladebných částí lokálního ÚSES

P14 - výstavba centrální komunitní skládky na biomasu

##### Dlouhé

P15 - likvidace splaškových vod

P79 - problém zásobování pitnou vodou

### **Fryšava pod Žákovou horou**

P16 - zatížení obytného území dopravou na sil. II/353

### **Javorek**

P17 - zásobování pitnou vodou

P18 - poddolovaná území

### **Jimramov**

P19 - zatížení obytného území dopravou na sil. II/360, II/357 a II/375

P20 - likvidace splaškových vod (místní části Trhonice a Ubušín)

P21 - zásobování pitnou vodou (místní část Trhonice)

P22 - problematické vymezení reg. biocentra na zemědělských půdách v k.ú. Sedliště u Jimramova

P23 - záplavy na řece Svatce postihují zastavěné území

P24 - průchod regionálního biokoridoru středem zastavěného území obce

P25 - výhledová přeložka silnice II/360 zasahuje do reg. biocentra Bukáčův kout a do lesních ploch

### **Kadov**

P26- zatížení obytného území dopravou na sil. II/353

### **Krásné**

P27 - likvidace splaškových vod

P28 - výhledová vodní nádrž

P29 - záměr výstavby skládky na biomasu

### **Křídla**

P30 - likvidace splaškových vod

P31 - zatížení obytného území dopravou na sil. II/385

### **Křižánky**

P32 - likvidace splaškových vod

P33 - zásobování pitnou vodou

P34 - zatížení obytného území dopravou na sil. II/354 a chybějící chodníky podél silnice II/354

P35 - záplavy na řece Svatce postihují zastavěné území

P35a - kumulace rekreačních objektů ve volné krajině s chybějící technickou infrastrukturou

### **Kuklík**

P36 - likvidace splaškových vod

P37 - zatížení obytného území dopravou na sil. II/354

P38 - poddolovaná území

### **Líšná**

P39 - poddolovaná území

P40 - zatížení obytného území dopravou na sil. III. třídy

### **Mirošov**

P41 - silnice III/36042 je zatěžována kamenolomem, skládkování materiálu probíhá i v její těsné blízkosti

P42 - ohrožení nemovitostí vodami z přívalových dešťů

### **Nová Ves u Nového Města na Moravě**

P43 - likvidace splaškových vod

P44 - ohrožení nemovitostí vodami z přívalových dešťů

### **Nové Město na Moravě**

P45 - zatížení obytného území dopravou na sil. II/360, II/354 a I/19 (místní části Rokytno, Nové Město na Moravě, Maršovice, Pohledec, Olešná, Petrovice, Hlinné)

P46 - chybějící chodník podél silnice I/19 v části Olešná

P47 - Ohroženo je údolí Bobrůvky se zástavbou - v rozsahu cca Q100 (Areál technických sportů, SOU) a dále je pravděpodobné přelití a narušení hrází Cihelského a Klečkovského rybníka, následně by došlo k zasažení Kazimírovo rybníka.

P48 - Průlomová vlna z Černého rybníka pravděpodobně vyvolá poruchu Zichova rybníka - ohroženo je území přilehlé k Cihelskému potoku a dále území podél Bobrůvky cca v rozsahu Q100

P49 - Rybníky Trnka, Křivka a Němec: údolí Zátoky je neosídlené, po transformaci údolím by mohla být povodní zasažena zástavba podél toku v Radešínské Svratce.

P50 - poddolované území k. ú. Slavkovice

### **Nový Jimramov**

P51 - likvidace splaškových vod

### **Podolí**

P52 - likvidace splaškových vod

### **Račice**

P53 - likvidace splaškových vod

### **Radešín**

P54 - zatížení obytného území dopravou na sil. II/388

### **Radešínská Svratka**

P55 - zatížení obytného území dopravou na sil. II/360

P56 - záplavové území na vodoteči Bobrůvka

#### **Radňovice**

P57 - střet návrhu sjezdové dráhy s územím CHKO Žďárské vrchy

P58 - zatížení obytného území dopravou na sil. I/19

P59 - likvidace splaškových vod

P60 - ohrožení nemovitostí vodami z přívalových dešťů

#### **Řečice**

- problémy neidentifikovány

#### **Sněžné**

P61 - likvidace splaškových vod (ve všech místních částech)

P62 - zatížení obytného území dopravou na sil. II/354

P63 - kumulace rekreačních objektů ve volné krajině s chybějící technickou infrastrukturou

P64 - poddolovaná území

P65 - omezení rozvoje rekreace v památkově chráněném území VPR Krátká

#### **Spělkov**

P66 - likvidace splaškových vod

P67 - výhledová vodní nádrž

#### **Tři Studně**

P68 - kumulace rekreačních objektů ve volné krajině s chybějící technickou infrastrukturou

#### **Věcov**

P70 - likvidace splaškových vod

P71 - zásobování pitnou vodou (místní části Jimramovské Pavlovice, Koníkov, Odranec)

P72 - zatížení obytného území dopravou na sil. II/360 (Věcov, Roženecké Paseky a Koníkov)

#### **Vlachovice**

P73 - zásobování pitnou vodou

P74 - likvidace splaškových vod

P75- poddolovaná území

P76 - kumulace rekreačních objektů ve volné krajině s chybějící technickou infrastrukturou

#### **Zubří**

P77- likvidace splaškových vod

P78 - kumulace rekreačních objektů ve volné krajině s chybějící technickou infrastrukturou

## 4 ÚDAJE O ÚZEMÍ

### 4.1 PŘEHLED ÚPD A ÚPP, KTERÉ MĚL ZPRACOVATEL K DISPOZICI

ÚPD pro 2. úplnou aktualizaci:

Obec	Územní plán	Vymezení zastavěného území	Zpracovatel	Vydáno	Formát dat
Jimramov	Změna ÚP č. I	--	Ing. Arch. Alena Košťálová, Zavřená 32, 634 00 Brno	15. 9. 2011	pdf
Krásné	--	ano	Městský úřad Nové Město na Moravě, ORRÚPSŘ	23. 2. 2012	papír
Křižánky	Změna ÚP č. II	--	Ing. Marie Psotová, Nádražní 52, 591 01 Žďár nad Sázavou	14. 10. 2010	pdf
Křižánky (k.ú. České Milovy)	-	ano	Městský úřad Nové Město na Moravě, ORRÚPSŘ	8. 3. 2010	papír
Račice	--	ano	Městský úřad Nové Město na Moravě, ORRÚPSŘ	24. 2. 2012	papír
Tři Studně	--	ano	Městský úřad Nové Město na Moravě, ORRÚPSŘ	21. 3. 2012	papír

ÚPD pro 3. úplnou aktualizaci:

Obec	Územní plán	Vymezení zastavěného území	Zpracovatel	Vydáno	Formát dat
Nové Město na Moravě	Změna ÚPO č. VI	--	Ing. Marie Psotová, Nádražní 52, 591 01 Žďár nad Sázavou	15. 9. 2011	shp/dxf
Nové Město na Moravě	Změna ÚPO č. VI.A	--	Ing. Marie Psotová, Nádražní 52, 591 01 Žďár nad Sázavou	23. 2. 2012	shp/dxf
Kadov	Změna ÚPO č. II	--	Ing. Marie Psotová, Nádražní 52, 591 01 Žďár nad Sázavou	14. 10. 2010	shp/dxf
Radešínská Svratka	Změna ÚPO č. I	--	Ing. Marie Psotová, Nádražní 52, 591 01 Žďár nad Sázavou	8. 3. 2010	shp/dxf
Vlachovice	Změna ÚPO č. I	--	SURPMO, a. s., Projektové středisko Hradec Králové, Československé armády 219/24, 500 03 Hradec Králové	24. 2. 2012	pdf

ÚPD pro 4. úplnou aktualizaci:

Obec	Územní plán	Vymezení zastavěného území	Zpracovatel	Vydáno	Formát dat
Bobruvka	Územní plán	ano	Ing. Marie Psotová, Nádražní 52, 591 01 Žďár nad Sázavou	15. 9. 2011	shp

Nová Ves u Nového Města na Moravě	Změna ÚP č. I	--	Ing. Marie Psotová, Nádražní 52, 591 01 Žďár nad Sázavou	23. 2. 2012	shp/dxf
Křídla	Změna ÚPO č. I	--	Ing. Marie Psotová, Nádražní 52, 591 01 Žďár nad Sázavou	14. 10. 2010	shp/dxf
Věcov	Změna ÚP č. I	ano	Ing. Marie Psotová, Nádražní 52, 591 01 Žďár nad Sázavou	8. 3. 2010	shp/dxf

ÚPD pro 5. úplnou aktualizaci:

Obec	Územní plán	Vymezení zastavěného území	Zpracovatel	Vydáno	Formát dat
Bobrová	ÚZ po změně č. 1	ano	Ing. Marie Psotová, Nádražní 52, 591 01 Žďár nad Sázavou	21. 6. 2019	shp
Křídla	ÚZ po změně č. 2	ano	Ing. Marie Psotová, Nádražní 52, 591 01 Žďár nad Sázavou	19. 1. 2018	dwg
Nové Město na Moravě	ÚZ po změně č. 1	ano	Atelier pro REGIO, s.r.o., Chládkova 892/2 Brno	12. 3. 2020	shp
Radňovice	ÚZ po změně č. 1	ano	Ing. arch. Aleš Lána, Zátopkova 4933/1, Jihlava	11. 9. 2018	shp/dwg /dgn
Sněžné	ÚZ po změně č. 1	ano	Ing. arch. Martin Dobiáš, Nad Žlábkem 3935, Havlíčkův Brod	24.12.2016	pdf
Zubří	ÚZ po změně č. 1	ano	Ing. Marie Psotová, Nádražní 52, 591 01 Žďár nad Sázavou	9. 3. 2017	pdf

ÚPD pro 6. úplnou aktualizaci:

Bude doplněno po revizi dat

## 4.2 PŘEHLED DAT A JEJICH ZDROJŮ

Seznam zdrojů dat s uvedením jejich kvality a případných úprav. Zkratky poskytovatelů (ve sloupci Zdroj) jsou vysvětleny v následné tabulce. Ve sloupci Poslední aktualizace je uveden rok, kdy byla poskytnuta poslední data. (Pozn. Pokud je v tomto sloupci uvedeno nové datum, ale jev není označen tučným písmem, neliší se nová data od původních).

Bude doplněno po revizi dat

## 4.3 PODROBNĚJŠÍ PŘEHLED POSKYTOVATELŮ

Bude doplněno po revizi dat

## 4.4 PŘEHLED JEVŮ A JEJICH UMÍSTĚNÍ V DM

Bude doplněno po revizi dat

\* nový datový model již nestrukturuje data dle kategorií „příroda, geologie, urbanismus, apod., zařazení je dle č. jevů dle vyhlášky č. 500/2006 Sb.

## 4.5 DATOVÉ VRSTVY ZPRACOVANÉ NAD RÁMEC DM

Bude doplněno po revizi dat

#### **4.6 PŘEHLED KATASTRÁLNÍCH ÚZEMÍ S UVEDENÍM TYPU POUŽITÉ KATASTRÁLNÍ MAPY**

Pro všechny obce byla použita jednotná účelová katastrální mapa poskytnutá MěÚ Nově Město na Moravě.



## ÚZEMNĚ ANALYTICKÉ PODKLADY, 5. ÚPLNÁ AKTUALIZACE (2020) ORP NOVÉ MĚSTO NA MORAVĚ

Pro dokumentování vývoje území je připojena tabulka se statistickými údaji pro jednotlivé obce platnými ke konci roku 2007, jejíž obsah odpovídá aktuální tabulce v kapitole 1.2.

Obce ve správním obvodu ORP Nové Město na Moravě k 31. 12. 2007

Obec	Počet bytů dokončených v letech 1998–2007	Počet obyvatel k 31.12.2007			Průměrný věk k 31.12.2007			Informace o půdním fondu k 31. 12. 2007							Katastrální území
		Celkem	Muži	Ženy	Celkem	Muži	Ženy	Celková výměra (ha)	Podíl zemědělské půdy z celkové výměry (%)	Podíl orné půdy ze zemědělské půdy (%)	Podíl trvalých travních porostů ze zemědělské půdy (%)	Podíl zastavěných a ostatních ploch z celkové výměry (%)	Podíl vodních ploch z celkové výměry (%)	Podíl lesů z celkové výměry (%)	
Bobrová	12	926	450	476	38,9	37,1	40,5	1 420	73,3	75,4	22,0	7,9	1,3	17,5	Dolní Bobrová, Horní Bobrová
Bobruvka	5	228	121	107	41,9	40,1	43,8	779	65,1	74,6	24,1	5,6	1,9	27,3	Bobruvka
Borovnice	1	175	83	92	45,4	45,3	45,5	907	38,7	52,7	45,6	5,8	1,0	54,5	Borovnice u Jimramova
Daňkovice	13	139	74	65	41,3	38,4	44,5	302	54,6	46,1	51,5	12,6	0,7	32,5	Daňkovice
Dlouhé	4	281	135	146	36,6	36,4	36,7	843	63,5	77,2	20,4	4,6	0,5	31,6	Dlouhé na Moravě
Fryšava pod Žakovou horou	9	341	170	171	40,7	39,6	41,8	1 254	30,5	50,0	47,9	4,2	2,6	62,7	Fryšava pod Žakovou horou
Javorek	0	109	52	57	37,1	37,6	36,7	390	73,8	61,1	37,5	6,4	0,3	19,2	Javorek
Jimramov	3	1 178	587	591	42,7	41,0	44,4	2 199	55,5	58,0	38,4	8,5	1,0	35,1	Jimramov, Sedliště u Jimramova, Trhonice, Ubušín
Kadov	5	129	67	62	41,2	40,7	41,7	538	42,2	67,0	31,3	5,2	0,4	52,2	Kadov u Sněžného
Krásné	0	108	54	54	39,5	37,3	41,7	853	24,4	55,8	42,8	3,0	0,7	71,7	Krásné nad Svratkou
Křídla	5	294	153	141	36,7	36,3	37,2	454	73,3	80,2	16,8	5,5	0,9	20,5	Křídla
Křižánky	20	378	189	189	42,8	41,6	43,9	1 197	37,2	40,2	58,7	7,8	0,8	54,2	České Křižánky, České Milovy, Moravské Křižánky
Kuklík	2	164	81	83	41,3	40,1	42,5	784	47,2	51,4	47,8	2,9	0,3	49,7	Kuklík
Lišná	1	56	29	27	52,9	50,2	55,8	574	53,7	60,7	38,3	5,9	0,7	39,7	Lišná
Mirošov	1	135	70	65	37,7	35,8	39,8	685	67,3	81,3	17,4	8,9	3,8	19,9	Mirošov u Bobrové
Nová Ves u Nového Města na Moravě	26	600	293	307	33,7	33,5	33,8	633	78,4	78,2	19,4	7,3	0,5	13,9	Nová Ves u Nového Města na Moravě
Nové Město na Moravě	298	10 653	5 355	5 298	39,1	37,8	40,4	6 113	60,8	71,7	24,8	9,3	1,1	28,8	Hlinné, Jiříkovice u Nového Města na Moravě, Maršovice u Nového Města na Moravě, Nové Město na Moravě, Olešná na Moravě, Petrovice u Nového Města na Moravě, Pohledec, Rokytno na Moravě, Slavkovice, Studnice u Rokytna
Nový Jimramov	2	65	26	39	44,7	46,9	43,2	424	36,8	10,9	86,5	5,7	0,9	56,6	Nový Jimramov
Podolí	1	86	42	44	40,6	40,1	41,1	251	80,5	77,7	20,3	3,6	0,8	14,7	Podolí nad Bobruvkou
Račice	0	46	22	24	38,3	38,6	38,1	268	82,1	80,5	18,2	4,5	0,7	12,7	Račice u Dlouhého
Radešín	3	110	49	61	39,7	36,2	42,4	375	42,9	80,1	14,9	4,0	2,7	50,4	Radešín nad Bobruvkou
Radešínská Svratka	15	594	312	282	38,6	37,9	39,3	699	75,4	72,9	23,9	6,7	0,9	17,0	Radešínská Svratka
Radňovice	3	320	154	166	40,5	40,6	40,5	387	70,3	68,0	29,4	9,3	0,3	19,9	Radňovice
Řečice	6	478	236	242	38,9	37,5	40,2	847	68,9	82,0	15,4	5,0	0,5	25,6	Řečice nad Bobruvkou
Sněžné	12	750	379	371	40,2	38,6	41,8	2 345	40,4	43,9	54,4	6,7	0,7	52,3	Blatiny, Krátká, Podlesí u Sněžného, Samotín, Sněžné na Moravě, Vříšť
Spělkov	0	46	22	24	47,7	45,0	50,3	258	67,8	53,1	45,1	6,6	1,2	24,8	Spělkov
Tři Studně	2	99	54	45	37,9	38,9	36,7	443	20,1	39,3	55,1	6,1	4,1	69,8	Tři Studně
Věcov	22	667	353	314	38,6	37,1	40,3	1 854	69,2	51,6	45,7	9,1	0,2	21,5	Jimramovské Pavlovice, Koníkov, Míchov, Odranec, Roženecké Paseky, Věcov
Vlachovice	6	108	53	55	37,8	39,0	36,6	362	54,4	56,9	42,1	9,7	0,3	35,9	Vlachovice u Rokytna

ÚZEMNĚ ANALYTICKÉ PODKLADY, 5. ÚPLNÁ AKTUALIZACE (2020) ORP NOVÉ MĚSTO NA MORAVĚ

Zubří	10	407	203	204	36,3	36,2	36,5	846	53,8	80,4	17,4	5,1	1,1	40,1	Zubří u Nového Města na Moravě
SO ORP Nové Město na Moravě	487	19 670	9 868	9 802	40,3	39,4	41,3	29 285	55,8	65,2	32,3	7,1	1,1	36,1	

Údaje převzaty z databáze Českého statistického úřadu ([www.czso.cz](http://www.czso.cz)) a Českého úřadu zeměměřičského a katastrálního ([www.cuzk.cz](http://www.cuzk.cz))