

Studie Volnočasového areálu Klečkovský rybník pro Nové Město na Moravě

Koncepce areálu



Navržený areál u Klečkovského rybníka je určen převážně pro větší děti a teenagery. V Novém Městě na Moravě tato náplň chybí, proto po dlouhém výběru byla vybrána tato lokalita. Její předností je blízkost centra i škol, možnost zakomponování do zeleně a využití vody jako relaxačního prvku.

Návrh jako celek vytváří nový městský parkový prostor se skateparkem, parkourem, dopravním hřištěm a herními prvky a zohledňuje napojení na pěší trasy v okolí.

Hlavní centrální trojúhelníkový prostor je zamýšlen jak k odpočinku, tak jako místo setkávání. Umístěním propojuje všechny funkce areálu s přesahem až k odnímu molu. Velké platany budou vytvářet celodenní stín, mobiliář v podobě dřevěných ploch a dubových kvádrů spolu s výsadbou zeleně odráží styl relaxace dnešní doby. Herní prvky výjma nerezových skluzavek jsou zamýšlené převážně dřevěné, prvky parkouru taktéž, i když přesná náplň parkouru bude řešená až v dalším stupni PD.

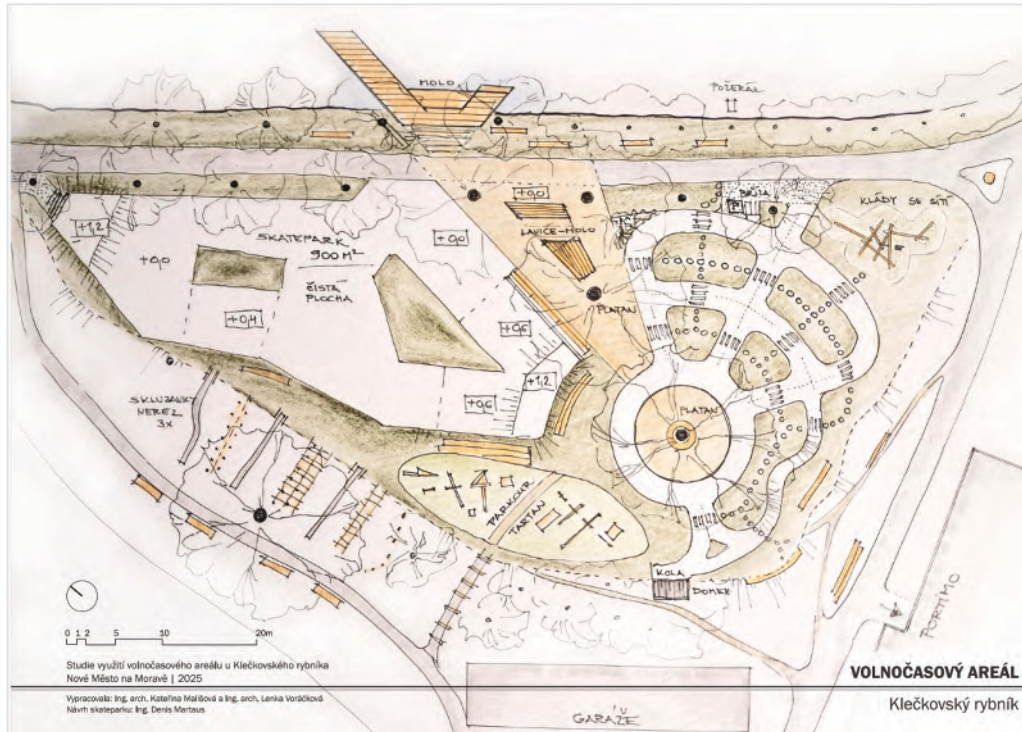
K hřišti je možné přičlenit i malou plochu mezi budoucím Portimem a ústím cestičky na ulici Šimkova. Nerezové skluzavky s dřevěnými výlezy na hranu svahu mají ideální sklon i polohu, de facto je stačí "objednat". Spolu s lavičkami tak mohou tvořit nezávislý celek fungující pro děti v krátkém časovém úseku. Může to být pro obyvatele malá rychlá kompenzace za budoucí změnu hřiště a odstranění současných herních prvků.

Odhadované investiční náklady (Kč bez DPH):

Skatepark:	7.500.000	Parkour:	1.400.000
Dopravní hřiště:	1.180.000	Úpravy terénu, výsadba:	1.550.000
Molo, mobiliář:	2.900.000	Zpevněné plochy:	300.000
Herní prvky:	1.360.000	Přeložka VN:	700.000

Celkem 15.890.000

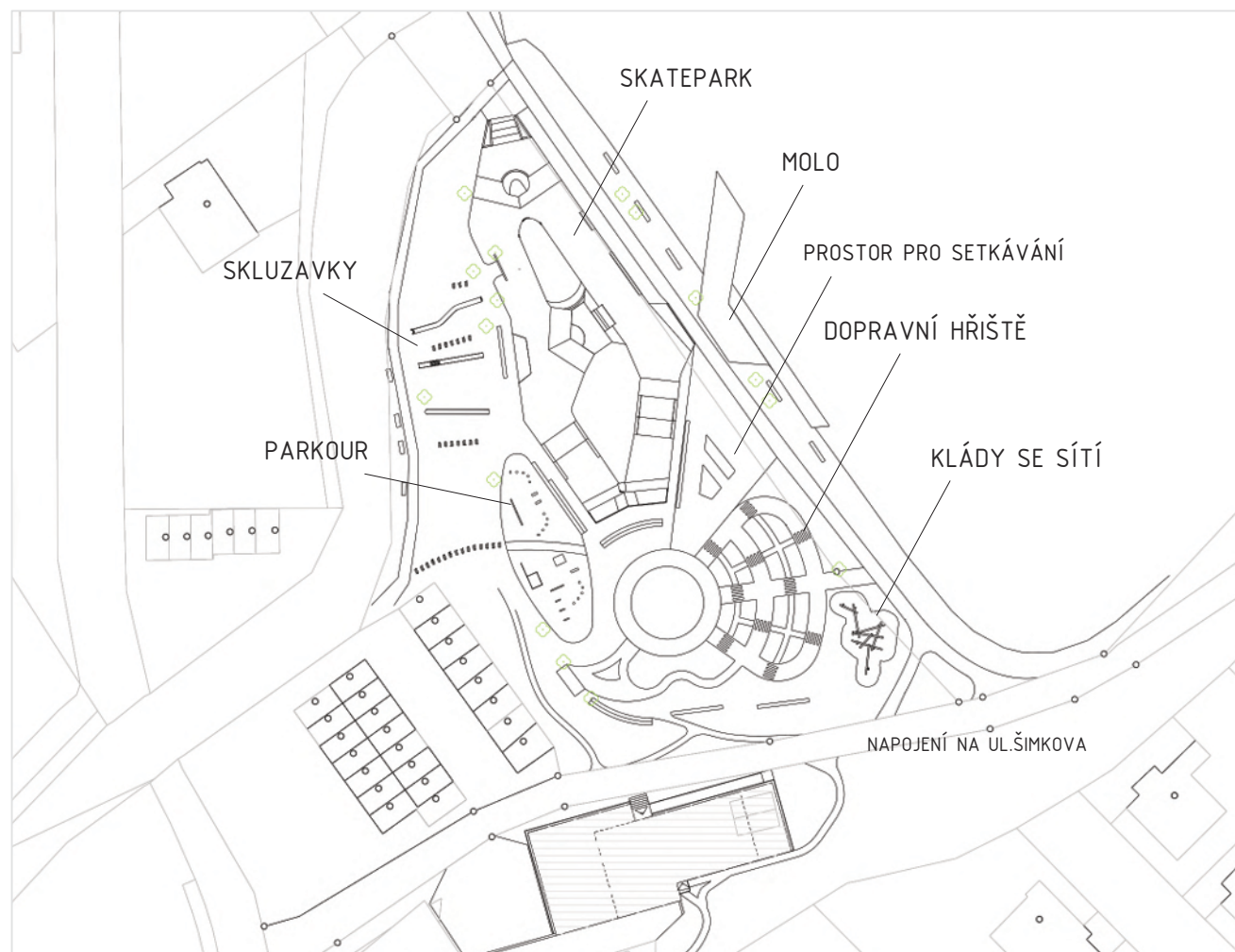
Inspirace



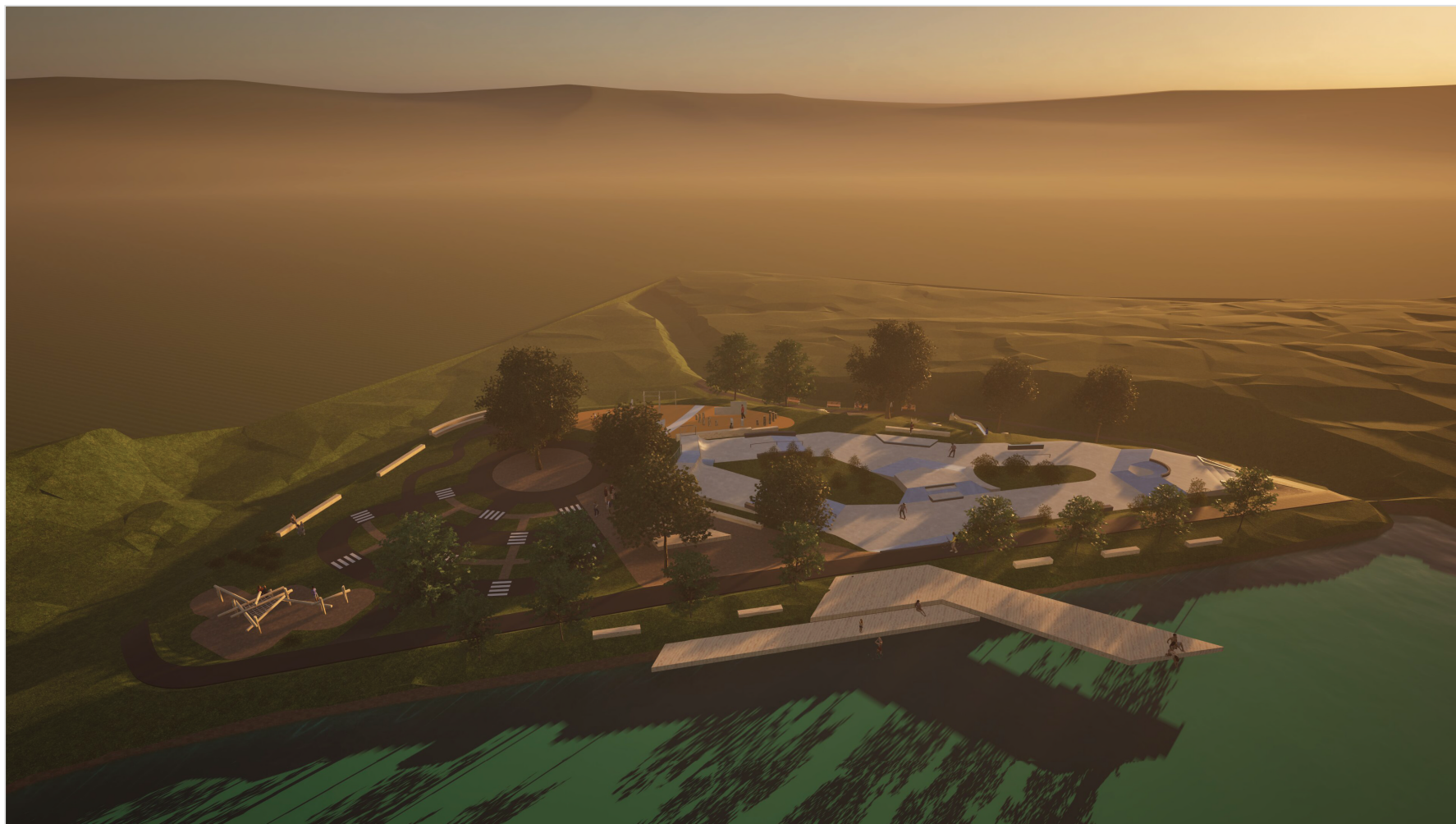
Situace katastrální



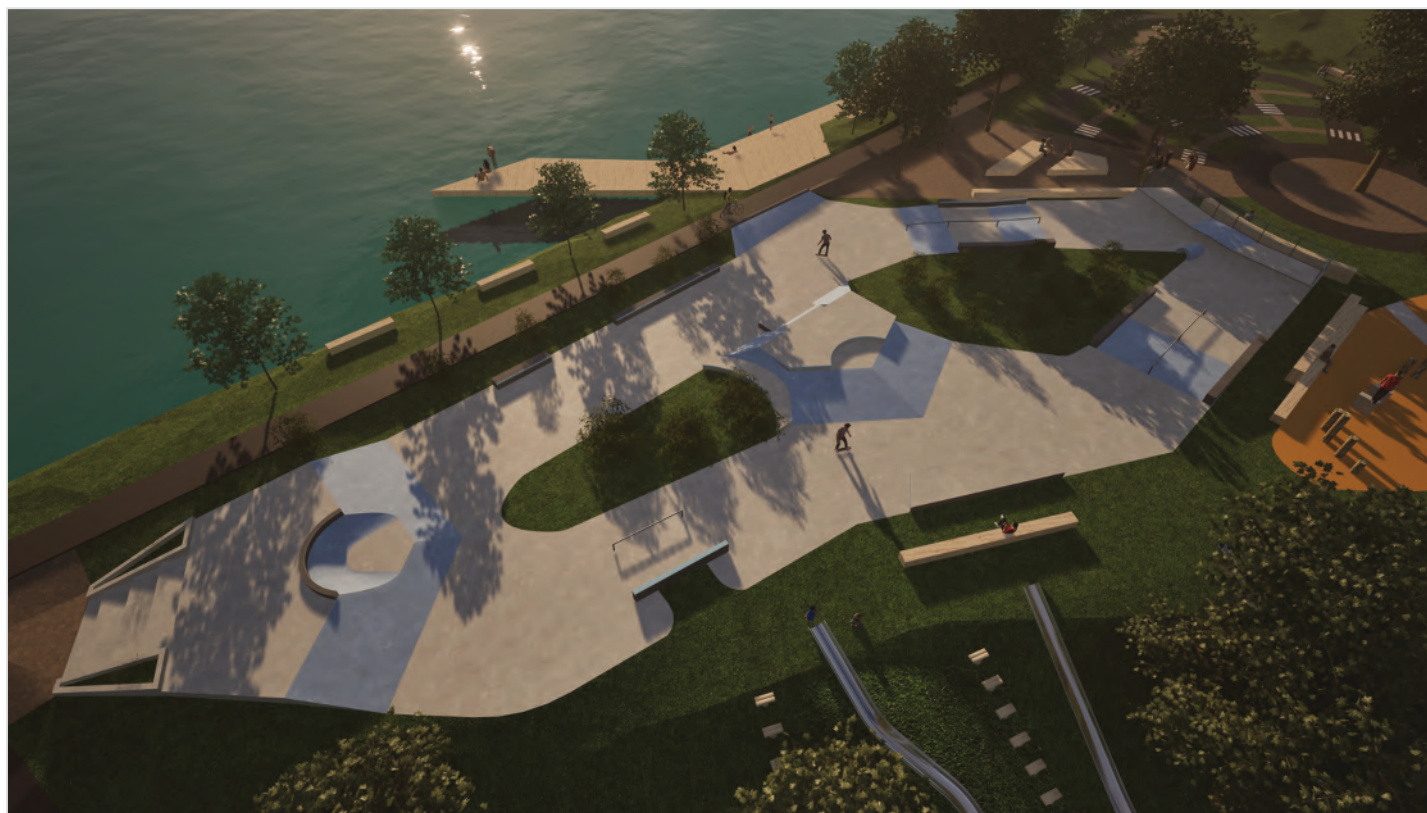
Situace kordinační



Vizualizace - celkový pohled



Skatepark

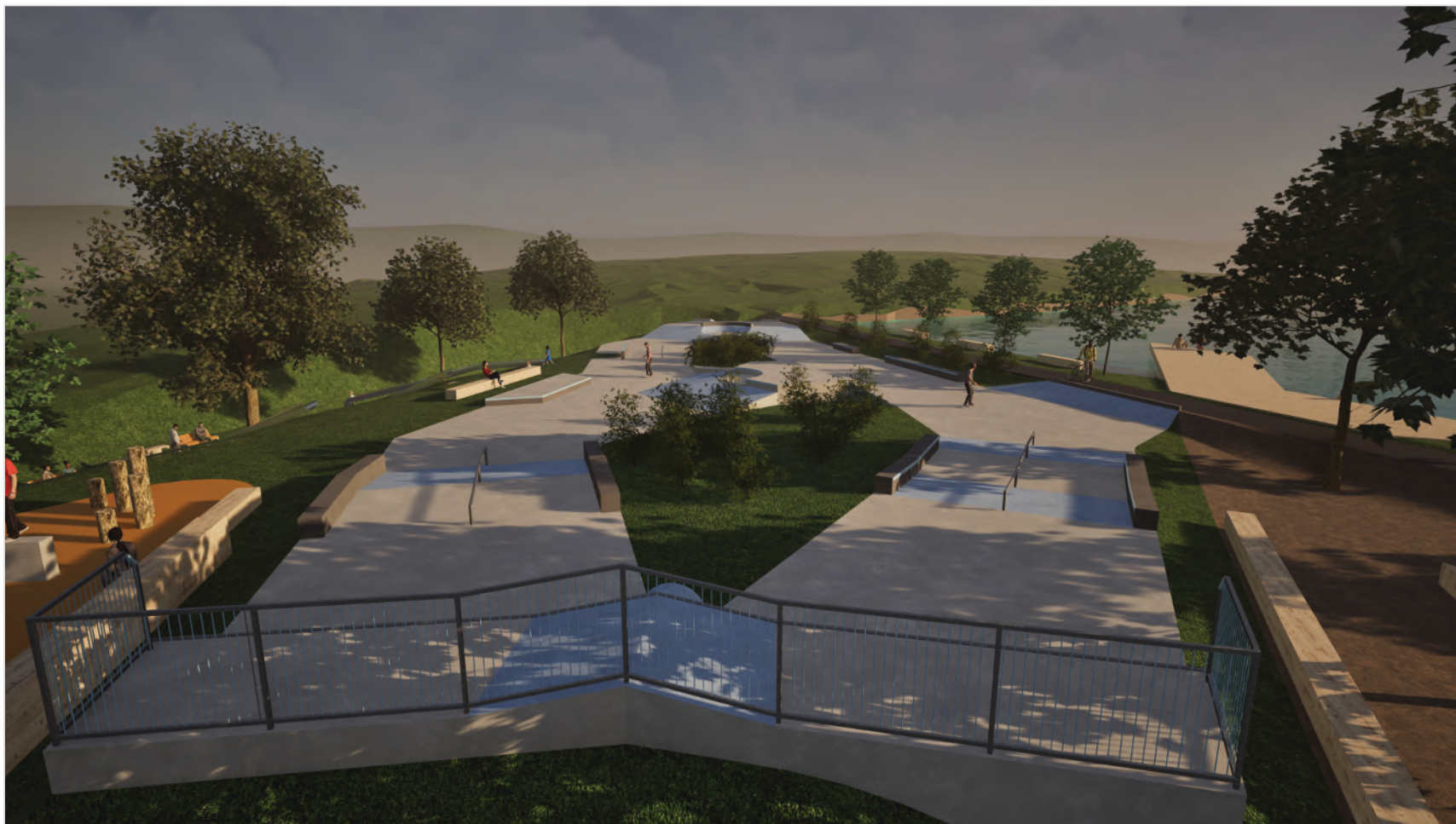


Skatepark je navržen v souladu s aktuálními trendy ve skateboardingu a splňuje požadavky ČSN EN 149474.

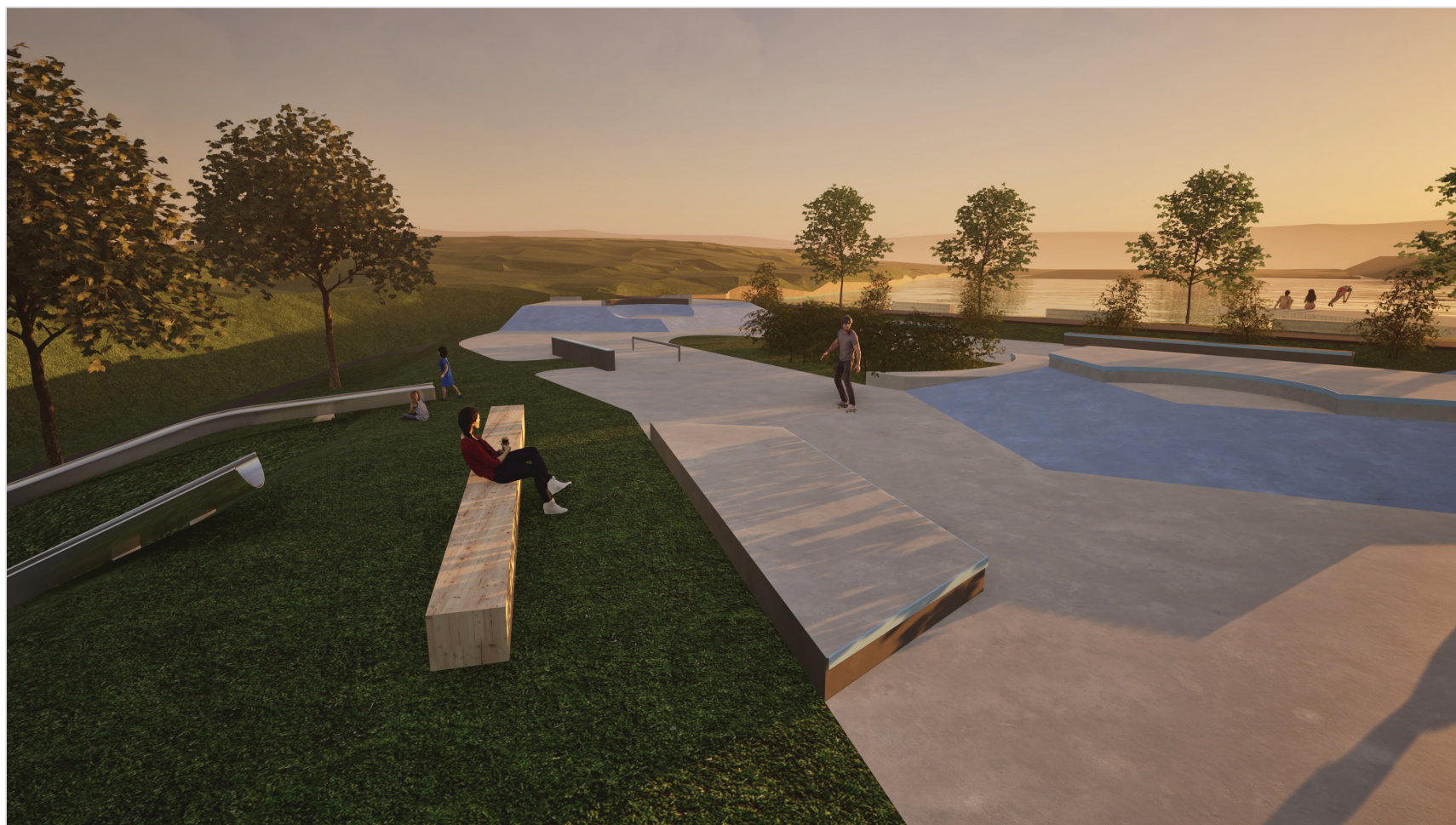
Skatepark obsahuje řadu streetových překážek, doplněné o rádiusovou sekci.

- skatepark 900 m²
- ostrůvek a svahování 330 m²

Vizualizace - skatepark



Vizualizace - skatepark



Vizualizace - skatepark



Dopravní hřiště



DH bylo navrženo tak, aby splňovalo minimální požadavky na provoz a zároveň bylo součástí veřejného prostoru s dostatkem zachování zeleně. Jeho kruhový objezd je zároveň středovým prvkem, kolem kterého se odvíjí koncept hřiště.

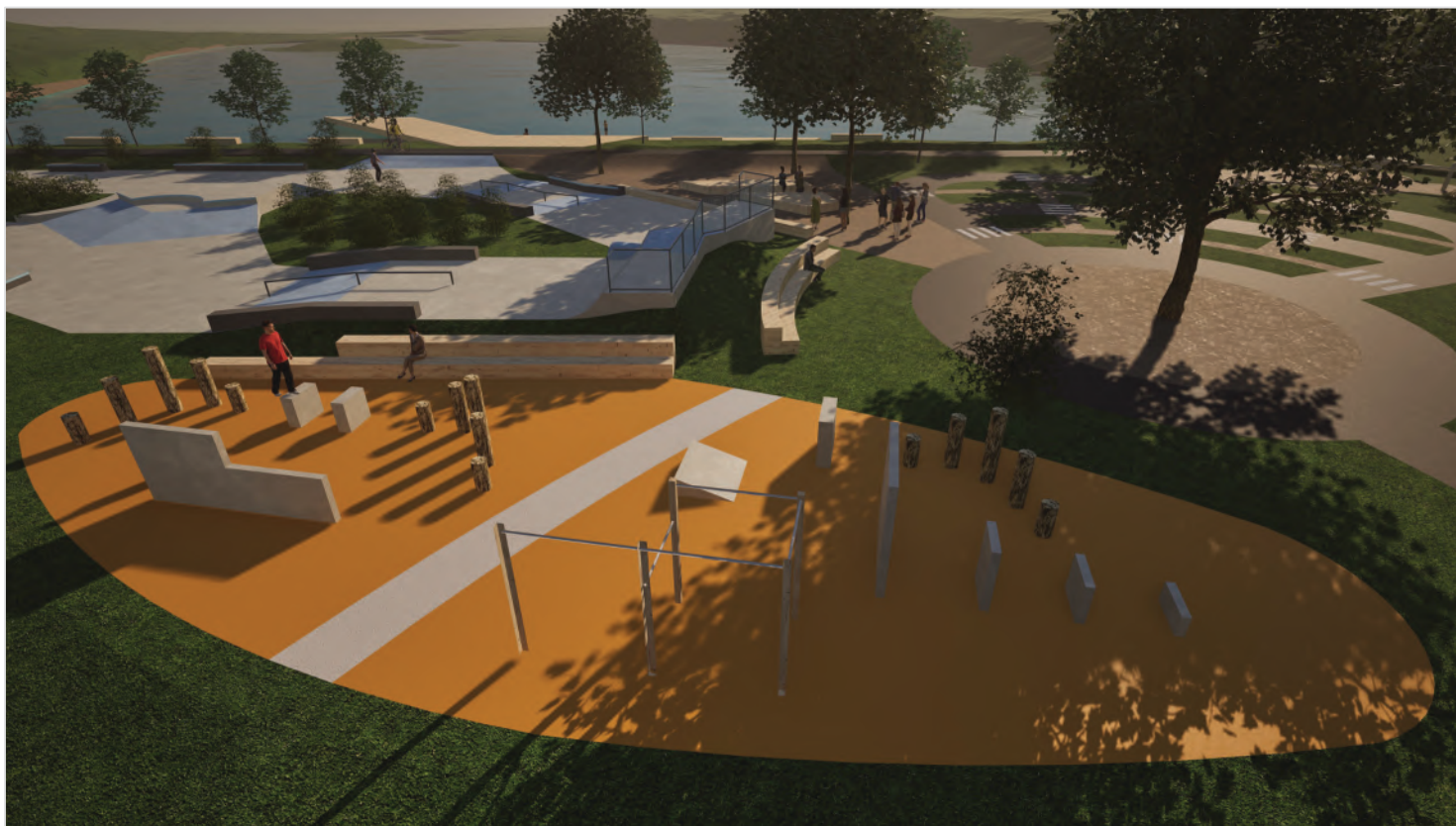
Asfaltový povrch (v co nejsvětlejším odstínu) DH bude doplněn kamennými placáky v trávě – pro pěší, které budou napojeny na přechodové značení. K DH bude patřit i malý dřevěný objekt pro úschovu 10-ti kol, přileb a zdravotnického materiálu. Součástí DH budou napevno nainstalované dopravní značky.

Skluzavky



Tři nerezové skluzavky budou osazeny na svahu hřiště směrem k Bobrůvce. Jejich poloha je zde příznivá vzhledem ke sklonu svahu a k faktu, že na úpatí se nachází obrovský javor klen. Ten poskytuje v létě chladivý stín a skluzavky i děti se nerozpálí. Osazení skluzavek tak nevyžaduje žádné náročné úpravy. Pro výlezy do svahu budou kolem skluzavek osazeny dřevěné výlezové prvky – kůly, klády se zářezy, plošinky. Současná přístupová cestička vpravo od skluzavek bude zpevněná taktéž dubovými konstrukcemi pro pohodlnější výstup. Pod skluzavkami kolem chodníku u Bobrůvky budou osazeny dřevěné lavičky s opěradly.

Parkour



Parkourové hřiště bude mít tartanový povrch v pískovohnědé barvě s vloženým jemně odlišným odstínem pro odlišení cestičky, na kterou navazuje. Jednotlivé prvky parkouru budou převážně dřevěné. Jejich konkrétní výběr bude součástí dalšího stupně PD.

Klády



Herní prvek v podobě modřínových klád s vloženou sítí bude pohledově umístěn na samém začátku hřiště směrem od ZŠ. Tento konkrétní prvek je od firmy Richter Spielgeräte ze sibiřského modřínu a je již prověřený časem.

Molo



Dřevěné molo z dubových prken bude tvořit hlavní dominantu zakončení centrálního prostoru s výhledem na Klečkovský rybník. Nosná konstrukce bude kovová pevná, neplovoucí.

U mola budou instalována venkovní nízká světla v trávě podvěšující molo.

Prostor pro setkávání



Jedná se o hlavní prostor utvořený mezi skateparkem, dopravním hřištěm, hlavní cestou a moem na Klečkovském rybníce. Jeho tvar je trojúhelníkový, navazující plynule v jedné úrovni na skatepark i dopravní hřiště. Zakončený je kruhovým objezdem, v jehož středu je umístěn velký platan s kruhovou lavičkou. Další dva platany budou umístěné na opačném konci podél hlavní hrázní cesty. Mobiliiář budou tvořit dřevěná mola na betonové podnoži a dubové kvádry posazené nad sebe v podobě schodů nebo samostatně k sezení. (dubové kvádry budou rozesety citlivě po celém hřišti) Povrch by měl být mlatovo-pískový. Doplňkovým mobiliářem budou koše na odpadky a stojany na kola v litinovém černodřevěném provedení.

Součástí prostoru bude veřejné osvětlení.

Studie Volnočasového areálu Klečkovský rybník pro Nové Město na Moravě

Společnost Hydro Gas Manufacture, s.r.o., IČ 267 92 699, zaps. v obchodním rejstříku vedeném Krajským soudem v Ostravě pod sp. zn. C 26330, se sídlem Ostrava-Moravská Ostrava, Poděbradova 1069/35, PSČ 702 00 (dále jen „Společnost“) upozorňuje, že návrh areálu (dále jen „Návrh“) je autorským dílem ve smyslu zvláštních právních předpisů. Veškerá práva Společnosti k Návrhu jsou vyhrazena. Bez předchozího písemného souhlasu Společnosti je jakékoliv nakládání s Návrhem v rozporu s účelem, k němuž byl vytvořen, zakázáno. Porušení autorských práv a neoprávněné použití Návrhu může být postihováno občanskoprávní cestou nebo trestně stíháno. Autorská práva k Návrhu podléhají mezinárodní ochraně.

Kontakt

Hydro Gas Manufacture, s.r.o.
Poděbradova 35
702 00 Moravská Ostrava a Přívoz
Česká republika
IČ: 26792699

Ing. Denis Martaus, Tel.: +420 608 430 689
Ing. Filip Holý Tel.: +420 776 682 440
E-mail: info@fiveramps.com
Internet: www.fiveramps.com

V Ostravě dne 18. března 2025 vypracoval Ing. Denis Martaus, Ing. arch. Kateřina Mališová, Ing. arch. Lenka Voráčková a Martin Bohuš.