

**ODŮVODNĚNÍ**  
**ÚZEMNÍHO PLÁNU**  
**KRÁSNÉ**

***NÁVRH PRO OPAKOVANÉ  
VEŘEJNÉ PROJEDNÁNÍ***

***s vyznačením úprav od veřejného projednání***

---

Zpracovatelský kolektiv:

Ing. Arch. Jan Psota, Pavel Ondráček

Datum: květen 2026

Zakázkové číslo: A/I/22

**OBSAH**

**C. Textová část odůvodnění územního plánu .....5**

- 1. Stručný popis postupu pořízení územního plánu .....5**
- 2. Vyhodnocení souladu s cíli a úkoly územního plánování a s požadavky stavebního zákona .....6**
  - 2.1. Cíle a úkoly územního plánování .....6
  - 2.2. Soulad s požadavky stavebního zákona a jeho prováděcích předpisů .....9
- 3. Vyhodnocení souladu s požadavky jiných právních předpisů a se stanovisky dotčených orgánů, popřípadě s výsledkem řešení rozporů .....9**
- 4. Vyhodnocení souladu s politikou územního rozvoje a nadřazenou územně plánovací dokumentací ..... 12**
  - 4.1. Soulad s Politikou územního rozvoje ČR, územní rozvojový plán .....15
  - 4.2. Soulad s územně plánovací dokumentací vydanou krajem .....18
- 5. Vyhodnocení souladu se zadáním, zprávou o uplatňování nebo zadáním změny .....24**
- 6. Základní informace o výsledcích vyhodnocení vlivů na udržitelný rozvoj území, včetně výsledků vyhodnocení vlivů na životní prostředí a posouzení vlivu na předmět ochrany a celistvost evropsky významné lokality nebo ptačí oblasti .....28**
- 7. Sdělení, jak bylo zohledněno vyhodnocení vlivů na udržitelný rozvoj území .....28**
- 8. Stanovisko příslušného orgánu k vyhodnocení vlivů na životní prostředí se sdělením, jak bylo zohledněno s uvedením závažných důvodů, pokud některé požadavky nebo podmínky zohledněny nebyly, a další částí prohlášení podle § 10g odst. 5 zákona o posuzování vlivů na životní prostředí .....28**
- 9. Komplexní zdůvodnění přijatého řešení včetně zdůvodnění vybrané varianty a vyloučení záměrů podle § 122 odst. 328**
  - 9.1. Variantní řešení .....28
  - 9.2. Základní koncepce rozvoje území .....28
  - 9.3. Ochrana hodnot území .....28
  - 9.4. Urbanistická koncepce .....29
  - 9.5. Koncepce veřejné infrastruktury .....31
  - 9.6. Koncepce uspořádání krajiny .....34
  - 9.7. Podmínky pro využití ploch s rozdílným způsobem využití, podmínky prostorového uspořádání .....37
  - 9.8. Vodní plochy a toky, povodí .....37
- 10. Výčet záležitostí nadmístního významu, které nejsou obsaženy v zásadách územního rozvoje, s odůvodněním potřeby jejich vymezení .....39**
- 11. Vyhodnocení účelného využití zastavěného území a vyhodnocení potřeby vymezení zastavitelných ploch .....39**
  - 11.1. Vymezení zastavěného území .....39
  - 11.2. Vyhodnocení využití zastavěného území .....39
  - 11.3. Potřeba vymezení zastavitelných ploch .....39
- 12. Výčet prvků regulačního plánu, případně s odchylně stanovenými požadavky na výstavbu s odůvodněním jejich vymezení .....40**
- 13. Vyhodnocení předpokládaných důsledků navrhovaného řešení na zemědělský půdní fond a pozemky určené k plnění funkce lesa .....41**
  - 13.1. Dotčení ZPF .....41
  - 13.2. Dotčení PUPFL .....44
- 14. Vyhodnocení koordinace využívání území z hlediska širších vztahů v území .....44**
  - 14.1. Postavení obce v systému osídlení .....44
  - 14.2. Širší dopravní vztahy .....45
  - 14.3. Širší vztahy technické infrastruktury .....45
  - 14.4. Širší vztahy ÚSES a dalších přírodních systémů .....45
- 15. Vyhodnocení připomínek, včetně jeho odůvodnění .....45**
- 16. Posouzení souladu územního plánu s jednotným standardem .....50**

**D. GRAFICKÁ ČÁST ODŮVODNĚNÍ (samostatně řazené výkresy)**

O1	Koordinační výkres	1: 5 000
O2	Výkres širších vztahů	1: 100 000
O3	Výkres předpokládaných záborů půdního fondu	1: 5 000
O4	Doplňující výkres - Dopravní infrastruktura	1: 5 000
O5	Doplňující výkres – Zásobování vodou, kanalizace, vodní hospodářství	1: 5 000
O6	Doplňující výkres - Energetika, elektronické komunikace	1: 5 000

**Poznámka:**

- Text je zpracován formou srovnávacího textu s vyznačením úprav o veřejného projednání. Toto barevné vyznačení bude v návrhu ÚP Krásné pro vydání zastupitelstvem obce zrušeno.

- Xxx xx původní text
- ~~Xxx xx~~ rušený text od veřejného projednání
- Xxx xx nový text od veřejného projednání



## C. Textová část odůvodnění územního plánu

### 1. Stručný popis postupu pořízení územního plánu

Část zpracovaná pořizovatelem.

Zastupitelstvo obce Krásné dne 17. 3. 2021 rozhodlo o pořízení Územního plánu Krásné (dále jen „ÚP“) z vlastního podnětu v souladu s ustanovením § 44 zákona č. 183/2006 Sb., o územním plánování a stavebním řádu (dále jen „stavební zákon“). Pořizovatel územního plánu, Městský úřad Nové Město na Moravě, návrh zadání zpracoval s ohledem na platné právní předpisy a projednal v termínu od 21. 10. 2021 do 22. 11. 2021. Zadání bylo upraveno o požadavky dotčených orgánů a předáno ke schválení zastupitelstvu obce. Zadání bylo schváleno 12. 1. 2022 a následně předáno zpracovateli k vypracování návrhu ÚP dle § 50 stavebního zákona.

Návrh ÚP byl projednán s dotčenými orgány, obcí Krásné a sousedními obcemi na společném jednání dne 11. 10. 2023 v 9:30 v souladu s ust. § 50 odst. 2 stavebního zákona. Společné jednání se uskutečnilo v zasedací místnosti MěÚ Nové Město na Moravě. Dotčené orgány uplatnili do 30 dnů ode dne jednání svá stanoviska. Po tuto dobu umožnil pořizovatel nahlížet do návrhu ÚP. Pořizovatel posoudil došlá stanoviska a připomínky k návrhu ÚP, ve spolupráci s určeným zastupitelem, a zajistil jejich zapracování do návrhu ÚP. Zajistil také soulad návrhu ÚP s PÚR ČR ve znění poslední Aktualizací č. 1. – 7. a poslední Změny č. 9 PÚR ČR schválené usnesením vlády č. 64 ze dne 29.1.2025 a dále se Zásadami územního rozvoje Kraje Vysočina ve znění Změn 1. - 8., kde poslední aktualizace nabyla účinnosti dne 20. 10. 2021.

Pořizovatel návrh ÚP také předložil Krajskému úřadu Kraje Vysočina, Odboru územního plánování a stavebního řádu v souladu s § 50 odst. 7 stavebního zákona k posouzení. Ten vyslovil s návrhem ÚP souhlas.

Od společného jednání byla řešena otázka odkanalizování obce Krásné, kde byla nakonec upřednostněna varianta domovních čistíren odpadních vod. Následně byl návrh ÚP upraven dán do souladu se zákonem č. 283/2021 Sb., stavební zákon (nový stavební zákon), v souladu s § 323 nového stavebního zákona. Pořizovatel již vypsál veřejné projednání podle nového stavebního zákona. Veřejné projednání bylo vypsáno dle § 93 odst. 5 ve spojení s § 323 odst. 8 nového stavebního zákona. Návrh byl zveřejněn a vystaven od 22. 5. 2025 – 9. 7. 2025 k nahlédnutí na obecním úřadě Krásné, na Městském úřadě, úřadu územního plánování, na webových stránkách Nového Města na Moravě - <https://radnice.nmm.cz/uzemni-plan-krasne-navrh-pro-verejne-projednani/>, na Národním geoportálu územního plánování - <https://uzemniplanovani.gov.cz/dokumenty-uzemniho-planovani/1bd1082d-b1b7-496d-bcde-7fc9af9c2892> a na portálu územního plánování Kraje Vysočina - <https://gisbox.kr-vysocina.cz/ost/projednani-upd/public/>. Návrh ÚP byl projednán s dotčenými orgány, obcí Krásné a sousedními obcemi na veřejném projednání dne 23. 6. 2025 v 16:00 v souladu s § 93 odst. 5 nového stavebního zákona. Veřejné projednání se uskutečnilo v zasedací místnosti úřadu obce Krásné.

Do 15 dnů od veřejného projednání mohl každý písemně uplatnit připomínky k návrhu ÚP a dotčené orgány stanoviska k částem řešení, které byly od společného jednání změněny. V rámci veřejného projednání byly uplatněny 2 připomínky a požadavky obce na úpravu návrhu ÚP.

Pořizovatel posoudil došlá stanoviska k návrhu ÚP, ve spolupráci s určeným zastupitelem, a zajistil jejich vyhodnocení a navrhl zapracování do návrhu ÚP. Jelikož došlo k podstatné úpravě návrhu ÚP bude nutné podstatné úpravy projednat na opakovaném veřejném projednání.

**DÁLE BUDE POSTUPOVÁNO DLE LEGISLATIVY**

## 2. Vyhodnocení souladu s cíli a úkoly územního plánování a s požadavky stavebního zákona

### 2.1. Cíle a úkoly územního plánování

#### • Cíle územního plánování

- Územní plán se zabývá komplexním řešením správního území obce Krásné. Stanovením zásad jeho plošného a prostorového uspořádání vytváří předpoklady pro udržitelný rozvoj území obce, který je postaven na principu vyváženosti mezi třemi pilíři udržitelného rozvoje: pilířem ekologickým, sociálním a ekonomickým. ÚP vyhodnocuje jednotlivé složky území, hledá spojitost vztahů mezi nimi jak z časového, tak i prostorového hlediska. Koncepce územního plánu navrhuje opatření směřující k optimálnímu využívání území, které umožňuje dlouhodobý vyvážený a harmonický rozvoj obce. Stanovená opatření územního plánu dávají jasná pravidla pro využívání území v souladu s principem udržitelného rozvoje území.
- Koncepce územního plánu je ovlivněna rozvojovým potenciálem obce, kterým je zejména vysoká hodnota přírodního prostředí a krajiny, území atraktivní pro pohybové formy rekreace, sice nižší, ale i zlepšující se věková struktura obyvatelstva. Vyzvednout je třeba již schválenou koncepci likvidace splaškových vod i populační velikosti obce přiměřené až dobré zastoupení občanským vybavením. Mezi slabé stránky patří riziko nejistot spojených s vymezením územní lokality pro akumulaci povrchových vod. Prognóza rozvoje území směřuje k zachování krajinného prostoru s vymezením zastavitelných ploch bydlení v harmonicky utvářeném sídle.
- Územním plánem je stanovena dlouhodobá urbanistická koncepce řešeného území vytvářející podmínky pro podporu udržitelného rozvoje vystavěného prostředí. Zachován je charakter jádrového sídla s dominantní stavbou kostela.
- Ve veřejném zájmu územní plán chrání a rozvíjí přírodní, civilizační a kulturní hodnoty území, respektuje hodnoty urbanistické a kulturní
  - v zemědělsky využívaném území obce jsou vytvořeny podmínky pro udržení ekologické stability produkční krajiny,
  - jako vzájemně propojený soubor přirozených i přírodě blízkých ekosystémů udržujících přírodní rovnováhu je vymezen územní systém ekologické stability,
  - v zastavěném území je kladen důraz na využívání stávajícího domovního fondu a využití ploch přestavby, avšak za podmínky zachování venkovského charakteru obce,
  - naplněny jsou podmínky ochrany krajinného rázu, kterým je zajištěna ochrana přírodní, kulturní a historické charakteristiky území obce. Krajina je jednou ze zásadních složek prostředí života obyvatel a základ jejich totožnosti,
  - nemovitou kulturní památku kostel sv. Václava jako pozdně barokní sakrální stavbu jednodílné dispozice s věží nad západním průčelím rejstříkové č. ÚSKP 36697/7 - 4144, katalogové č.1000148569,
  - územní plán chrání kulturně historické hodnoty, které obec identifikují (např. urbanistické utváření sídla, pomníky padlým, litinový kříž v krajině),
  - územní plán apeluje na důležitost § 22 a § 23 zák. č. 20/1987 Sb., o státní památkové péči ve znění pozdějších předpisů (archeologické výzkumy a nálezy), týkající se povinnosti stavebníků (investorů staveb) při zásazích do stávajícího terénu,
  - územní plán chrání válečné hroby VH CZE 6108 - 8925 památník s deskou padlých v 1. světové válce 1914-1918 a deskou padlého partyzána ve 2.světové válce u obecního úřadu, VH CZE 6108 - 9706 kamenný náhrobek na místním hřbitově a VH CZE 6108 - 9707 kamenný pomník s deskou padlému partyzánovi v lese Hatě,
  - územní plán stabilizuje plochy výroby drobné a zachovává tak prostor pro udržení alespoň minimálních ekonomických aktivit v sídle. Nadále bude převažovat vyjížděka ekonomicky aktivního obyvatelstva za prací mimo obec,
  - obec je kromě chybějícího odvádění a čištění splaškových vod dobře vybavena veřejnou infrastrukturou. Aktivně se pracuje na nápravě - vyhotovena je projektová dokumentace na soustavu domovních čistíren odpadních vod,
  - zařízení občanské vybavenosti je v obci minimální, ale dostačujícího rozsahu,

- koncepce ÚP neomezuje prostupnost sídla ani prostupnost - přístupnost volné krajiny,
- existence veřejného vodovodu, bezproblémové zásobování energiemi, dostatek veřejných prostranství, úměrný rozsah občanské vybavenosti i přiměřené možnosti bydlení budou patřit mezi důležité formy sociálně udržitelného uspořádání prostředí obce,
- vymezení zastavitelných ploch je účelné a přiměřené velikosti obce a jeho postavení ve struktuře osídlení,
- Územní plán je dokumentací pro koordinaci veřejných zájmů v území a podnětů na provedení změn v území, výstavbu a jiné činnosti ovlivňující rozvoj území.
- Úkoly územního plánování
  - Zjištění a posouzení stavu území a jeho hodnot náleží mezi základní úkony, které vedou k možnosti dosáhnout záměru a účelu vypracování územního plánu.
  - Územní plán řeší složitost vazeb mezi zjištěnými hodnotami území, které jsou nezbytnou podmínkou pro udržitelný rozvoj území. Hledá způsob, jak udržet funkčnost civilizačních hodnot při zachování proporcí mezi urbanizovaným a neurbanizovaným územím a hodnotami přírodními a kulturně historickými. Stanoveny jsou podmínky prostupnosti krajiny.
  - Ze zadání územního plánu, analýzy využití území obce se zahrnutím zajištění potřeb, které se mají na území obce uskutečnit, vyvstala potřeba změn v území. ÚP vymezuje plochy zastavitelné, plochy transformační a plochy změn v krajině. Koncepce dopravní a technické infrastruktury doznala nepodstatných změn. Hlavní změny v území:
    - plochy bydlení - podpora kvalitního a zdravého bydlení, lepší podmínky pro bydlení mohou mírně navýšit počet obyvatel obce, což se příznivě projeví v efektivnějším využívání veřejné infrastruktury,
    - plochy smíšené obytné - zajištění podmínek pro víceúčelové využití ploch, které bylo venkovskému prostředí vlastní,
    - rekreace individuální - obnova zástavby na ploše po zbořeníšti,
    - zeleň zahradní a sadová - zeleň zahrad vždy patřila k základním druhům zeleně venkova,
    - veřejná prostředí všeobecná - opatření na zpomalení odtoku vody, zajištění dostatku požární vody, mobiliář obce,
    - plochy transformační - potřebné zlepšení prostředí sídla, logické a ekonomičtější využití zastavěného území,
    - plochy změn v krajině - vymezeny tři plochy lesní všeobecně naplňující potřeby vlastníků pozemků.
  - Základní idejí územního plánu je zajistit podmínky pro zdravý, bezpečný a harmonický rozvoj obce. Urbanistická koncepce pak stanovuje podmínky, způsob a míru využívání ploch zastavěného i nezastavěného území a podmínky prostorového uspořádání. Stanovuje základní srozumitelný rámec úprav a činností v území, i se zaměřením na kvalitu veřejných prostranství.
  - ÚP stanovuje podmínky pro účelné a hospodárné využívání zastavěného území. Zajištěny jsou podmínky pro efektivnější využití ploch bydlení venkovského na jihovýchodním okraji jádrového sídla.
  - Charakter území, podmínky ochrany krajinného rázu i ochrany přírody nenabízí vhodné podmínky k vymezení ploch pro výrobu a skladování ani výrobu energie v nezastavěném území. V urbanizovaném území ÚP vymezuje pouze územně stabilizované plochy výroby drobné a služeb a územně stabilizovanou plochu menší vodní elektrárny. Za podmínek určených ÚP zohledňujících kvalitu vystavěného prostředí, je přípustné umístění výroben energie z obnovitelných zdrojů, které jsou charakterizovány jako výroba energie pro vlastní potřebu související s užíváním dané stavby.
  - Sídlní struktura určená přírodními a ekonomickými podmínkami a podmínkami pro výstavbu rozvíjí jádrovou část sídla po jeho západním a severozápadním obvodu i s využitím proluk na rozhraní zastavěného a nezastavěného území a využitím transformačních ploch na jihovýchodním okraji sídla. K mírnému doplnění o zastavitelné plochy bydlení venkovského dochází a ploch zahrad dochází u samoty Mrhov. ÚP stanovuje podmínky pro obnovu a rozvoj sídlní struktury, kvalitní a bezpečné bydlení a každodenní rekreaci obyvatel sídla. Území

obce nemá podmínky pro umístování kapacitních zařízení cestovního ruchu a rekreace. Pro např. vícedenní rekreaci možno využít velmi omezené příležitosti stávajícího domovního fondu nevhodného k bydlení či jiným potřebám.

- Urbanistická koncepce akceptuje prostorové uspořádání sídla a jeho osobitost reagující na morfologii terénu, na kterém stojí. Zastavitelné plochy, navazující na zastavěné území a zástavby na transformačních plochách bude v jednotě se stávajícím zastavěním. Stanoveny jsou zásadní požadavky na uspořádání a umístování staveb, které jsou obsahem grafické i textové části územního plánu.
- Koncepce územního plánu nestanovuje pořadí provádění změn v území .
- Rozvoj území je dán koncepcí ÚP a je koordinován působením dotčených orgánů na řešeném území i na území sousedních obcí. Jedná se o záměry především na úseku dopravní a technické infrastruktury i koordinace na úseku ÚSES. Přednosti území reprezentované hmotnými i nehmotnými hodnotami území jsou územním plánem rozvíjeny tak, aby byly co nejúčelněji naplněny a koordinovány veřejné i soukromé záměry na změny v území v souladu s dlouhodobými potřebami společnosti.
- Koncepce ÚP nevyvolala potřebu vymezovat veřejně prospěšné stavby ani veřejně prospěšná opatření.
- Koncepce vodního hospodářství je ÚP je založena na stabilitě vodních režimů a vzájemného působení vodních toků na okolní území. Udržet ekostabilizační a biologické funkce vodních toků. Nejsou připuštěny úpravy pozemků způsobující rychlejší odtok vody, stavební pozemky vymezovat s možností vsaku anebo technickým řešením zadržení srážkových vod. Obnova lesa musí směřovat k přírodě blízkým způsobům hospodaření.
- ÚP vytváří podmínky pro budování zelené infrastruktury nejen pro zkvalitnění života a eliminaci dopadů klimatické změny na obyvatele. ÚP vyžaduje postupné změny hospodaření v lesích a zemědělské půdě, které musí směřovat k odpovědnému vztahu k půdě a hospodaření na ní. Nesnižovat podíl vodních ploch na území obce.
- Mezi efektivní způsoby využívání území obecně patří prověření nedostatečně nebo neúčelně využívaných ploch zastavěného území s následnou transformací ploch na nový způsob využití. Jako aktivaci zastavěného území vymezuje ÚP Krásné pět transformačních ploch. Kompaktní tvar většiny zastavitelných ploch umožňuje úsporný návrh dopravní a technické infrastruktury.
- Podrobně jsou zpracovány podmínky pro zajištění obrany a bezpečnosti státu a civilní ochrany. Mnoho podmínek stanovených ve zvláštních předpisech, však nástroji územního plánu nelze řešit.
- Navržené prostorové uspořádání ploch, s rozmanitostí využívání vymezených ploch, vytváří příznivější podmínky pro případné hospodářské aktivity. Flexibilita ve využívání území je základním předpokladem pro odolnost území proti důsledkům hospodářských změn. Na plochách výroby a skladování případně i na plochách smíšených obytných jsou příležitosti pro nepodstatný vznik pracovních míst na území obce. Významné snížení vyjížděky ekonomicky aktivního obyvatelstva za prací mimo území obce tak nelze očekávat.
- Územní plán na území obce nevymezuje asanační či rekultivační zásahy do území. Asanační práce si mohou vyvolat dnes neznámé změny dokončených staveb v rozsahu, které umožňuje koncepce územního plánu.
- Na správním území obce nejsou ÚP vymezeny plochy využívání přírodních a nerostných zdrojů.
- Na správním území obce není umístován žádný záměr s významnými negativními vlivy na území. Nebylo proto třeba navrhovat kompenzační opatření.

- Promítnutí cílů a úkolů územního plánování

Promítnutím cílů a úkolů územního plánování do územního plánu jsou stanoveny podmínky pro udržitelný rozvoj území a je dosaženo ochrany veřejných zájmů v území.

- Charakter území

Sídlo Krásné je sídlem venkovského typu s převažující ubytovací funkcí, zasazené do jednoznačně vymezeného krajinného prostoru lesnatých horizontů, pozvolných svahů zemědělských pozemků

uklánějících se k řece Svatce a pro obec důležitému prvku dopravní infrastruktury silnici III/35319. Historická část sídla je tvořena kompaktní zástavbou s průhledy na dominantní stavbu pozdně barokního kostela sv. Václava a průhledy do volné krajiny. Severně v odsunuté poloze při řece a silnici je volně uspořádána skupina stavení různého způsobu využívání a kvality provedení. Převládající hladina zástavby sídla je 1 - 2 nadzemní podlaží. Zajímavou kompozicí je umístění hřbitova na výrazně obdélníkovém půdoryse s dělením na dvě nestejně velké části - evangelickou a katolickou a lipovou oboustrannou alejí při přístupové cestě.

ÚP prověřil potřeby změn v území a nastavil koncepční rámec se zásadami rozvoje území obce s ohledem na stávající vysoké hodnoty území a charakter území. Pro umísťované stavby, zařízení či opatření v zastavěném území a na plochách změn v území stanovuje územní plán prostorové regulativy, které charakter území chrání a rozvíjí vzniklou strukturu zastavění s ohledem na specifika území.

Územní plán nenavrhuje asanaci stávajících staveb anebo jejich částí. K potřebným asanačním však může docházet, zejména v rámci navržených transformačních ploch, případně při přestavbách nevyhovujících objektů ve stabilizovaných plochách. Stávající systém obsluhy území dopravní infrastrukturou ani systém veřejných prostranství nedozná koncepčních změn.

## 2.2. Soulad s požadavky stavebního zákona a jeho prováděcích předpisů

### • Stavební zákon a prováděcí vyhlášky

Pořizování a zpracování územního plánu bylo zahájeno dle zákona č. 183/2006 Sb., o územním plánování a stavebním řádu (stavební zákon) v platném znění a jeho prováděcích vyhlášek, zejména s vyhláškou č. 418/2023 Sb., kterou se mění vyhláška č. 500/2006 Sb., vyhláška č. 501/2006 Sb. a vyhláška č. 360/2021 ve znění vyhlášky č. 164/2022 Sb. až do fáze společného jednání, které proběhlo 11.10.2023.

Dále od fáze úpravy po společném jednání je při pořizování a zpracování územního plánu postupováno dle zákona č. 283/2021 Sb., stavební zákon v platném znění a souvisejících vyhlášek, zejména s vyhláškou č. 146/2024 Sb., o požadavcích na výstavbu, vyhláškou č. 157/2024 Sb. o územně analytických podkladech, územně plánovací dokumentaci a jednotném standardu.

### • Vymezení ploch o rozloze menší než 2000 m<sup>2</sup>

Krásné je malá obec venkovského typu. Z důvodu jedinečnosti, důležitosti a výkladu územního plánu mají některé plochy rozdílného způsobu využití plošnou výměru do 0,2 ha.

### • Podrobnost územního plánu

Územní plán Krásné zpřesňuje a rozvíjí cíle a úkoly územního plánování v souladu se ZÚR KrV a PÚR ČR. Požadavky na umístění staveb, zařízení a opatření jsou předkládány v podrobnostech, které náleží územnímu plánu.

Z důvodu zabránění dalších nevhodných zásahů do urbanizovaného území a zachování osobitosti původního zastavění jsou stanoveny náležitosti s podrobností prvků regulačního plánu.

## 3. **Vyhodnocení souladu s požadavky jiných právních předpisů a se stanovisky dotčených orgánů, popřípadě s výsledkem řešení rozporů**

### • Zásadní právní předpisy

Koncepce územního plánu je v souladu s požadavky, které vyplývají ze zákona č. 254/2001 Sb., o vodách a o změně některých zákonů (vodní zákon), zákona č. ~~82/2002~~ 201/2012 Sb., o ochraně ovzduší a o změně některých dalších zákonů (zákon o ochraně ovzduší), zákon č. 20/1987 Sb., o státní památkové péči ve znění pozdějších předpisů, zákona č. 289/1995 Sb., o lesích a o změně a doplnění některých zákonů (lesní zákon), zákon č. 133/~~2012~~1985 Sb., o požární ochraně, zákona č. 13/1997 Sb., o pozemních komunikacích ve znění pozdějších předpisů, zákona č. 44/1988 Sb., o ochraně a využití nerostného bohatství (horní zákon) ve znění pozdějších předpisů, zákona č. 258/2000 Sb., o ochraně veřejného zdraví a o změně některých souvisejících zákonů v platném znění, zákona č. 114/1992 Sb., o ochraně krajiny a přírody ve znění pozdějších předpisů, zákona 334/1992 Sb., o ochraně zemědělského půdního fondu ve znění pozdějších předpisů, zákona č. 458/2000 Sb., o podmínkách podnikání a výkonu státní správy v energetických odvětvích a o změně některých zákonů (energetický zákon), zákon č.

100/2001 Sb., o posuzování vlivů na životní prostředí a o změně některých souvisejících zákonů ve znění pozdějších předpisů.

• Opatření k zajišťování obrany a bezpečnosti státu

- Celé správního území obce Krásné se nachází ve vymezené území ministerstva obrany: OP RLP - Ochranném pásmu radiolokačního zařízení, které je nutno respektovat podle ustanovení § 37 zákona č. 49/1997 Sb., o civilním letectví a o změně a doplnění zákona č. 455/1991 Sb., o živnostenském podnikání. V tomto vymezeném území lze umístit a povolit níže uvedené stavby jen na základě závazného stanoviska ministerstva obrany (dle ustanovení §175 odst. 1 zákona č. 183/2006 Sb., o územním plánování a stavebním řádu) -viz ÚAP - jev 102a. Jedná se o výstavbu (včetně rekonstrukce a přestavby) větrných elektráren, výškových staveb, venkovního vedení VVN a VN, základnových stanic mobilních operátorů. V tomto vymezeném území může být výstavba větrných elektráren, výškových staveb nad 30 m nad terénem a staveb tvořících dominanty v terénu výškově omezena nebo zakázána.
- Celé správního území obce Krásné se nachází ve vymezené území ministerstva obrany: LK TRA - Vzdušném prostoru pro létání v malých a přízemních výškách (dle ustanovení §175 odst. 1 zákona č. 183/2006 Sb., o územním plánování a stavebním řádu), který je nutno respektovat podle ustanovení §41 zákona č. 49/1997 Sb., o civilním letectví a o změně a doplnění zákona č. 455/1991 Sb., o živnostenském podnikání. V tomto vymezeném území lze umístit a povolit výstavbu vysílačů, výškových staveb, staveb tvořících dominanty v terénu, větrných elektráren, speciálních staveb, zejména staveb s vertikální ochranou (např. střelnice, nádrže plynu, trhací jámy) venkovního vedení VN a VVN, rozšíření stávajících nebo povolení nových těžebních prostorů (dle ustanovení §175 zákona č. 183/2006 Sb., o územním plánování a stavebním řádu) jen na základě závazného stanoviska ministerstva obrany - viz jev ÚAP 102a. Ve vzdušném prostoru vyhlášeném od země je nutno posoudit také výsadbu vzrostlé země. Výstavba a výsadba může být výškově omezena či zakázána.
- Na celém správním území obce Krásné je zájem ministerstva obrany posuzován z hlediska níže uvedených druhů staveb podle ustanovení §175 zák. č. 183/2006 Sb. Níže uvedené stavby lze na správním území obce umístit a povolit jen na základě závazného stanoviska Ministerstva obrany ČR
  - výstavba, rekonstrukce a opravy dálniční sítě, rychlostních komunikací, silnic I., II., III. třídy,
  - výstavba a rekonstrukce železničních tratí a jejich objektů,
  - výstavba a rekonstrukce letišť všech druhů, včetně zařízení,
  - stavby a rekonstrukce vedení VN a VVN,
  - výstavba větrných elektráren,
  - výstavba radioelektronických zařízení (radiové, radiolokační, radionavigační, telemetrická) včetně anténních systémů a opěrných konstrukcí (např. základnové stanice),
  - výstavba objektů a zařízení vysokých 30 m a výše nad terénem,
  - zřizování vodních děl (přehrady, rybníky),
  - výstavba objektů tvořící dominanty v území (např. rozhledny).

Stavební záměry jsou v ÚP Krásné řešeny a umisťovány v území s tím, že nebude překročena stávající hladina zastavění. Preferuje se využívání tradičních stavebních materiálů.

Koncepce ÚP respektuje parametry příslušné kategorie komunikace a ochranná pásma stávajícího dopravního systému.

• Návrh řešení požadavků CO

- Rozsah a obsah

Je dán požadavky § 20 vyhlášky č. 380/2002 Sb. a požadavky orgánu zajišťujícího systém a organizaci civilní ochrany - Hasičským záchranným sborem Kraje Vysočina.

- Návrhy opatření

- Zastavěné území obce není ohroženo průlomovou vlnou. Vodoprávním úřadem je na významném vodním toku Svratka vyhlášeno záplavové území Q<sub>100</sub> s aktivní zónou.

- Ukrytí obyvatelstva v důsledku mimořádné události

Stálé úkryty se na území obce nevyskytují. Hlavní těžiště ukrytí obyvatelstva bude v improvizovaných úkrytech. Protiradiační úkryt, budovaný svépomocí (PRÚ-BS) je improvizovaným úkrytem, využitelným za krizových stavů. Požadovaná kapacita je přibližně 1 m<sup>2</sup> na osobu. Lze doporučit, aby nově budované podsklepené objekty byly v zájmu majitelů domů řešeny tak, aby vyhovovaly podmínkám, kladeným na improvizované úkryty. Doběhová vzdálenost pro úkryty je 500 m, což odpovídá izochroně dostupnosti 15 minut.

- Evakuace obyvatelstva a jeho ubytování

Pro případnou evakuaci obyvatelstva navrhuje využit víceúčelové prostory obecního úřadu. Pro nouzové ubytování osob navrhuje následující objekty a plochy - havárií nezasažené obytné domy i ostatní využitelné objekty (evidence je v kompetenci OÚ).

- Skladování materiálu civilní ochrany a humanitární pomoci

Dle současných znalostí se neuvažuje se zřizováním nových skladů. Pro skladování materiálu humanitární pomoci mohou být částečně využity vhodné místnosti obecního úřadu.

- Vyvezení a uskladnění nebezpečných látek mimo současně zastavěná území a zastavitelná území obce

Na území obce nejsou takovéto látky skladovány. Rovněž územní plán obce s umístěním nebezpečných látek na území obce neuvažuje, neuvažuje ani s jejich úložišti.

- Ochrana před vlivy nebezpečných látek skladovaných v území

Na území obce nejsou tyto látky skladovány ani se s jejich skladováním v řešení územního plánu neuvažuje.

- Nouzové zásobování obyvatelstva elektrickou energií

Zásobování obce el. energií je z primárního venkovního vedení VN 22 kV. El. síť VN má vysokou provozní jistotu dávající předpoklady pro nouzové zásobování obce el. energií (dodávku el. energie je též možno nouzově zajistit diesel. agregáty).

- Požadavky na dopravní síť

Šířka silnic a hlavních místních komunikací pro hlavní průjezdní směry musí splňovat tyto minimální požadavky  $(v_1 + v_2)/2 + 6$  m, kdy  $v_1$  a  $v_2$  jsou průměrné výšky budov po hlavní římsu v metrech na každé straně ulice. Při jednostranné zástavbě se připočítávají místo šesti 3 m.

- Krizový plán Kraje Vysočina (Havarijní plán Kraje Vysočina) - při řešení výše uvedených požadavků postupovat dle tohoto plánu.

- Požární ochrana

Územní plán zabezpečuje pro požární techniku přiměřenou dopravní dostupnost jednotlivých objektů na stabilizovaných plochách a dobrou dostupnost na rozvojových plochách. Požární voda je dílem zajištěna vodovodní sítí s osazenými požárními hydranty a dílem požární nádrží situované v původním zastavění jádrového sídla. ÚP v západní části jádrového sídla vymezuje veřejné prostranství s vhodnými podmínkami pro umístění nové požární nádrže.

Hasičská zbrojnice v původní zástavbě svým umístěním vyhovuje. Předpokládá se její rozšíření o zasedací místnost.

- Vyhodnocení se stanovisky dotčených orgánů obdržенých v rámci společného jednání

Část zpracovaná pořizovatelem.

---

V rámci společného jednání byly k návrhu ÚP uplatněna následující stanoviska:

**Ministerstvo průmyslu a obchodu, IDDS: bxtaaw4, Na Františku č.p. 1039/32, 110 00 Praha 1-Staré Město**

Stanovisko ze dne 16. 10. 2023

- souhlasné stanovisko

**Hasičský záchranný sbor Kraje Vysočina, územní odbor Žďár nad Sázavou, IDDS: ntdaa7v, Jamská č.p. 4, 591 01 Žďár nad Sázavou 1**

Stanovisko ze dne 5. 10. 2023

- souhlasné stanovisko

**Český báňský úřad, Obvodní báňský úřad pro území krajů Královeshradeckého, Pardubického, Libereckého a Vysočina, IDDS: gf9adwf , 1. máje 858/26, 460 07 Liberec**

Stanovisko ze dne 9. 10. 2023

- souhlasné stanovisko

**Ministerstvo obrany ČR, Sekce majetková, odbor ochrany územních zájmů a státního odborného dozoru, IDDS: hjyaavk, Tychonova 1, 160 01 Praha 6**

Stanovisko ze dne 26. 10. 2023

- souhlasné stanovisko

**Krajská hygienická stanice kraje Vysočina se sídlem v Jihlavě, Územní pracoviště Žďár nad Sázavou, IDDS: py2ivam, Tyršova č.p. 623/3, 591 01 Žďár nad Sázavou 1**

Stanovisko ze dne 20. 10. 2023

- souhlasné stanovisko

**Krajský úřad Kraje Vysočina, IDDS: ksab3eu, Žižkova č.p. 1882/57, 58601 Jihlava 1, Odbor životního prostředí a zemědělství, úsek ochrany ZPF**

Stanovisko ze dne 8. 11. 2023

- souhlasné stanovisko

**Městský úřad Nové Město na Moravě, IDDS: y67bvir, Vratislavovo nám. 103, 592 31 Nové Město na Moravě, Odbor stavební a životního prostředí, vodní hospodářství**

Stanovisko ze dne 23. 10. 2023

- souhlasné stanovisko

- 
- [Vyhodnocení se stanovisky dotčených orgánů obdržených v rámci veřejného projednání](#)  
Část zpracovaná pořizovatelem.
- 

V rámci veřejného projednání jednání byly k návrhu ÚP uplatněna následující stanoviska:

**Krajský úřad Kraje Vysočina, IDDS: ksab3eu, Žižkova č.p. 1882/57, 58601 Jihlava 1, Odbor životního prostředí a zemědělství, úsek lesního hospodářství**

Stanovisko ze dne 3. 7. 2025

- nemá připomínky

**Hasičský záchranný sbor Kraje Vysočina, územní odbor Žďár nad Sázavou, IDDS: ntdaa7v, Jamská č.p. 4, 591 01 Žďár nad Sázavou 1**

Stanovisko ze dne 26. 5. 2025

- souhlasné stanovisko

**Český báňský úřad, Obvodní báňský úřad pro území krajů Královeshradeckého, Pardubického, Libereckého a Vysočina, IDDS: gf9adwf , 1. máje 858/26, 460 07 Liberec**

Stanovisko ze dne 28. 5. 2025

- souhlasné stanovisko

**Krajský úřad Kraje Vysočina, IDDS: ksab3eu, Žižkova č.p. 1882/57, 58601 Jihlava 1, Odbor životního prostředí a zemědělství, úsek ochrany ZPF**

Stanovisko ze dne 9. 7. 2025

- nesouhlasné stanovisko

### Odůvodnění:

Pro bydlení návrh územního plánu ke společnému jednání vhodně využíval možnost, které skýtá zastavěné území, kde z celkových 0,962 ha (po VP 0,947 ha) ploch se změnou v území BV vymezuje ÚP celých 0,575 ha (po VP 0,443 ha) na plochách přestavby BV. Výměra zastavitelných ploch BV je 0,387 ha (po VP 0,504 ha) tj. 40% (po VP 53 %) všech ploch se změnou v území BV.

Dále navrhoval plochy - Smíšené obytné venkovské (SV) 0,217 ha (po VP 0,349 ha) na V. třídě ochrany.

Zastavitelné plochy doplněné v upraveném návrhu po společném jednání na základě vyhodnocení připomínek:

Plocha Z.10 druhu BV 0,029 ha V. tř. ochrany- plocha určená pro bydlení umožňující umístění jednoho rodinného domu.

Plocha Z.11 druhu ZZ 0,105 V. tř. ochrany - plocha pro umístění zahrady navazující na zastavitelnou plochu Z.10.

Plocha Z.12 druhu BV 0,088 ha III. tř. ochrany - plocha určená pro bydlení umožňující umístění jednoho rodinného domu.

Plocha Z.13 druhu ZZ 0,254 III. tř. ochrany - plocha pro umístění zahrady navazující na zastavitelnou plochu Z.12.

Vzhledem k rozsahu nevyužitého území v severozápadní části obce, stagnujícímu demografickému vývoji počtu obyvatel a možnosti uspokojení potřeb bydlení v předloženém návrhu územního plánu pro společné jednání není zdůvodněna nezbytnost předložené řešení.

Návrh územního plánu byl zhodnocen dle zásad ochrany zemědělského půdního fondu dle § 4 zákona o ochraně ZPF. Vyhodnocením a odůvodněním záboru zastavitelných ploch a ploch krajiny nebylo prokázáno, že je ve smyslu § 5 odst. 1 zákona č. 334/1992 Sb. z hlediska záboru ZPF v rozsahu navrhovaných ploch v nezbytně nutném rozsahu předložené řešení nejvýhodnější a to zpravidla ve srovnání s jiným možným řešením.

### VYHODNOCENÍ POŘIZOVATELE

Pořizovatel zažádal DO o přehodnocení stanoviska na základě těchto doložených skutečností:

1. Od společného jednání byla zastavěna část navrhovaných přestavbových (transformačních) ploch P.1 a P.2 (T.1), kde se jedná o plochy čistě pro RD 1638 m<sup>2</sup> (nejedná se o zábor ZPF). Vhodně se využilo transformačních ploch a zastavěného území. V návrhu ÚP Krásné tedy klesl počet ploch pro budoucí výstavbu rodinného bydlení venkovského a smíšeného obytného venkovského o 2 byty.

2. Dle statistických údajů z 6. úplné aktualizace Územně analytických podkladů SO ORP Nové Město na Moravě vyhotovené k prosinci 2024 se uvádí, že obec Krásné má pozitivní přírůstek obyvatel od roku 2020 – 2023 nárůst o 9 obyvatel, což činí 7,6% obyvatel obce. Byť z dlouhodobého hlediska obec stagnuje, je zde snaha o zvýšení počtu obyvatel a tento rozvoj se docílí pouze možností navržením adekvátních lokalit v územním plánu. Neboť ke konci roku 2020 byla zákonem č. 183/2006 Sb., o územním plánování a stavebním řádu zrušena možnost povolení výstavby nových RD v návaznosti na zastavěné území.

3. Územní plán musí ctít kontinuitu územního plánování. Na uvedené upozorňuje NSS mj. v rozsudku ze dne 2. 11. 2022, č.j. 10 As 175/2022 – 87: „Soud především správně vyšel z judikatury, ze které plyne, že územní plánování nemůže být činností zcela nahodilou, nepředvídatelnou a svévolnou. V zájmu právní jistoty a legitimního očekávání je tedy třeba respektovat kontinuitu územního plánování. Požadavek na kontinuitu však není absolutní, zejména nesmí znemožnit revizi existujícího stavu. Nelze totiž přehlížet též protichůdný princip dynamiky územního plánování, jenž požaduje reagovat na aktuální podněty a potřeby. Opačný přístup by znamenal vyprázdňení práva obce regulovat rozvoj zástavby na svém území.“

4. Z odůvodnění návrhu ÚP Krásné se také dovídáme, že obec má vysokou obložnost bytů 3,2 obyv./byt s ohledem na průměr celé ČR, který se pohybuje v rodinných domech kolem hodnoty 2,8 obyt./byt a dál klesá. Návrh ÚP se snaží přiblížit celorepublikovému průměru, tedy počítá se snížením obložnosti bytů s budoucím výhledem 2,71 obyt./byt. Z toho nám plyne, že na základě snížení obložnosti se dostáváme k výpočtu 6 nových bytů, které jsou potřeba pro stanovenou hladinu, ke

stávajícímu počtu obyvatel (118 obyv.). Snížením obložnosti se jedná o snahu komfortního bydlení a zlepšení kvalit života stávajícího obyvatelstva.

5. Územní plán je koncepční nástroj, který stanovuje ochranu a rozvoj území nejméně na dobu 20 let, dle ust. § 38 odst. 1 stavebního zákona je cílem územního plánování soustavně a komplexně řešit funkční využití území, stanovovat zásady jeho plošného a prostorového uspořádání a vytvářet předpoklady pro udržitelný rozvoj území spočívající ve vyváženém vztahu podmínek pro příznivé životní prostředí, pro hospodářský rozvoj a pro soudržnost společenství obyvatel území, který uspokojuje potřeby současné generace, aniž by ohrožoval podmínky života generací budoucích. Územní plán se navrhuje s dlouhodobým výhledem a snaží se zajistit adekvátní rozvoj obce, jež pro ni představuje veřejný zájem obce. Proto návrh ÚP počítá s výhledem 130 obyvatel, což činí 14,16% z celkového počtu obyvatel obce. Jedná se o přiměřený návrh rozvoje a pro daný nárůst obyvatel je potřeba 5 bytů.

6. Dalším kritériem návrhových ploch bydlení venkovských není jen umožnění stavby rodinných domů. Je třeba zohlednit i fakt, že např. zastavitelná plocha Z.9 je dle výrokové části návrhu ÚP určena pro rozvoj technického zázemí k RD, jako je umístění garáže ke stávajícímu RD (de fakto se jedná o umožnění legalizace stávajícího stavu v území). Stejně tak se to má u části Z.4 pro bydlení venkovské. Reálnost výměry určené pro výstavby nových RD se tedy snižuje.

7. Obec Krásné se nachází v CHKO Žďárské vrchy, které mají pro povolování nové výstavby stanovený Plán péče o CHKO Žďárské vrchy na období 2021 – 2030, kde návrh ÚP Krásné ctí tyto zásady, neboť mají pozitivní vliv na charakter zástavby daného sídla. S tím souvisí i velikost navrhovaných zastavitelných ploch pro bydlení venkovské a smíšené obytné venkovské. Zde je uveden jen nejdůležitější výčet požadavků, který má přímou souvislost se zemědělským půdním fondem: „Navrhované zásady pro vymezení ploch v rámci územního plánování

Plochy pro bydlení

– v urbanisticky cenných územích a rozvolněných zástavbách umisťovat plochy pro bydlení tak, aby nedocházelo ke změnám urbanistické struktury, zejména zahušťování zástavby na úkor zahrad a zeleně

– zachovat charakter rozvolněných zástaveb a samot a nenavrhovat jejich dostavby a zahušťování

– upřednostňovat větší velikost parcel od cca 1000 m<sup>2</sup> (v závislosti na typu osídlení)

– nenavrhovat výstavbu objektů pro individuální rekreaci, zejména samostatných chat, domků, zahrádkářských chat a kolonií.“

Z výše uvedeného je patrné, že plochy pro bydlení by neměly mít menší výměru jak 1 000 m<sup>2</sup> pro 1 RD a nemělo by docházet k zahušťování zástavby na úkor zahrad a zeleně.

8. Pro veřejné projednání se navýšil zábor ZPF o 0,242 ha pro celkové plochy bydlení venkovské (BV) a smíšené obytné venkovské (SV). Nicméně z hlediska širšího kontextu, kde jak bylo popsáno výše se od společného jednání zkolaudovaly 2 RD v navržené transformační ploše, se celková výměra ploch pro bydlení i bez záboru ZPF pohybuje na stejné úrovni. Pro společné jednání byla celkem navržena výměra 1,179 ha (z toho 0,6 ha zábor ZPF) pro bydlení a pro veřejné projednání byla celkem navržena výměra ploch 1,296 ha (z toho zábor ZPF 0,842).

Z celkového hlediska se jedná o nárůst pouze 0,117 ha plochy oproti společnému jednání.

Územní plán reflektuje o požadovaný počet ploch pro bydlení jako u společného jednání a adekvátně reaguje na aktuální potřeby obce.

9. Dle metodického pokynu odboru ochrany lesa půdy Ministerstva životního prostředí ČR ze dne 1. 10. 1996 č.j. OOLP/1067/96 k odnětí ze ZPF je doporučení nepřekročit výměru 1200 m<sup>2</sup> pro 1 RD dle čl. III odst. 2 písm. c). Ve zralé úvaze tohoto doporučení podělíme vymezenou plochu 1,296 ha hodnotou 0,12. Dojdeme k počtu 10,8 rodinných domů pro celou obec Krásné.

S přihlédnutím k faktu, že jednotlivé zastavitelné plochy jsou roztroušeny po celém území obce, je třeba počítat s tím, že tyto plochy budou využity i na komunikace, jejich limit využití omezují i stávající ochranná pásma např. vodovodu, kanalizace i elektrické energie.

10. U doplněných zastavitelných ploch zahrad a sadů u Z.11 a Z.13 se jedná stále o zemědělské pozemky podle zákona 334/1992 Sb., o ochraně zemědělského půdního fondu (dále jen „o ochraně ZPF“) na základě ust. § 1 odst. 2 Zemědělský půdní fond tvoří pozemky zemědělsky

obhospodařované, to je orná půda, chmelnice, vinice, zahrady, ovocné sady, trvalé travní porosty a půda, která byla a má být nadále zemědělsky obhospodařována, ale dočasně obdělávána není (dále jen „zemědělská půda“).

Lze uvést, že adekvátní rozvoj pro obec Krásné spočívá ve vymezení plochy pro 11 bytů. Při započítání hodnoty 0,12 ha na jeden RD, z čehož se budou počítat i případné komunikace, limitní omezení pro zasakování dešťových vod, limity technické infrastruktury, nám vyjde celkem 1,32 ha záboru pro bydlení venkovské a smíšené obytné venkovské na 11 bytů. Návrh územního plánu počítá celkově s výměrou 1,296 ha pro bydlení, tudíž naprosto odpovídá vypočtené hodnotě 1,32 ha. Navíc doplňované zastavitelné plochy se nacházejí na III. a V. třídě ochrany ZPF, což není vysoce ceněná půda s ohledem na zákon o ochraně ZPF.

Touto cestou pořizovatel žádal o zohlednění výše uvedených skutečností a objasnění celkového záboru k návrhu Územního plánu Krásné k přehodnocení stanoviska. DO i tak trval na svém nesouhlasu k zastavitelným plochám Z.10 – Z.13.

Následně bylo vyvoláno pořizovatelem ještě jednání k dané problematice, kde proběhla diskuze ohledně zmíněných návrhových plochách. Pořizovatel v závěru navrhl, že by v návrhu byla ponechána pouze plocha Z.10 o výměře 290 m<sup>2</sup> a plocha Z.12 o výměře 880 m<sup>2</sup>, avšak dotčený orgán trval stále na nesouhlasu.

Z návrhu ÚP Krásné budou tedy zastavitelné plochy Z.10, Z.11, Z.12 a Z.13 vypuštěny.

### **Městský úřad Nové Město na Moravě, IDDS: y67bvir, Vratislavovo nám. 103, 592 31 Nové Město na Moravě, Odbor stavební a životního prostředí, vodní hospodářství**

Stanovisko ze dne 26. 6. 2025

- souhlasné stanovisko

## **4. Vyhodnocení souladu s politikou územního rozvoje a nadřazenou územně plánovací dokumentací**

### **4.1. Soulad s Politikou územního rozvoje ČR, územní rozvojový plán**

#### **4.1.1. Politika územního rozvoje ČR**

- Politika územního rozvoje ČR 2008 (PÚR ČR) byla schválena usnesením vlády České republiky č. 929 ze dne 20.07.2009. Usnesením vlády ČR č. 276/2015 ze dne 15.04.2015 byla schválena Aktualizace č. 1 Politiky územního rozvoje České republiky. Další aktualizace a změny: Aktualizace č. 2 PÚR ČR schválená usnesením vlády ze dne 02.09.2019 č. 629, Aktualizace č. 3 PÚR ČR schválená usnesením vlády ze dne 02.09.2019 č.630, Aktualizace č. 5 PÚR ČR schválená usnesením vlády ze dne 17.08.2020 č. 833, Aktualizace č. 4 PÚR ČR schválená usnesením vlády ze dne 12.07.2021 č. 618, Aktualizace č. 6 PÚR ČR schválená usnesením vlády ze dne 19.07.2023 č. 542, Aktualizace č. 7 PÚR ČR schválená usnesením vlády ze dne 07.02.2024 č. 89, Změna č. 9. Politiky územního rozvoje ČR schválená usnesením vlády č. 64 dne 29.1.2025 a **Změna č. 8 Politiky územního rozvoje ČR schválená usnesením vlády č. 633 ze dne 27.8.2025.** (dále též PÚR ČR nebo jen PÚR)
- Území obce se nachází mimo území rozvojových oblastí a rozvojových os, ale náleží do specifické oblasti SOB9, ve které se projevuje aktuální problém ohrožení území suchem. Změna č. 9 PÚR ČR nově vymezuje specifickou oblast SOB10 a SOB11, zabývající se problematikou obnovitelných zdrojů energie.
- Území obce se nachází mimo plochy a koridory dopravní či technické infrastruktury a souvisejících rozvojových záměrů.
- Přínos Územního plánu k naplnění republikových priorit územního plánování k zajištění udržitelného rozvoje území vztahující se k území obce Krásné (označení priorit odpovídá značení v PÚR ČR).
  - **priorita 14** – koncepce územního plánu ve veřejném zájmu chrání a rozvíjí přírodní, civilizační a kulturní hodnoty území. ÚP předchází neuváženým formám stavebního vývoje

sídla s potřebou zachování identity obce. Koncepce využívání území je založena na ochraně hodnot v území, které mají svoji ochranu zajištěnou různými právními normami, ale především na ochraně a kultivaci hodnot, které jsou bez právní ochrany, avšak území obce charakterizují a identifikují. Ochrana hodnot území však není bezbřehá, ale je provázána s potřebou ekonomického a sociálního rozvoje. Nová zástavba respektuje krajinářské a urbanistické kvality území. Na území obce neumisťuje ÚP žádnou výškovou stavbu a udržuje současnou hladinu zástavby. Rozvoj rekreačních aktivit v rekreačně atraktivním území směřuje ÚP zejména do pohybových složek cestovního ruchu.

- priorita 14a – ÚP respektuje venkovské prostředí území obce Krásné. Chráněny jsou přírodní prvky území v cenném krajinném prostředí. Pro rozvoj sídla je vyžadován mírný zásah do zemědělského půdního fondu nejvyšších tříd ochrany, který je však součástí zastavěného území. Koncepce ÚP nevyžaduje zabor lesního půdního fondu. Respektován je přirozený charakter vodních toků. Ekologické funkce krajiny jsou chráněny koncepcí rozvoje hodnot území.
- priorita 15 - ÚP vytváří příznivé urbánní prostředí snižující sociální vylučování některých skupin obyvatel (kvalita bydlení a veřejných prostranství, vybavenost veřejnou dopravní a technickou infrastrukturou apod.). ÚP nenavrhuje plochy, které by umožňovaly vznik zástavby, která by mohla být využita pro nežádoucí vyčleňování obyvatel z různých důvodů (sociálních, náboženských apod.).
- priorita 16 – územní plán se zabývá komplexním řešením území obce a připravuje podmínky pro rozvoj území ve smyslu udržitelného rozvoje bez nadřazování jednotlivých zájmů v území. Proces pořizování územního plánu nese v sobě též zapojení veřejnosti, čímž se do jeho výsledné podoby mohou promítnout i její potřeby.
- priorita 16a – koordinace všech známých záměrů vstupujících do území je jedna ze zásad koncepce ÚP. Respektovány jsou odvětvové zájmy resortních koncepcí uplatněné v zadávací dokumentaci územního plánu a korigované v rámci projednávání územního plánu. Naplnění časového hlediska lze spatřovat v tom, že nejdříve je nutno pro záměr prověřit možnosti zastavěného území.
- priorita 17 – území obce se nenachází v hospodářsky problémovém regionu. ÚP nabízí možnosti zejména pro rozvoj primárního sektoru. Stanovené podmínky pro využití ploch smíšených obytných přináší také jisté možnosti pro vznik nových pracovních míst.
- priorita 18 – obec náleží mezi malé obce, kde není možno očekávat vyvážený pracovní trh. Ani zemědělská a lesnická výroba nepřináší do obce patřičný počet pracovních příležitostí. Zcela zákonitě jsou v obci nedostatečné podmínky pro rozvoj sekundárního ani terciálního sektoru. To jsou hlavní důvody proč i nadále bude většina ekonomicky aktivních obyvatel obce vyjíždět za prací do blízkých dopravně dostupných měst. Území obce je pro obyvatele měst atraktivní především z hlediska přírodního potenciálu.
- priorita 19 – Pro územní rozvoj sídla je využita významná část zastavěného území, která je dosud nedostatečně využívána. Na území obce nedochází k nežádoucím jevům doprovázejícím suburbanizaci.
- priorita 20 – na území obce neumisťuje územní plán žádné stavby, zařízení, které by měly negativní dopad na stávající hodnoty krajinného rázu, narušily charakteristické pohledové partie na sídla či měnily pohledový vztah sídel a krajiny. Respektován je návrh na vymezení lokality soustavy Natura. Na zvýšení biologické rozmanitosti prostředí se výraznou měrou bude podílet síť ÚSES na regionální i lokální úrovni.
- priorita 20a – dopravní a technická infrastruktura, která by vytvářela riziko fragmentace krajiny není ÚP vymezována. Koncepce ÚP nebrání migrační propustnosti pro volně žijící živočichy i člověka, protože zastavitelné plochy navazují na zastavěné území. Zachována zůstává síť účelových komunikací v zemědělské i lesní krajině, zachována je přímá dostupnost krajiny ze sídel. Na území se neprojevuje problém spojený s tzv. srůstáním sídel.

- priorita 22 – ÚP respektuje značené turistické trasy, lyžařské běžecké trasy a cyklotrasy. Současně nevyklučuje vymezování rekreačních pohybových aktivit na různých k tomu vhodných plochách rozdílného způsobu využití, pokud to nebude v rozporu s prioritním využitím těchto ploch.
- priorita 23 – ÚP stabilizuje současné plochy dopravní a technické infrastruktury. Železnice, dálnice ani silnice I. či II. tř. obcí neprochází. Silnice III. třídy je silnicí, která pro nízké intenzity dopravy nebyla v celostátních sčítání dopravy sčítána.
- priorita 24 – na území obce nedochází dlouhodobě k překračování zákonem stanovených imisních limitů pro ochranu veřejného zdraví. ÚP uvažuje pouze se silniční dopravní obsluhou území obce. Na území obce nejsou podmínky pro řešení železniční dopravy. Cyklistická doprava bude rozvíjena především na stávajících případně budovaných pozemních komunikacích různého významu. Zastavitelné plochy jsou vymezeny tak, aby je bylo možno napojit na veřejnou dopravní a technickou infrastrukturu. Stávající veřejná vybavenost je koncepcí územního plánu respektována s ohledem na předvídatelné trendy rozvoje území.
- priorita 25 – v územním plánu je zdůrazněna potřeba uvádění maximálního množství srážkové vody do vsaku nebo je jiným účinným způsobem zadržet na pozemku respektive na místě jejich vzniku. Hydrologické poměry území nevyžadují na území vymezovat veřejně prospěšné stavby ani veřejně prospěšná opatření určená k řízeným rozlivům povodní. LAPV (lokalita pro akumulaci povrchových vod) je na území obce vymezena v rozsahu územní rezervy. Umožněna je výstavba malých vodních nádrží zlepšující vodohospodářské poměry povodí.
- priorita 26 - Dotčení záplavového území novými aktivitami je okrajové s požadavkem na dodržování zásad pro činnosti v záplavovém území.
- priorita 28 - koncepce ÚP je účelná, je zajištěn soulad mezi urbanistikou a veřejnou infrastrukturou obce. ÚP je koncepčně zpracován ve spolupráci s občany, podnikatelskými subjekty, dotčenými orgány tak, aby byly zohledněny vývojové potřeby území se kterým by se ztotožnila převážná část obyvatel obce.
- priorita 30 - úroveň vybavení obce inženýrskými sítěmi je kromě odvádění a odstraňování splaškových vod přiměřená. Koncepce vodního hospodářství je řešena v souladu s požadavky na vysokou kvalitu života současně i budoucí generace.
- priorita 31 – územní podmínky nedovolují rozvoj zařízení pro výrobu el. energie na k tomu speciálně určených zastavitelných plochách. Zařízení a stavby pro využití obnovitelných zdrojů energie je možno za podmínek stanovených ÚP umístit na území obce.
- Území obce ORP Nové Město na Moravě náleží mezi mnoho obcí ORP, které Aktualizace č. 4 PÚR ČR začleňuje do specifické oblasti SOB9. Jedná se o specifickou oblast, ve které se projevuje aktuální problém ohrožení území suchem. V řešení územního plánu jsou dané úkoly pro tuto oblast zohledněny:
  - ÚP kultivuje územní podmínky pro udržení přirozeného vodního režimu v krajině. Vytváří podmínky pro zachování odolné, stabilní, pestré a členité krajiny s vysokým zastoupením lesů, které z celkové rozlohy území obce zaujímají 75,9 % výměry. Výměra zemědělského půdního fondu činí pouze 24,1 % z celkové výměry území obce. Trvalé travní porosty pak tvoří plných 45,4 % výměry zemědělského půdního fondu. Při postupné obnově lesa respektovat cílovou skladbu dřevin blízkí se přirozené druhové skladbě dle vymezených lesních typů. Na plochách zemědělských, kromě hlavního účelu využití jsou v přípustných způsobech využití uplatněny požadavky na zlepšení vodohospodářské bilance povodí případně protierozní opatření. Již dnes vysoká hodnota krajiny může být doplněna doprovodnou zelení podél liniových prvků krajiny ať už přirozených anebo umělých a vznikem přirozeně extenzivních druhově pestrých luk. Síť účelových komunikací ÚP považuje za dostačující, avšak nebrání jejímu rozšíření.

- koncepce vodního hospodářství v ÚP je založena na stabilitě vodních režimů a vzájemného působení vodních toků na okolní území. ÚP umožňuje v souvislosti s potřebou revitalizace technicky upravených toků vytvářet tvarově členitá koryta vodních toků, různorodé břehy, dosadbu břehových porostů apod. Upřednostňovány budou vegetační úpravy opevnění těchto vodních toků. Kromě vod tekoucích se na území obce nachází dva rybníky pro akumulaci vod. Další vodní plochy je možno umísťovat i v dalších k tomu vhodných terénních polohách mnohých ploch s rozdílným způsobem využití, které vymezuje ÚP, v rámci jejich přípustného či podmíněně přípustného využití.
  - ÚP na většině ploch s rozdílným způsobem využívání umožňuje v rámci přípustných činností opatření pro zadržení vody v krajině, či jiná opatření mající pozitivní vliv na vodohospodářskou bilanci území.
  - ÚP stanovuje, že odvádění srážkových vod musí být řešeno tak, aby nedocházelo ke zhoršování vodních poměrů v povodí, tzn. zvyšovat retenční schopnosti krajiny (myšleno i urbanizované) a srážkové vody uvádět do vsaku či je jiným způsobem zadržovat v místě vzniku.
  - koncepce ÚP nepřipouští úpravy pozemků zemědělské půdy způsobující zrychlený odtok vod. Projevy zrychlené větrné eroze na správním území obce nebyly v rámci terénních šetření zjištěny.
  - předpokládá se částečná obnova vodovodní sítě s dostavbou v chybějících částech sídla. Vydatnost vodního zdroje 1,5 l/s dostahuje pro potřeby obce.
- Specifická oblast SOB10 a specifická oblast SOB11 - Změna č. 9 PÚR ČR se zabývá problematikou obnovitelných zdrojů. Vymezování akceleračních oblastí v územně plánovací dokumentaci je podmíněno zpracovanými podklady pro vymezení oblastí pro zrychlené zavádění obnovitelných zdrojů energie a schválením příslušné legislativy tj. zákona o urychlení využívání obnovitelných zdrojů energie. Až po naplnění těchto podmínek bude možno akcelerační zóny vymezovat v územně plánovacích dokumentacích.

Shrnutí: Územní plán Krásné je vyhotoven v souladu s PÚR ČR.

#### 4.1.2. Územní rozvojový plán

Územní rozvojový plán rozvíjí cíle a úkoly územního plánování v celostátních souvislostech a stanovuje strategické záměry státu v oblasti rozvoje a ochrany hodnot jeho území, zohledňuje požadavky vyplývající ze strategických koncepcí České republiky a mezinárodních závazků a přispívá k jejich naplňování.

První územní rozvojový plán (První ÚRP) vydala vláda České republiky usnesením č. 581, dne 28.8.2024 a nabyl účinnosti dne 29.10.2024.

Na správním území obce První ÚRP nevymezuje záměry dopravní a technické infrastruktury. V textové části První ÚRP uvádí pro vymezení ÚSES NRBK81-62 Žákova Hora(81) – Údolí Hodonínky (62), dle grafické části však tento nadregionální koridor na území obce Krásné nezasahuje. ÚP Krásné tak nadále řeší vymezení nadmístních ÚSES v souladu se ZÚR Kraje Vysočina, která na území obce vymezuje pouze prvky ÚSES regionální úrovně.

Shrnutí: Podle ustanovení § 319 odst. 5 nového stavebního zákona pak platí, že: „Pro první územní rozvojový plán se § 73 odst. 2 a 3 tohoto zákona nepoužije do doby vydání změny, která jej uvede do souladu s požadavky podle tohoto zákona.“ Na základě citovaného přechodného ustanovení tedy platí, že tento první územní rozvojový plán se nepoužije do doby vydání první změny, která jej uvede do souladu s požadavky nového stavebního zákona. Toto pravidlo přitom platí jak pro územní plánování, tak i pro posuzování záměrů. První územní rozvojový plán tedy není závazný pro posuzování záměrů podle nového stavebního zákona, a to až do doby své první změny, která územní rozvojový plán uvede do souladu s novým stavebním zákonem.

#### 4.2. Soulad s územně plánovací dokumentací vydanou krajem

Zásady územního rozvoje Kraje Vysočina (ZÚR KrV) byly vydány 16.09.2008 a účinnost nabyly 22.11.2008. Aktualizace ZÚR KrV byla vydána dne 08.10.2012 a účinnost nabyla dne 23.10.2012.

Aktualizace ZÚR KrV č. 2 a 3 byla vydána 13.09.2016 a účinnosti nabyla 07.10.2016. Aktualizace ZÚR KrV č. 5 byla vydána dne 12.12.2017 a účinnosti nabyla dne 30.12. 2017. Aktualizace ZÚR KrV č. 6 byla vydána dne 14.05.2019 a účinnosti nabyla dne 14.06.2019. O vydání Aktualizace č. 4 Zásad územního rozvoje Kraje Vysočina rozhodlo Zastupitelstvo Kraje Vysočina dne 08.09.2020 a nabyla účinnosti dne 7.11.2020. Zastupitelstvo Kraje Vysočina rozhodlo dne 9. 2. 2021 usnesením 0058/01/2021/ZK o vydání Aktualizace č. 8 Zásad územního rozvoje Kraje Vysočina s nabytím účinnosti 13.4.2021. Aktualizace č. 7 Zásad územního rozvoje Kraje Vysočina nabyla účinnosti dne 20.10.2021, rozsudku Krajského soudu v Brně č.j.64 A 1/2017 -118 z 13. 4 2017, **Aktualizace č. 9 ZÚR Kraje Vysočina nabyla účinnosti dne 05.12.2025.**

Zásady územního rozvoje Kraje Vysočina ve znění Aktualizace č. 1-~~8~~ 9 (dále jen ZÚR KrV) stanovují základní požadavky na účelné a hospodárné uspořádání Kraje Vysočina, vymezují plochy nebo koridory nadmístního významu a stanovují požadavky jejich využívání.

Správní území obce se nachází mimo rozvojové oblasti, mimo rozvojové osy, začleněno je však do specifické oblasti SOBk 3 Vysočina – severovýchod a specifické oblasti republikového významu SOB 9.

- Přínos územního plánu k naplnění priorit územního plánování Kraje Vysočina (vybrány jsou priority vážící se k území obce). Označení priorit odpovídá značení ZÚR KrV.
  - priorita 01 – koncepce územního plánu nabízí podmínky pro vyvážený rozvoj obce, který možno vyjádřit sociálním rozměrem udržitelného rozvoje, podmínkami pro zlepšování kvality životního prostředí a udržitelnými formami hospodářství. Dostupnost bydlení je dobrá, vybavení obce veřejnou infrastrukturou bude po připravované realizaci čištění odpadních vod bude rovněž na dobré úrovni. Nastaveny jsou podmínky pro udržení hospodářského potenciálu v obci. Na území obce jsou prioritou pohybové formy rekreace. Pro denní rekreaci obyvatel je na území obce vymezeno dostatek ploch – víceúčelové hřiště, sál polyfunkčního domu i plochy veřejných prostranství. Koncepce ÚP posiluje a rozvíjí ochranu biologické rozmanitosti a kvality životního prostředí v území. Zajištěn je tak všestranný rozvoj území obce se zachováním zásadních kulturních přírodních a užitných hodnot.
  - priorita 04 – vztahy mezi městem a venkovským osídlením jsou budovány především na dostupnosti veřejné infrastruktury a skladbě pracovních míst v dostupných městech (Nové Město na Moravě, Žďár nad Sázavou, Polička), kam směřuje vyjíždka obyvatel obce. Pro obyvatele měst (především Pardubického a Jihomoravského kraje) je území obce z hlediska rekreační atraktivity velmi přitažlivé.
  - priorita 05 – silnice na území obce nepatří do Pátevní silniční sítě Kraje Vysočina. Geografická poloha obce ani dopravní zatížení silnic tranzitní dopravou nevyžadují vymezení koridorů pro zlepšení dostupnosti významných center osídlení či ostatních center osídlení Kraje Vysočina. Případnou budoucí realizací vodního díla (LAPV) dojde k výraznému snížení dostupnosti území Pardubického kraje.
  - priorita 06 – územní plán vytváří vhodné podmínky pro ochranu hodnot území, které mají právní ochranu i hodnot území, které charakterizují obec, vytváří její identitu a osobitost . Právě tyto hodnoty nemající právní ochranu jsou chráněny územním plánem
    - koncepce ÚP nastavuje podmínky pro polyfunkční využívání území s potřebným zvýšením biologické rozmanitosti kulturní krajiny,
    - rozsah dotčení zemědělského půdního fondu je nízký s důležitým vymezením ploch se změnou v území v zastavěném území. Koncepce územního plánu nevyžaduje odnětí pozemků určených k plnění funkce lesa,
    - pozitivní působení krajinných znaků krajinného rázu není záměry územního plánu narušeno ani potlačeno.
    - na čistotu vod bude mít příznivý vliv blízká realizace soustavy domovních čistíren odpadních vod. Územní plán vytváří předpoklady pro naplnění požadavků vsakování srážkových vod v místě dopadu, na zpevněných plochách bez možnosti vsakování řešit

- zpomalení odtoku technickým řešením, Nové stavby odvodňující zemědělské pozemky nejsou navrhovány,
- na území obce nebyla zaznamenána rizika plynoucí z ohrožení sesuvy půd ani jiných potencionálních rizik.
  - koncepce ÚP udržuje zásadní kompoziční vztahy území. Nové zásahy v území jsou účelné a reagují na měřítko a kontext okolní zástavby. Řešením územního plánu nedochází k zásadní změně venkovské struktury osídlení ani nedochází k tzv. srůstání sídel,
  - koncepce ÚP zajišťuje ochranu ÚSES na lokální a regionální úrovni. Prostupnost krajiny není koncepcí územního plánu snížena, naopak jsou vytvářeny předpoklady pro zlepšení její prostupnosti vhodně formulovanými zásadami využívání ploch území obce.
  - ochrany území před povodněmi bude dosaženo naplněním jednoho z cílů koncepce ÚP, kterým je zachytit a zpomalit odtok povrchové vody se zvýšením infiltrace vody,
  - na území obce není žádný zdroj nadměrného znečištění ovzduší, ať již se jedná o dopravu, výrobní činnosti či živočišnou výrobu.
- priorita 07 – koncepce územního plánu zohledňuje a rozvíjí prostor sídla:
- koncepce ÚP nabízí podmínky pro zkvalitnění života v obci. V koncepci je využito prostředí místa ke zvýraznění pozitivních hodnot území přírodních, kulturních i civilizačních. Stanovené podmínky využívání území v podrobnosti regulačního plánu zajistí, že nedojde k nevratným zásahům do urbanistiky a architektonického výrazu sídla. Obec kromě chybějící splaškové kanalizace je dobře, vybavena veřejnou technickou infrastrukturou. Územní plán nabízí možnosti pro další zlepšování prostupnosti krajiny,
  - koncepce ÚP směřuje k vyváženému a efektivnímu využívání zastavěného území aniž by došlo k narušení funkční a urbanistické celistvosti sídla. V koncepci ÚP se významně uplatňují plochy přestaveb. Nastaven je tak předpoklad pro efektivní využívání zastavěného území,
  - územní plán neumožňuje realizaci pobytových rekreačních zařízení, kromě ojedinělé možnosti obnovy stavby rekreace individuální - plocha přestavby P.7. Přípustné je též využití původní zástavby nevhodné k jiným účelům. Území obce patří mezi vyhledávaná místa pobytové zvláště pak pohybové rekreace. Podmínky využívání územního plánu umožňují rozšiřování sítě pěších a cyklistických tras,
  - na území obce lze přiměřeně rozvíjet činnosti v sektoru primárním. Na území obce nejsou odvětví s vyšší přidanou hodnotou,
  - zemědělství na území obce není omezeno pouze na plnění produkce ekonomických komodit, zároveň plní důležité funkce environmentální, přispívá i k sociálním činnostem na venkově. ÚP nabízí možnosti vedoucí ke zvýšení ekologické stability území, zachování základních pozitivních hodnot krajiny, které je třeba definovat komplexní pozemkovou úpravou,
  - les plní produkční funkci i funkce další, např. environmentální (hygienické, izolační a vodohospodářské schopnosti, krajinnou i ekologickou funkci aj.),
  - ÚP považuje systém dopravní obsluhy území za stabilizovaný. V rámci prověřování potřebnosti realizace LAPV nutno zohlednit i zásadní zásah do silniční sítě. V oblasti technické vybavenosti je hlavním úkolem zahájení koncepční likvidace splaškových vod. V urbanizovaném území lze uplatnit využití obnovitelných zdrojů energie především na stavbách a to pro vlastní potřebu,
  - území obce je zařazeno do krajinného typu krajina lesozemědělská harmonická a krajina lesní. Koncepce ÚP je v souladu se zásadami pro činnost v území a rozhodování o změnách v území v těchto krajinných typech.

- priorita 08 – obec Krásné leží ve specifické oblasti krajského významu:
  - na správním území obce nejsou vymezeny plochy výroby zemědělské a lesnické. ÚP nebyla potřeba tyto plochy vymezovat prokázána,
  - dotčení ZPF nejvyšších tříd ochrany je minimální a podmiňuje efektivní využití většiny ploch se změnou v území v zastavěném území. PUPFL není koncepcí ÚP dotčen. Ekologickou hodnotu krajiny posilují prvky ÚSES,
  - na správním území nejsou umísťovány nové záměry nadmístního významu. Stanovování pořadí změn v území s určováním podmínečnosti rozvoje území ve vztahu k rozvoji veřejné infrastruktury Kraje Vysočina z pohledu požadavku na koordinovaný rozvoj nevýznamné. Z hlediska efektivního rozvoje území obce je návrh pořadí změn v území neúčelný až zbytečný,
  - železniční doprava nemá na území obce zájmy. Intenzity dopravy na silnici III. třídy nemohou vyvolat potřebu odklonění silnice mimo sídla,
  - zastavitelné plochy bydlení nejsou ÚP umísťovány na území s potenciální možností negativního vlivu z výrobních činností.
- Specifická oblast SOBk3 Vysočina - severovýchod
  - zásady pro usměrňování územního rozvoje a rozhodování o změnách v území
    - obec Krásné je polohově odlehlejší území Kraje Vysočina na hranici Pardubického kraje v současné době s dobrou dostupností vyšší veřejné vybavenosti v Poličce po silnici III třídy. Místní komunikační je mezi městy Nové Město na Moravě a Polička územně stabilizovaná s potřebou odstranění drobných dopravních závad,
    - územní plán stabilizuje cyklotrasu 4338 Sněžné - rozcestí Kučerův mlýn i cyklotrasu 4106 Krásné - Polička. Koncepce ÚP nevyklučuje vymezování dalších cyklotras v území.
    - území obce poskytuje velmi omezené podmínky pro pobytovou rekreaci. Ta spočívá pouze v možnostech užití stávajícího domovního fondu nevhodného pro jiný pro území přínosnější účel. Na území obce nejsou příznivé podmínky pro rozvoj pracovních příležitostí v oblasti cestovního ruchu,
    - územní plán ve své koncepci respektuje jedinečnou strukturu zastavění na odlišných půdorysných schématech v pestrém a malebném krajinném prostředí. Respektovány jsou hodnoty území požívající právní ochranu, tak zejména ty, které právní ochranu nemají, ale území identifikují a činí ho jedinečným a neopakovatelným,
    - územní plán přináší přiměřený rozvoj obce bez ohrožení území negativními vlivy.
    - ÚSES na území obce představuje vzájemně propojený soubor přirozených i pozmeněných avšak přírodě blízkých ekosystémů ve všech třech úrovních - místní a regionální. ÚP navrhuje příslušná kritéria pro konečnou (cílovou) podobu opatření na úseku ÚSES. Řešení ÚP nemá zásadní vliv na druh a uspořádání krajinných složek podílejících se na členění zdejší krajiny.
  - úkoly pro územní plánování
    - územní plán prověřil místní komunikační síť s tím, že bude upravována ve stávajících trasách
    - krajské silnice II/357 a silnice II/360 se nenachází v řešeném území ani jeho blízkém okolí,
    - ZÚR Kraje Vysočina na území obce neumísťuje žádné koridory pro umístění staveb přeložek silnic a obchvatů,
    - na území obce nadále budou preferovány pohybové formy trávení volného času a to i v oblasti cestovního ruchu,
    - rozsah zastavitelných ploch je úměrný populační velikosti obce a potřebám, obce. Využitelnost vymezených zastavitelných ploch není podmíněna přírodními, kulturními ani civilizačními hodnotami, v častých případech především vztahy vlastnickými k pozemkům,

- územní plán zajišťuje ochranu územní rezervy pro LAPV Borovnice. Případná realizace vodního díla oslabí podmínky pro stabilizaci obyvatel, dostupnost veřejné infrastruktury oblasti i rekreačního využívání území. Zásadní bude střet se zájmy ochrany přírody a krajiny.
- Specifická oblast republikového významu SOB9
  - zásady pro usměrňování územního rozvoje a rozhodování o změnách v území
    - investiční výstavba ani jiné aktivity na území obce nevyžadují měnit koncepci zásobování obce pitnou vodou,
    - územní plán vylučuje jakékoliv znečištění povrchových zdrojů vod, v urbanizované části je navrženo komplexní čištění splaškových vod; na území se nenachází žádná skládka v aktivním stavu ani se s její výstavbou neuvažuje,
    - koncepce územního plánu neumožňuje snižování podílu trvalých travních porostů na celkové výměře zemědělského půdního fondu, vyžadováno je aby trvalé travní porosty byly obhospodařovány s cílem vzniku extenzivních a druhově pestrých zemědělských půd; konkrétní opatření řešící nežádoucími dopady provedení plošného odvodnění na infiltrační schopnosti zemědělské půdy překračují podrobnost územního plánu,
    - v ÚP jsou upřednostňována protierozní opatření mající trvalý efekt jako je např. rozšiřování prvků krajinné zeleně, zlepšování prostupnosti krajiny; nepřipustná jsou potření mající za důsledek zrychlený odtok vod a snižující schopnost vsaku srážkových vod,
    - konfigurace terénu a významným hraničním vodním tokem nevytváří příznivé podmínky pro vznik rybníčních soustav,
    - území obce Krásné je územím v CHKO Žďárské vrchy i CHOPAV Žďárské vrchy; koncepce ÚP zásady pro hospodaření v obou jmenovaných oblastech naplňuje.
  - úkoly pro územní plánování
    - sídlo Krásné je a pro svoji odlehlost bude i nadále zásobováno pitnou vodou z postupně rekonstruovaného veřejného vodovodu s vlastním zdrojem vody.
    - problematika splaškových vod je řešena probíhající výstavbou soustavy domovních čistíren odpadních vod s centrálním dohledem,
    - území obce charakterizuje velmi vysoký podíl zalesnění a ÚP zde předpokládá postupnou obnovu lesa, která bude odpovídat místním stanovištním podmínkám; územním plánem jsou nastaveny podmínky pro uvážlivé využívání zemědělské krajiny,
    - vodní toky na území obce představují základní segmenty územního systému ekologické stability s funkcí základních migračních prvků; ÚP zdůrazňuje potřebu posílit přirozený charakter vodních toků s doprovodem zeleně a mozaiky nivních extenzivně obhospodařovaných luk.
    - koncepcí ÚP je zajištěna nezbytná územní ochrana lokality vhodné pro akumulaci povrchových vod (LAPV) a staveny jsou podmínky pro její využití; konkrétně se jedná o LAPV Borovnice na řece Svatce.
- Typy krajín dle cílového využití
  - krajina lesní
    - řešení územního plánu neuplatňuje v krajině potřebu záboru PUPFL,
    - hospodářské úpravy musí směřovat do zvýšení podílu melioračních a zpevňujících dřevin. Nelze uvažovat s velkoplošnou holosečí,
    - v krajině lesní není územním plánem umožněna výstavba chatových lokalit. V krajině není bráněno rekreačním pohybovým aktivitám s prioritou pěších případně cyklistických aktivit,
    - v tomto typu krajiny nejsou umístěovány žádná nová sídla ani samoty,
    - kompaktní lesní horizont není narušen, neboť do něho nejsou umístěovány žádné stavby ani zařízení a zároveň není umožněno velkoplošné odlesnění.

- krajina lesozemědělská harmonická
  - územní plán maximálně zachovává stávající typ využívání lesních a zemědělských pozemků. Výjimku však tvoří plochy, které jsou vymezeny územně plánovací dokumentací pro urbánní rozvoj (plochy zastavitelné). Zastavitelné plochy navazují na zastavěné území anebo na jiné plochy se změnou v území a umožňují kontinuální rozvoj obce,
  - na pozemcích určených pro funkci lesa je v ÚP uvedena potřeba zvýšení odolnosti lesa dostatečným zastoupením zpevňujících a melioračních dřevin, respektovány jsou prostory jádrového sídla s dochovanou stopou zástavby a hmotovým uspořádáním i rozvolněný charakter zástavby ve směru proti toku řeky Svratky. Dominantní účinek kostela sv. Václava není novými urbanizačními záměry potlačen,
  - opatřeními územního plánu bude zachován venkovský charakter sídla. Zahrady vždy budou tvořit významný podíl vymezených pozemků, které vzniknou na zastavitelných plochách,
  - preferovány jsou především pohybové formy rekreace . K rozvoji pobytových složek rekreace možno využít pouze zastavěného území (domovní fond pro bydlení či jiné pro sídlo potřebné funkce nevhodný). Toto ev. rozšíření rekreační ubytovací kapacity nebude mít významný vliv na rekreační únosnost krajiny,
  - územní plán nepředpokládá snižování podílu trvalých travních porostů na zemědělském půdním fondu.
- Oblast krajinného rázu
  - Oblast krajinného rázu CZ0610-OB024 Žďárské vrchy
    - krajinný prostor je určován lesním masivem s pohledově nenarušenými horizonty a hlavní přírodní osou území kterou je řeka Svratka,
    - pro zemědělské účely je využíván k východu orientovaný svah se členěním na menší polní a trvale travní porosty, které jsou od sebe mnohde odděleny polními cestami a agrárními mezemi. Luční porosty vysoké přírodní hodnoty pak doprovází vodní tok Svratky,
    - územní plán krajinnou strukturu stabilizuje s prostorovými a funkčními vazbami na okolní území. Zeleň lesů považuje územní plán za permanentní krajinnou strukturu s ekologicky a esteticky hodnotnými členitými okraji lesů. Mimolesní zeleň na území bude nadále zastoupena především v podobě svahových mezí. . Doprovodná zeleň při liniových prvcích krajiny bude uváděna do přirozeného druhového složení,
    - historické krajinářské úpravy nesoucí zřejmý kompoziční záměr se na území obce nenachází.
    - řeka Svratka protékající územím obce odvádí vody z celého území. U vodních toků je preferováno přírodní opevnění toků s břehovými porosty, před opevněním tvrdým. Krajina je chudá na vodní plochy, neboť jejich výstavba ve svažitém terénu je náročná. Voda významného vodního toku Svratky jako zdroje energie je na území obce Krásné využívána pro výrobu elektřiny,
    - jako pozitivní kulturní dominantu lokálního významu územní plán definuje objekt kostela sv. Václava,
    - územním plánem je zajištěna ochrana sídla v krajině v návaznosti na terénní morfologii a utváření navazující krajiny. Vytvořeny jsou podmínky pro zachování sídelní struktury, kdy se neumožňuje vytváření nových samot či realizace obdobných struktur osídlení či rekreace. Zachování urbanistické struktury s jádrovým sídlem a rozptýlenou zástavbou náleží mezi zásadní prvky urbanistické kompozice,
    - respektováno je měřítko a hmota tradiční architektury,
    - koncepce ÚP neumožňuje překročení stávající hladiny zastavění. Sídlo je bez pozitivních dominant nadmístního významu. ÚP jednoznačně preferuje tzv. "měkký" přechod zástavby do volné krajiny. Mnohé stavby mají charakter lidové architektury,

- specifické zásady: Pro oblast krajinného rázu CZ0610-OB024 nejsou stanoveny.
- Plochy a koridory územního systému ekologické stability

Správního území obce Krásné se bezprostředně dotýká regionální systém ÚSES. Konkrétně regionální biokoridor RBK 1369 a velmi okrajově pak regionální biocentrum RBC 309 Žakovina.

Územní plán v řešení zohledňuje i koncepci ÚSES stanovenou pokladem generelu ÚSES v CHKO Žďárské vrchy z roku 2023, který je i součástí 6. úplné aktualizace ÚAP ORP Nové Město na Moravě, který na území obce Krásné vymezuje RBK 1369, avšak RBC 309 Žakovina v tomto generelu na území obce Krásné vymezeno není.

ÚP tedy vymezuje pouze RBK 1369 a v jeho rozsahu nepřipouští změny ve využití území, které by znamenaly snížení funkčnosti regionálního biokoridoru. Na regionální síť ÚSES je vázána síť lokálních prvků ÚSES.

Shrnutí: Územní plán Krásné je vyhotoven v souladu se ZÚR Kraje Vysočina

## 5. Vyhodnocení souladu se zadáním, zprávou o uplatňování nebo zadáním změny

*ad A. Požadavky na základní koncepci rozvoje území obce vyjádřené zejména v cílech zlepšování dosavadního stavu včetně rozvoje obce a ochrany hodnot jejího území, v požadavcích na změnu charakteru obce, jejího vztahu k sídelní struktuře a dostupnosti veřejné infrastruktury*

- *Úvodní ustanovení, cíle zlepšování dosavadního stavu včetně rozvoje obce, ochrana hodnot území*
  - ÚP řeší celé správní území obce Krásné. Koncepce ÚP předkládá vyvážený návrh rozvoje obce založený na zajištění dosažitelného souladu ekologické, sociální a hospodářské složky území.
  - Koncepce ÚP předpokládá mírný nárůst počtu obyvatel v obci se zachováním bydlení venkovského typu, navržena je koncepce uspořádání krajiny.
  - ÚP chrání hodnoty území, které mají právní ochranu a rozvíjí přírodní, kulturní a civilizační hodnoty bez právní ochrany.
  - Jedná se o komplexně pojatou dokumentaci zajišťující obecně prospěšný soulad veřejných a soukromých zájmů na rozvoji obce.
- *Požadavky na změnu charakteru obce*
  - Koncepce ÚP nemění charakter obce. Stále se bude jednat o venkovské osídlení s jádrovým sídlem a rozptýlenou zástavbou severně od jádrového sídla. Území obce je členěno na plochy s rozdílným způsobem využití pro které jsou stanoveny podmínky využití.
- *Vztah k sídelní struktuře, dostupnost veřejné infrastruktury*
  - Začlenění území obce Krásné v sídelní struktuře zůstává beze změn.
  - Napojení obce na dopravní a technickou infrastrukturu se řešením územního plánu nemění.
  - Vazba na sousední obce je zajištěna především na úseku dopravní a v oblasti přírodních prvků (ÚSES, vodní toky, půdní fond)

### 1. Urbanistická koncepce

- Požadavky na urbanistickou koncepci, byly řešením územního plánu naplněny. Respektován je venkovský charakter sídla s dochovaným jádrem, nedochází ke zvýšení hladiny zástavby, nedochází k významnému zvýšení intenzity zástavby.
- Zastavěné území bylo vymezeno dle ustanovení §58 zákona č. 183/2006 Sb., o územním plánování stavebním řádu v platném znění na kopii aktuální katastrální mapy. Při úpravě po společném jednání bylo zastavěné území ověřeno s novou legislativou danou platností zákona č. 283/2021 Sb., stavební zákon.
- Koncepce ÚP je založena na polyfunkčním využívání území. Územní rozvoj je předně směřován do ploch bydlení venkovského (BV) a ploch smíšených obytných (SV)
- Koncepce územního plánu nevyžadovala potřebu vymezovat plochy pro výsadbu zeleně s funkcí optické clony.
- Územním plánem jsou specifikovány podmínky pro využívání obnovitelných zdrojů energie.

- Zachovány jsou stávající plochy podnikatelských aktivit - plochy VD. nebyly zjištěny potřeby ani požadavky na umístění nových ploch výroby. Jisté podnikatelské možnosti v obci připouští plochy druhu SV.
- Koncepce územního plánu nevyžaduje stanovovat pořadí výstavby.
- Pro urbanizované území jsou uplatněny regulační prvky v podrobnosti regulačního plánu.

## 2. Koncepce veřejné infrastruktury

- Územní plán akceptuje stávající silniční síť jako územně stabilizovanou s potřebou místních úprav, kam náleží i jmenované bodové závady - samota Mrhov, autobusová zastávka Krásné a rybník. Protože je obec charakterizována jako obec venkovského osídlení odstavování motorových vozidel je a nadále bude v urbanizovaném území na pozemcích vlastníka vozidla.
- Respektována je autobusová zastávka v jádrovém sídle, nová autobusová zastávka vznikne pro potřeby obyvatel rozptýlené zástavby Mrhov.
- Dopravní obsluha lesa a zemědělsky využívaných pozemků je dobrá. ÚP umožňuje budování účelových i na jiných k tomu vhodných plochách rozdílného způsobu využití.
- ÚP akceptuje značené cyklistickou trasu č. 4106 Krásné - Polička a cyklistickou trasu č. 4338 Sněžné - rozcestí Kučerův mlýn.
- Na silnici III. třídy jsou nízké intenzity dopravy resp. sčítání dopravy pro nízké intenzity nebylo prováděno. Není proto důvod vymezovat zastavitelné plochy pro bydlení u silnic III. tříd jako plochy podmíněně přípustné.
- Nárůst počtu obyvatel nemá vliv na stávající fungující systém zásobování obce pitnou vodou, systém odvádění a čištění splaškových vod je řešen komplexním odkanalizováním splaškových vod pomocí systému domovních čistíren odpadních vod. Preferováno je zadržetí srážkových vod na místě dopadu. Koncepce zásobení energiemi zůstává v principu neměnná.
- Systém nakládání s odpady ze nemění.
- Zařízení občanské vybavenosti je stabilizováno, nebyly zjištěny požadavky na vymezení nových ploch občanské vybavenosti.
- Nebyla potřeba vymezovat související plochy veřejných prostranství k zastavitelným plochám bydlení, rekreace, občanského vybavení či ploch smíšených obytných. Nastala však potřeba vymezit novou plochu veřejného prostranství na západní okraji jádrového sídla.

## 3. Koncepce uspořádání krajiny

- ÚP akceptuje přírodní hodnoty území. ÚP na území obce neumísťuje rozvojové záměry, které by významně ovlivňovaly charakter krajiny ani stavby či zařízení, které podléhají posouzení dle přílohy č. 1 zák. č. 100/2001Sb. v platném znění.
  - Územní rozvoj sídla nenarušuje organizaci půdního fondu. Nepřípustné je další scelování zemědělského půdního fondu.
  - Na plochách smíšených nezastavěného území (MU) a plochách přírodních (NU) dochází územním plánem k výslovnému zákazu umístování vybraných staveb, zařízení a opatření.
  - Zajištěna je návaznost ÚSES na území sousedních obcí. Zpřesněn je regionální biokoridor RBK 1369. Okrajově zasahuje na území obce regionální biocentrum RBC 309. Vymezení RBC 309 bylo zrušeno na základě aktuálních podkladů koncepce ÚSES a toto zrušení nemá dopad na koncepci nadmístního ÚSES stanovenou v ZÚR KrV.
  - Ve volné krajině nejsou podmínky pro zakládání dalších nových urbanistických struktur.
  - ÚP umožňuje výsadbu doprovodné zeleně podél liniových prvků v krajině v místech kde chybí.
  - Regionální biokoridor ÚSES RBK 1369, který propojuje regionální biocentrum RBC 309 Žakovina s regionálními biocentry RBC 310 Milovské Perničky a RBC 311 Meandry Svratky byl zpřesněn.
- *Upřesnění požadavků vyplývajících z PÚR ČR*
    - ÚP Krásné je v souladu s PÚR ČR ve znění Aktualizace 1-7 a Změny č. 9. Naplněna jsou obecná ustanovení PÚR ČR, provedeno je vyhodnocení souladu ÚP s republikovými prioritami územního plánování, které se váží k území obce.

- Správní území obce PÚR zařazuje do specifické oblasti SOB9, ve které se projevuje aktuální problém ohrožení území suchem. ÚP naplňuje úkoly pro územní plánování stanovené tímto nástrojem územního plánování.
- Změna č. 9 PÚR ČR nově vymezuje specifickou oblast SOB10 a SOB11, zabývající se problematikou obnovitelných zdrojů energie, na kterou územní plán reaguje.
- ÚP Krásné naplňuje obecná ustanovení PÚR ČR.
- *Uplatnění požadavků vyplývajících z územně plánovací dokumentace vydané krajem Vysočina*
  - ÚP Krásné je v souladu se Zásadami územního rozvoje kraje Vysočina ve znění Aktualizace 1-8 a rozsudku Krajského soudu v Brně č.j.:A1/2017 - 118 z 13.4.2017 (dále jen ZÚR KrV). Provedeno je vyhodnocení souladu ÚP Krásné s krajskými prioritami územního plánování zajišťující udržitelnost rozvoje území, které se váží k území obce.
  - Konceptce ÚP Krásné respektuje stanovené hlavní cílové využití krajiny lesozemědělské harmonické a krajiny lesní.
  - Správní území obce Krásné náleží do oblasti krajinného rázu CZ0610 - OB024 Žďárské vrchy. Konceptce ÚP chrání a rozvíjí charakteristické znaky krajiny vytvářející její jedinečnost a osobitost. Provedeno je vyhodnocení souladu ÚP se zásadami pro činnost v území a rozhodování o změnách v území.
  - Regionální síť ÚSES je ÚP Krásné zpřesněna viz kap. C.2.2. V ÚP je správně uveden název regionálního biokoridoru ÚSES RBK 1369, který propojuje regionální biocentrum RBC 309 Žakovina s regionálními biocentry RBC 310 Milovské Perničky a RBC 311 Meandry Svratky. Označení v zadání ÚP i v ZÚR KrV je chybné.
  - Plocha územní rezervy LAPV je v ÚP vyznačena a ÚP stanovuje podmínky využití.
- *Upřesnění požadavků vyplývajících z ÚAP Nové Město na Moravě*
  - Uplatněna byla data a limity využití území obsažené ÚAP ORP Nové Město na Moravě pátá úplná aktualizace a aktuální data ÚAP Kraje Vysočina. Z evidence válečných hrobů Ministerstva obrany ČR i z provedených průzkumů s na území obce nachází tři válečné hroby místo tří uváděných v ÚAP.
  - V rámci úpravy po společném jednání byla využita data z 6. úplné aktualizace ÚAP ORP Nové Město na Moravě, na základě kterých byl přepracován vymezený systém ÚSES, případně upraveny, či zpřesněny limity a hodnoty území.
  - Likvidace splaškových vod je řešena v souladu s vypracovanou oborovou dokumentací řešící komplexní odkanalizování splaškových vod pomocí systému domovních čistíren odpadních vod.
  - Záměr výstavby skládky na biomasu. Komunitní kompostování rostlinných zbytků není zavedeno.
  - Výhledová vodní nádrž - ÚP územní ochranu LAPV Borovnice zajišťuje vymezením územní rezervy a stanovením podmínek pro její využití.
- ad B. Požadavky na vymezení ploch a koridorů územních rezerv a na stanovení jejich využití, které bude nutno prověřit*
  - Z PÚR ČR nevzešla potřeba vymežit území rezervy.
  - Ze ZÚR Kraje Vysočina vyplývá potřeba vyznačit na území obce Krásné záměr územní rezervy LAPV Borovnice.
  - Vymezení ploch a koridorů územních rezerv nebylo uplatněno v zadání územního plánu a ani je nevyžaduje konceptce územního plánu.
- ad C. Požadavky na prověření vymezení veřejně prospěšných staveb (VPS), veřejně prospěšných opatření (VPO) a asanací, pro které bude možné uplatnit vyvlastnění anebo předkupní právo*
  - Z PÚR ČR ani z územně plánovací dokumentace vydané krajem nevyplývá požadavek na vymezení (upřesnění) VPS, VPO ani asanací
  - Z konceptce ÚP nevzešla potřeba vymežit VPS, VPO ani asanací v území řešeném ÚP.

*ad D. Požadavky na prověření vymezení ploch a koridorů, ve kterých bude rozhodování o změnách v území podmíněno vydáním regulačního plánu, zpracováním územní studie nebo uzavřením dohody o parcelaci*

- Koncepce ÚP nevyžadovala vymezení ploch a koridorů, ve kterých je rozhodování o změnách v území podmíněno vydáním regulačního plánu nebo uzavřením dohody o parcelaci.
- Zpracování územní studie není koncepcí územního plánu vyžadováno.

*ad E. Případný požadavek na zpracování variant*

- Zadáním Územního plánu Krásné nebylo zpracování variant požadováno, potřeba variant nevyplývala ani z řešení územního plánu.

*ad F. Požadavky na uspořádání obsahu návrhu územního plánu a na uspořádání jeho odůvodnění vč. měřítek výkresů a počtu vyhotovení)*

- Návrh ÚP Krásné pro společné jednání byl vyhotoven v souladu se zákonem č. 183/2006 Sb., o územním plánování a stavebním řádu v platném znění. Obsáhlý standart odpovídá ustanovení § 13 vyhl. č. 500/2006 Sb. v platném znění a to v rozsahu přílohy č.7 k této vyhlášce. Je zachována provázanost mezi textovou a grafickou částí ÚP. Grafická část návrhu ÚP pro společné jednání byla vyhotovena dle jednotného metodického pokynu MMR - Standard vybraných částí územního plánu, 2. vydání, které reaguje na vydanou vyhlášku č. 418/2022 Sb.
- Upravený návrh ÚP po společném jednání byl přepracován do souladu s požadavky zákona č. 283/2021 Sb., stavební zákon a jeho prováděcích vyhlášek zejména vyhl. č. 157/2024 Sb., o územně analytických podkladech, územně plánovací dokumentaci a jednotném standardu.
- Plochy s rozdílným způsobem využití dle vyhl. č. 501/2006 Sb. (I. úroveň) jsou s ohledem na charakter a specifické vlastnosti prostředí podrobněji členěny (II. a III úroveň). Daná značení v úpravě po společném jednání doznala úprav dle vyhlášky č. 157/2024 Sb..
- V textové části jsou uvedeny základní tabulkové přehledy jednotlivých ploch se změnou v území s označením a druhem plochy rozdílného způsobu využití, koncepční podmínky využití plochy včetně zvláštních podmínek využití (ÚS, podmíněnost využití plochy)
- ÚP zachovává provázanost mezi textovou a grafickou částí ÚP. Plochy se změnou v území jsou jednoznačně identifikovány.
- Výroková část ÚP je zpracována v rozsahu:
  - Textová část
  - Grafická část
    - výkres základního členění 1:5000
    - hlavní výkres 1:5000
- Odůvodnění ÚP je zpracována v rozsahu:
  - Textová část
  - Grafická část
    - koordinační výkres 1:5000
    - výkres širších vztahů 1:100000
    - výkres předpokládaných záborů půdního fondu 1:5000
    - doplňující výkres - dopravní infrastruktura 1:5000
    - doplňující výkres - zásobování vodou, kanalizace, vodní hospodářství 1:5000
    - doplňující výkres - energetika, elektronické komunikace 1:5000
- Regulační prvky územního plánu v podrobnosti regulačního plánu byly na základě terénního šetření a analýzy území stanoveny pro vybrané části zastavěného území, které si i přes viditelné nedostatky zachovává identitu, osobitost a jedinečnost.
- Výkresy územního plánu Krásné jsou zpracovány digitálně nad mapovým podkladem z data 04.10.2022. Při úpravách návrhu po společném jednání byl mapový podklad aktualizován k datu 11.04.2025.

ad G. Požadavky na vyhodnocení předpokládaných vlivů ÚP na udržitelný rozvoj

Nebyly vyžadovány.

Shrnutí: Územní plán Krásné je vyhotoven v souladu s požadavky zadání ÚP Krásné.

**6. Základní informace o výsledcích vyhodnocení vlivů na udržitelný rozvoj území, včetně výsledků vyhodnocení vlivů na životní prostředí a posouzení vlivu na předmět ochrany a celistvost evropsky významné lokality nebo ptačí oblasti**

Požadavek na vyhodnocení vlivů územního plánu na udržitelný rozvoj nebyl uplatněn.

**7. Sdělení, jak bylo zohledněno vyhodnocení vlivů na udržitelný rozvoj území**

Požadavek na vyhodnocení vlivů územního plánu na udržitelný rozvoj nebyl uplatněn.

**8. Stanovisko příslušného orgánu k vyhodnocení vlivů na životní prostředí se sdělením, jak bylo zohledněno s uvedením závažných důvodů, pokud některé požadavky nebo podmínky zohledněny nebyly, a další částí prohlášení podle § 10g odst. 5 zákona o posuzování vlivů na životní prostředí**

Požadavek na vyhodnocení vlivů územního plánu na udržitelný rozvoj nebyl uplatněn.

**9. Komplexní zdůvodnění přijatého řešení včetně zdůvodnění vybrané varianty a vyloučení záměrů podle § 122 odst. 3**

9.1. Variantní řešení

Zadání územního plánu nepožadovalo řešení variant, nevyplynulo ani z koncepce ÚP.

9.2. Základní koncepce rozvoje území

Zásadou při tvorbě územního plánu bylo dosažení hospodárného využití území s nalezením základní proporce mezi urbanizovaným územím a územím volné krajiny. Hledáno bylo takové uspořádání území, které by vykazovalo efektivní obsluhu území veřejnými infrastrukturami zvláště v území urbanizovaném. V neurbanizovaném území byla hledána řešení, která by nejen uchovala produkční funkci krajiny, ale i podporovala její mimoprodukční funkci vedoucí k posílení územních prvků ekologické stability, ochraně a kultivaci rozptýlené zeleně. Rozhodující roli v ochranně a tvorbě krajinného prostředí hraje požadavek, aby se zemědělská a lesní výroba přizpůsobila daným přírodním podmínkám.

9.3. Ochrana hodnot území

Územní plán Krásné zcela akceptuje hodnoty území požívající právní ochranu, tj. hodnoty s dostatečnou oporou v zákonech, vyhláškách či jiných závazných předpisech (např. archeologické dědictví, ochrana kulturní památky, ochrana přírody a krajiny ochrana ZPF a PUPFL atd.).

Mimo tyto hodnoty územní plán uchovává hodnoty území, které jsou bez zmíněné právní ochrany, ale území obce identifikují např. identita sídla, charakter území). Přírodní, kulturní a civilizační hodnoty byly zjištěny z ÚAP ORP Nové Město na Moravě a v analýze území podpořené terénním šetřením.

- Přírodní hodnoty – smyslem jejich vymezení je ochrana přírodních hodnot při požadovaném územním rozvoji obce. Na plochách s nízkým koeficientem ekologické stability jde především o kultivaci přírodních hodnot.
- Kulturní hodnoty – smyslem vymezení těchto hodnot (zvl. urbanistických a architektonických) je ochrana staveb, historicky cenných území, historických veřejných prostorů. Nelze opomenout ani prvky tzv. drobné architektury často symbolizující místa či události v krajině. Vymezena jsou místa možných archeologických nálezů.

- Civilizační hodnoty. – v území mají převážně užitný charakter. Důvodem jejich vymezení je především hospodárné využívání a rozvíjení území (vybavení dopravní a technickou infrastrukturou, občanským vybavením a službami atd.). Ochrana je zajištěna respektováním příslušných právních předpisů i dodržováním podmínek, které definuje územní plán (podmínky využití ploch rozdílného způsobu využití, vlastnosti obytného prostředí aj.).

#### 9.4. Urbanistická koncepce

Základní urbanistická koncepce vychází ze stávajícího plošného a prostorového uspořádání sídla Krásné, respektuje přírodní podmínky území včetně dosaženého stupně územního rozvoje. Koncepce územního plánu podporuje a rozvíjí typický charakter venkovského sídla, vymezuje území urbanizované a území přírodně krajinné. Základní osnova vegetačních prvků sídla je dána urbanistikou sídla s přiléhajícím přírodním prostředím. Citlivým ztvárněním vegetačních úprav bude zvýšena jejich kvalita i jejich dlouhodobá existence.

- Vymezení ploch s rozdílným způsobem využití

- Bydlení venkovské (BV)

Do ploch BV je zahrnuta zástavba novější a současná, která je zpravidla využívána jen k individuálnímu bydlení bez významnějšího hospodářského zázemí.

ÚP pro bydlení venkovské vymezuje zastavitelné plochy Z.4, Z.7, Z.9, Z.10, Z.12 a transformační plochy přestavby T.1, T.2 a T.4

označení plochy	typ		odborný odhad počtu bytů	výměra (ha)	pozn.
	plochy	území			
Z.4	BV	nezastavěné	2	0,208	
Z.7	BV	nezastavěné	1	0,151	
Z.9	BV	nezastavěné	0	0,028	dostavba vstupní a hospodářské části domu
Z.10	BV	nezastavěné	1	0,029	
Z.12	BV	nezastavěné	1	0,088	
T.1	BV	zastavěné	1	0,101	
T.3	BV	zastavěné	1	0,132	
T.4	BV	zastavěné	2	0,210	
Σ	BV	-	97	0,947	
				0,830	

Z tabulkového přehledu je zřejmé významné využití ploch přestavby, kdy jejich výměra činí 0,443 ha. Výměra zastavitelných ploch je 0,504 0,398 ha. Dostupnost bydlení patří mezi zásadní principy udržitelného rozvoje obce. Bydlení na plochách typu BV je nejžádanější formou bydlení v sídle.

- Rekreace individuální (RI)

Do ploch RI je zahrnuta zástavba stávajících objektů individuální rekreace situovaných ve volné krajině. Jako transformační plocha T.7 je vymezena obnova individuální rekreace v severní části obce při silnici III. tř. z důvodů náhrady modulární stavební buňky za plnohodnotnou stavbu individuální rekreace, která se vhodným způsobem začlení do cenného krajinného prostředí.

- Občanské vybavení veřejné (OV)

Stávající plocha občanského vybavení OV (víceúčelově využívaná budova obecního úřadu) vyhovuje i pro výhledové období. Do plochy občanského vybavení je zahrnuto plně vyhovující víceúčelové hřiště přímo navazující na budovu obecního úřadu. Kostel je plně vyhovujícím zařízením.

- Občanské vybavení - hřbitovy (OH)

Funkční a vyhovující zařízení vzdálené 200 m od severního okraje jádrového sídla.

- Plochy veřejných prostranství (PU)

Vymezeny jsou jako plochy tvořící důležitou prostorovou síť sídla s komunikační a sociální funkcí bez časového omezení přístupu. Územní plán pracuje s veřejnými prostranstvími jako se samostatně vymezenými plochami (např. prostor mezi prodejnou a hasičskou zbrojnicí) anebo veřejná prostranství mohou být součástí jiných ploch rozdílného způsobu využití (např. plochy BV,

SV). Důležité postavení má nově vymezené veřejné prostranství víceúčelového využití na západním okraji sídla.

– Zeleň zahradní a sadová (ZZ)

Zeleň zahrad a sadů je v ÚP zastoupena samostatně vymezenými plochami soukromých zahrad. Plochy samostatně vyčleněných zahrad i zahrady, které jsou integrální součástí jiných ploch s rozdílným způsobem využití (např. plochy BV, SV), mají nezastupitelný význam v kompozici sídla a krajiny často i nezanedbatelný význam produkční.

Důvodem vymezení těchto ploch je, že i plochy zeleně zahrad a sadů jsou nezastupitelnou složkou životního prostředí s příznivými bioklimatickými a estetickými účinky, které se uplatňují v širším územním měřítku a příznivými účinky na veřejné zdraví v prostředí sídla.

– Zeleň sídelní ostatní (ZS)

Bez zásahu vzniklá nová rostlinná společenstva na pozemcích druhu zbořeniště charakteru sekundární sukcese. Důvodem vymezení těchto ploch je účelné využití malých ploch zastavěného území rozptýlených po volné krajině.

– Smíšené obytné venkovské (SV)

Tento typ zástavby tvoří historické zastavění sídla. Dosud se vyznačuje víceúčelovým využíváním, které charakterizuje venkovský způsob života a bydlení. Důvodem vymezení těchto ploch se změnou v území je podpora polyfunkčního a účelného využívání území, které vždy bylo vlastní venkovské zástavbě. ÚP pro tento typ zástavby vymezuje zastavitelnou plochu Z.5.

označení plochy	typ		odborný odhad počtu bytů	výměra (ha)	pozn.
	plochy	území			
Z.5	SV	nezastavěné	2	0,349	účelně využít územního potenciálu území
Σ	SV		2	0,349	

– Doprava silniční (DS), doprava jiná (DX)

Viz kapitola C.9.5.

– Vodní hospodářství (TW), elektronické komunikace (TS)

V rozsahu území stávajícího vodojemu je vymezena stabilizovaná plocha technické infrastruktury – vodní hospodářství (TW). Stabilizovaná plocha technické infrastruktury – elektronické komunikace (TS), je vymezena v rozsahu zařízení na Buchtově kopci.

– Výroba drobná a služby (VD), výroba energie z obnovitelných zdrojů (VE)

Stávající plochy výroby drobné a služeb jsou malého rozsahu. Obě plochy nemají možnost územního rozvoje. Plocha VD v jádrovém sídle je zařízením s převažujícími činnostmi skladovacími s nízkými nároky na přepravu zboží. Plocha VD v bývalém kravíně slouží zakázkové kusové výrobě. Negativní vlivy z činností na obou plochách VD neohrožují blízké plochy citlivých funkcí.

Plochy VD vytváří alespoň minimální hospodářský potenciál v obci částečně snižující vyjížděku obyvatel obce za prací. Hospodářský rozvoj mezi základní pilíře udržitelného rozvoje.

Plocha výroby energie z obnovitelných zdrojů je vymezena jako stabilizovaná bez dalšího územního rozvoje v místě stávající malé vodní elektrárny.

– Vodní a vodních toků (WT)

Viz kap. C.9.8.

• Zabezpečení potřeb na úseku bydlení

Na vymezených plochách se změnou v území lze uskutečnit cca 9 bytů v domech rodinného bydlení na plochách BV a 2 byty na zastavitelné ploše SV. Nebyly shledány potřeby výstavby bytů v jiných formách bydlení

## Retrospektivní přehled s výhledovou sídelní a demografickou prognózou

Rok	1961	1970	1980	1991	2001	2011	2021	výhled
obyvatel	192	163	127	107	103	104	118	130
bytů	58	56	54	44	41	35	37*)	48 46
obyv./byt	3,31	2,91	2,35	2,43	2,51	2,97	3,20	2,71 2,83

\*) údaj konzultován s vedením obce

Při prvním řádném sčítání obyvatel v roce 1869 žilo na území obce Krásné 409 obyvatel, v roce sčítání 1930 ještě 318 obyvatel a od té doby počet obyvatel v obci klesá. Pokles počtu obyvatel se zastavil v letech celostátního sčítání lidu, domů a bytů 2001 a 2011. Poslední statistický údaj k 31. 12. 2021 uvádí 118 obyvatel. Populační vývoj za posledních 60 let dokládá tabulka v kap. C.6.4, ve které jsou zahrnuty i počty bytů. Z tabulkového přehledu je zřejmá poměrně vysoká obsazenost bytů. Na území ČR byla v roce 2011 průměrná obsazenost bytů v rodinných domech 2,80 obyv./byt, tedy o 0,17 obyv./byt nižší.

Mírné pokračování populačního růstu obce lze spatřovat i ve výrazném zlepšení kvality věkové struktury obyvatel obce, kdy např. v roce 1970 měl věkový index (poměr obyvatel v předproduktivním věku / počet obyvatel v poproduktivním věku x 100) hodnotu 50 v roce celostátního sčítání obyvatel domů a bytů v roce 2011 již výrazně vyšší a tím i příznivější hodnotu 107

#### 9.5. Koncepce veřejné infrastruktury

- Dopravní infrastruktura

- Silniční

Napojení obce na silniční síť je popsáno v kap. C.9.2. Širší dopravní vztahy. Silnice III třídy je územně stabilizována ve své trase.

Úprava silnice mimo zastavěné a zastavitelné území bude prováděna dle zásad ČSN 736101 „Projektování silnic a dálnic“ v kategorii S 7,5/60(50). Úprava silnice v souvisle zastavěném území bude prováděna dle zásad ČSN 736110 „Projektování místních komunikací“ ve funkční skupině C, typu místní komunikace dvoupruhová směrově nerozdělená.

Z důvodu dosažení větší bezpečnosti účastníků silničního provozu na průtahu silnice III. třídy sídlem lze uplatnit prvky dopravního zklidňování.

Místní komunikace obsluhující sídlo včetně místní komunikace zpřístupňující vodojem jsou vesměs jednopruhového typu obousměrně pojížděné.

- Hospodářská doprava

Zajišťuje přístup k vlastnickým pozemkům. Potřebné základní parametry prostorového uspořádání účelových cest budou vycházet z obecných zásad návrhu dopravního systému a platných normativů. Hustota sítě účelových komunikací zajišťuje minimální možnou dopravu z přilehlých pozemků a na pozemky. Koncepce ÚP umožňuje zahušťování sítě účelových komunikací, ideálně na základě schválené komplexní pozemkové úpravě. Pro účely hospodářské dopravy je zároveň využívána silniční síť.

- Doprava v klidu

Pro odstavování a parkování motorových vozidel obyvatel obce jsou využívány pozemky vlastníků vozidel (garáže, volná či krytá stání). Zaměstnanci a majitelé výrobních zařízení parkují na pozemcích výrobních ploch. V sídle lze identifikovat dvě parkoviště. Parkoviště u budovy obecního úřadu vyžaduje úpravu spočívající v organizaci parkovacích míst, se zohledněním vstupu do budovy obecního úřadu i vstupu na hřiště. nezbytností je doplnění plochy vegetací. Parkoviště u kostela je vyhovující. Výstavbu nového parkoviště ÚP neuvažuje. Nepřipouští se zřizování odstavných a parkovacích stání pro vozidla o vyšší hmotnosti 3,5 tuny na veřejných prostranstvích, a v obytných zónách (BV).

– Veřejná doprava

Je zajišťována autobusovou dopravou. Izochrony docházkových vzdáleností od autobusových zastávek protínají celé zastavěné území. Autobusová zastávka v jádrovém sídle bude v rámci výhledové úpravy veřejného prostranství uvedena do souladu s potřebami osob se sníženou schopností pohybu. Nová autobusová zastávka pro obsluhu rozvolněné zastavby Mrhov bude situována na přímém úseku silnice III. třídy.

– Nemotorová a rekreační doprava

Za účelem zvýšení bezpečnosti účastníků silničního provozu je vhodné doplnit alespoň jednostranný chodník při silnicích v zastavěném území. K oddělení nemotorové od motorové dopravy lze využít dopravního zklidnění průtahu silnice sídlem.

ÚP respektuje značené cyklotrasy vedené po území obce.

Na území obce není uvažováno s umístováním účelových cyklostezek či jiných speciálních stezek rekreačního charakteru. Tyto pohybové rekreační aktivity je možno na území obce realizovat v rámci přípustných či podmíněně přípustných způsobů využití vhodných ploch s rozdílným způsobem využití.

– Železniční, letecká civilní a vodní doprava

Nemají na území obce své zájmy. Respektováno je zařízení zabezpečení letecké dopravy na Buchtově kopci.

– Služby pro motoristy

ÚP nepředpokládá umístování čerpacích stanic pohonných hmot pro veřejnost na území obce. Případné požadavky na umístování autoopraven či jiných zařízení lokálního významu je možné v urbanizovaném území v rámci přípustných či podmíněně přípustných způsobů využívání vhodných ploch s rozdílným způsobem využití.

– Hluk z dopravy

Pro nízké intenzity dopravy nebylo na silnici III. třídy procházející zastavěným územím obce prováděno celostátní sčítání dopravy v roce 2020 ani letech předchozích.

• Technická infrastruktura

– Zásobování pitnou vodou

Sídlo Krásné je zásobeno pitnou vodou z veřejného vodovodu. Podzemní voda je zachycována jímacím zářezem o vydatnosti 1,5 l/s. Voda je gravitačně vedena přes odkyselovací stanici do vodojemu Krásné 50 m<sup>3</sup> s max. hladinou 596,30 m. n. m. a min. hladinou 593,60 m. n. m. Z vodojemu je zásobeno vodou celé sídlo. V rozsahu vodojemu je vymezena stabilizovaná plocha technické infrastruktury – vodní hospodářství (TW). Vodovodní síť je provedena z potrubí různého materiálu a stáří. Vzhledem technickému stavu části vodovodní sítě se předpokládá její částečná obnova - rekonstrukce včetně souvisejících objektů. Na části vodovodu jsou osazeny vodovodní hydranty pro hasební zásah.

*Výhledová potřeba vody :*

Obyvatelstvo: průměrná potřeba  $Q_p = 130 \cdot 150 = 19\,500 \text{ l/den} = 0,22 \text{ l/s}$

max. potřeba  $Q_m \cdot k_d = 29\,250 \text{ l/den} = 0,34 \text{ l/s}$

max. hodinová potřeba  $Q_h = Q_m \cdot k_n = 0,61 \text{ l/s}$

Respektována je ochrana jednotlivých částí vodovodní sítě, která je dána zákonem č. 274/2001 Sb., o vodovodech a kanalizacích pro veřejnou potřebu (zákon o vodovodech a kanalizacích). Respektována jsou ochranná pásma kolem vodního zdroje I<sup>o</sup> a II<sup>o</sup>.

– Kanalizace a čištění odpadních vod

Zastavba sídla je v současné době odkanalizována gravitačním způsobem do stávajících septiků či jímek na vyvážení. Přípojky jsou zaústěny do dešťové kanalizace, vodního toku či vsaku. Reálná

vodotěsnost velké části jímek je vzhledem k jejich stáří a provedení i místním podmínkám nepravděpodobná, tudíž je předpoklad, že značná část odpadních se zasakuje do podzemních vod bez řádného předčištění.

V současné době je vyhotovena projektová dokumentace řešící komplexně odkanalizování splaškových vod v obci Krásné tj. jádrové sídlo + volná zástavba u samoty Mrhov pomocí soustavy domovních čistíren odpadních vod. Na základě této dokumentace bylo vydáno platné stavební povolení pro 32 DČOV, jehož právní moc byla stanovena ke dni 25.5.2024.

V rámci akce je vymezena výstavba sestavy domovních čistíren odpadních vod, výstavba nových domovních čistíren odpadních vod, výstavba kanalizačních přípojek a propojení kanalizace, výstavba objektu vsaku (vsakovací drény). Součástí stavby soustavy domovních ČOV jsou i propojení stávajících přípojek splaškové kanalizace s nově budovanými domovními čistírnami odpadních vod (přítok na ČOV a odtok ČOV) z kanalizačních trub.

Většina nemovitostí bude řešena shodně použitím biologické DČOV s automaticky praným integrovaným pískovým filtrem v provedení pro 5 EO - 20 EO. Vyčištěná voda po terciárním dočištění na pískovém filtru a chemickém vysrážení fosforu bude odtékat do nádrže na vyčištěné vody a dále do kanalizace, vodního toku případně do vsaku.

Srážkové vody ze střech a zpevněných ploch v navrhovaných zastavitelných plochách a plochách přestaveb budou vsakovány nebo akumulovány na přilehlých pozemcích. Srážkové vody z nových komunikací budou přednostně zasakovány v podélných zasakovacích zatravněných pasech či vsakovacích zařízeních, Do dešťové kanalizace budou napojeny pouze přepady z těchto zařízení. Toto pravidlo v přiměřené míře bude uplatněno i ve stabilizovaných funkčních plochách.

– Zásobování elektrickou energií

Obec je zásobována elektrickou energií z nadzemního primárního vedení VN 22 kV č. 144, ze kterého jsou vzdušnou přípojkou připojena stávající trafostanice TS 22/0,4 kV. Stav primárního vedení je po přenosové i mechanické stránce dobrý.

Přehled stávajících trafostanic:

Název trafostanice	vlastník	typ trafostanice	max. instal. výkon
Obec	EG.D a.s.	dvousloupová ŽB	250 kVA
Družstvo	EG.D a.s.	dvousloupová ŽB	160 kVA

Pokrytí území transformačním výkonem je dostačující.

Uvažovaný přírůstek el. příkonu na území obce (orientační):

Druh výstavby	návrh ÚP	pozn.
bydlení venkovské	9 x 3 kW = 27 kW	plochy zastavitelné i plochy přestavby
smíšené obytné venkovské	1 x 4 kW = 8 kW	
celkem	35 kW	

Reálná hodnota zatížení a celkového potřebného příkonu z distribučních TS s ohledem na soudobost mezi jednotlivými skupinami odběru bude nižší než v tabulce uvedená.

Koncepce zásobení obce spočívá v maximálním respektování stávajících zařízení včetně příslušných ochranných pásem. Distribuční systém musí být schopen přenést požadovaný výkon v době předpokládaného maxima při dodržení všech potřeb hospodárnosti, spolehlivosti, bezpečnosti i kvality napětí. Potřebný příkon lze zabezpečit především ze stávající trafostanice. Transformační výkon možno navyšovat přezbrojováním stávající trafostanice i její přestavbou. Využívání většiny ploch s rozdílným způsobem využití umožňuje realizaci zařízení technické infrastruktury, tedy i el. vedení a dalších zařízení.

Správním územím obce neprochází el. vedení napěťové hladiny 110 kV až 400 kV.

– Zásobování zemním plynem

Obec není plynofikována s plynifikací není uvažováno.

#### – Zásobování teplem

Dominantní úlohu v konečné spotřebě pro vytápění mají v obci tuhá paliva dřevo a uhlí. Dřevo k vytápění využívá cca 27% domácností, uhlí cca 71% domácností. Zbytek domácností využívá obnovitelných zdrojů tepla. Elektrická energie nebo jiná plynná paliva využívána nejsou. Užívána jsou lokální topidla nebo ústřední vytápění. Není uvažováno s centrálním způsobem vytápění sídla

V nastalé situaci v dodávkách energie a energetických surovin je třeba zvláště v odvětví zásobování teplem hledat podporu ve využívání obnovitelných zdrojů energie resp. tepla (tepelná čerpadla apod.) avšak za předpokladu respektování podmínek územního plánu uplatněných v koncepci ÚP. V oblasti novostaveb územní plán podporuje výstavbu budov splňujících pasivní energetický standard.

#### – Sdělovací a datové sítě

Zachována je funkčnost telekomunikačních vedení a telekomunikačního zařízení. Do radioreléových tras, ochranných pásem objektu na elektronickém komunikačním zařízení nezasahují žádné záměry územního plánu. Příjem televizního signálu je zajišťován individuálně instalovanými televizními anténami.

Respektovány jsou zájmy Ministerstva obrany ČR, neboť celé správní území obce je situováno v ochranném pásmu radiolokačního zařízení MO ČR.

#### – Podmínky uspořádání inženýrských sítí

Nové inženýrské sítě budou především vedeny pod veřejnými plochami (např. zelené pásy při komunikacích), u stávajících pozemků zatížených břemenem sítí technické infrastruktury vytvořit postupně předpoklady pro jejich převod do majetku obce. Rozvody a trasy, resp. celkové řešení, bude upřesněno v podrobnější dokumentaci územně plánovací či oborové. Žádoucí je slučování sítí technické infrastruktury do obslužných koridorů především z důvodů menších územních nároků a efektivity využívání území.

##### • Nakládání s odpady

Nakládání s odpady se řídí obecně závaznou vyhláškou. V obci probíhá třídění odpadu (2x sklo, plasty, papír, kovy, oleje). Současný systém nakládání s odpady je plně vyhovující a netřeba koncepci nakládání odpady měnit.

Odvoz odpadu bude nadále zajišťovat odborně způsobilá firma. Na území se nenachází žádná skládka v aktivním stavu ani tzv. skládka černá. Územní plán na území obce rovněž neumisťuje žádnou skládku.

##### • Občanské vybavení

Občanská vybavenost je v obci zastoupena:

- obecním úřadem. Víceúčelově využívaná budova s m<sup>2</sup> úřadovny úřadovnou a společenským sálem se 100 sedadly. Budova vyhovuje svému účelu.
- sportovištěm. Otevřené víceúčelové hřiště je plně vyhovující zařízení v dosahu budovy obecního úřadu.
- hasičskou zbrojnicí. Po realizaci zasedací místnosti se bude jednat o vyhovující zařízení.
- kostelem. Vyhovující zařízení odpovídající potřebám obyvatel. Památkově chráněná stavba.
- hřbitovem. Hřbitov je rozdělen na část pro příslušníky evangelické církve a část pro příslušníky církve katolické. Vyhovující zařízení

##### • Veřejná prostranství

Viz kap. C.9.4

#### 9.6. Koncepce uspořádání krajiny

##### • Utváření prostoru krajiny

Krajinu Krásného charakterizuje rozlehlý prostor většího měřítka, kdy se široké údolí zvedá od údolní nivy řeky Svratky tvořené vlhkými loukami směrem k vymezeným lesním horizontům, které Buchtovým kopcem dosahují nejvyššího bodu území. Pro zemědělskou produkci je využíván k východu orientovaný svah mezi silnicí a okrajem členitého lesního masivu. Zemědělsky využívané

území je obohaceno rozptýlenou zelení často doprovázející liniové krajinné prvky. Působivá je kompaktní venkovská zástavba jádrového sídla s dominantním účinkem kostela sv. Václava.

Koncepce územního plánu nastavila podmínky pro vyvážené využívání zemědělské krajiny i obnovu lesa s uplatněním cílové skladby lesa odpovídající místním stanovištním podmínkám. Zajištěny jsou podmínky pro zachování případně zvýšení prostupnosti krajiny vhodně formulovanými zásadami využití ploch s rozdílným způsobem využití. Biologická prostupnost území bude zlepšena doplněním sítě ÚSES. Územní plán zajišťuje ochranu nezastavěného území rovněž určením podmínek pro využití ploch nezastavěného území vyloučením staveb, zařízení a opatření, které by mohly narušit krajinný ráz anebo jiné krajinné hodnoty. Vymezením zastavitelných ploch nedochází ke vzniku proluk ani pro zemědělskou techniku obtížně dostupných pozemků ZPF. Využití ploch s rozdílným způsobem využití podporuje zvyšování retenční a akumulární schopnosti krajiny.

Koncepce územního plánu považuje ochranu krajiny a krajinného prostředí (zastavěného i nezastavěného) za primární téma a to nejen k probíhající klimatické změně. Jedná se o naplňování základního pravidla na vyvážený a dlouhodobě udržitelný rozvoj území což je odůvodněno veřejným zájmem.

- Vymezení ploch s rozdílným způsobem využití

- Orná půda (AP), trvalé travní porosty (AL)

Samostatně jsou vymezovány za účelem zajištění podmínek pro převažující zemědělské využití. Tyto plochy jsou v podmínkách územního plánu tvořeny především kulturou orná půda (AP) a kulturou trvalý travní porost (AL). Rozsah dotčení zemědělského půdního fondu reaguje na požadavky zadání ÚP, které schválilo zastupitelstvo obce a na vypořádání připomínek ke společnému jednání.

Z hlediska stabilizace zemědělsky využívané krajiny se na plochách zemědělských umožňuje zřízení nových biotopů, výsadba zeleně i doplnění dílčích prvků územního systému ekologické stability. Tyto zásahy nejenže příznivě ovlivní druhovou diverzitu území, ale vlivem ekologicky hodnotnějšího ekosystému mohou přinést i celkový nárůst výnosů zemědělských plodin. Proto tyto zásahy nelze považovat jako zábor půdního fondu.

- Lesní (LU)

Samostatně jsou vymezovány za účelem zajištění podmínek s převažujícím využitím pozemků pro les. Lesy je nutno chránit jako důležitou přírodní hodnotu území s úměrnou produkční funkcí.

- Plochy dopravy (DS, DX)

Viz kap. C.9.5.

- Plochy vodní a vodních toků (WT)

Viz kap. C.9.8.

- Přírodní všeobecné (NU)

Vymezeny jsou z důvodu zajištění podmínek pro ochranu přírody a krajiny. Ochrana přírody je na plochách NU prioritním zájmem. Do těchto ploch jsou zde zahrnuty pozemky evropsky chráněné lokality Natura 2000 a plochy I. zóny CHKO Žďárské vrchy.

- Smíšené krajinné všeobecné (MU)

Plochy smíšené nezastavěného území všeobecné (MU) jsou vymezovány na plochách potřebných pro zachování a obnovu přírodních a estetických hodnot území dotvářejících krajinný ráz. Takto určené plochy příznivě kultivují krajinu a často umožňují lepší biologickou propustnost krajiny.

- Územní systém ekologické stability

Při řešení systému ekologické stability bylo vycházeno ze ZÚR Kraje Vysočina, Generelu MÚSES pro k.ú Krásné n. Svratkou k.ú Spělkov ( Stejskalová - projekce Brno), Generelu MÚSES pro území okresu Žďár n. Sázavou (Ageris Brno) ÚAP ORP Nové Město na Moravě, územních plánů sousedních obcí, především pak z terénního šetření.

Při úpravě návrhu po společném jednání, byl navržený systém ekologické stability přepracován na základě aktuálních údajů 6. úplné aktualizace ÚAP ORP Nové Město na Moravě, kdy do těchto

podkladů je jako zásadní podklad zpracován Plán ÚSES v CHKO (Ateliér Cihlář – Svoboda s.r.o, Ekologické služby s.r.o.. září 2023) **při respektování vymezení ÚSES regionální úrovně v ZÚR KrV.**

#### – Nadregionální a regionální ÚSES

Správního území obce Krásné se bezprostředně dotýká regionální biokoridor ÚSES RBK 1369, který propojuje regionální biocentrum RBC 309 Žákovina s regionálními biocentry RBC 310 Milovské Perničky a RBC 311 Meandry Svatky. RBK 1369 ve své hydrofilní větvi sleduje meandrující vodní tok řeky Svatky a mezofilní větve tohoto biokoridoru je vedena v přílehlých svazích v lesních porostech. Biokoridor v celé své šířce a délce vyžaduje změnu druhové skladby dřevin na přírodě blízkou. Biokoridor je v územním plánu vyznačen pod kódem RBK.1396/RK1397-Lán. V řešeném území je do regionálního biokoridoru vloženo šest lokálních biocenter.

Z k.ú. Telecí na k.ú. Krásné n. Svatkou velmi okrajově zasahuje regionální biocentrum ÚSES RBC 309 Žákovina, které lze charakterizovat jako částečně funkční s potřebnými pěstebními úpravami porostů. Tento malý zásah regionálního biocentra z upraveného návrhu po společném jednání vypuštěn, v rámci přihlednutí k celkové koncepci řešení této úrovně ÚSES ve zmíněném Plánu ÚSES v CHKO.

#### – Místní (lokální) ÚSES

Pro návrh lokálního ÚSES byly důležité širší souvislosti vyplývající z nadmístních ÚSES a lokálních ÚSES sousedních katastrálních území.

Návrh lokálního ÚSES na území obce vychází z předpokladu respektování možných i aktuálních přírodních a antropogenních podmínek území. Při návrhu byly především zohledněny: směry přirozených migračních tras (např. vodní toky), zastoupení ekologicky významných vegetačních formací v řešeném území, reprezentativnost stanovištních podmínek v rámci biochory, významné bariéry v území (např. zastavěné území).

Koncepce lokálních ÚSES je vázána na regionální prvky ÚSES. Z RBC 309 Žákovina proti proudu řeky Svatky vychází RBK.1369, které na území obce Krásné vstupuje východně od zastavěného území a pokračuje do LBC.1369.08 v hydrofilní řadě. Dále regionální biokoridor směřuje severním směrem do vloženého lokálního biocentra LBC.1369.07. Odtud RBC.1369 východním směrem při hranici s k.ú. Březiny u Poličky, po vodním toku Svatka pokračuje přes další vložená lokální biocentra LBC.1369.06, LBC.1369.05, LBC.1369.04 až do LBC.1369.03, ze kterého potom jihozápadním směrem opouští řešené území.

Při jihovýchodní hranici obce je vymezena hydrofilní větev s mokřadními společenstvy označená jako lokální biokoridor LBK.178 vycházející z LBC.90.02 a napojující se společně s RBK.1369 do LBC.1369.08.

Z LBC.90.02 souběžně s jihovýchodní hranicí prochází skrz lesní masív LBK.90 směřující do lokálního biocentra mimo řešené území. Druhý biokoridor LBK.91 vycházející z LBC.90.02 se lesním masivem stáčí k severu kde prochází dvěma lokálními biocentry LBC.91.02 a LBC.91.01, ze kterého pak krátkým úsekem se napojí do LBC1369.02, kterým opouští řešené území.

Navrženou síť lokálního ÚSES lze doplnit ještě o interakční prvky. Interakční prvky mají rozmanitý charakter a vedle ekologické funkce mohou mít i jiné důležité funkce jako např. vodohospodářskou, estetickou.

Navržený systém lokálních biocenter a biokoridorů je nezbytným předpokladem a základem ekologické stability území.

#### • Prostupnost krajiny

Územní rozvoj sídla nesnižuje prostupnost krajiny. Zachována je dostupnost volné krajiny z urbanizovaného území. Územním plánem nastavené způsoby využívání většiny ploch nezastavěného území připouští úpravy a doplnění sítě polních cest podchycujících dopravu z přílehlých pozemků. Vhodnou příležitostí ze komplexní pozemková úprava.

Na území obce nejsou podmínky pro další scelování zemědělské půdy. Biologická prostupnost území je zvýšena prvky lokálního a regionálního ÚSES včetně příslušných interakčních prvků.

- Podmínky pro rekreaci

Území obce patří mezi území s vysokým rekreačním potenciálem. Na území se především prosazují pohybové formy rekreace, kam v případě obce Krásné náleží především pěší turistika a cykloturistika. Není vyloučeno vyznačení dalších podobných turistických tras s primárním využitím současně a budoucí cestní sítě. ÚP s budováním speciálních pozemních komunikací pro tento účel neuvažuje.

Ke každodenní rekreaci obyvatel obce slouží víceúčelové hřiště u budovy obecního úřadu. Při nepříznivých klimatických podmínkách obyvatelé obce mohou sál v budově obecního úřadu. Za oblíbenou formu rekreace je i v současnosti považována práce na zahradách při nemovitostech určených pro bydlení.

S rozvojem individuální chatové rekreace ÚP neuvažuje.

- Dobývání ložisek nerostných surovin

Na území obce se nenachází dobývací prostor. ÚP neuvažuje s využíváním území obce s těžebními aktivitami ani s těžbou tzv. místních surovin.

### 9.7. Podmínky pro využití ploch s rozdílným způsobem využití, podmínky prostorového uspořádání

- Podmínky pro využití ploch s rozdílným způsobem využití

Území obce je členěno dle stávajícího nebo požadovaného způsobu využití na plochy s rozdílným způsobem využití. Vymezení ploch rozdílného způsobu využití je znázorněno v grafické části ÚP barevnou plochou, rastrem a písemnými znaky. V textové části ÚP jsou pak stanoveny podmínky využívání jednotlivých ploch s určením převažujícího (hlavního) účelu využití, přípustného využití, nepřipustného využití, popřípadě i podmíněně přípustného využití.

Přípustné využití znamená optimální využití plochy, podmíněně přípustné využití značí využití plochy přípustnou činností nenarušující funkci území jako celku a které jsou slučitelné s hlavním využitím plochy. Nepřípustné využití znamená zakázaný způsob využívání či využití. Jednotlivé plochy s rozdílným způsobem využití jsou od sebe odděleny hranicí.

Dosavadní způsob využívání ploch, který neodpovídá vymezenému využití plochy s rozdílným způsobem využití dle ÚP lze trpět, pokud není narušen veřejný zájem a zde prováděné činnosti nepoškozují životní prostředí nad přípustnou mírou.

- Podmínky prostorového uspořádání

Územní plán vytváří základní koncepční rámec pro usměrňování rozvoje celého území obce. Pro zachování, obnovu a kultivaci hodnot území stanoví ÚP podmínky (prvky) prostorového uspořádání, které budou uplatněny procesem rozhodování v území. Podmínky prostorového uspořádání včetně podmínek ochrany krajinného rázu jsou vyjádřeny v textové části i grafické části ÚP. Podrobnější podmínky plošného a prostorového uspořádání v podrobnosti regulačního plánu jsou vymezeny pro stěžejní prostory, které mají zásadní význam pro udržení dochovaného venkovského charakteru obce.

Stanovená kritéria a podmínky pro usměrňování využívání území jsou nastaveny tak, aby byly dostatečně liberální a iniciovaly nalézání nových pro obec přínosných řešení, avšak jsou dostatečně účinným a přísným nástrojem k udržení kvality urbanisticko-architektonických souvislostí.

### 9.8. Vodní plochy a toky, povodí

Správní území obce Krásné leží v povodí řeky Svatky - číslo hydrologického pořadí 4-15-01-007. Území je odvodňováno významným vodním tokem Svatka, který tvoří severní a část východní hranice správního území obce. Vodní tok Svatka je ve správě Povodí Moravy s.p. Pro účely správy vodního toku je územním plánem akceptován manipulační pás v šíři 8 m od břehové hrany pro významný vodní tok Svatka a 6 m pro ostatní vodní toky.

Na území obce se nachází pouze dvě vodní plochy, víceúčelově využívané

ozn.	název vodní nádrže	číslo parcely	výměra (m <sup>2</sup> )	pozn.
1	Obecní rybník	71	1646	vodní nádrž v majetku obce
2	Záleský rybník	190/3	7954	soukromé vlastnictví

ÚP na území obce nevymezuje nové vodní plochy. Malé vodní nádrže, tůňe, mokřady lze též umísťovat i na mnohých plochách s rozdílným způsobem využití v rámci přípustných či podmíněně přípustných podmínek využití konkrétní plochy. Důvodem je, že každá akumulovaná voda v povodí znamená důležitý přínos ve vytváření zásob vody.

- Generel LAPV

Generel území chráněných pro akumulaci povrchových vod (LAPV), který pořídila Ministerstva zemědělství a životního prostředí ČR na severní části správního území obce Krásné vymezil z hlediska morfologie, geologie a hydrologie vhodné území pro akumulaci povrchových vod kategorie A - lokality pro vodárenské nádrže. Generel LAPV není plánem na výstavbu přehrad, ani strategickým, koncepčním či investičním dokumentem, ale neopominutelným podkladem pro územní plánování. Zařazení do Generelu LAPV nepodmiňuje zahájení a pokračování přípravy realizace přehradní nádrže.

Základní údaje:	- Název lokality	Borovnice
	- Kóta hladiny při Vo	565,0 m n. m.
	- Plocha hladiny při Vo	102,7 ha
	- celkový ovladatelný prostor Vo	8,80 mil. m <sup>3</sup>
	- Výška hráze nad terénem	21 m
	- Dotčené obce	Krásné, Březiny, Pustá Rybná, Telecí

V souladu s cíli a úkoly územního plánování podle je lokalita Borovnice určena jako územní rezerva. Vymezením plochy územní rezervy respektuje ÚP Krásné ZÚR Kraje Vysočina i ZÚR Pardubického kraje.

ÚP Krásné zajišťuje nezbytnou územní ochranu LAPV a stavuje podmínky pro její využití. Vymezení zastavitelných ploch zeleně zahrad a sadů (plochy Z.6, Z.8 a ~~Z.11~~) a ploch bydlení venkovského (plochy Z.7 a Z.9 a ~~Z.10~~) není v rozporu s podmínkami využití územní rezervy LAPV Borovnice, neboť budoucí vložené investice do záměrů na zastavitelných plochách Z.6 - ~~Z.10~~ Z.9 nemohou znemožnit ani podstatně ztížit eventuální přípravu ani realizaci vodního díla a to ani z hlediska technického ani ekonomického.

- Záplavová území

Významný vodní tok Svratka má vodoprávním úřadem stanovené záplavové území Q<sub>100</sub>. Do záplavového území Q<sub>100</sub> zasahuje přístupová komunikace k budoucí stavbě rodinného domu na zastavitelné ploše Z.7 a plocha zahrad a sadů na zastavitelné ploše Z.8. Do záplavového území Q<sub>100</sub> rovněž zasahuje transformační plocha T.1. Pro využití výše uvedených ploch se změnou v území stanovuje ÚP požadavek na uplatnění zásad pro činnosti v záplavovém území.

- Protierozní opatření

Důsledky větrné a vodní eroze jsou si v zásadě blízké. Jedná se vždy o ztrátu zemědělské půdy především ornice. Koncepce územního plánu u obou druhů eroze upřednostňuje opatření mající dlouhodobý resp. trvalý efekt, kam mimo jiné patří delimitace kultur, rozšíření prvků krajinné zeleně. Jedná se o opatření mající velice často dopad na vlastnické vztahy k dotčeným pozemkům, které lze s úspěchem řešit v komplexní pozemkové úpravě. V ÚP se stanovuje: Vegetačními prvky v zemědělské krajině snížit unášecí schopnost větru, což vedle potřebného zvýšení organické složky v půdě zlepšit odolnost území obce proti větrné erozi. Nepřipustit úpravy pozemků zemědělské půdy mající za důsledek zrychlený povrchový odtok vod a snižující schopnost vsaku.

- Odvodnění území

Stavby zemědělského odvodnění byly na k.ú. Krásné nad Svratkou ve velké míře prováděny za účelem podpory a rozvoje zemědělské výroby. Jedná se o drenážní způsob odvodnění ovlivňující odtokové poměry v území. Konkrétní realizační opatření zabývající se nežádoucí funkcí zemědělského odvodnění překračují působnost územního plánu. Provedená odvodnění jsou vyznačena v grafické části odvodnění ÚP ve výkrese Předpokládaný zábor půdního fondu. S novými investicemi tohoto charakteru územní plán neuvažuje.

- Zranitelné oblasti

Katastrální území Krásné nad Svratkou se dle Nařízení vlády ČR č. 262/2012 Sb. v platném znění o stanovení zranitelných oblastí a akčním programu nenachází ve zranitelné oblasti.

## 10. Výčet záležitostí nadmístního významu, které nejsou obsaženy v zásadách územního rozvoje, s odůvodněním potřeby jejich vymezení

Tyto záležitosti nadmístního významu nebylo třeba na území obce Krásné řešit.

## 11. Vyhodnocení účelného využití zastavěného území a vyhodnocení potřeby vymezení zastavitelných ploch

### 11.1. Vymezení zastavěného území

Zastavěné území je vymezeno v souladu s § 58 zák. č. 183/2006 Sb., o územním plánování a stavebním řádu v platném znění. Protože se zastavěné území vymezuje v souvislosti s pracemi na územním plánu nejsou vymezovány nezastavitelné pozemky. Při úpravě návrhu po veřejném projednání bylo toto zastavěné území ověřeno s novou legislativou § 116 zák. č. 283/2021 Sb., stavební zákon.

Pokladem pro vymezení zastavěného území je mapový podklad, na kterém je vyhotoven územní plán (kopie aktuální katastrální mapy). Důležité informace byly získány terénním průzkumem dotčeného území.

### 11.2. Vyhodnocení využití zastavěného území

Zastavěné území bylo vymezeno ke dni 30.04.2025.

Přírodní podmínky a geografická poloha mají v případě obce Krásné zásadní význam na rozvojovém potenciálu sídla. Sídlo Krásné patří mezi malá venkovská sídla, kde v minulosti převažovala zemědělská funkce. Zemědělská výroba je dnes soustředěna do zemědělského areálu mimo území obce a pro výrobní aktivity slouží pouze dvě územně stabilizované malé plochy druhu výroba drobná a služby (VD)

Přestože dosavadní stavební vývoj využil nejvýhodnější stavební polohy, podařilo se územním plánem vyhledat nová aktivní území využitím ploch nedostatečně využitých a ploch přestaveb.

Zastavěné území po naplnění záměrů územního plánu bude využíváno účelně se zohledněním podmínek vzniku a růstu sídla.

### 11.3. Potřeba vymezení zastavitelných ploch

Územní plán Krásné v návrhu pro společné vymezoval devět zastavitelných ploch, při úpravě po společném jednání byly na základě vyhodnocení připomínek doplněny další čtyři zastavitelné plochy, které byly následně v návrhu pro opakované veřejné projednání vyřazeny pro nesouhlas dotčeného orgánu ochrany ZPF. Výčet nových zastavitelných ploch územního plánu jak uvádí níže sestavená tabulka:

označení plochy	typ		odborný odhad počtu bytů	výměra (ha)	pozn.
	plochy	území			
Z.1	ZZ	zastavěné	0	0,557	zahrada dotvářející charakter zástavby Horácka
Z.2	ZZ	nezastavěné	0	0,093	zahrada pro příznivý přechod stabilizované části území zastavěného území do krajiny
Z.3	PU	nezastavěné	0	0,116	
Z.4	BV	nezastavěné	2	0,208	
Z.5	SV	nezastavěné	2	0,349	
Z.6	ZZ	zastavěné	0	0,261	zahrada pro příznivý přechod stabilizované části území zastavěného území do krajiny
Z.7	BV	nezastavěné	1	0,151	
Z.8	ZZ	zastavěné	0	0,106	zahrada pro příznivý přechod stabilizované části území zastavěného území do krajiny
Z.9	BV	nezastavěné	3	0,028	
Z.10	BV	nezastavěné	1	0,029	
Z.11	ZZ	nezastavěné	0	0,105	
Z.12	BV	nezastavěné	1	0,088	
Z.13	ZZ	nezastavěné	0	0,254	

- Zeleň - zahrady a sady (ZZ)

Potřeba vymezení spočívá v zachování tradičního obrazu vesnice, vesnice v CHKO. Na zahradách jsou tak vytvořeny podmínky pro obnovu odolných vysokokmenných stromů starých odrůd ovocných stromů. Nezanedbatelný bude produkční přínos zahrad.

- Veřejná prostranství všeobecná (PU)

Potřebou je víceúčelové využití plochy. Především jde o zadržení vody v území a zpomalení odtoku vody ze srážek s pozitivním ovlivněním vodohospodářské bilance. Zároveň bude vytvořeno místo pro zásobní vodu sloužící k hasebním účelům. Úpravy plochy budou koncipovány jako veřejný prostranství se zelení a mobiliářem obce.

- Bydlení venkovské (BV)

Bydlení na plochách BV patří dlouhodobě k nejžádanějším formám bydlení v obci. Koncepce ÚP v maximální míře využívá možností, které skýtá zastavěné území, kde z celkových 0,947 0,830 ha ploch se změnou v území BV vymezuje ÚP celých 0,443 ha na transformačních plochách BV. Výměra zastavitelných ploch BV je 0,504 0,398 ha tj. 53 48 % všech ploch se změnou v území BV.

Na zastavitelné Z.4 lze umístit 2 rodinné domy na budoucích stavebních pozemcích o velikosti 1040 m<sup>2</sup>. Na zastavitelné ploše Z.7 je možno situovat jeden rodinný dům na budoucí stavebním pozemku sloužícímu pro bydlení o výměře do 1200 m<sup>2</sup>. Celková vymezená zastavitelná plocha Z.6 o velikosti 1 510 m<sup>2</sup> v sobě zahrnuje i přístupovou komunikaci ze silnice III. tř., která se z větší části nachází v záplavovém území vodního toku Svratka. Protože zastavitelná plocha Z.7 leží na pozemku ve vlastnictví obce Krásné je zájmem obce tento pozemek využít.

Na základě vyhodnocení připomínek byla do úpravy návrhu ÚP po společném jednání doplněna plocha Z.10 s možností umístění 1 rodinného domu na pozemku 290 m<sup>2</sup> a plocha Z.12 pro jeden rodinný dům na pozemku 880 m<sup>2</sup>. Nutno rovněž zmínit, že v době zpracování úpravy návrhu po veřejném projednání již byly na transformační ploše T.1 realizovány a v katastru nemovitostí zapsány 2 rodinné domy. Nový nárůst 2 rodinných domů tak lze odůvodnit právě již využitím disponibilních ploch pro rozvoj bydlení. **Dotčený orgán ochrany zemědělského půdního fondu však vydal k těmto novým plochám nesouhlasné stanovisko a přes snahu o dodatečné odůvodnění pořizovatelem v rámci vypořádání jej nezměnil, byly zastavitelné plochy Z.10, Z.12 bydlení venkovského spolu s navazujícími plochami zeleň – zahrady a sady Z.11 a Z.13 z návrhu územního plánu vyřazeny.**

Bydlení patří mezi základní potřeby lidstva. Způsob vymezení ploch pro bydlení územním plánem v obci Krásné vytváří dobré podmínky pro naplnění tohoto cíle i dobré podmínky pro další rozvoj bydlení v obci Krásné viz kap. C.9.4

- Smíšené obytné venkovské (SV)

Potřeba je dána požadavky na rozšíření urbanizované části obce vymezením zastavitelné plochy víceúčelově využívané pro bydlení a hospodářské aktivity. Zástavba na ploše bude navazovat na vesnickou zástavbu a její urbanistickou strukturu. Polyfunkční využívání území náleží mezi charakteristické znaky venkovského prostředí a v prostředí obce se jedná o jedinou plochu s možností rozvoje ekonomického potenciálu v obci na bázi živnostenských aktivit.

Zastavitelná plocha Z.5 vymezená pro tento způsob využití, byla pro vypořádání připomínky v úpravě návrhu ÚP po společném jednání rozšířena z původní výměry 0,217 ha na 0,349 ha.

## 12. Výčet prvků regulačního plánu, případně s odchylně stanovenými požadavky na výstavbu s odůvodněním jejich vymezení

Důvodem stanovení podrobných podmínek pro využití částí územního plánu s regulačními prvky je vytvořit podmínky pro kvalitní urbánní prostředí sídla ve významné části CHKO Žďárské vrchy. Jedná se o tyto zásadní prvky:

- měřítko, tvar a proporce staveb dokončených i nových, formy podkroví,

- převládající výška stávající zástavby, sklon a tvar střech,
- výška zástavby na plochách zastavitelných a plochách transformačních, půdorys staveb, tvar a sklon střech, umístění hřebene střechy,
- nepřipustnost umístování vybraných druhů staveb,
- situování hlavní vstupů do nové zástavby,
- formy a výška oplocení.

### 13. Vyhodnocení předpokládaných důsledků navrhovaného řešení na zemědělský půdní fond a pozemky určené k plnění funkce lesa

Vyhodnocení předpokládaného odnětí ZPF v návrhu ÚP Krásné je zpracováno dle zákona č. 334/1992 Sb., "O ochraně zemědělského půdního fondu" ve znění pozdějších změn a prováděcí vyhlášky č. 271/2019 Sb., o stanovení postupů k zajištění ochrany ZPF.

Grafické znázornění dotčení ZPF je přehlednou formou provedeno ve výkresové části odůvodnění ÚP. Ve výkrese jsou uvedeny základní údaje o pozemcích, zákres ploch a koridorů u nichž se předpokládá zábor, hranice tříd ochrany vč. BPEJ, zúrodňující opatření, účelové a místní komunikace sloužící k obhospodařování pozemků, hranice zastavěného území a plochy se změnou v území.

#### 13.1. Dotčení ZPF

- Označení a navržené využití plochy nebo koridoru, jichž se zábor týká

Plochy, kterých se zábor půdního fondu dotýká jsou vyznačeny v grafické části odůvodnění ÚP výkrese předpokládaných záborů půdního fondu. Plochy jsou označeny kódem, kdy první znak označuje typ plochy Z – zastavitelná plocha, T – transformační plocha a K – plocha změny v krajině. Následuje číselné rozlišení plochy, viz. tabulka níže.

- Výměra záboru podle navrženého využití jednotlivých ploch a koridorů, která je dále členěna podle tříd ochrany

Pro plochy se změnou v území a jednotlivé způsoby využití, jsou výměry záboru ZPF vyčísleny v níže uvedené tabulce. Při vyhodnocení byly využívány i údaje z katastru nemovitostí o druzích pozemku. V případě kdy se v ploše vyskytovaly pozemky druhu ostatní plocha, bylo toto zohledněno ve výměře záboru zemědělského půdního fondu.

- Odhad výměry záboru, na které bude po ukončení nezemědělské činnosti provedena rekultivace zpět na zemědělskou půdu

Tento druh záboru se na řešeném území nenachází. Lze však uvažovat, že na plochách bydlení – bydlení venkovské (BV), za které je v ÚP považováno bydlení v rodinných domech, bude vždy část pozemků nezastavěna a zůstane v zemědělském půdním fondu v druhu pozemku zahrada.

- Souhrn výměr záboru podle typu navrženého využití ploch a koridorů, který je dále členěn podle tříd ochrany

Viz. tabulková část níže.

- Souhrn výměr záboru navrhovaných ploch a koridorů bez ohledu na typ navrženého využití, který je dále členěn podle tříd ochrany

Viz. tabulková část níže.

- Informace o existenci závlah, odvodnění a staveb k ochraně pozemku před erozní činností vody, v rozsahu územně analytických podkladů

Na řešeném území se dle územně analytických podkladů vyskytují pouze plochy odvodnění, které byly vyznačeny v grafické části vyhodnocení záboru půdního fondu a jejich dotčení je vyhodnoceno v tabulkové části. Pokud dochází k záborům půdního fondu na pozemcích, na kterých jsou provedena odvodnění, je třeba při využití těchto ploch zajistit funkčnost zbylých částí ploch odvodnění. ÚP nová odvodnění nenavrhuje.

Závlahy se na řešeném území nevyskytují.

- Informace o plochách a koridorech obsažených v platné územně plánovací dokumentaci, které obsahují zemědělskou půdu I. nebo II. třídy ochrany a nemá-li návrhem územního plánu dojít ke změně využití těchto koridorů a ploch

Pro správní území obce Krásné nebyla dosud vyhotovena žádná územně plánovací dokumentace.

- Tabulková část vyhodnocení

Tabulka č. 1 - Vyhodnocení zastavitelných ploch, transformačních ploch a ploch změn v krajině:

Označení plochy /koridoru	Navržené využití	Výměra plochy (ha)	Souhrn výměry záboru (ha)	Výměra záboru podle tříd ochrany (ha)					Odhad výměry záboru, na které bude provedena rekultivace na zemědělskou půdu	Informace o existenci závlah	Informace o existenci odvodnění	Informace o existenci staveb k ochraně pozemku před erozní činností vody	Informace podle ustanovení § 3 odst. 2 písm. g)
				I.	II.	III.	IV.	V.					
Z.4	BV	0,208	0,208			0,195		0,013		ano			
Z.7	BV	0,151	0,151					0,151		ano			
Z.9	BV	0,028	0,028	0,028						ano			
Z.10	BV	0,029	0,029					0,029					
Z.12	BV	0,088	0,088			0,088				ano			
T.1	BV	0,233	0,000										
T.3	BV	0,132	0,000										
T.4	BV	0,210	0,000										
Plochy bydlení celkem		<del>0,947</del> 0,830	<del>0,504</del> 0,387	0,028	0,000	<del>0,283</del> 0,195	0,000	<del>0,193</del> 0,164	0,000				
T.6	RI	0,056	0,021	0,021									
Plochy rekreace celkem		0,056	0,021	0,021	0,000	0,000	0,000	0,000	0,000				
Z.3	PU	0,116	0,116			0,116				ano			
Plochy veřejných prostranství celkem		0,116	0,116	0,000	0,000	0,116	0,000	0,000	0,000				
Z.1	ZZ	0,557	0,539			0,028		0,511					
Z.2	ZZ	0,093	0,093			0,093							
Z.6	ZZ	0,261	0,261					0,261		ano			
Z.8	ZZ	0,106	0,106		0,106					ano			
Z.11	ZZ	0,105	0,105					0,105		ano			
Z.13	ZZ	0,254	0,254			0,254				ano			
T.5	ZZ	0,120	0,000										
Plochy zeleně celkem		<del>1,496</del> 1,391	<del>1,358</del> 0,999	0,000	0,106	<del>0,375</del> 0,121	0,000	<del>0,877</del> 0,772	0,000				
Z.5	SV	0,349	0,338			0,114		0,224					
Plochy smíšené obytné celkem		0,349	0,338	0,000	0,000	0,114	0,000	0,224	0,000				
K.1	LU	0,199	0,199					0,199					
K.2	LU	1,692	1,692					1,692					
K.3	LU	0,257	0,257					0,257		ano			
Plochy lesní celkem		2,148	2,148	0,000	0,000	0,000	0,000	2,148	0,000				
Celkem		<del>5,112</del> 4,890	<del>4,485</del> 4,009	0,049	0,106	<del>0,888</del> 0,546	0,000	<del>3,442</del> 3,308	0,000				

BV	bydlení venkovské
PU	veřejné prostranství všeobecné
ZZ	zeleň - zahrady a sady
SV	smíšené obytné venkovské
LU	lesní všeobecné

jde o plochy, kde nadále zůstane zemědělské využití na jiném druhu pozemku

plocha bez dotčení ZPF či PUPFL

- Údaje o dotčení sítě hlavních účelových komunikací sloužících k obhospodařování zemědělských a lesních pozemků a sítě polních cest navrhovaným řešením

Územní rozvoj sídla nepřináší snížení prostupnosti krajiny. Zachována je dostupnost volné krajiny z urbanizovaného území.

Vymezený systém účelových komunikací zajišťuje přístup k vlastnickým pozemkům. Koncepce ÚP umožňuje rekonstrukci stávající cestní sítě případné doplnění této cestní sítě. Základní parametry prostorového uspořádání jednotlivých cest vychází z obecných zásad návrhu dopravního systému, platných norem a terénních průzkumů.

- Zdůvodnění řešení, které je z hlediska ochrany zemědělského půdního fondu a ostatních zákonem chráněných obecných zájmů nejvýhodnější podle § 5 odst. 1 zákona

Řešení územního plánu není předkládáno variantně. Variantní řešení nevyžadovalo zadání územního plánu a pro jednoznačnost problematiky území k němu nebylo přistoupeno ani při zpracování návrhu ÚP.

Důvody vymezení zastavitelných ploch jsou uvedeny v kap. C.11.3 odůvodnění územního plánu. Podmínky využití zastavitelných ploch jsou zřejmé z tabulky kap. A.3.4. výrokové části územního plánu.

Plocha Z.1 druhu ZZ - plocha v zastavěném území na svahu sklánějícímu se k místní vodoteči. Vymezení plochy zeleně - zahrady a sady zdůrazňuje odlišný charakter vesnické zástavby (volná dvorcová) oproti vesnické kompaktní zástavbě na druhé straně místní vodoteče. Plocha je nedostupná pro běžně užívanou zemědělskou techniku a navržena změna pozemků na plochu zeleně zahrady a sady je z hlediska hospodářského, urbanistického a ochrany krajinného rázu optimální.

Plocha Z.2 druhu ZZ - plocha v bezprostřední vazbě na přestavovaný rodinný dům na samé hranici zastavěného území. Vymezením zastavitelné plochy Z2 jsou v územně technicky složitěm prostoru dány podmínky pro zajištění příznivého přechodu zastavěného území do volné krajiny i vytvořeny podmínky pro pěstitelské zázemí samozásobitelského rozsahu.

Plocha Z.3 druhu PU - nové veřejné prostranství je vymezeno na hranici zastavěného území a volné zemědělské krajiny v místech, kde je třeba zadržet svahový povrchový odtok srážkových vod. Na ploše bude umístěna malá vodní nádrž s úpravou pro hasební účely. Do celkového řešení plochy budou zahrnuty sadovnické úpravy včetně hracích prvků a mobiliáře obce. Do využití zastavitelné plochy lze začlenit i stavbu suchého poldru.

Plocha Z.4 druhu BV - vhodná plocha k zastavění na západním okraji jádrového sídla při místní komunikaci k vodojemu, ze které bude zástavba dvou rodinných domů dopravně obsluhována. Místní komunikace je součástí zastavěného území a vymezuje zastavitelnou plochu ze dvou stran. Z jihovýchodní strany je zastavitelná plocha ohraničena vodovodním zásobovacím řádem tvořící hranici mezi zastavitelnými plochami Z.3 a Z.4.

Plocha Z.5 druhu SV - plocha navazuje na zastavěné území stejného druhu využití SV. Zastavitelná plocha bude sloužit pro potřebný rozvoj hospodářského zázemí stávajících ploch zastavěného území. Na ploše není vyloučena možnost bydlení. Plocha je svažitá, obtížně dostupná pro běžnou zemědělskou techniku.

Plocha Z.6 druhu ZZ - plocha situovaná převážně v zastavěném území tvořící příznivý přechod zastavěného území do volné zemědělsky užívané krajiny a současně tvořící přechodové území mezi plochou drobné výroby a služeb a plochou stávajícího bydlení a bydlení na zastavitelné ploše Z.7.

Plocha Z.7 druhu BV - plocha určená pro bydlení umožňující umístění jednoho rodinného domu vhodně doplňuje zastavěné území. Součástí plochy je přístupová komunikace k budoucímu stavebnímu pozemku, který napojuje na silnici III. tř.

Plocha Z.8 druhu ZZ - plocha pro umístění zahrady v zastavěném a záplavovém území, která patří ke stávající navazující zástavbě druhu SV. Využití plochy je vázáno na vodohospodářským orgánem stanovené zásady pro činnosti v záplavových územích.

Plocha Z.9 druhu BV - plocha určena pro vytvoření hospodářské vstupní části ke stávajícímu rodinnému domu a zajištění komfortního výjezdu na silnici. Na ploše nelze umístit bydlení ani druhé formy bydlení.

Zastavitelné plochy doplněné v upraveném návrhu po společném jednání na základě vyhodnocení připomínek:

Plocha Z.10 druhu BV - plocha určená pro bydlení umožňující umístění jednoho rodinného domu. Velikostí skromná zastavitelná plocha na obtížně zemědělsky obhospodařovatelném pozemku. **Plocha vyřazena pro nesouhlas dotčeného orgánu ochrany ZPF.**

Plocha Z.11 druhu ZZ - plocha pro umístění zahrady navazující na zastavitelnou plochu Z.10. **Plocha vyřazena pro nesouhlas dotčeného orgánu ochrany ZPF.**

Plocha Z.12 druhu BV - plocha určená pro bydlení umožňující umístění jednoho rodinného domu vhodně doplňuje urbanistickou koncepci sídla. **Plocha vyřazena pro nesouhlas dotčeného orgánu ochrany ZPF.**

Plocha Z.13 druhu ZZ - plocha pro umístění zahrady navazující na zastavitelnou plochu Z.12. **Plocha vyřazena pro nesouhlas dotčeného orgánu ochrany ZPF.**

Vymezením zastavitelných nedochází k narušení organizaci zemědělského fondu, hydrologických a odtokových poměrů a rovněž nedochází k narušení sítě zemědělských účelových komunikací.

- Dotčení ZPF nejvyšších tříd ochrany

Na půdách nejvyšších tříd ochrany se nacházejí zastavitelné plochy Z.8 a Z.9, kdy plocha Z.8 je určena pro zahradu v zastavěném území a zůstává tak nadále ZPF a plocha Z.9 je vyvolaná potřebou zajištění přístupu ke stávajícímu rodinnému domu.

- Etapizace výstavby

Při řešení územního plánu Krásné nebyla shledána potřeba řešení pořadí provádění změn v území.

- Organizace ZPF

Vymezením zastavitelných ploch ani ploch přestavby nedochází k narušení organizace zemědělského fondu, hydrologických a odtokových poměrů a rovněž nedochází k narušení sítě zemědělských účelových komunikací.

### 13.2. Dotčení PUPFL

Koncepce ÚP Krásné nevyžaduje zábor PUPFL.

K okrajovému dotčení vzdálenosti do 50 m od hranice lesa dochází v případě vymezené zastavitelné plochy Z.9. Zastavitelná plocha Z.9 neomezuje hospodaření v lese a činnosti v lese nemají vliv na bezpečnost osob ani na ochranu majetku na zastavitelné ploše Z.9. Tato skutečnost pozbyla významu při úpravě návrhu po společném jednání, kdy na základě změn legislativy se nově uvažuje s limitem 30 m od okraje lesa kdy do této vzdálenosti již zastavitelná plocha Z.9 nezasahuje. Uvedená vzdálenost 30 m od okraje lesa je nově vyznačena v grafické části odůvodnění ÚP.

Přímo na PUPFL navazují plochy se změnou v krajině K.1, K.2, K.3 které jsou určeny k zalesnění.

## 14. **Vyhodnocení koordinace využívání území z hlediska širších vztahů v území**

### 14.1. Postavení obce v systému osídlení

Obec Krásné se nachází v Kraji Vysočina, v obci s rozšířenou působností Nové Město na Moravě. Pověřenou obcí je město Nové město na Moravě.

Nejbližšími orgány státní správy jsou:

- finanční úřad: územní pracoviště Žďár nad Sázavou
- Česká správa sociálního zabezpečení: Žďár nad Sázavou
- katastrální úřad: katastrální pracoviště Žďár nad Sázavou
- úřad územního plánování: Nové Město na Moravě
- stavební úřad: Nové Město na Moravě

- ze základní občanské vybavenosti obce nemá žádné zařízení nadmístní význam.
- základní školu 1-9 navštěvují děti ve Sněžném případně v Telecím
- mateřskou školu navštěvují děti ve Sněžném, Daňkovicích i v Telecím
- lékaři: Sněžné, Telecí, Nové Město na Moravě
- nemocnice: Nové Město na Moravě
- farnost: evangelická Daňkovice, katolická Sněžné

Sousedními obcemi jsou: Spělkov, Daňkovice, Sněžné v Kraji Vysočina, Březiny, Pustá Rybná, Telecí v Pardubickém kraji.

Svazky obcí, mikreregiony: Svazek obcí mikroregionu Novoměstsko, Místní akční skupina Zubří země.

Postavení obce v sídelní struktuře je stabilizované.

#### 14.2. Širší dopravní vztahy

Napojení obce na silniční síť zajišťuje silnice III/35319 Daňkovice - Krásné – Březiny. Silnice není součástí Páteří silniční sítě Kraje Vysočina.

Žádný ze záměrů ÚP nenarušuje dopravní infrastrukturu v obci

#### 14.3. Širší vztahy technické infrastruktury

Obec je zásobena el. energií ze sítě VN 22 kV nadzemním vedením č. 144.

#### 14.4. Širší vztahy ÚSES a dalších přírodních systémů

Území obce Krásné se nachází v bioregionu 1.65 Žďárském

Na území obce se nachází prvky regionální a místní sítě ÚSES. Zajištěn je soulad této sítě ÚSES s územně plánovací dokumentací sousedních obcí.

Na území obce se nachází evropsky významná lokalita uvedená v národním seznamu evropsky významných lokalit Údolí Svratky u Krásného.

Památný strom lípa velkolistá u č. p. 35, obvod kmene 490 cm, výška 39 m, stáří 250 let.

### 15. Vyhodnocení připomínek, včetně jeho odůvodnění

#### 15.1. Vyhodnocení připomínek uplatněných v rámci společného jednání dle § 51 zákona č. 183/2006 Sb.

Část zpracovaná pořizovatelem.

V rámci společného jednání byly uplatněny následující připomínky:

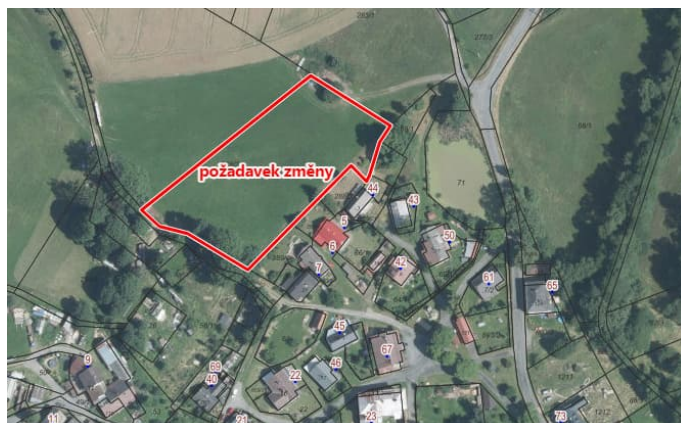
#### **Připomínka č. 1 – ze dne 11. 10. 2023**

**Lukáš Coufal**

Dotčené území: p. č. 265/31 v k. ú. Krásné nad Svratkou

Doslovný přepis připomínky a její odůvodnění:

Pro své potřeby stavby rodinného domu, pro bydlení a postavení rodinných domů.



Obr.1: Požadavek žadatele na změnu.

## Vyhodnocení připomínky

Požadavek se týká změny na plochu bydlení v rodinných domech. Požadovanou částí pozemku prochází hranice II. a III. zóny CHKO Žďárské vrchy, kde cca 1/3 požadované části pozemku je zařazena do II. zóny. Dále z limitů využití území zde prochází vodovodní řad. Pozemek je zařazen do území chráněné pro akumulaci povrchových vod, do ochranného pásma vodní nádrže Vír, do území s archeologickými nálezy. Pozemek je dopravně přístupný z veřejného prostranství a náleží do III. třídy ochrany ZPF, což není kategorie vysoce ceněné půdy, dle zákona č. 334/1992 Sb., o ochraně zemědělského půdního fondu, v platném znění. Částečně se na dané části pozemku vyskytuje realizované odvodnění. Síť technické infrastruktury (NN, vodovod) se nacházejí v blízkosti pozemku. S ohledem na demografický vývoj obce a celkový počet obyvatel pořizovatel doporučuje žadateli vyhovět částečně a to v rozsahu návrhu plochy pro 1 RD mimo stanovenou II. zónu CHKO Žďárské vrchy a zbývající část změnit na zeleň – zahrady a sady, tak aby nebylo zasahováno do II. zóny CHKO Žďárské vrchy.

Pořizovatel doporučuje připomínku **zohlednit částečně**. → U veřejného projednání neudělil DO zastupující ochranu zemědělského půdního fondu souhlas. Požadavku tedy nebude vyhověno na základě nesouhlasu DO.

### Připomínka č. 2 – ze dne 18. 10. 2023

Kristýna Štrumfová

Dotčené území: p. č. 117/8 v k. ú. Krásné nad Svratkou

Doslovný přepis připomínky a její odůvodnění:

Požaduji parcelu č. 117/8 v k.ú. Krásné nad Svratkou zařadit do zastavitelné plochy umožňující výstavbu RD a využití pozemku jako zahrady.



Obr.2: Požadavek žadatele na změnu.

## Vyhodnocení připomínky

Požadavek se týká změny na plochu bydlení v rodinných domech nebo plochy zeleň - zahrady a sady. Dotčené území se nachází v návaznosti na zastavěné území. Je dopravně napojitelné na silnici III. třídy. Pozemek se nachází částečně na III. a V. třídě ochrany ZPF, což nejsou vysoce ceněné půdy. Pozemkem prochází hranice II. a III. zóny CHKO Žďárské vrchy, kde cca 1/2 pozemku je zařazena do II. zóny. Dále se pozemek nachází na území chráněné pro akumulaci povrchových vod, v ochranném pásmu vodní nádrže Vír, v územní rezervě pro akumulaci povrchových vod (vodní nádrž Borovnice). Pořizovatel doporučuje vyhovět připomínce jak pro plochu zahrad a sadů, tak bydlení v rodinných domech. Plocha pro bydlení v rodinných domech bude navazovat na silnici III. třídy a bude vymezena v rozsahu cca 200 m<sup>2</sup>, aby nenavazovala na plochu výroby drobné a služeb, aby nedocházelo ke střetu negativních vlivů z plochy výroby na pohodu bydlení. Zbývající část pozemku bude zařazena do plochy zeleň – zahrady a sady.

Pořizovatel doporučuje připomínce **vyhovět**. → U veřejného projednání neudělil DO zastupující ochranu zemědělského půdního fondu souhlas. Požadavku tedy nebude vyhověno na základě nesouhlasu DO.

### Připomínka č. 3 – ze dne 8. 11. 2023

Hana Javůrková

Dotčené území: p. č. 354/1 v k. ú. Krásné nad Svratkou

Doslovný přepis připomínky a její odůvodnění:

Zařadit do zahrady. Výsadba ovocných stromů, bobulovin popř. stavba pro uskladnění náradí, včelín z důvodu samozásobitele a dobré podmínky pro stromy.



Obr.3: Požadavek žadatele na změnu.

### Vyhodnocení připomínky

Požadavek se týká změny plochy na zeleň – zahrady a sady. V návrhu ÚP Krásné je pozemek zařazen do plochy s rozdílným způsobem využití trvale travní porosty. Dle stanovených podmínek přípustnosti lze v ploše trvale travních porostů povolit zemědělskou prvovýrobu, která má přímou souvislost se zemědělským hospodařením v daném konkrétním místě. V ploše trvale travních porostů lze tedy zamýšlený záměr realizovat, aniž by byla měněna plocha s rozdílným způsobem využití.

Pořizovatel doporučuje připomínce **nevyhovět**.

### Připomínka č. 4 – ze dne 8. 11. 2023

Hana Javůrková

Dotčené území: p. č. 354/1 v k. ú. Krásné nad Svratkou

Doslovný přepis připomínky a její odůvodnění:

Zařadit parcelu 354/1 v k.ú. Krásné nad Svratkou do plochy s rozdílným způsobem využití smíšené obytné venkovské. V budoucnu bych chtěla realizovat rodinný dům se zahradou popř. zahradní domek, možná bazén, včelín.



Obr.4: Požadavek žadatele na změnu.

## Vyhodnocení připomínky

Požadavek se týká změny na plochu bydlení v rodinných domech. Zamýšlená část pozemku je zařazena do III. zóny CHKO Žďárské vrchy. Pozemek je dobře dopravně napojitelný na místní komunikaci a navazuje na současně zastavěné území. Z hlediska bonity půdy je daná část pozemku zařazena do III. a V. třídy ochrany ZPF, což není kategorie vysoce ceněné půdy, dle zákona č. 334/1992 Sb., o ochraně zemědělského půdního fondu, v platném znění. Z limitů využití území je pozemek evidován v místech území chráněném pro akumulaci povrchových vod, v ochranném pásmu vodní nádrže Vír a spadá do území s archeologickými nálezy.

Pořizovatel doporučuje připomínce **vyhovět**.

### Připomínka č. 5 – ze dne 9. 11. 2023

### Povodí Moravy

Dotčené území: k. ú. Krásné nad Svratkou

Doslovný přepis připomínky a její odůvodnění:

Dne 15. 11. 2021 jsme vydali vyjádření č. j. PM-47555/2021/5203/Vrab k Návrhu zadání ÚP Krásné, kde jsme mj. požadovali respektovat podmínky listu opatření DYJ 203107 Odstranění komunálního znečištění v povodí VN Vír platných plánů dílčího povodí Dyje. Dle nově platného plánu dílčího povodí Dyje 2021 - 2027 je opatření „Snížení znečištění v povodí VN Vír“ ID DYJ30300007. Jedním z požadavků byl následující:

V obcích s jednotnou kanalizací nebo bez veřejné kanalizace je nutno řešit odkanalizování přednostně, stávající nevyhovující kanalizaci i ČOV je nutno rekonstruovat. V další etapě vybudovat oddílnou kanalizaci zakončenou ČOV. Tento požadavek není v předloženém návrhu ÚP Krásné respektován.

Obec Krásné se nachází v povodí vodárenské nádrže Vír. VN Vír slouží k zásobování obyvatelstva pitnou vodou (s průměrným odběrem v posledních letech cca 200 l/s) a má být v budoucnu klíčovým zdrojem pitné vody v době sucha a nedostatku vody pro podstatné části Jihomoravského kraje a Kraje Vysočina (předpokládaný odběr surové vody až 800 l/s, podle v současné době zpracovávané studie na možnosti budoucího propojování vodárenských soustav – zadavatelem je Jihomoravský kraj a Kraj Vysočina). Pro zajištění dobré kvality surové vody ve VN Vír musí být v obcích (se souvislou zástavbou) v povodí VN Vír zajištěno účinné zneškodňování odpadních vod nejlepším možným způsobem, což v současné době představuje odvádění odpadních vod splaškovou kanalizací k čištění na mechanicko-biologické ČOV s chemickým srážením fosforu, nikoliv čištěním individuálním a decentrálním, které má prokazatelně podstatně nižší účinnost a složitou kontrolu.

Zástavba sídla je v současné době odkanalizována gravitačním způsobem do stávajících septiků či jímek na vyvážení. Přípojky jsou zaústěny do dešťové kanalizace, vodního toku či vsaku. V návrhu územního plánu počítá obec s novým řešením odkanalizování a čištění odpadních vod podle vyhotovené projektové dokumentace, která řeší odkanalizování splaškových vod jádrového sídla obce Krásné a volné zástavby u samoty Mrhov pomocí soustavy domovních čistíren odpadních vod. V rámci akce je vymezena výstavba sestavy 36 domovních čistíren odpadních vod, výstavba kanalizačních přípojek a propojení kanalizace a výstavba objektu vsaku (vsakovací drény). S navrženým způsobem odkanalizování obce Krásné a samoty Mrhov nesouhlasíme.

Povodí Moravy, s. p. podalo dne 5. 9. 2023 pod č. j. PM-39771/2023/5203/Ko odvolání proti rozhodnutí o povolení k nakládání s vodami č. j. MUNNMN/5283/2023/28, které vydal odbor stavební a životního prostředí MěÚ Nové Město na Moravě dne 24. 8. 2023 (odvolání bylo adresováno Krajskému úřadu kraje Vysočina prostřednictvím Městského úřadu, odboru stavebního a ŽP Nové Město na Moravě). Uvedené rozhodnutí bylo vydáno i přes to, že Povodí Moravy, s. p. vydalo k akci “Odkanalizování obce Krásné systémem 36 ks malých DČOV” již několik nesouhlasných stanovisek,

včetně nesouhlasu se záměrem rekolaudace dešťové kanalizace na jednotnou, který s výše uvedeným záměrem souvisel.

Z výše uvedených důvodů tímto podáváme připomínku k předloženému návrhu ÚP Krásné pro společné jednání.

Odkanalizování obce požadujeme řešit v souladu s podmínkami vydaných stanovisek k odkanalizování obce, tj. vybudováním splaškové kanalizace a centrální mechanicko-biologické ČOV. Návrhové zastavitelné plochy Z.7 a Z.9 (BV) a plocha přestavby P.6 (RI) se nachází v ploše rezervy R1 pro umístění vodní nádrže. Upozorňujeme, že umístění zastavitelných ploch se musí řídit Metodikou pro přípravu podkladů k územnímu plánování a využívání území v LAPV, kterou vydal VUV TGM v roce 2015 v rámci projektu TAČR OMEGA TD020084.

Považujeme za účelné, aby v regulativech ploch bylo využito pro bydlení a rekreaci (výstavba objektů) umožněno jako dočasné a to do doby případného převedení plochy R1 na plochu zastavitelnou, tedy do doby budování VN Borovnice.

### Vyhodnocení připomínky

Zastavitelné plochy Z.7, Z.9 a P.6 jsou umístěny do územní rezervy R1, která je vymezena za účelem akumulace povrchových vod (vodní nádrž Borovnice). Dle stanovených podmínek pro územní rezervu R.1, v ní lze povolovat jen takové změny v území, které neznemožní nebo podstatně neztíží přípravu a realizaci budoucího záměru. Tímto je dostatečně ošetřeno území, které náleží do územní rezervy. Zastavitelné plochy jsou vymezeny v souladu s Metodikou pro přípravu podkladů k územnímu plánování a využívání území v LAPV, neboť byla v ZÚR KrV navržena územní rezerva pro akumulaci povrchových vod a návrh ÚP Krásné tuto územní rezervu přebírá v plném rozsahu a stanovuje pro ni podmínky, které omezují využití navržených zastavitelných ploch. V územní rezervě se nenavrhují záměry, které by vyžadovali komplikovanou dopravní a technickou infrastrukturu.

Koncepce odkanalizování obce Krásné navržená v návrhu ÚP Krásné je v souladu s již platným stavebním povolením pro 32 domovních čistíren odpadních vod, jehož právní moc je stanovena ke dni 25. 5. 2024. Jedná se o decentralizovaný systém, avšak obec bude zajišťovat monitoring DČOV, kde bude zajištěna kontrola ze strany obce.

Vzhledem k této skutečnosti se jeví jako nadbytečné navrhovat centralizovanou mechanicko-biologickou ČOV a navržení splaškové kanalizace, když celá místní část Krásné již řeší odpadní vody DČOV. Místní část Mrhov je řešena v souladu s koncepcí PRVK KrV, tedy individuálním způsobem a to formou DČOV. Pořizovatel v tomto případě přihlédl i ke skutečnosti, že dle § 19 odst. 1 písm. k) stavebního zákona se mají prověřovat a vytvářet v území podmínky pro hospodárné vynakládání prostředků z veřejných rozpočtů na změny v území. Navržením centrální ČOV bychom v budoucnu nehospodárně využívali prostředků z veřejných rozpočtů, neboť celá obec má vyřešeno nakládání s odpadní vodou formou DČOV. Dále pořizovatel přihlédl také ke skutečnosti, že DO Městský úřad Nové Město na Moravě, odbor stavební a životního prostředí – vodoprávní úřad vyslovil ve svém stanovisku v rámci společného jednání souhlas s návrhem ÚP Krásné a neměl k němu žádné připomínky.

Pořizovatel doporučuje připomínce **nevyhovět**.

### Obecní požadavek na úpravu návrhu ÚP Krásné

1. Požadujeme prověřit možnost p. č. 122/1 v k. ú. Krásné nad Svratkou zařadit do plochy s rozdílným způsobem využití BV – bydlení venkovské.

Požadavek byl prověřen a nebude zahrnut do zastavitelné plochy bydlení venkovské, neboť je na daném pozemku vymezena evropsky významná lokalita.

## 15.2. Vyhodnocení připomínek uplatněných v rámci veřejného projednání

Část zpracovaná pořizovatelem.

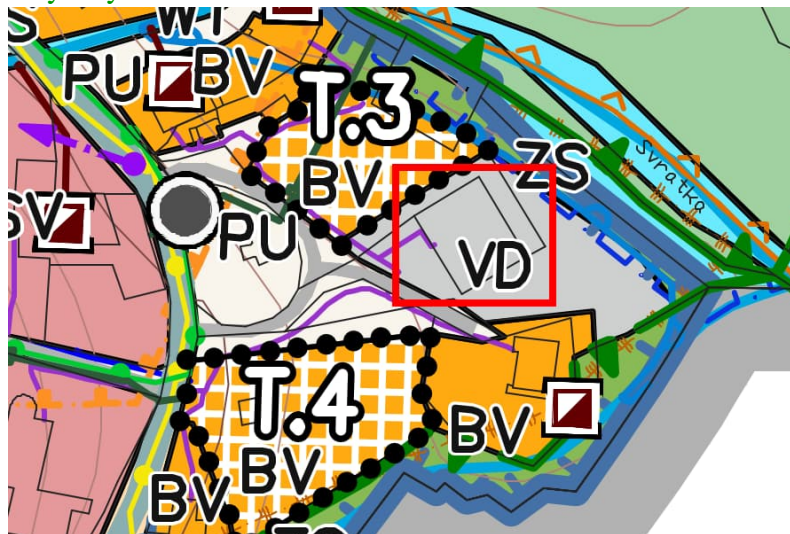
### Připomínka č. 1 – ze dne 25. 6. 2025

Olga Ondrová

Dotčené území: p. č. 136 v k. ú. Krásné nad Svratkou

Doslovný přepis připomínky a její odůvodnění:

V rámci parcely 136 v k.ú. Krásné nad Svratkou, aby byl umožněn podle územního plánu byt správce. Manžel je vlastníkem budovy, kde skladuje zemědělskou techniku a v patře budovy by rád umístil byt správce areálu drobné výroby.



Obr.1: Požadavek žadatele (červený obdélník) uplatněné připomínky.

### Vyhodnocení připomínky

Požadavek se týká rozšíření podmínek využití plochy s rozdílným způsobem využití výroby drobné a služeb (VD). Jelikož se jedná o plochu, kde lze připustit pouze provozovny na bázi malosériové výroby či řemeslné, popřípadě skladovací plochy s nízkými nároky na přepravu zboží, pořizovatel dovedl i s ohledem na stanovený charakter v území, kde okolní plochy jsou zařazeny do ploch umožňující bydlení v rodinných domech, že byt správce areálu nebude narušovat využití plochy VD. Bydlení správce areálu bude zařazeno jako podmíněně přípustné využití, které nesmí být negativně ovlivněno stávajícím provozem v areálu. Musí být dodrženy hygienické limity pro kvalitu bydlení.

Pořizovatel doporučuje připomínce **vyhovět**.

### Připomínka č. 2 – ze dne 25. 6. 2025

Olga Ondrová

Dotčené území: p. č. 288/2 a 24 v k. ú. Krásné nad Svratkou

Doslovný přepis připomínky a její odůvodnění:

Požadují, aby stavební parcela 24 a p. 288/2 v k. ú. Krásné nad Svratkou byly zařazeny do ploch smíšených obytných venkovských. V minulosti na p. č. 24 stál rodný dům, na p. č. 24 – dovedena přípojka el. energie. V budoucnu zde chceme pro syna realizovat rodinný dům.



Obr.2: Požadavek žadatele na změnu.

### Vyhodnocení připomínky

Požadavek se týká změny na plochu bydlení v rodinných domech. Pozemky jsou zařazeny do III. zóny CHKO Žďárské vrchy a do zastavěného území. Pozemek je zařazen do území chráněné pro akumulaci povrchových vod, do ochranného pásma vodní nádrže Vír, do území s archeologickými nálezy. Ze sítí jde zde zbudována přípojka elektrické energie a vede pozemkem p. č. 288/2 v k. ú. Krásné nad Svratkou optický kabel. Na 1/3 území je realizováno odvodnění. Pozemek st. 24 je evidován jako zbořeniště.

Z hlediska dopravního přístupu nesplňuje stávající účelová komunikace parametry veřejného prostranství. To by mohlo vést k problémům při zajištění bezpečné a efektivní dopravy do oblasti, představovalo by potenciální riziko pro záchranné složky.

Svým umístěním by zde plochy pro bydlení z urbanistického hlediska vybíhali neúměrně do volné krajiny a narušily tradiční obraz sídla, zejména by narušily jeho kompaktnost. Toto vymezení by mohlo mít negativní dopad na charakter krajiny, neboť by došlo k její fragmentaci a narušení krajinné struktury, což není v souladu s ochranou přírodního a kulturního dědictví. Výstavba by mohla výrazně negativně ovlivnit přírodní charakter krajiny a narušit krajinný ráz, který je součástí ochrany CHKO Žďárské vrchy.

Vzhledem k tomu, že nám DO zastupující ochranu zemědělského půdního fondu a ochrany přírody a krajiny znemožnil v rámci veřejného projednání vymezení nových zastavitelných ploch pro bydlení, nýbrž stávající stav navržených ploch pro bydlení považuje za limitní, lze tedy dovozovat, že stávající navržený rozvoj bydlení je adekvátní k velikosti sídla a není žádoucí zabírat další plochy pro výstavbu. Připomínka je vyhodnocována i z hlediska cílů územního plánování dle ust. § 38 stavebního zákona, kde zejména orgány územního plánování postupem podle tohoto zákona koordinují veřejné zájmy v území a podněty na provedení změn v území, výstavbu a jiné činnosti ovlivňující rozvoj území a konkretizují ochranu veřejných zájmů vyplývajících z tohoto zákona a jiných právních předpisů. Pořizovatel vyvážil veřejné zájmy s podnětem na provedení změny v území a přiklonil se k ochraně veřejného zájmu (ochraně krajinného rázu).

Pořizovatel s určeným zastupitelem postupoval při hodnocení připomínky nanejvýš uvážlivě a plně s ohledem na proporcionální řešení celého ÚP a s přihlédnutím k výše uvedenému.

Pořizovatel doporučuje připomínce **nevyhovět**.

### Obecní požadavek na úpravu návrhu ÚP Krásné po veřejném projednání

1. Požadujeme zařadit pozemky p. č. 84/5 a 84/4 v k. ú. Krásné nad Svratkou do plochy s rozdílným způsobem využití bydlení venkovské, nebo jiné plochy, která by umožnila stavbu garáže a stavbu zahradního nářadí.
2. Dále požadujeme zúžení RBK.1369/RK1397-Lán na pozemku p. č. 84/5 v k. ú. Krásné nad Svratkou v místě existující stavby na tomto pozemku.

Požadavkům se vyhovuje.

### Požadavek pořizovatele na úpravu návrhu ÚP Krásné po veřejném projednání

1. Pořizovatel požaduje zohlednit úpravu regionálního biokoridoru RBK.1369/RK1397-Lán tak, aby zúžení biokoridoru nevybočovalo z šířky, jak je uvedeno v ZÚR KrV. Biokoridor může zůstat zpřesněn, ale musí zachovat minimální požadovanou šířku.  
Poznámka: Před veřejným projednáním byl návrh ÚP Krásné upraven v souladu s novou aktualizací ÚAP SO ORP Nové Město na Moravě, kde byl zapracován aktualizovaný generel územního systému ekologické stability pro oblast CHKO Žďárské vrchy. Následně bylo zjištěno, že se v minimálních odchylkách vychyluje z regionálního biokoridoru. Tuto skutečnost je třeba napravit a úpravy biokoridoru budou projednány na opakovaném veřejném projednání.

---

## 16. Posouzení souladu územního plánu s jednotným standardem

Bude obsaženo v části vyhotovené pořizovatelem pro vydání **pořizování** územně plánovací dokumentace. Protokol z kontroly souladu s jednotným standardem kontrolním nástrojem, bude doložen jako příloha dokumentace územního plánu pro vydání zastupitelstvem obce.